



LANDSKAPS ARKEOLOGERNA

KULTURMILJÖVETARE OCH KUNSKAPSFÖRMEDLARE
I RIKSTÄCKANDE SAMVERKAN

www.landskapsarkeologerna.se

Särskild arkeologisk utredning Klippen 1:6 och Klippen 1:8 i Storumans kommun år 2010



RAÄ-nr 1105 och 1106 i Tärna socken, Västerbottens län

Lennart Klang

LK Konsult

VATTUGATAN 14

972 39 LULEÅ

TELEFON: 0920-141 97, 070-694 51 97 FAX: 0920-141 97

E-POST: lennart@landskapsarkeologerna.se

Administrativa uppgifter

Länsstyrelsens dnr:	431-2091-2010
Uppdragstagarens dnr:	2010:77
Finansiär:	Storumans kommun
Fornlämningsnummer:	Tärna socken 1105 och 1106
Kommun:	Storuman
Socken:	Tärna
Landskap:	Lappland
Fastighet:	Klippen 1:6 och Klippen 1:8
Typ av uppdrag:	Särskild arkeologisk utredning enligt KML
Datering:	1900-tal enligt sagesmän och fältiakttagelser
Typ av fornlämningsobjekt:	Brott/täkt, diken/rännor
Antal fältdagar och varaktighet:	3 dagar (2010-06-14 – 2010-06-16)
Antal rapportdagar:	3 dagar
Antal fyndhanteringsdagar:	-
Utredningsledare:	Lennart Klang, LK Konsult (ingår i konsultgruppen Landskapsarkeologerna).
Rapportansvarig:	Lennart Klang
Underkonsult:	-
Deltagare:	Lennart Klang
Utredd yta:	Ca 13 ha
M ö.h.:	Ca 500 m ö.h.
Koordinatsystem:	RT 90
Kartblad i rikets nät:	25F 2-3 c-d SV
Dokumentationshandlingars förvaring:	All dokumentation leverad digital till Länsstyrelsen Västerbotten. Förvaras även i uppdragstagarens hårddisk.
Summa fyndmängd:	Inga fynd
Antal fotografier per objekt:	2 bilder objektet Tärna 1105, 5 bilder objektet Tärna 1106

Antal ritningar: En planritning med läget för registrerade kulturlämningar

Publiceringstillstånd kartor: © Lantmäteriverket Gävle 2008. Medgivande I 2008/1992

Foto: Lennart Klang

Omslagsbilden visar landskapet i anslutning till utredningsområdet. I dalgången Umeälven, i bakgrunden Artfjället och till höger utredningsområdet, i moränmark och fjällbjörkskog.

Innehållsförteckning

Administrativa uppgifter	2
Innehållsförteckning	4
Sammanfattning	5
Inledning och bakgrund	6
Fornlämnings- och naturmiljö	8
Tidigare undersökningar i området	8
Koppling till forskningsläget	8
Syfte	9
Utredningens mål	9
Frågeställningar	9
Metod	9
Resultat	10
Tolkning och utvärdering	12
Svar på frågeställningar	12
Koppling av resultatet till forskningsläget	13
Utvärdering	13
Vidare undersökningar	14
Referenser	15
Förkortningar	16
Bilagor	16
Bilaga 1. Registrerade objekt vid utredningen	17
Bilaga 2. Koordinater för kanalsystemet LK 2010:5	23
Bilaga 3. Kartor som visar var i landet utredningen utfördes	25
Karta 1 och karta 2. Nationell och regional nivå	25
Karta 3. Lokal nivå (utdrag ur Röda kartan 21 Tärnaby)	26

Sammanfattning

Denna särskilda arkeologiska utredning behandlar två områden vid Stintbäcken i Storumans kommun, inom vilka det är aktuellt med detaljplaner för fritidsbebyggelse.

Uppdragsgivare är *Storumans kommun*. Lennart Klang, konsultgruppen *Landskapsarkeologerna*, har utfört utredningen och skrivit denna rapport år 2010.

Inga fasta fornlämningar och inga andra kulturlämningar var kända i utredningsområdena före utredningen. Veterligen har aldrig någon fornminnesinventering tidigare ägt rum i utredningsområdena och deras omedelbara närområden.

Utredningsområdena består huvudsakligen av västsluttande moränmark med fjällbjörkskog och myrmark. Några bebyggda fritidstomter finns i direkt anslutning till utredningsområdena. Sammanlagt berörs ca 13 ha av utredningen.

Syftet med utredningen är att fastställa om fasta fornlämningar berörs i utredningsområdena.

Använda metoder vid utredningen har varit studier av historiska kartor, systematisk noggrann okulär granskning av terrängen med selektiv sondning, grävning av några provgropar samt intervjuer med markägare/ortsbor.

Utredningen resulterade i att två lokaler registrerades, vilka har tillförts FMIS med raä-nr Tärna 1105 och Tärna 1106;

- ett 20x10 m stort område med gropar och stenbrott
- ett ca 600 m långt system med diken/rännor/vattenkanaler/fördämningsvallar.

Av dessa två lokaler bedöms kanalsystemet som kulturhistoriskt unikt och därmed särskilt bevarandevärt. Enligt markägare skall det ha tillkommit på 1930-talet och kring 1950 för att leda vatten för att skapa erosion. Vattnet som letts i kanalerna ska ha framkallat avsedda jordskred i syfte att bereda plats för en väg på 1930-talet och för att anlägga en åker kring 1950.

Bägge lokalerna bedöms som övriga kulturlämningar och inte som fasta fornlämningar.

I övrigt kunde inga indikationer på fasta fornlämningar eller andra kulturlämningar av kulturhistoriskt intresse identifieras i utredningsområdena.

Inledning och bakgrund

Två områden vid Stintbäcken i Storumans kommun är aktuella att detaljplanelägga för bostadsändamål (se fig. 1). Länsstyrelsen i Västerbottens län har beslutat att en särskild arkeologisk utredning i enlighet med KML ska utföras, vilket innebär att länsstyrelsen också har beslutat om utredningens inriktning/metodik och vem som ska utföra den (Länsstyrelsen Västerbotten 2010-06-03).

Länsstyrelsens beslut baseras på en utredningsplan (Klang 2010-05-14) som upprättats av utredaren i enlighet med en kravspecifikation, ett s.k. förfrågningsunderlag från länsstyrelsen (Länsstyrelsen Västerbotten 2010-03-23).

Utförare enligt beslutet är företaget *LK Konsult*. Uppdragsgivare är *Storumans kommun*, som bekostar utredningen.

LK Konsult ingår i konsultgruppen *Landskapsarkeologerna* och drivs av Lennart Klang, som således författat utredningsplanen, utfört utredningen och skrivit denna rapport.

Rapportens disposition följer länsstyrelsens rapportanvisning (Länsstyrelsen Västerbotten 2010).

Fältarbetet utfördes i juni 2010. En kortfattad resultatbeskrivning med fotodokumentation har därefter redovisats till länsstyrelsen (Klang 2010-06-18). Denna rapport har färdigställts i november 2010.

Utredningsområdena som berörs av aktuell detaljplan ligger ca 300 från varandra i anslutning till bebyggelse vid Stintbäcken, som hör till byn Klippen (fig. 1). Sammanlagt berörs ca 13 ha av denna utredning, varav ungefär halva arealen är s.k. naturmark och övrig mark är exploateringsmark (tomter och vägar) enligt fig. 1. Naturmarken består av två större sammanhängande delområden och några mindre insprängda ytor mellan tomter. I det norra utredningsområdet dominerar naturmark (mer än halva utredningsarealen). I det södra, större utredningsområdet, är arealen tomt- och vägmark något större än naturmarkens areal.

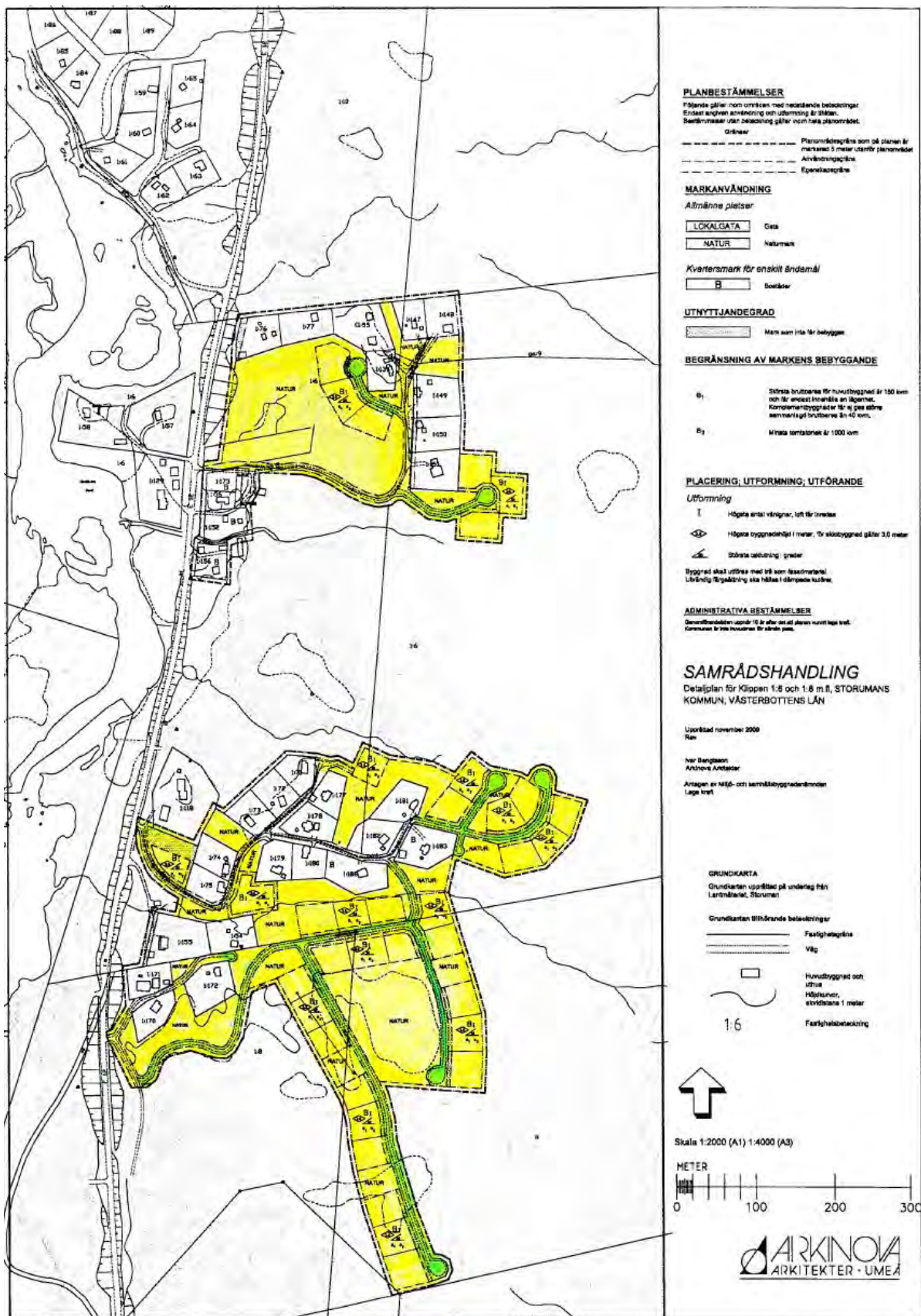


Fig. 1. Utredningsområdena Klippan 1:6 och 1:8 (markerade med gula och gröna arealer) enligt kartunderlag som tillhandahålls av länsstyrelsen för denna utredning. Med gult markeras både planerad tomtmark och naturmark. Med grönt markeras planerade nya vägar.

Fornlämnings- och naturmiljö

Utredningsområdena finns i västsluttande moränmark och på flacka avsatser ca 500 m ö.h. mellan fjällmassiv i öster och Umeälven i väster. Mellan fjällhöjderna och älven rinner enstaka bäckar. Vegetationen består av fjällbjörkskog med smärre inslag av öppen, något sank mark. Utredningsområdena ligger några meter högre i terrängen än älven och mellan ca 60 och 600 meter från älvstranden. Till fjälltopparna i öster är det betydligt längre. Slutningen dit öster om utredningsområdena är ganska brant upp mot trädgränsens nivåer kring ca 700 m ö.h. Utredningsområdena återfinns således närmare älven än trädgränsen.

Enligt FMIS finns det i närområdet kända förhistoriska boplatser i främst strandnära lägen, huvudsakligen i anslutning till större vattenytor som Över-Uman. Därtill finns även aktivitetsplatser från stenåldern ända upp på kalvfjället, där man bl.a. utvunnit råmaterial för redskapstillverkning (främst dokumenterat på Artfjället). Jakt, fiske och insamling har varit basen för försörjningen, med resultat att jakt och fångst har bedrivits vid lämpliga platser inom vidsträckta områden, bl.a. med hjälp av fångstgropar.

Fornlämningar efter samiska bosättningar har enligt FMIS liknande kända lokaliseringar som förhistoriska strandnära bosättningar, men är oftare dokumenterade något mer uppdragna från älvstränderna. De återfinns även i anslutning till torra backar upp till några 10-tals meter från mindre vattendrag på betydligt längre avstånd från de stora älvarna/sjöarna. De är kända i stor omfattning omkring och över trädgränsen och vid lämpliga vattendrag där.

I både det förhistoriska och det samiska landskapet från historisk tid har det funnits heliga platser, vilka många gånger är svåra att identifiera i det arkeologiska materialet. Offer- och gravplatser enligt FMIS finns kända vid bl.a. Hemavan.

Jordbrukskolonisationen i Klippen inleddes på 1840-talet ca tre km söder om Stintbäcken (Egerbladh 1969). Vidsträckta områden runt omkring har varit använda i samband med slätter och bete för djuren. Slätterkojor och övernattningskojor, även använda vid jakt och fiske, har sannolikt förekommit på lämpliga platser. Möjligen har även översilningsängar och därtill hörande arrangemang förekommit (jfr Häggström 1960). Bebyggelsen expanderade och ganska snart anlades nya gårdar med fast bosättning, bl.a. vid Stintbäcken (Lantmäteriverket; avvittringskarta över Klippen från 1902).

Prospekteringar för malmbrytning och stenbrott, där man t.ex. har letat efter täljsten, har förekommit sedan lång tid, med systematiska fältinventeringar i vidsträckta områden i Tärna socken kring sekelskiftet 1900 (jfr Klang 2002).

Tidigare undersökningar i området

Med ledning av känd fornlämningsutbredning och kända erfarenheter från utförda inventeringar kan man förmoda att den zon i landskapet, som utredningsområdena ligger i (ett stycke upp från älven men inte ända upp vid trädgränsen och på fjället), sällan har inventerats noggrant vid översiktliga arkeologiska inventeringar. De aktuella utredningsområdena har veterligen aldrig fornminnesinventerats (jfr Jensen 1997 och Andersson 2007).

Koppling till forskningsläget

En viktig övergripande frågeställning vid denna utredning blir att se om spår efter tidigare markanvändning kan utöka kunskapen om denna landskapszon, som inte är direkt strandnära och inte heller finns upp mot trädgränsen. Den arkeologiska forskningen kan sammanfattningsvis sägas ha varit fokuserad på bosättningar vid de större vattendragen. Den

har också uppmärksammat hur människor rört sig inom stora området med diverse aktivitetsplatser ända upp på kalfjället. En närmare koppling till forskningsläget görs inte här eftersom kända objekt som närmare belyser detta finns ganska långt från utredningsområdena.

Syfte

Syftet med utredningen är att fastställa om fasta fornlämningar berörs i utredningsområdet.

Utredningens mål

Målsättningen med utredningen är att ta fram ett underlagsmaterial för länsstyrelsens fortsatta handläggning av exploateringsärenden i utredningsområdena och ge underlag till Storumans kommuns planering av bebyggelse i dessa områden.

Frågeställningar

Aktuella frågeställningar är relaterade till utredningsområdenas läge mellan större vattendrag och mer höglänta fjällområden. Erfarenhetsmässigt är denna zon i landskapet inte lika attraktiv för bosättningar som t.ex. områden närmare stränder, men kunskapen om hur denna zon nyttjats genom tiderna är begränsad. Frågor kan struktureras på följande sätt:

- Finns spår efter stenåldersaktiviteter och andra förhistoriska aktiviteter i utredningsområdena?
- Finns spår efter samiska aktiviteter i utredningsområdena?
- Finns spår efter nybyggarnas utmarksaktiviteter i utredningsområdena?
- Kan gamla prospekteringar efter malm och speciella mineraler ha lämnat identifierbara spår efter sig i utredningsområdena?

Metod

Utredningen inriktades på identifiering av boplatzlämningar, härdar, gropar av olika slag, ristningar/bleckningar, lämningar efter renskötsel och lämningar efter mineralprospekteringar, men hade givetvis även fokus på andra fornlämningstyper och andra kulturlämningar som skulle kunna finnas.

Metoder vid utredningen relaterades till områdets förutsättningar. Enligt Länsstyrelsens förfrågningsunderlag ska utredningen ha hög ambitionsnivå där bebyggelse och vägar planeras. Inom den s.k. naturmarken i utredningsområdena (jfr fig. 1) ska ambitionsnivån vara lägre och mer översiktlig.

Förberedande fältförberedelser bestod i kart- och arkivstudier, framtagande av undersökningsplan, kontakter med länsstyrelsen och exploatören samt sedvanlig genomgång av utrustning etc. Relevant litteratur kontrollerades mycket översiktligt. De arkiv som studerades något mer i detalj var FMIS och Lantmäteriets arkiv med historiska kartor.

Fältarbetet delades in i två etapper. Den första inleddes med identifiering av utredningsområdenas avgränsningar. Tillfälliga snitslar sattes upp där så var befogat för att avgränsa de marktyper som skulle utredas.

Därefter vidtog noggrann okulär granskning av berörda markytor inklusive selektiva provstick med sond. Påträffade kulturlämningar beskrevs enligt gängse rutiner i FMIS. Det innebär att grävda större och mindre täktgropar, stigar, sentida eldplatser och andra kulturspår av sentida och begränsat kulturhistoriskt intresse undantogs från registrering. De lämningar som beskrevs markerades i terrängen med blågulrandiga märkband med texten ”R FORNLÄMNING”. De koordinatsattes med hand-GPS (inställning User Grid/RT90).

Fältarbetets andra etapp fokuserades på valda markavsnitt där undersökningar under markytan bedömdes behövliga. Detta skedde med intensiv sondning och upptagande av provgropar med spade. Sådana insatser gjordes endast på markytor där bebyggelse och vägar planeras, inte i s.k. naturmark. Den andra etappen avslutades med att markeringarna med snitslar för utredningsområdenas avgränsningar togs ner. Till denna etapp hörde också intervjuer med markägare i samband med studiebesök i utredningsområdena av representanter för Storumans kommun.

Landskapet och påträffade kulturlämningar fotograferades. Utredningen utfördes i snö- och tjälfri mark.

Resultat

Genomgången av FMIS bekräftade den fornlämningsbild som ovan beskrivits för utredningsområdenas omgivning. Inga lämningar fanns registrerade i utredningsområdena. Närmast belägna registrerade fornlämningar finns uppe på fjället Ö om Klippen (raä-nr 534; en renvall med en kåtatomt) och vid Över-Umans sydligaste del (raä-nr 41; en stenåldersboplats vid vattnet), d.v.s. på ett avstånd kring ca 4-5 km från utredningsområdena.

De historiska kartorna anger inga objekt av kulturhistoriskt intresse i utredningsområdena. Mest information gav avvitringskartan ”*Karta öfver inägor under hemmanen Klippen, Umfors, Umasjö och Hvilasund med deromkring liggande kronomark uti Tärna socken Lycksele härad och Westerbottens läns lappmark upprättad vid afvittring år 1902 af Knut A. R. Lidblom t.f. Afvittringslandtmätare*”. Enligt den blev avvitrningen klar för Klippen år 1920. Utredningsområdena ingick då i ett kronohemman på 1/8 mantal. Enligt kartans beskrivning ska ”Karl Ludvig From utflytta till detta sitt hemskitte”. De marker som nu utretts bestod då av ”äng myrlänt”, ”rödningjord” och ”fjällslutning, björk, odugl” (d.v.s. att den bedömdes oduglig som ekonomiskt givande inägomark).

Utredningsområdenas avgränsningar i terrängen kunde identifieras utan problem med hjälp av befintligt vägnät, befintlig bebyggelse, naturformationer och kompletterande stegning med karta och kompass.

I etapp 1 registrerades två lokaler; ett system med diken/rännor/vattenkanaler/fördämningsvallar (LK 2010:5) och ett mindre område med gropar och spår efter stenbrott (LK 2010:6).

Kanalsystemet (LK 2010:5) är ca 600 m långt och består av fem delsträckor. Det börjar utanför utredningsområdet och går in i både s.k. naturmark och planerad tomtmark i utredningsområdet (se fig. 2 och beskrivning i bilaga 1). Området med spår efter stenbrott och grävda gropar (LK 2010:6) är ca 20x10 m stort (se fig. 2 och beskrivning i bilaga 1). Dessa objekt har tillförts FMIS och åsatts raä-nr Tärna 1106 respektive Tärna 1105.

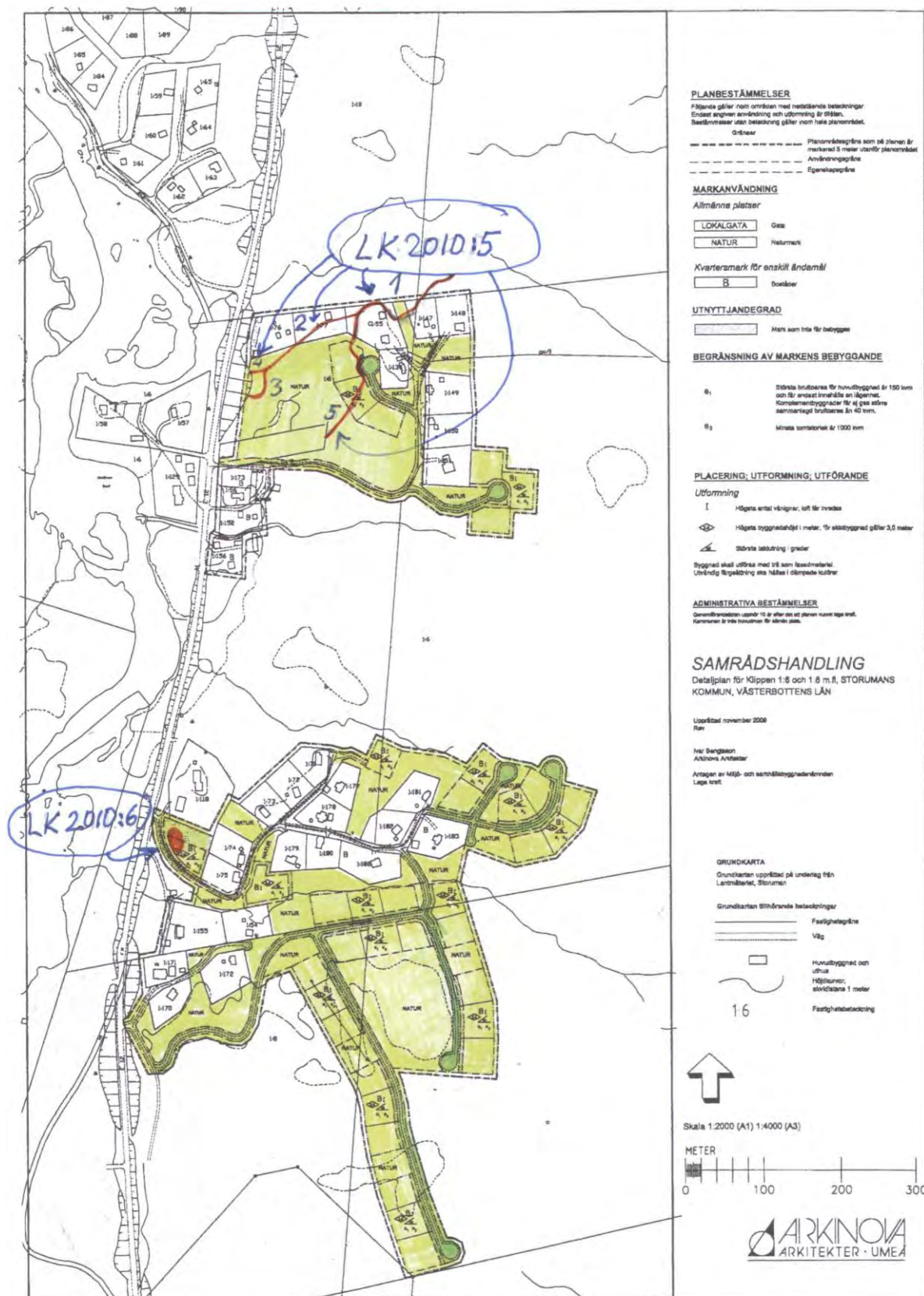


Fig. 2. Med grönt visas området som utretts arkeologiskt. Med rött redovisas objekt som registrerades vid utredningen; LK 2010:5 och LK 2010:6. Objektet LK 2010:5 är uppdelat i fem delsträckor (kanalerna 1-5 på kartan, se även bilaga 1 med beskrivning och bilaga 2 med koordinater). Underlagskartan tillhandhålls av Länsstyrelsen för utredningen.

Kanalsystemet i norra området (LK 2010:5) har ett utseende som ger associationer till sådana kanaler som anlades för att leda vatten till översilningsängar under 1800-talet (jfr Häggström 1960). Kanalerna är i regel 0,3-0,5 m breda och 0,2-0,4 m djupa. De ”slingrar” sig fram terränganpassat för att hela tiden ha lämplig flack fallhöjd. Där de övertvåras myrstråk har smärre fördämningsvallar byggts upp, nu upp till ca 0,3 m höga. I moränmark har en låg vall byggts upp bredvid kanalen, på den sida där marken sluttar nedåt i terrängen. En av kanalerna leder ner till en åker, som skulle kunna ha varit en översilningsäng som sedermera dikats ut till åker. Sista biten, en ca 40 m lång och intill 20 m bred sträcka består av en 2-3 m djup ravin. Två andra kanaler leder fram till en nutida större vägsränning (här har jag inte kontrollerat om kanalerna fortsätter på andra sidan vägsränningen, utanför utredningsområdet). Kanalerna var torrlagda vid utredningstillfället men erosionssidor i kanalerna visar att smältvatten årligen torde rinna i systemet och därmed ge dem ett nyanlagt utseende. Intelligande vall är dock övertorvad och beväxt så att den inte kan vara nyanlagd.

Enligt markägare skall kanalsystemet dock inte ha att göra med översilningsängar. Det skall ha anlagts i en första etapp på 1930-talet för att leda vatten till en slänt som av vattnets kraft skulle erodera bort för att ge plats åt ett vägbygge. Enligt deras berättelser bekostade Länsstyrelsen detta försöksprojekt, som blev lyckat. Vatten leddes in i systemet och samlades upp av en numera borttagen fördämning alldeles ovanför den slänt som skulle erodera bort. Fördämningen brast/togs bort och vattnet spolade med sig släntens jordmassor ut i Umeälven. Fisket blev tillfälligt förstört, men någon ersättning för det förlorade fisket betalades inte ut. De bortspolade jordmassorna gjorde att vägen kunde byggas utan att man behövde gräva bort jordmassorna för hand.

Vid slutet av 1940-talet skall systemets södra förgrening ha byggts för att på samma sätt som vid vägbygget få jordmassor att spolade ut, denna gång för att anlägga den åker som kanalen leder ner till. Också detta projekt blev lyckat; jordmassor spolades ut på den sank marken och ska ha bidragit till att åkern kunde anläggas. Denna åker skall tidigare ha varit ”videgård”, d.v.s. en sank mark beväxt med vide, och enligt markägarna således ingen ängsmark.

Markägarna är säkra på att man inte nyttjade befintliga kanaler (ursprungliga översilningsdiken) vid försöksprojektet på 1930-talet. Man vet vem som anlade kanalerna och fick betalt för att gräva dem. Förgreningen som skall ha byggts vid slutet av 1940-talet anlades av deras far, som berättat om hur projektet genomfördes.

Tolkning och utvärdering

Svar på frågeställningar

Inga spår efter eller indikationer på stenålders aktiviteter har identifierats (jfr Holm 1991). Smärre bergsklackar/stora block av gråberg sticker upp i moränmarken på några få ställen, utan spår av bearbetning av karaktäristisk förhistorisk karaktär. Få terränglägen kan bedömas som lämpliga för boplatser, bl.a. eftersom jordarten till stor del kan bedömas bestå av finsediment (finsand, mo, mjåla). Särskilt i södra området har jordarten givit upphov till tuvig moränmark. De få terränglägen som skulle kunna bedömas som boplatstmöjliga har sondats vid utredningen. I det södra områdets nordvästligaste del har även provgropar grävts i sandig mark, helt utan att indikationer på stenåldersaktiviteter har kommit fram.

Inga spår efter samisk verksamhet har identifierats i marken i utredningsområdena. Inga bra terränglägen för härdar/kåtor/förvaringsanläggningar har identifierats. Bäckar som rinner

genom områdena och i nära anslutning till områdena anknyter i regel till tuvig/fuktig moränmark och myrar. Markerna har beteskaraktär.

Spår efter nybyggarnas aktiviteter har gått att identifiera. Det registrerade kanalsystemet har unik karaktär eftersom kanalsystem med de angivna funktionerna veterligen inte finns kända på andra platser. De utredda markerna har ängs- och betesmarkskaraktär.

Inga spår efter gamla stenbrott har identifierats. Det registrerade stenbrottet med intilliggande gropar har 1900-talskaraktär, bl.a. genom de borrhålsspår som finns (deras diameter och struktur).

Koppling av resultatet till forskningsläget

Utredningsresultatet stämmer väl överens med aktuellt forskningsläge; den zon i landskapet som utredningsområdena tillhör har sällan förhistoriska boplatser, samiska visten och heliga platser (offerplatser, gravar) eftersom dessa oftast lokaliserades till mer vattennära eller mer höglänta platser. Detta forskningsläge är dock inte heltäckande eftersom betydande kunskapsluckor finns. Markerna som nu utretts har säkerligen nyttjats i samband med jakt och renskötsel, dock således utan att urskiljningsbara strukturer eller objekt har avsatts.

När nybyggarna började använda markerna på ett nytt sätt uppstod diverse spår, och det är inte förvånande att så är fallet även i utredningsområdena. Särskilt intressant är att Tärna anses vara den socken i landet som sist koloniserades för jordbruk (Isaksson 1975 s 7). Rönnbäcken och Ängesdal var de första officiella bebyggelseplatserna som insynades i denna kolonisationsfas, den 5 augusti 1824 (Egerbladh 1969). Klippen insynades den 22 mars 1843 (a.a.) och historiska kartor visar att kolonisationsprocessen pågick ännu på 1900-talet. I denna process är det intressant att delar av det nu registrerade kanalsystemet hör till den uppodling som pågick ännu vid mitten av 1900-talet.

Utvärdering

I förhållande till utredningsplanen är målet med utredningen uppfyllt. Utredningen har undersökt om fasta fornlämningar och andra kulturlämningar förekommer i utredningsområdena. Det kan inte råda några oklarheter om att utredningsområdena kunde identifieras i sina helheter i terrängen. Inga svårbedömda synliga objekt vid okulärbesiktning påträffades som behövde provundersökas med spade för en bedömning. Sondning i sådana objekt (naturbildningar) var tillräckligt för en tillförlitlig bedömning utifrån beprövad vetenskaplig erfarenhet och antikvarisk sakkunskap. I sandig mark utan synliga spår på marken togs provgropar upp i tillräcklig omfattning för en bedömning av eventuella dolda boplatsspår på dessa platser.

Varierade markslag och topografi underlättade analys och bedömning arkeologiskt med utgångspunkt i rådande kunskapsläge. Det var möjligt att bilda sig en uppfattning om vad man kan förvänta sig arkeologiskt med ledning av vunnen erfarenhet av arkeologiska fältarbeten enligt gjord dokumentation genom årtionden.

Historien om hur kanalsystemet byggts för att med vattnets kraft spola bort finsediment får bedömas som trovärdig, trots att det kan vara svårt att föreställa sig att de förhållandevis små kanalerna med ganska ringa lutning skulle kunna åstadkomma så stor vattenkraft som man tycker måste till för att spola ut jordmassor. Det kan dock ha lyckats för att de aktuella jordarna bestod av lätttrörliga finsediment.

Strikt källkritiskt är det trots allt möjligt att ett befintligt översilningssystem kunde komma till återanvändning på 1930-talet. Länsstyrelsens projekt och löneutbetalning för att gräva dikena skulle kunna handla om att dikesgrävaren kände till att det fanns gamla diken i området och därmed visste att jobbet inte skulle bli alltför betungande. När nybygget Klippen anlades på 1840-talet kan det inte helt uteslutas att nybyggarna hade kunskap om hur bevattningskanaler till översilningsängar kunde anläggas på lämpliga platser ganska långt från själva gården, men vad som talar emot att så skulle vara fallet (förutom sagesmännens berättelse) är att den kända utbredningen regionalt av sådana bevattningskanaler inte sträcker sig ända upp till denna del av länet (Häggström 1960).

Enligt FMIS är praxis att diken/rännor vanligen inte bedöms som fasta fornlämningar. Undantag har dock gjorts i bl.a. Lyckseleområdet, där översilningskanaler selektivt har bedömts som fasta fornlämningar vid Riksantikvarieämbetets fornminnesinventeringar 1976 och 1995. En orsak till detta är att Lyckseleområdet har en särpräglad historia knuten till dessa översilningskanaler (Häggström 1960), troligen på ett sätt som är mycket ovanlig i ett riksperspektiv. Undantag kan även ha gjorts i andra landsdelar. I detta fall har Länsstyrelsen Västerbotten beslutat att kanalsystemet i utredningsområdet inte utgöres av fasta fornlämningar utan att de skall hanteras som övriga kulturlämningar (Länsstyrelsen Västerbotten 2010-06-23).

Området med stenbrott och grävda gropar bedöms heller inte som fasta fornlämningar i nuvarande kunskapsläge.

Kanalsystemet som nu registrerats är värt att bevara för framtiden. Den historia som enligt sagesmännen är förknippad med kanalerna förefaller unik. Frågan skulle kanske kunna studeras mer, men oavsett om det kan finnas fler exempel på att kanalsystem har anlagts för att skapa jordskred skulle det kunna vara så att just detta system kan vara det bäst bevarade i landet.

Vidare undersökningar

Inga ytterligare fältundersökningar behövs för att ta reda på om fasta fornlämningar berörs i utredningsområdena. Dock kan man aldrig utesluta att fornfynd finns gömda/deponerade/tappade i marker där inga indikationer syns på marken. Om sådana kommer fram vid grävning ska Länsstyrelsen kontaktas för besked om hur man går vidare.

Studier i arkiv bör kunna ge mer kunskap om kanalsystemet. T.ex. har Riksarkivet material kring vägbyggen som beredskapsarbete på 1930-talet.

Referenser

Andersson, Berit 2007. *Fornminnesinventering 2007. Sorsele, Tärna & Vilhelmina socknar, Västerbottens län*. Västerbottens museum AB/uppdragsverksamheten. Dnr 291/06.

Egerbladh, Ossian 1969. *Tärna. Kolonisationen 1824-1861*. Ur Lappmarkens bebyggelsehistoria VIII. Umeå.

FMIS. Riksantikvarieämbetet, fornminnesregistret. FMIS är en förkortning av FornMinnesInformationsSystem. Finns sökbart på <http://www.raa.se/cms/fornsok/start.html>.

Holm, Lena 1991. *The use of Stone and hunting of Reindeer. A Study of Stone Tool Manufacture and Hunting of Large Mammals in the Central Scanes c. 6 000-1 BC*. Archaeologi and Environment 12. University of Umeå Department of Archaeology.

Hägglström, Nils 1960. *Övervattningsmetodernas geografiska utbredning i Västerbottens län 1830-1879 med speciell hänsyn till Lycksele socken*. Uppsala universitet.

Isaksson, Olov m.fl. 1975. *Tärna förvandlad bygd*. LTs förlag i samarbete med Statens historiska museum/Riksantikvarieämbetet.

Jensen, Ronnie (red.) 1997. *Fornminnesinventeringen – nuläge och kompletteringsbehov*. En riksöversikt. Riksantikvarieämbetet.

Klang, Lennart 2002. Inmutningar och gruvdriftsförsök kring sekelskiftet 1900 – exempel från det subarktiska fjällområdet i Västerbottens län, Sverige. I: *Subarctic Mining II. Papers presented at a symposium in Luleå, June 15th 2001*. Red. Kenneth Awebro och Lennart Klang. Jernkontorets bergshistoriska utskott H 72.

Klang, Lennart 2010-05-14. Alternativt förslag till undersökningsplan med kostnadsberäkning för särskild arkeologisk utredning, på fastigheterna Klippen 1:6 och Klippen 1:8, Tärna socken i Storumans kommun, Lapplands landskap i Västerbottens län. Länsstyrelsens dnr: 431-2091-2010.

Klang, Lennart 2010-06-18. Särskild arkeologisk utredning. Klippen 1:6 och 1:8. Tärna socken, Storumans kommun, Västerbottens län. Länsstyrelsens ärendebeteckning 431-2091-2010. Kortfattad resultatbeskrivning 2010-06-18 med förslag till hur påträffade kulturlämningar bör bevaras.

KML. Kulturminneslagen. Utfärdad den 30 juni 1988. Trädde i kraft den 1 januari 1989. Svensk författningssamling 1988:950.

Lantmäteriverket. Allmänna kartor, främst Översiktskartan i skala 1:250 000.

Lantmäteriverket. Historiska kartor. Finns sökbara på <http://www.lantmateriet.se>. Här avses generalstabskartan ”32. Tärna” och avvitringskartan ”24-STE-ÖA58”.

Länsstyrelsen Västerbotten 2010-03-23. Förfrågningsunderlag. Förfrågan om undersökningsplan inför särskild utredning, med anledning av upprättandet av ny detaljplan inom fastigheterna Klippen 1:6 och 1:8, Tärna socken, Storumans kommun, Västerbottens län. Ärendebeteckning 431-2091-2010.

Länsstyrelsen Västerbotten 2010-06-03. Beslut om särskild arkeologisk utredning inom fastigheten Klippen 1:6 och 1:8, Tärna socken, Storumans kommun. Ärendenummer 431-2091-2010.

Länsstyrelsen Västerbotten 2010-06-23. Särskild arkeologisk utredning med anledning av ny detaljplan inom fastigheterna Klippen 1:6 och 1:8, Storumans kommun. Meddelande. Ärendenummer 431-2091-2010.

Länsstyrelsen Västerbotten 2010. *Arkeologiska rapporter i Västerbottens län – krav och riktlinjer*. <http://www.ac.lst.se/kulturmiljo/uppdraagsarkeologimm>

Förkortningar

dnr	Diarienummer
FMIS	Riksantikvarieämbetets digitala informationssystem om fornminnen
KML	Kulturminneslagen
M ö.h.	Meter över havet
raä	Riksantikvarieämbetet

I rapporten förekommer vedertagna förkortningar för väderstreck, N, S, V och Ö, samt kombinationer, t.ex. VNV-ÖSÖ (= från västnordväst till östsydöst).

Bilagor

Bilaga 1 (s 17-22) i denna rapport består av en förteckning över registrerade objekt vid utredningen inklusive fotodokumentation.

Bilaga 2 (s 23-24) i denna rapport består av en förteckning över koordinater för det registrerade kanalsystemet LK 2010:5 enligt bilaga 1.

Bilaga 3 (s 25-26) i denna rapport består av tre kartor som visar utredningsområdenas geografiska läge i tre olika skalor (nationell och regional nivå s 25 och lokal nivå s 26).

Landskapsarkeologernas publiceringstillstånd för översiktskartan i bilaga 3:
© Lantmäteriverket Gävle 2008. Medgivande I 2008/1992.

Bilaga 1

Registrerade objekt vid utredningen

Objekt LK 2010:5 RAÄ-nr Tärna 1106	Diken/rännor
Kartblad	25F 2c
Koordinater	Se bilaga 2 nedan
Fastighet	Klippen 1:6
Registreringsdatum	2010-06-14
Bedömning	Övrig kulturlämning
M ö.h. Terräng	Ca 500 m ö.h. SV-sluttande småkuperad moränmark med smärre myrstråk. Björkskog och tomtmark.
Beskrivning	Kanalsystem för vattentransport , sammanlagt ca 600 m långt (NÖ-SV), bestående av fem kanalsträckor/förgreningar, ca 40-250 m långa, vanligen 0,3-0,7 m breda och 0,2-0,4 m djupa, på ena sidan begränsad av en jordvall, 1-2 m bred och vanligen 0,1-0,2 m hög. Där kanalsystemet övertvåras mindre myrstråk har 0,1- 0,4 m höga vallar/terrasskanter byggts upp som fördämning. Kanalerna är terränganpassade och ”slingrar” sig fram i den småkuperade terrängen för att åstadkomma jämn och tämligen flack lutning. Kanalerna är torrlagda även om smältvatten årligen torde rinna i dem. Ansluter i NÖ till myrmarker och i SV till en numera nedlagd åker. Två förgreningar i VSV avbryts av en större vägsränning.
Övrig kommentar	Enligt markägare har kanalerna byggts vid slutet av 1930- och 1940-talen i syfte att leda fram vatten till två platser där man velat framkalla jordskred. Förgreningen som skärs av nutida vägsränning (delsträckorna 3 och 4) skall ha byggts på 1930-talet för att få ett jordskred att spola ut jordmassor i Umeälven och på så sätt göra plats för ett vägbygge (inte nutida vägen utan en äldre vägsträckning längre mot V). Förgreningen som leder ner till den numera nedlagda åkern (delsträcka nr 5) ska ha tillkommit vid slutet av 1940-talet för att spola ut jordmassor till den då anlagda åkern (som tidigare varit sank mark).



Bild 1. I myrmark har en vall/terrasskant byggts upp för att fånga upp och leda vidare vatten i kanalsystemet. Kanalen kommer in i bilden från en plats bakom fotografen, övertvärar ett smalt mystråk och svänger på andra sidan myren av åt höger, framför byggnaden på bilden. Bilden tagen från 1462932/7311670 mot VSV.



Bild 2. Kanalen slingrar sig fram terränganpassat för att hela tiden ha jämn, tämligen flack lutning för lagom vattenflöde. Bilden tagen från 1462883/7311600 mot V.



Bild 3 (ovan) och bild 4 (nedan), tagna från 1462877/7311635 mot NÖ (bild 3) och mot SÖ (bild 4). Kanalen är torrlagd, här ca 0,3 m bred och 0,2 m djup, med uppbyggd vall, 1,5 m bred och 0,1 m hög utefter den sida som sluttar nedåt.





Bild 5. Kanalsträcka i ganska brant östsluttning, med upplagd vall på östra sidan. Bilden tagen från 1462754/7311568 mot N.

Objekt LK 2010:6 RAÄ-nr Tärna 1105	Brott/täkt
Kartblad	25F 2c
Koordinater	1462651/7311004 och 1462660/7310996
Fastighet	Klippen 1:6
Registreringsdatum	2010-06-15
Bedömning	Övrig kulturlämning
M ö.h. Terräng	Ca 500 m ö.h. NV-sluttning av moränmark. Björkskog med enbuskar nära landsväg.
Beskrivning	Område med stenbrott och grävda gropar , ca 20x10 m stort (NV-SÖ). Ett 10-tal block (möjligen även uppstickande berggrund) av gråsten, 1-3 m i diameter och 0,2-0,8 m höga, är delvis skivade och skarpkantiga. Borrhål med ca 2,5 cm i diameter finns på minst två block (anges med koordinater ovan). Intill blocken har 6 gropar grävts, 2-4 m i diameter och intill 0,5 m djupa. De har tagits upp intill stenblock som bearbetats. De är delvis naturbildade men har bearbetats, utom för att underlätta stenbrytningen möjligen även av andra orsaker. Två gropar är risbelamrade.
Övrig kommentar	Kan vara plats där grundstenar tagits, alternativt har stenar behövts till vägbygge. 1900-talskaraktär.



Bild 6. Bearbetade stenblock och nergrävningar i marken. Bilden tagen mot NV.



Bild 7. Stenblock med borrhål.

Bilaga 2

Koordinater för kanalsystemet LK 2010:5 (se beskrivning ovan i bilaga 1). Koordinaterna tagna med hand-GPS inställning RT 90, 2,5 gon V. Felkällor gör att koordinatpunkterna inte är helt exakta.

Kanal 1

Id	Koordinat	Koordinat	Kommentar
1	1463003	7311714	Kan möjligen ha en fortsättning längre bort mot N/NÖ/Ö/SÖ
2	1462990	7311706	
3	1462977	7311702	
4	1462970	7311694	
5	1462963	7311687	
6	1462952	7311679	
7	1462932	7311670	Id 1-7 utanför utredningsområdet
8	1462919	7311660	Sträckan mellan Id 7 och Id 8: En 0,3-0,4 m hög terrasskant (tidigare fördämningsvall) i myr i utredningsområdet. Id 8-11 utanför utredningsområdet.
9	1462909	7311682	
10	1462900	7311682	
11	1462889	7311665	Här förgrenar sig kanal 1 till kanal 2 och kanal 5

Kanal 2

Id	Koordinat	Koordinat	Kommentar
20	1462767	7311601	Här förgrenar sig kanal 2 till kanal 3 och kanal 4
25	1462775	7311620	
26	1462784	7311624	Mellan Id 26 och Id 27 går kanalen in i utredningsområdet
27	1462847	7311667	Id 27 och Id 11 utanför utredningsområdet
11	1462889	7311665	Här förgrenar sig kanal 2 till kanal 1 och kanal 5

Kanal 3

Id	Koordinat	Koordinat	Kommentar
21	1462738	7311556	Här avbryts kanal 3 av vägskärning (har fortsatt mot V)
22	1462743	7311554	
23	1462754	7311568	
24	1462753	7311584	
20	1462767	7311601	Här förgrenar sig kanal 3 till kanal 2 och kanal 4

Kanal 4

Id	Koordinat	Koordinat	Kommentar
20	1462767	7311601	Här förgrenar sig kanal 4 till kanal 2 och kanal 3
19	1462741	7311603	Här avbryts kanal 4 av vägskärning (har fortsatt mot V)

Kanal 5

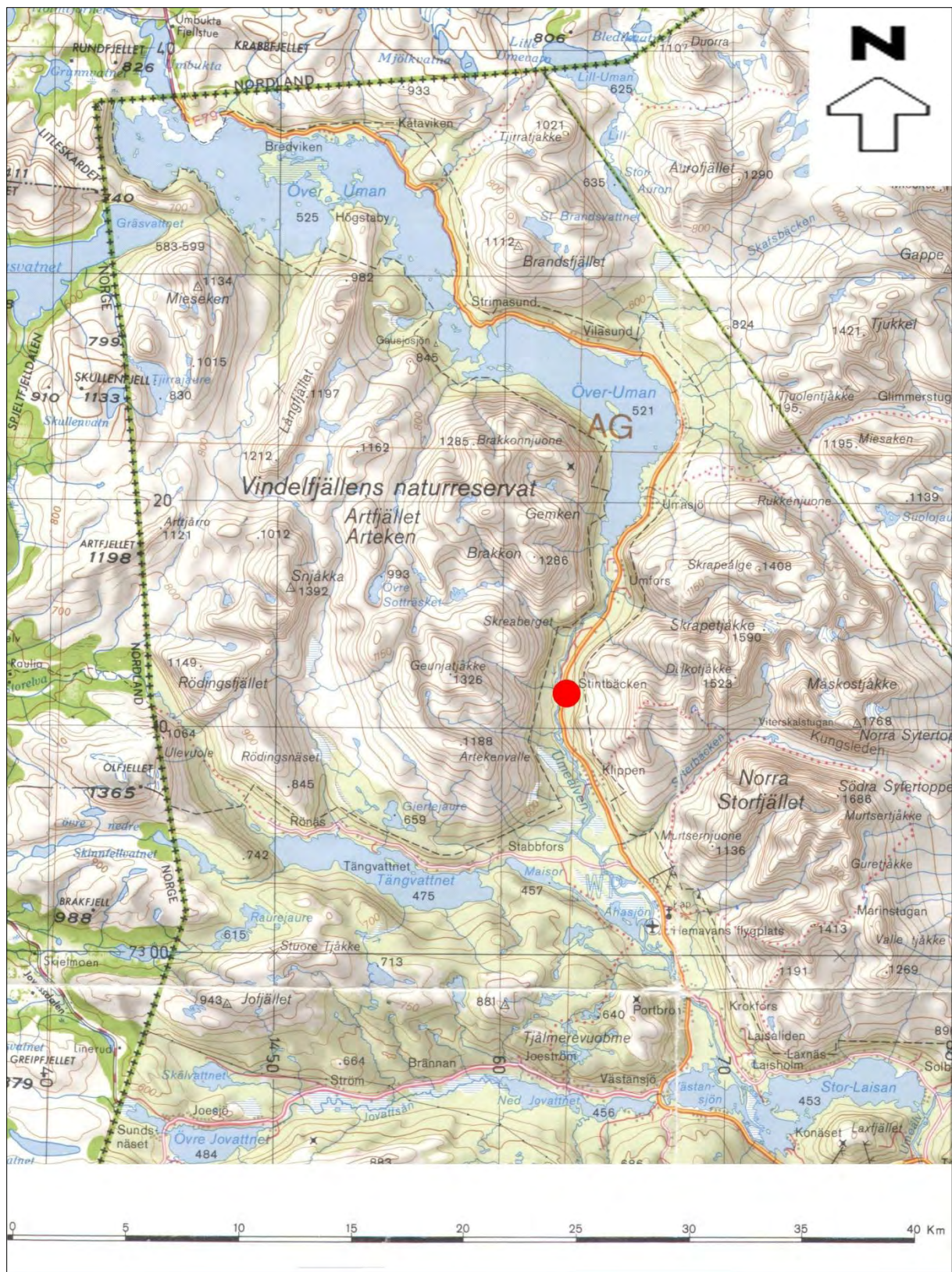
Id	Koordinat	Koordinat	Kommentar
11	1462889	7311665	Här förgrenar sig kanal 5 till kanal 1 och kanal 2
12	1462881	7311644	
13	1462877	7311635	
14	1462884	7311607	
15	1462879	7311595	
16	1462879	7311552	
17	1462875	7311547	Mellan Id 17 och Id 18 en urspolad ravin
18	1462843	7311517	Här ansluter kanalen till tidigare åker

Bilaga 3.

Kartor som visar var i landet utredningen utfördes



Karta 1 och karta 2. Platsen för den särskilda arkeologiska utredningen inom Klippen 1:6 och 1:8 anges med röd prick på Sverigekarta och på karta med Västerbottens län, indelad i kommuner.



Karta 3. Platsen för den särskilda arkeologiska utredningen inom Klippen 1:6 och 1:8 anges med röd prick på utdrag ur Översiktskartan (Röda kartan) 21 Tärnaby.