



**LENNART KLANG KONSULT**  
KULTURMILJÖER · ARKEOLOGI · BEBYGGELSEHISTORIA

**LK Konsult rapport 2020:08**  
Lennart Klang

## **Arkeologisk utredning etapp 1 inför detaljplanering vid Västra Nacksta**



**inom Österkolsta m.fl. fastigheter, Sundsvalls kommun,  
Medelpads landskap, Västernorrlands län, år 2019**

*Omslagsbild: Skogsmarken i Västra Nacksta består av omväxlande mer eller mindre tät skog och slutavverkade skiften med utsikt över bebyggelse kring Selångersfjärden, med bland annat Selångers kyrka och platsen för S:t Olovs hamn i riksintresse för kulturmiljövården. Foto mot N: Lennart Klang 2019.*

# Innehåll

<b>Sammanfattning</b>	<b>4</b>
<b>Inledning</b>	<b>5</b>
Uppdraget	5
Utredningsområdet	5
Rapportering	7
<b>Syfte och frågeställningar</b>	<b>7</b>
<b>Metod</b>	<b>8</b>
<b>Fornminnesmiljö</b>	<b>9</b>
Naturgeografiska förutsättningar	10
Antikvarisk bakgrund	10
<b>Den arkeologiska utredningen</b>	<b>14</b>
Resultat av fältförberedelser	14
Resultat av fältarbetet	15
<b>Arkivhandlingar</b>	<b>19</b>
<b>Utvärdering</b>	<b>19</b>
<b>Behov av ytterligare antikvariska åtgärder</b>	<b>20</b>
<b>Referenser</b>	<b>21</b>
<b>Administrativa uppgifter</b>	<b>23</b>
<b>Bilaga 1. Objekttabell med fotodokumentation</b>	<b>24</b>
<b>Bilaga 2. Koordinater SWEREF 99TM</b>	<b>27</b>

# Sammanfattning

Inför en ny detaljplan för nya verksamhetsområden i Västra Nacksta, Sundsvalls kommun, har Länsstyrelsen Västernorrland beslutat att en arkeologisk utredning ska genomföras för att

- inom ramen för vad som är möjligt i en utredningsetapp 1 fastställa om fornlämningar och övriga kulturhistoriska lämningar finns i utredningsområdet
- föreslå eventuella åtgärder i en fördjupad etapp 2 i syfte att undersöka om fornlämningar förekommer som inte var möjliga att identifiera vid etapp 1.

Uppdraget utfördes under perioden oktober 2019 – mars 2020.

Utredningsområdet är ca 105 hektar stort. Inga fornminnen, dvs. varken fornlämningar eller övriga kulturhistoriska lämningar, var kända i utredningsområdet före utredningen. Ca 200-300 m öster om utredningsområdet finns förhistoriska gravar och 300 m söderut har en fågel-fångstanläggning registrerats som fornlämningslokal enligt Fornsök. I dalgången norr om utredningsområdet finns ett riksintresse för kulturmiljövärden med talrika fornlämningar inom ca 0,5 – 1,5 km från utredningsområdet.

Utredningsresultatet ska utgöra ett planeringsunderlag. Relevanta arkiv- och litteraturstudier utfördes som förberedelser till en fältinventering med medelhög ambitionsnivå, anpassad till utredningsområdets förutsättningar och aktuell planeringsfas.

Utredningsområdet består av norrluttande bergig moränmark ner mot en dalgång med jordbruksbebyggelse kring Selångersfjärden. Historiskt har utredningsområdet varit ett utmarksområde tillhörigt byar med järnåldersanknytning nere i dalgången.

Vid fältinventeringen registrerades två stenbrott, ett mindre område som bör undersökas i etapp 2 samt gränsmärken. I övrigt noterades jaktorn, sentida markanvändning inom skogsbruk och industriell verksamhet samt tecken på tidigare jordbruk i liten omfattning i den nordostligaste delen. De två stenbrotten är relativt sentida, bedöms som övriga kulturhistoriska lämningar och inregistreras i Fornsök. Etapp 2-området har diffusa gropar i sandig mark och ett terrängläge som gör att en förhistorisk boplats inte kan uteslutas. Gränsmärkena står i befintliga gränser och inregistreras därför inte som fornminnen i Fornsök.

Stenbrotten förefaller tillhöra en småskalig stenhuggartradition som kan antas ha funnits åtminstone sedan slutet av 1800-talet i området. De ligger glest utspridda i utredningsområdet och kan antas ha varit särskilt utvalda av stenhuggare, troligen för lokala behov.

I oländig terräng med tät vegetation, såsom ofta förekommer i utredningsområdet, kan ytterligare något stenbrott ha förekommit utan att blivit upptäckt vid utredningens medelhöga ambitionsnivå med särskilt fokus på lagskyddade fornlämningar. I Nackstaskogen ca 2-3 km sydost om utredningsområdet finns stenbrott som är många inom begränsade arealer och tyder på mer småindustriell verksamhet, något som således inte kan antas ha förekommit i Västra Nacksta även om enstaka stenbrott eventuellt skulle kunna ha undgått upptäckt.

De registrerade lämningarna bedöms ge en tillförlitlig bild av områdets fornminnesstruktur och dess användning som jakt- och utmarksområde under förhistorik och historisk tid.

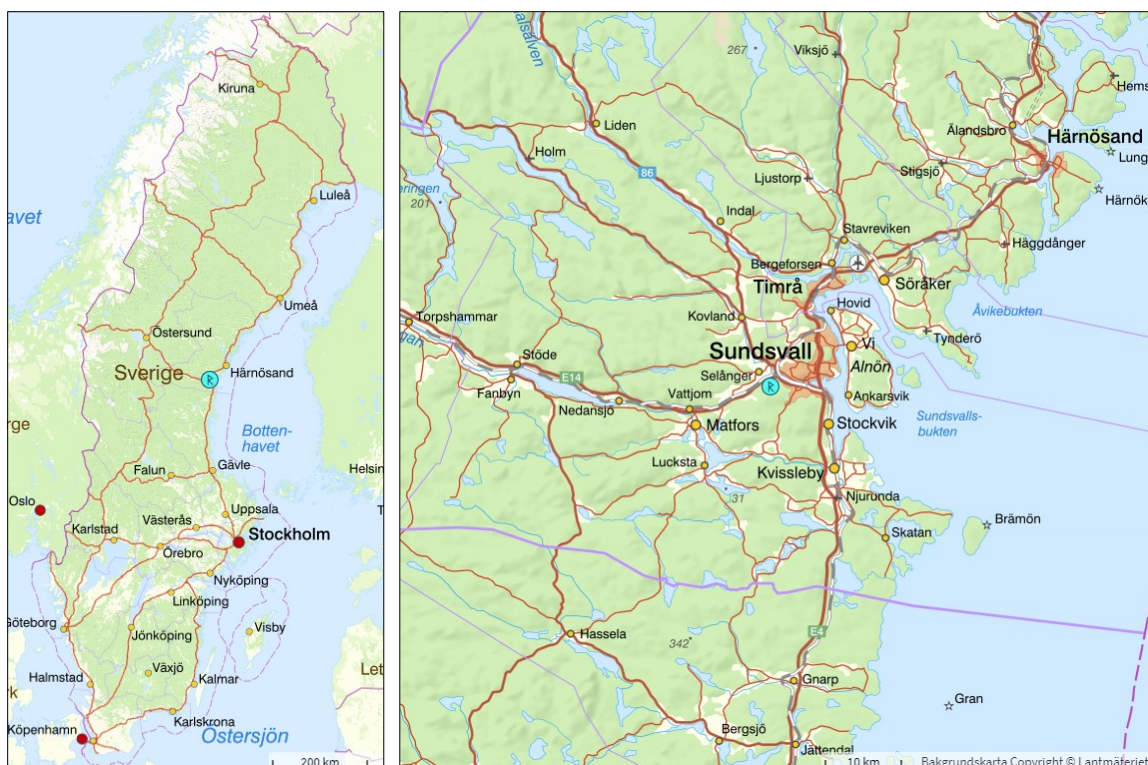
# Inledning

## Uppdraget

Länsstyrelsen Västernorrland har beslutat att företaget *LK Konsult* ska utföra en arkeologisk utredning i Västra Nacksta (Länsstyrelsen Västernorrland 2019-10-18). Beslutet baserades på ett förfrågningsunderlag (Länsstyrelsen Västernorrland 2019-10-16) och en upprättad undersökningsplan (Klang 2019-10-17), vilket hade förberetts sedan våren 2019.

Fältarbetet utfördes under perioden 2019-10-22–2019-10-24 av Lennart Klang, som också skrivit denna rapport. Vid förberedelser och rapporteringen har företaget *Stigfinnaren Arkeologi och kulturhistoria AB* genom Niklas Groop varit underkonsult med inriktning på GIS och kartor.

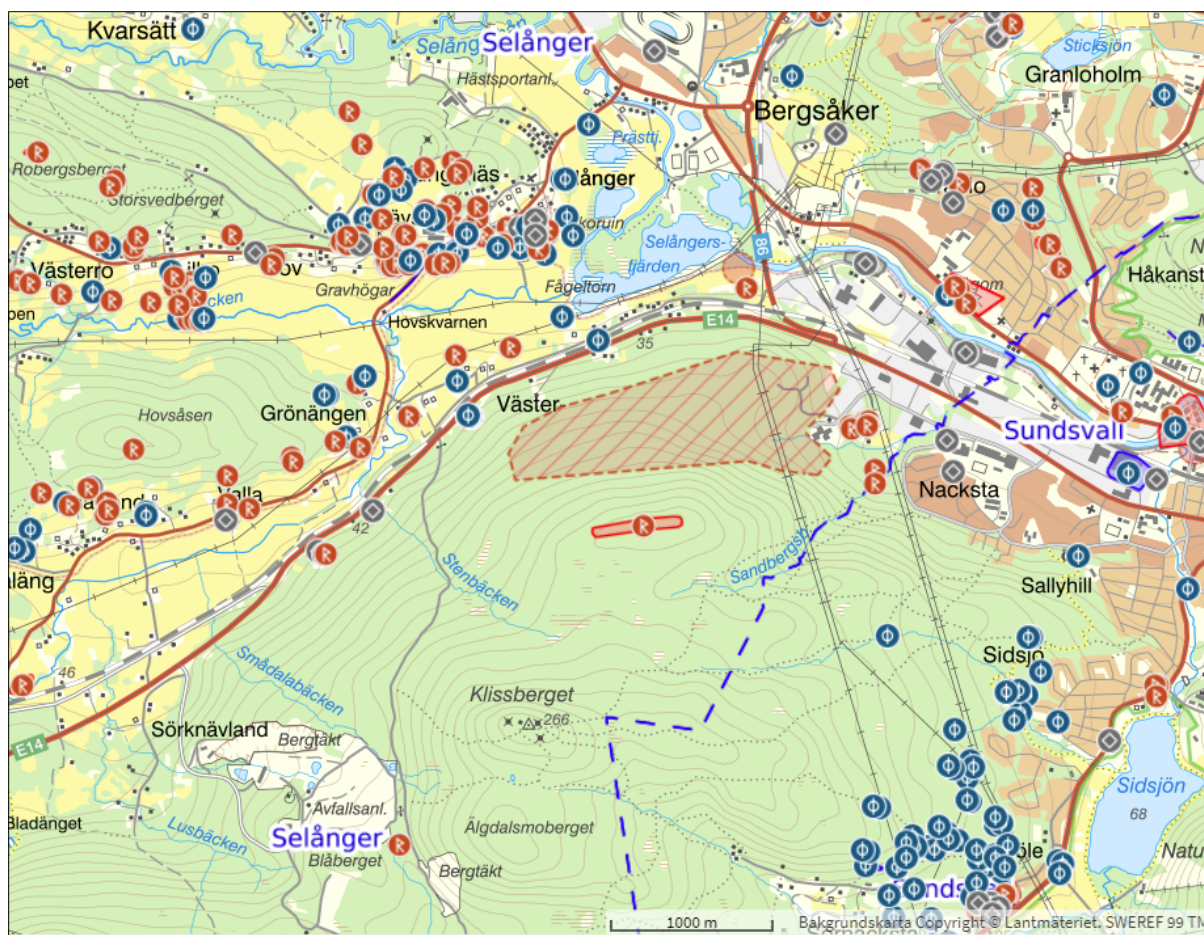
Kontaktpersoner har varit John Molin, Länsstyrelsen Västernorrland, och David Forslund, Sundsvalls kommun.



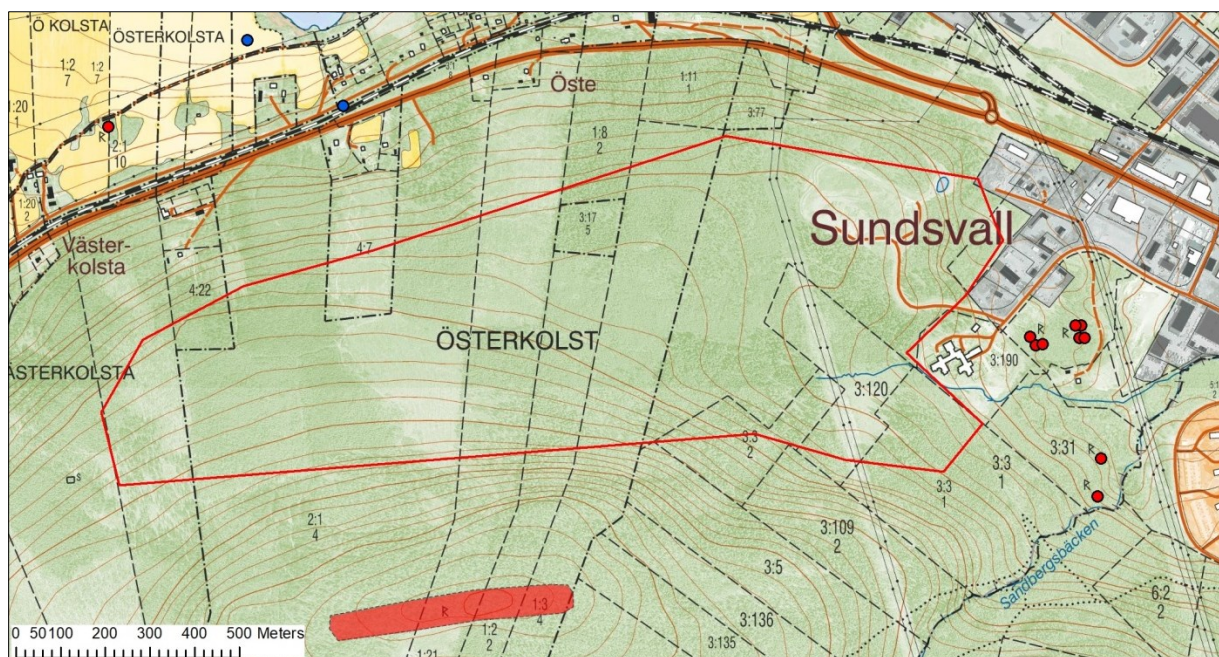
Figur 1 och figur 2. Sverigekarta och regional karta med utredningsområdet som turkos symbol strax väster om Sundsvall. Karta: Fornsök, bakgrundskarta © Lantmäteriet.

## Utredningsområdet

Det aktuella utredningsområdet ligger i skogsmark något väster om Sundsvalls stad i en norrsluttning ner mot Selångersfjärden (figur 3). Bebyggelse och åkermark finns i dalgången i norr men inte i utredningsområdet. Arealen är ca 105 hektar, dvs. ca 1 km<sup>2</sup>. I historiska arkiv ligger utredningsområdet i Selångers socken. På kartor över utredningsområdet, tillhandahållna av Länsstyrelsen Västernorrland för denna utredning, ser man områdets indelning i fastigheter, produktionsskog i olika generationer och, i östra delen, en infartsväg till en täkt, deponi eller liknande (figur 4 och figur 5).



Figur 3. Utredningsområdet rödskrafterat i Selångers socken och strax väster om Sundsvalls stad mellan Selångersfjärden i norr och Klissberget i söder. Kringliggande fornminnen enligt Fornsök före utredningen; röda symboler med run-R är bedömda som fornlämningar, blåa som övriga kulturhistoriska lämningar och gråa symboler markerar uppgifter om fornminnen som enligt Fornsök inte har bedömts antikvariskt. Karta: Fornsök, bakgrundskarta © Lantmäteriet.



Figur 4. Utredningsområdet inom röd linje, fastighetsindelning och närliggande fornminnen. Karta: Länsstyrelsen Västernorrland, bakgrundskarta © Lantmäteriet.



Figur 5. Utredningsområdet med skogsskiften och några få av de närliggande fornminnena, jfr figur 4.  
Karta: Länsstyrelsen Västernorrland, bakgrundskarta © Lantmäteriet.

## Rapportering

Denna rapports utformning följer Riksantikvarieämbetets riktlinjer för arkeologiska rapporter (Riksantikvarieämbetet 2015) och länsstyrelsens strategi för uppdragsarkeologi (Länsstyrelsen Västernorrland 2017).

Efter fältarbetet levererades en resultatsammanställning – objekttabell, illustrationskarta och shapefiler med registrerade fornminnesobjekt – till länsstyrelsen 2019-10-28. I samband med skrivandet av denna slutrapport i mars 2020 har den preliminära rapporteringen analyserats och korrekturlästs med följd att inga justeringar av betydelse har gjorts, endast smärre redigeringar i objekttabellen.

Rapportering till Riksantikvarieämbetets kulturmiljöregister (KMR) gjordes i Fornreg 2020-03-15.

## Syfte och frågeställningar

Syftet med denna utredning är att ge en tillförlitlig fornlämningsbild av utredningsområdet genom att

- identifiera och registrera fornlämningar och övriga kulturhistoriska lämningar
- bedöma om delområden eller platser finns som är i behov av fördjupat fältarbete i en utredningsetapp 2 och vilken utredningsinsats som då kan behövas.

Utredningen görs i enlighet med länsstyrelsens bedömning och kravspecifikation som en utredningsstadium 1 med medelhög ambitionsnivå/detaljnivå, anpassad till nuvarande planeringsstadium. Resultatet ska bli ett behövligt planeringsunderlag, vilket innebär att utredningsområdets användning under förhistorisk och historisk tid klarläggs så långt som möjligt inom den medelhöga ambitionsnivåns etapp 1.

De arkeologiska frågeställningarna är många. Förutom traditionella arkeologiska frågor om t.ex. förhistoriska gravar, fångstgropar, hållbilder och boplatser finns gott om frågor kring markanvändning och lämningar under historisk tid, då skogsmarken var utmark till närliggande jordbruksbyar. Utmarkerna har varit betes- och jaktmarker, och i skogarna kan kolning och tjärbränning ha ägt rum till närbelägna manufaktur- och skeppsbyggen i Sundsvall, eller för export. Stenbrott för stadens och närliggande byars behov är kända i närområdet och möjligen har sådana varit mer eller mindre förekommande även i utredningsområdet. Malmprospektering kan ha förekommit. Möjligen har odlingsförsök i mindre skala prövats med nedlagda åkermarker och kanske tillhörande husgrunder som följd. Förutom frågor kopplade till den förhistoriska utvecklingen och det gårds- och utmarksbruk som förknippas med byarna nära stadens utkant kan det även finnas lämningar efter tidigare samisk närvaro i utredningsområdet, t.ex. härdar efter kåtor.

Sammantaget kan det finnas ett stort antal olikartade objekt möjliga att identifiera vid en arkeologisk utredning i området. Huvudfrågeställningar i denna utredning blir då att klargöra vilka fornminnestyper som finns, var de finns, vilken betydelse de kan tillskrivas och vad som återstår att undersöka arkeologiskt inför kommande detaljplaner.

## Metod

Utredningen inriktades på identifiering av förhistoriska lämningar som gravar, boplatser, gropar av olika slag, brytningsytor samt ristningar/bläckningar, lämningar efter skogs- och jordbruksaktiviteter, mineralprospekteringar och renskötsel, främst härdar, men hade givetvis även fokus på andra fornlämningstyper och övriga kulturhistoriska lämningar som skulle kunna finnas.

Fältförberedelser bestod främst i kart- och arkivstudier. De arkiv som studerades något mer i detalj var Fornsök och Lantmäteriets digitala arkiv med historiska kartor. Andra hemsidor som studerades var SGU:s om jordarter och forna strandlinjer, Sametingets om renskötelsens markanvändning, Skogsstyrelsens om Skog & Historia och SMH:s om fornfynd. Fornfynd kontrollerades också via läns museets webbsöktjänst och uppgifter från ADIN (Arkeologisk databas i Norrland) om tidigare utförda arkeologiska undersökningar i regionen. Terrängskuggningskartor baserade på laserskanning, tillgängliga i Fornsök, studerades med avseende på om indikationer på fornminnen kunde noteras. Hembygdsskrifter samt annan för området relevant litteratur eftersöktes och studerades översiktligt. Även sagespersoner eftersöktes.

Fältarbetet utfördes med en täckningsgrad som anpassades till vad som kan bedömas motsvara en medelhög ambitionsnivå för en arkeologisk utredning i ett utmarksområde av aktuell karaktär. Planerad täckningsgrad baserades på tidigare erfarenheter av Riksantikvarieämbetets fornminnesinventeringar i landet och mer noggrant utförda särskilda etapp 1-utredningar i liknande utmarksområden, bland annat i Nackstaskogen. Dessa förutsättningar gjorde att täckningsgraden beräknades till ca 25-50 hektar per arbetsdag. Spannet gjorde det möjligt att först i fält avgöra vilken areal inom spannet som slutligen kunde motiveras per



arbetsdag. Avgörande var utfallet av fältförberedelserna, siktförhållanden i terrängen, markslag och den egna analysen av de arkeologiska förutsättningarna i den aktuella terrängen.

Den valda ambitionsnivån/täckningsgraden vid fältarbetet innebär att all mark i utredningsområdet analyserades före och vid fältarbetet och att analysen ledde till vilka stråk som valdes ut för mer noggrann genomsökning. Vissa terrängstråk, som av fältförberedelserna och erfarenhetsmässigt saknar indikationer på fornlämningar, genomströvades mer glest, medan andra delar blev mer noggrant kontrollerade. Ett sådant arbetssätt kräver god fältanalytisk vana så att valet av vilka terrängavschnitt som prioriteras blir relevant.

Huvudsaklig metod för att identifiera fornminnen utöver analytiskt arbetssätt var okulär granskning av markytorna inklusive selektiv sondning. Inga grävningar gjordes med spade, men med jordsondens hjälp bedömdes jordlager och strukturer med stenar i marken.

Metodval och vald ambitionsnivå innebär att eventuella dolda fornlämningar inte identifierades. Avsikten är att vid behov söka efter sådana i en kommande arkeologisk etapp 2, bl.a. genom grävning i marken på utvalda platser.

Fältarbetsområdet identifierades med hjälp av shapefiler överförda i handhållen GPS. Dokumentation, bedömning och koordinatsättning av påträffade lämningar gjordes enligt Riksantikvarieämbetets styrdokument (Riksantikvarieämbetet 2014a, 2014b, 2015 och 2018a). Riktlinjerna innebär att grävda större och mindre täktgropar, stigar, sentida eldplatser och andra kulturspår av sentida och begränsat kulturhistoriskt intresse undantogs från registrering.

Landskapet och noterade objekt fotograferades. Registrerade objekt försågs med fornlämningsband.

## Fornminnesmiljö

Den kända fornminnesmiljön före utredningen framgår av figur 3. Dalgången strax norr om utredningsområdet är riksintresse för kulturmiljövården som gammal centralbygd med många fornlämningar. Denna centralbygd var Medelpads administrativa och ekonomiska centrum före Sundsvalls grundläggning 1621 och är ett av de fornlämningstätaste områdena i Medelpad, med öppet jordbrukslandskap vid en tidigare havsfjärd, rikt fornlämningsbestånd av järnåldersgravfält, enstaka gravhögar, fossila åkrar, pilgrimsled, S:t Olofs hamn omtalad år 1519 m.m. samt sockencentrum med medeltida kyrkoruin och skola (Riksantikvarieämbetet 1990 och 2018b [Y 10]). Ca 900 m nordost om utredningsområdet återfinns Högoms monumentala höggravfält, som också är riksintresse för kulturmiljövården (Riksantikvarieämbetet 1990 och 2018b [Y 9]).

Fornlämningarna ca 200-300 m öster om utredningsområdet (figur 3) består av ett röse, en hög och sex stensättningar, dvs. förhistoriska gravar, på en nivå kring 40 m över havet. Denna nivå förekommer i utredningsområdets nordostligaste del. I övriga delar av utredningsområdet är höjden över havet upp mot 140 m över havet, dvs. nivåer som sällan har förhistoriska gravar. Ännu högre upp, ca 200 m över havet och 300 m söder om utredningsområdet, består en ca 550x70 m stor fågelfångstanläggning av minst 27 stenrader. Denna fornlämningslokal antas höra till historisk tid, då fågelfångst utmed stenrader förekommer i skriftliga källor (Bondesson 1994).

Det stora antalet övriga kulturhistoriska lämningar 1,5-3 km sydost om utredningsområdet består till större delen av stenbrott, som registrerades vid en arkeologisk etapp 1-utredning 2015 för nya detaljplaner i Katrinehill-, Lilla Böle- och Sörnackstaområdet (Klang 2016a). Vid en uppföljande etapp 2-utredning 2018 kunde en stenåldersboplats och odlingslämningar vid Sidsjö enligt figur 3 identifieras i Katrinehillområdet (ännu inte införda i Fornsök).

Tre platser 0,3-1,4 km väster till västsydväst om utredningsområdet har undersökts år 2018 i samband med Trafikverkets breddning av väg E14, med resultat att lämningar från flera tidsperioder har registrerats, bland annat efter ett stolpburet hus från järnålder, troligen samtida ämnesjärn samt röjningsrösen och husgrunder från historisk tid (Nilsson 2019). Dessa undersökta lämningar ligger i övergångszonen mellan bergsområdet med utredningsområdet i skogsmark och dalgången med jordbruksmark i riksintresseområdet nedanför (figur 3).

## Naturgeografiska förutsättningar

Utredningsområdet består huvudsakligen av sluttande mark mot norr mellan ca 35 och 140 m över havet. De lägst liggande partierna finns längst i nordost i nära anslutning till ett industriområde. Från denna nivå sluttar marken brant uppåt mot väster och huvudsakligen mot söder med inslag av några flackare avsatser i slutningen. Utredningsområdet ligger under högsta kustlinjen, som i denna del av landet ligger ca 270 m över havet (SNA 1994).

I östra delen finns en mindre dalgång med en bäck (figur 4). I övrigt saknas vattendrag.

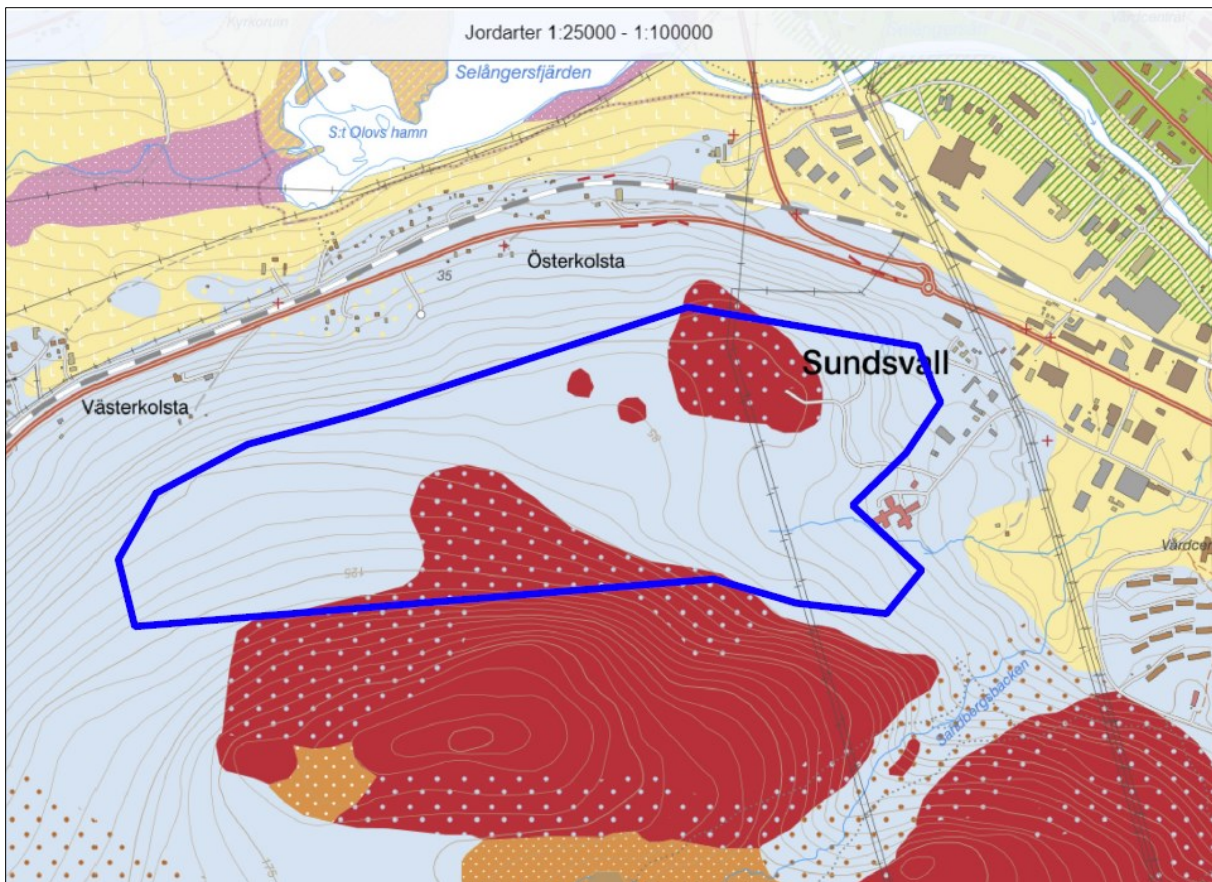
Enligt den geologiska kartan består utredningsområdet av berg och morän (figur 6). När detta bergs- och moränområde lyftes upp ur havet av landhöjningen nyskapades nya stränder kontinuerligt. För ca 6 000 år sedan gick strandlinjen genom utredningsområdet med en havsfjärd i norr (figur 7a). För ca 1 500 år sedan hade uppgrundningen lett till att havsfjärden hade ersatts av en smal vik utanför utredningsområdet (figur 7b). Helt uppgrundad blev denna vik under medeltiden (SGU Kartgeneratorm).

Topografin och jordarterna ger sammantaget en bild av ett svallat moränlandskap av havsvågor i samband med landhöjningen upp ur havet. I lugnvatten i utredningsområdets flacka avsatser kan man anta att finare fraktioner som sand och silt, dvs. mjåla och finmo, med inslag av lera, har sedimenterat i moränmarken med grus, stenar och block.

## Antikvarisk bakgrund

### Riksantikvarieämbetets fornminnesinventering

Västernorrlands län fornminnesinventerades för den ekonomiska kartan av Riksantikvarieämbetet under 1960-1990-talen. Förstagångsinventeringen i länet genomfördes under åren 1960-1970, varefter revideringsinventeringen skedde under åren 1981, 1982 samt 1987-1994 (Jensen 1997). Förstagångsinventeringen styrdes av 1942 års fornminneslag, som ersattes av en ny kulturminneslag år 1988 (vilken i sin tur förändrades genom den nya kulturmiljölagen från 2014). Förändrad lagstiftning och ökad kunskap med tiden, som påverkades av en framväxande praxis inom antikvarisk fornminnesverksamhet, ändrades förutsättningarna och ambitionerna från fokus på bl.a. förhistoriska gravar till en alltmer bred redovisning av fornminnen av olika slag, exempelvis boplatser och bebyggelselämningar (Selling 1988).



Figur 6. Landskapet med utredningsområdet kännetecknas jordartsmässigt av berg (rött) och morän (ljusblått). Karta: SGU Kartvisaren jordarter 1:25 000 - 1:100 000. Bearbetning: Niklas Groop.



Figur 7a och figur 7b. Landskapet med utredningsområdet under stenålder för 6 000 år sedan respektive järnålder för 1 500 år sedan. En havsfjärd under stenålder blev av landhöjningen en havsvik under järnåldern. Havsviken uppgrundades under medeltiden i tidsskedet för mellan 1000 och 500 år sedan. Utredningsområdet hade stränder under stenåldern som uppgrundades med tiden. Kartbearbetning: Niklas Groop. Underlagskarta: SGU Kartgeneratorn, topografisk bakgrundskarta © Lantmäteriet.

Utredningsområdet ingick i ett större område som revideringsinventerades 1988 med Sune Jönsson som länsansvarig platsledare (Magnusson 1988). Inventeringen följde lantmäteriets utgivning av den ekonomiska kartan i större områden årligen och utfördes därför inom kartblad i rikets nät, 1988 inom 2 575 km<sup>2</sup> (Jönsson 1991). 15 arkeologer deltog som säsongsanställda fornminnesinventerare med uppgift att söka upp tidigare kända och leta efter okända fornminnen inom varsina delområden från Tynderö i öster till länsgränsen mot Jämtland vid Indalsälven i norr och länsgränsen mot Gävleborg vid Malungen i söder. Platsledare i delområdet med Selångers socken 1988 var Wivianne Bondesson (a.a.).

Fornminnesinventeringen 1988 genomfördes med en planerad genomsnittlig täckningsgrad på 1,3 km<sup>2</sup> per anställningsdag för de säsongsanställda arkeologerna (Magnusson 1988), vilket kan anses motsvara ca 2 km<sup>2</sup> per arbetsdag. Inom den tidsramen var uppgiften att söka efter fornminnen med utgångspunkt i tidigare anteckningar, tips från ortsbör, den egna analytiska förmågan, gällande lagstiftning och rådande instruktioner för fornminnesinventering. Fornlämningar prioriterades, men även övriga kulturhistoriska lämningar registrerades i vissa fall. Prioriteringarna ledde till att mer tid användes i delområden där fornlämningar kunde förväntas och mindre tid i terrängstråk där inga indikationer på fornlämningsförekomster fanns. En viktig del i inventeringsarbetet var att som fältförberedelser söka i arkiven efter tidigare rapporter om registreringar och utgrävningar av fornlämningar. Alla sådana insamlade upplysningar lägesbestämdes manuellt i fält så exakt som möjligt, redovisades på karta och infogades i de beskrivningar som upprättades.

Flera publiceringar har gjorts med resultat från inventeringarna. Huvuddelen av förstagångsinventeringens resultat på 1960-talet har redovisats utförligt med inriktning på järnålderslämningar, såsom gravar och husgrundsterrasser (Selling 1977). Vid 1988 års inventeringsområde nyregistrerades något mer än 1 000 fornminneslokaler och återbesöktes de något mer än 800 fornminneslokaler som registrerades vid förstagångsinventeringen (Jönsson 1991). Alla de ca 2 000 registrerade fornminneslokalerna granskades antikvariskt 1988 och finns redovisade i Fornsök.

Flertalet av de fornminnesplatser som redovisas på figur 3 registrerades vid fornminnesinventeringen 1988. Gravarna strax öster om utredningsområdet var kända sedan tidigare. Av dessa uppfattades två som svårbedömda av terrängläget – skulle kunna vara naturbildningar (L1935:4855, L1935:5516), medan övriga bedömdes som tydliga gravar av olika slag (L1935:4530, L1935:5225 m.fl.). Övriga fornminnesplatser i utredningsområdets närmaste omgivningar enligt 1988 års inventering är bland annat en källa med tradition som hälsokälla (L1935:4872) ca 300 m norr om utredningsområdet och fågelfångstanläggningen uppe på berget söder om utredningsområdet (L1935:4514).

### **Skog & Historia**

Skogsstyrelsens nationella kulturmiljöprojekt ”Skog & Historia” bedrevs under en 10-årsperiod från slutet av 1990-talet till ca 2007 i valda delar av landets skogsmarker (Skogsstyrelsen). Projektet syftade till att registrera fornlämningar och övriga kulturhistoriska lämningar i produktiv skogsmark, att informera om regler och lämplig hänsyn till kultur lämningar i samband med skogsbruk samt att öka medvetenheten om lämningarna hos ortsbör, markägare och andra aktörer inom skogsnäringen och kommunerna. Det är något oklart exakt vilka arealer som faktiskt har inventerats och vilka som valts bort vid inventeringsarbetet, men projektet saknar redovisade objekt i utredningsområdet och dess närmaste omgivningar och har kanske inte bedrivits här.

### **Arkeologiska utredningar och undersökningar**

Efter fornminnesinventeringen 1988 har särskilda utredningar och undersökningar utförts av olika skäl, oftast för att göra mark tillgänglig för exploatering. Vid en arkeologisk utredning i början av 1990-talet av läns museet Västernorrland registrerades tre gravhögar vid Västerkolsta (L1935:4676, L1935:4729, L1935:5292), vilka vid en arkeologisk förundersökning 2017 visade sig vara röjningsrösen och en igenfylld jordkällare. Vid utredningen på 1990-talet omnämndes också en husgrund efter en trolig smedja intill det som då uppfattades som gravhögar. Smedjegrunderna undersöktes arkeologiskt hösten 2018 då även ett förhistoriskt boplotsområde med ett stolpburet hus från järnåldern, två depåer med spadformiga ämnesjärn m.m. undersöktes i samband med Trafikverkets breddning av väg E14 (Nilsson 2019). Boplotsområdet med järnåldershuset, 1,2 km sydväst om utredningsområdet, hade noterats som fyndplats för en järnkittel med ämnesjärn vid fornminnesinventeringen 1988 och som stolphål m.m. vid utredningen i början av 1990-talet (L1935:5091).

En annan arkeologisk utredning nere i dalgången mellan Selångersfjärden och väg E14 utfördes år 2015 i ett område kring en tidigare känd gravhög (L1935:4870), varvid marker närmast gravhögen undantogs sökschakt men marker lite längre bort sökschaktades med resultat att endast relativt modernt fyndmaterial och inga fornlämningar framkom (George & Lindeberg 2016).

I mer höglänt skogsmark, i terräng som mer liknar utredningsområdet Västra Nacksta, har två etapp 1-utredningar i Nackstaskogen registrerat främst stenbrott men även någon kolbotten, tjärdal, fåbodstigar m.m. (Klang 2016a och 2016b). Vid en fortsatt etapp 2-utredning i området 2018 identifierades en stenåldersboplatz och odlingslämningar på nivåer kring 100 m över havet i sandig mark som har topografiska likheter med utredningsområdet Västra Nacksta.

### **Analys av den antikvariska bakgrunden**

Vid fornminnesinventeringen på 1960-talet prioriterades förhistoriska gravar med resultat att hundratals sådana registrerades i Medelpad. Även fångstgropar och flera andra typer av fornminnen eftersöktes. Fyndplatser och platser där man tidigare undersökt och tagit bort gravar besöktes och antecknades. Man sökte efter fornlämningar inom utvalda stråk, där indikationer fanns i form av upplysningar hos sagespersoner, naturnamn eller terrängformer.

Vid fornminnesinventeringen på 1980-talet var inriktningen att komplettera med tidigare oregistrerade gravar, fångstgropar m.m. och framför allt att utöka registreringen till boplatser, bebyggelselämningar, fågelfångstanläggningar etc. Man kan anta att stickprovsmässig inventering då utfördes i utredningsområdet, troligen med fokus på utvalda bergshöjder och avsatser. Utredningsområdet i övrigt kan antas undantagits från terränggranskning.

Sammantaget har de två inventeringsomgångarna lagt en grund för samhällsplanering i stort (riksintressen, översiktsplanering m.m.), bevarandeåtgärder (fornvård, informationskyltar m.m.), forskning och hembygdskunskap. Dock var inte ambitionen att redovisa alla förekommande fornminnen. Medvetenhet fanns att fördjupande kompletteringar behövdes i samband med exploateringsplanering (genom särskilda utredningar), skogsbruk, hembygds-historik och inom arkeologiska forskningsprojekt.

Projektet Skog & Historia kanske inte utfördes i Västra Nacksta, vilket innebär att fornminnen som det projektet fokuserade på i skogsmark och som inte ingick i Riksantikvarieämbetets fornminnesinventeringar kan finnas oregistrerade (t.ex. kolbottnar). De mer riktade insatserna

som utförts i form av särskilda arkeologiska utredningar och undersökningar visar att betydande arkeologiska nyupptäckter kan göras. Fornlämningskategorier som ofta saknas i Fornsök är bl.a. boplatser från järnålder, då de många gravarna byggdes, men även boplatser från brons- och stenålder. Skälen är huvudsakligen två, att sentida bebyggelse har överlagrat eller utplånat boplatsspåren på dessa platser, och att de i regel är svåra att se om man inte gräver i marken och letar efter fornfynd som avslag och redskap. Man kan notera att förhistoriska boplatser i utredningsområdets omgivningarna i några fall har registrerats på platser som senare bebyggts med torp eller gårdar.

Genomgången av den antikvariska bakgrunden leder fram till att denna arkeologiska utredning i första hand kan förväntas registrera sådana fornminnen som inte prioriterades vid inventeringarna 1960-1988. Förhistoriska boplatser blir mer eftersökta vid eventuella fördjupade framtida utredningsetapper då bl.a. grävda arkeologiska sökschakt kan bli aktuella, men intressant i etapp 1 är att söka efter boplatsgropar och boplatsvallar, dvs. sådana byggda anläggningar från förhistorisk tid som under senare år har visat sig förekomma utmed den forntida norrlandskusten. Möjligen kan objekt av de traditionella fornlämningskategorierna finnas, men knappast i större omfattning eller kanske inte alls.

## Den arkeologiska utredningen

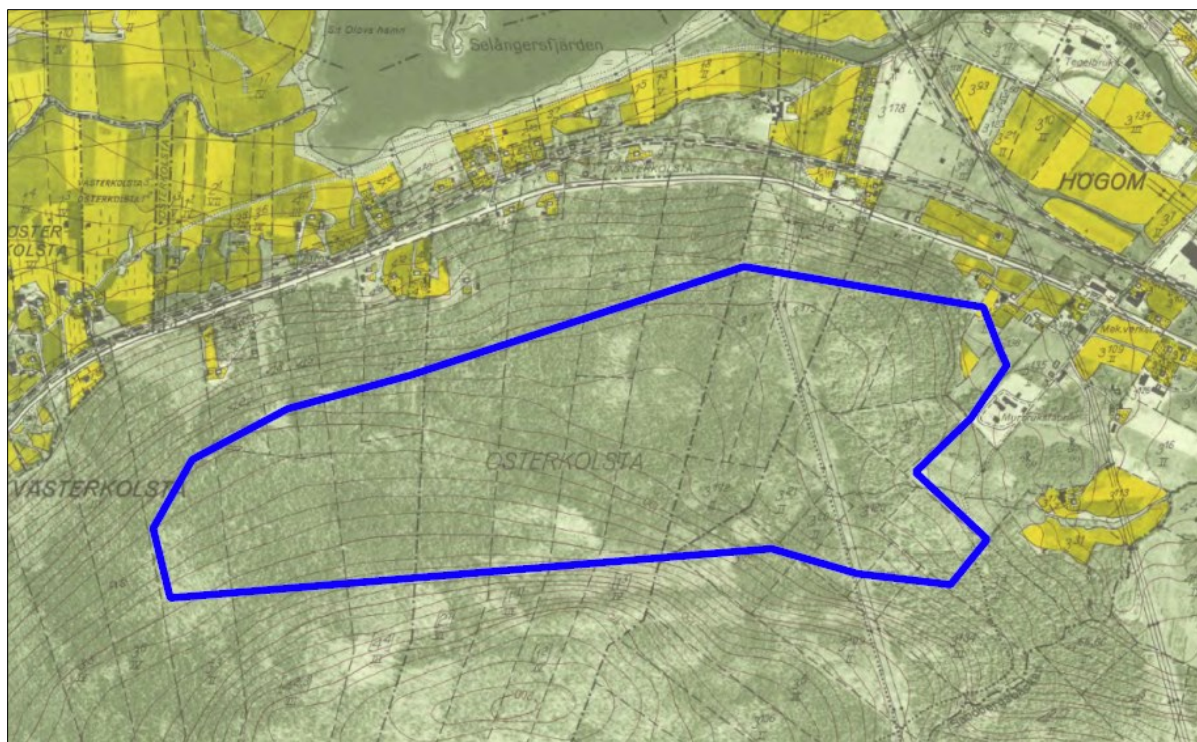
### Resultat av fältförberedelserna

Som ovan nämnts ledde genomgångar av tidigare genomförda fornminnesinventeringar och arkeologiska undersökningar till att inga tidigare kända fornminnen finns registrerade i utredningsområdet.

Den kontroll som gjordes av eventuellt fyndmaterial vid Statens Historiska museum, Murbergets webbsöktjänst och ADIN resulterade i att inga kända föremål har tillvaratagits i utredningsområdet. Terrängskuggningskartor baserade på laserskanning hade ett fåtal avvikelser värda att kontrollera vid fältarbetet, främst i östra delen i anslutning till den mindre dalgången där med en bäck (jfr figur 4).

Den ekonomiska kartan från 1960-talet redovisar skogsmark uppdelad i skiften tillhöriga byarna Västerkolsta, Österkolsta och Högom. Kartan redovisar jordbruksmark i utredningsområdets nordostligaste del och en kraftledningsgata genom området (figur 8). En stig redovisas intill kraftledningsgatan men ingen annanstans i utredningsområdet. Skiftena redovisas även på en karta från 1796 för Kolsta (Lantmäteristyrelsens arkiv Selångers socken Västerkolsta nr 1-4; Delning av skog) och en storskifteskarta över Högomskog 1795 (Lantmäterimyndigheternas arkiv 22-SEL-54 Storskifte i Högom). Dessa kartor har i princip samma information som den ekonomiska kartan, förutom att uppdelningen i Österkolsta och Västerkolsta redovisas som Kolsta utan uppdelning i två delar. Stigar saknas på de äldre kartorna vilket kan tolkas som att ingen fäbodstig har genomkorsat utredningsområdet.

En översiktlig genomgång av litteratur (Strömberg 1984, Tedebrand 1996-97, Persson 2018) resulterade i inga uppgifter om fornminnen i utredningsområdet. Sametingets hemsida om renskötselns markanvändning hade inga indikationer på fornminnen i utredningsområdet. Ingen kontaktad sagesperson hade upplysningar om fornminnen.



Figur 8. Utdrag ur ekonomiska kartan 1964: Selånger J133-17H4e67 enligt Rikets allmänna kartverks arkiv. Bearbetning utredningsområdet: Niklas Groop.

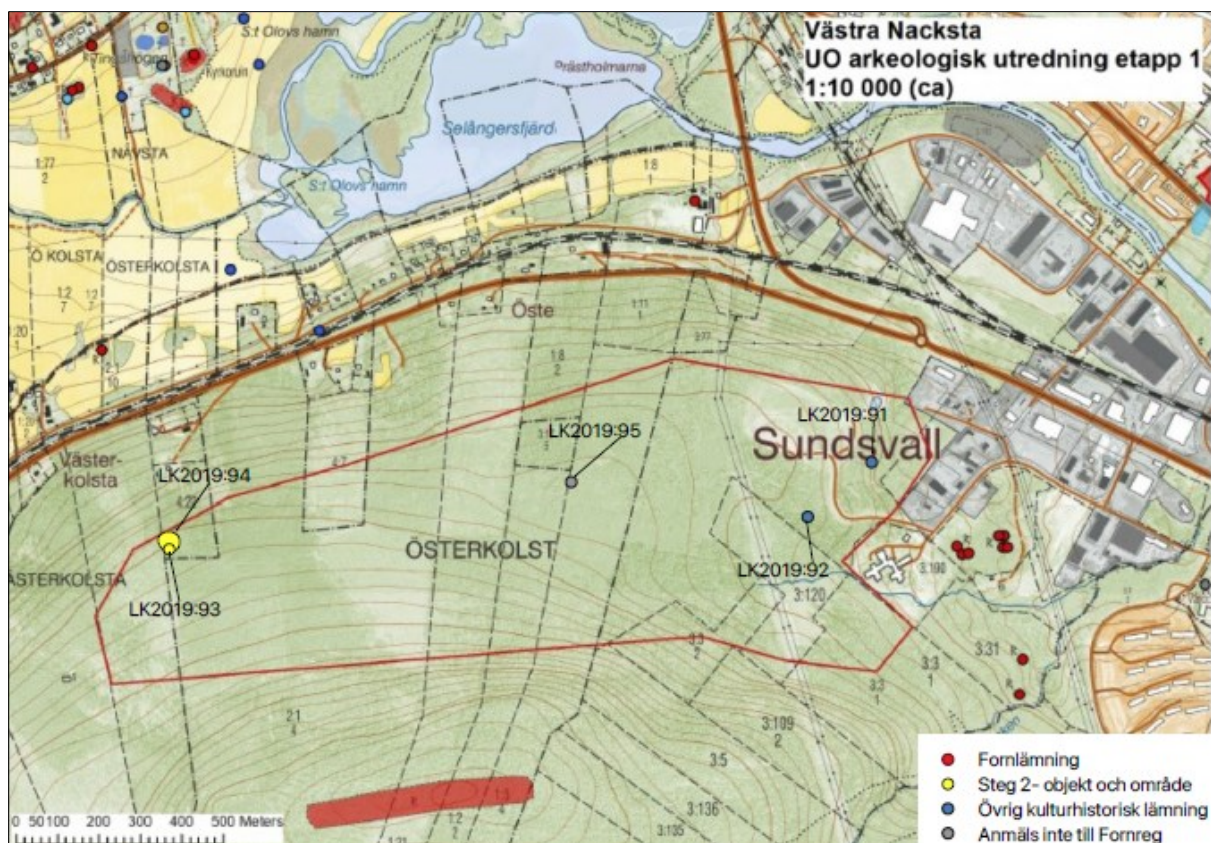
## Resultat av fältarbetet

Vid utredningen identifierades fem lokaler, varav två tillförts Fornsök. De fem lokalerna redovisas på figur 9 samt med beskrivningar och fotodokumentation i bilaga 1. De redovisas även i tabell 1 med avseende på ID-nummer, lämningstyp och antikvarisk bedömning enligt Riksantikvarieämbetets styrdokument.

Inga registrerade objekt bedöms som konstaterade fornlämningar. Två stenbrott bedöms som *övriga kulturhistoriska lämningar*, och ett mindre område med gropar och terrängläge för en möjlig boplats bör kontrolleras i en *utredningsetapp 2*. Två registrerade gränsmärken står i befintlig gräns och anmäls därför inte till Fornsök.

Inga fångstgropar, boplatsgropar, boplatsvallar, hållmålningar eller andra markanvändningsmarkörer av förhistorisk karaktär identifierades. Jordbruksmarken i nordost var nedlagd intill industrimark och saknar egenskaper som bör redovisas som fornminnen. Inga spår efter tidigare samisk närvaro i form av härdar efter kåtor identifierades.

De fåtaliga indikationer som noterades på terrängskuggningskartor, baserade på laser-skanning, visade sig alla vara naturbildningar. I områdets östra del, vid en mindre dalgång med en bäck, fanns sandmark som till stor del var markberedd, med goda besiktningsmöjligheter som följd (figur 10, figur 11, figur 12). I övrigt var inslag av sandig mark ofta blandade med finsediment som gav upphov till delvis sank mark (figur 13). Avsatser i områdets mellersta del hade inslag av berghällar utan fornminnen av upplagda stenar (figur 14). Enstaka spår efter sentida aktiviteter förekommer på ett fåtal platser, t.ex. har man nyligen sprängt ytligt på en berghäll, oklart varför (figur 15). Sammantaget fanns få marker med fornminnesindikationer enligt vad som kunde iaktas i tämligen besvärlig terräng med täta ungskogsbestånd, berghällar och blandad moränmark.



Figur 9. Registrerade fornminneslokaler. Karta: Länsstyrelsen Västernorrland, bakgrundskarta © Lantmäteriet, bearbetning Niklas Groop.

Tabell 1. Registrerade lokaler vid utredningen. För beskrivningar hänvisas till Bilaga 1.

RAÄ ID	Interna ID	Lämningstyp	Antikvarisk bedömning
L2020:1780	LK2019:91 Wp472	Brott/täkt	Övrig kulturhistorisk lämning
L2020:1781	LK2019:92 Wp473	Brott/täkt	Övrig kulturhistorisk lämning
-	LK2019:93 Wp474	Två gropar, oklar karaktär	Etapp 2-objekt
-	LK2019:94 Wp475	Möjlig boplatssyta	Etapp 2-objekt
-	LK2019:95 Wp478	Gränsmärke	Anmäls inte till Fornreg





Figur 10. Älgpass och utsikt från kraftledningsgatan i öster mot en mindre dalgång med sandig mark i terrängläge av särskilt intresse för utredningen. Se vidare figur 11 och figur 12. Foto mot N: Lennart Klang.



Figur 11 och figur 12. Markberedning i sandig mark vid den mindre dalgången i östra delen av utredningsområdet. I bilden till vänster ser man kraftledningsgatan i bakgrunden (samma som i figur 10). Goda arkeologiska besiktningsförhållanden och inga indikationer på fornynd i dessa "provgropar". Foton mot SV: Lennart Klang.



*Figur 13. Sandig mark i utredningsområdet var ofta blandad med stenar och finsediment som delvis hade sank karaktär. Dessa marker hade i regel mycket tät blandskog. Bilden tagen i utredningsområdets norra gräns där markavbaning kan ses i figur 5. Foto mot Ö: Lennart Klang.*



*Figur 14. Avsatser i utredningsområdets mellersta del består delvis av berghällar med gles vegetation i kontrast till tät skog i moränsluttningar. Inga stenrader eller upplagda stenar som t.ex. skulle kunna vara fågelfångst-anläggningar identifierades på berghällarna. Foto mot SV: Lennart Klang.*



*Figur 15. Sprängsten av sentida karaktär i berghäll.  
Oklar orsak till varför man sprängt.  
Foto mot Ö: Lennart Klang.*

## Arkivhandlingar

Inga originalhandlingar föreligger som har betydelse för förståelsen av utredningens genomförande och resultat och därför ska förvaras i offentligt arkiv. Denna rapport bedöms innehålla alla relevanta upplysningar som framkommit vid utredningen.

Inga fornfynd har tillvaratagits för konservering och hantering i övrigt före fyndfördelning till anvisat arkiv.

## Utvärdering

Denna arkeologiska utredning, etapp 1, har i efterfrågad grad klarlagt utredningsområdets fornminnesstruktur och därmed dess användning under förhistorisk och historisk tid. Inga avvikelser av betydelse jämfört med upprättad undersökningsplan gjordes. Arkivhandlingar, litteratur och fältarbete ger sammantaget en bild av ett utmarksområde som använts i mycket begränsad omfattning genom århundradena.

Utredningens medelhöga ambitionsnivå bedöms som tillräcklig i detta utpräglade utmarksområde där inga fornminnen tidigare var registrerade och terrängen kännetecknades av moränmark i en kuperad norrsluttning. Täckningsgraden som valdes utifrån förhållandena i fältsituationen, ca 35 hektar per arbetsdag á 8 timmar, medgav mer noggrann utredning av de fåtaliga platser som terräng- och jordartsmässigt framstod som viktiga att kontrollera. Större delen av utredningsområdet hade sådan karaktär som motiverade ganska gles genomgång i

terrängen. Dessa stråk genomletades således mer eller mindre noggrant och försvårades i vissa stråk av mycket tät vegetation. Detta analytiska arbetssätt innebär att vissa lämningstyper, t.ex. gränsmärken, diffusa stenbrott och bläckningar på träd, som i princip kan vara mer eller mindre dolda var som helst i terrängen, inte kan bli föremål för en systematisk registrering inom ramen för en medelhög ambitionsnivå. Alla förekommande sådana lämningar kan endast upptäckas om varje kvadratmeter i terrängen genomsöks med en mycket hög ambitionsnivå. Den bedömning som kan göras för denna utredning är att enstaka sådana lämningar kan ha blivit oregistrerade, men att det inte kan ha betydelse för den fortsatta detaljplaneringen. Så som fältarbetet med förberedelser genomfördes görs bedömningen att nu känd fornminnesstruktur är relevant för utredningsområdet.

Förutom att vissa typer av lämningar inte redovisas 100-procentigt heltäckande kan det heller aldrig helt uteslutas att fornyfynd finns gömda/deponerade/tappade i terrängen där inga indikationer syns på marken eller på platser där ingen undersökning under markytan utförts. Om sådana kommer fram vid grävning ska Länsstyrelsen Västernorrland kontaktas för besked om hur man går vidare.

Utifrån utredningens inriktning, metoder och resultat torde denna rapport utgöra ett fullgott underlag för det fortsatta detaljplanearbetet och länsstyrelsens fortsatta hantering av ärendet.

## **Behov av ytterligare antikvariska åtgärder**

Ett mindre område med enstaka gropar av svårbedömd karaktär i ett terränkläge som inte utesluter en forntida stenåldersbosättning i anslutning till 100-meterskurvan över havet bör undersökas närmare i en utredningsetapp 2. Här bör upptagande av provgropar med spade och söschaktning med maskin övervägas. Inga andra antikvariska åtgärder föreslås med ledning av resultatet av denna etapp 1-utredning.

## Referenser


- ADIN. *Arkeologisk Databas i Norrland*. Upprättad av Per H Ramqvist år 1995; Arkeologiska utgrävningar i Norrland 1950-1995, en databas sammanfattande 1700 undersökningar. Uppdaterad för Västernorrlands län 2007 av Peter Persson, Murberget Länsmuseum Västernorrland.
- Bondesson, Wivianne. 1994. Fågelfångstanläggningar i Sättna och Selånger i Medelpad. *Odlingslandskap och fångstmark. En vänbok till Klas-Göran Selinge*, s 59-65. Riksantikvarieämbetet.
- George, Ola & Lindeberg, Maria. 2016. *Arkeologisk utredning inför triangelspår i Bergsåker. Fastighet: Granlo 3:23 m.fl. Socken: Selånger. Kommun: Sundsvall. Landskap: Medelpad*. Murberget. Länsmuseum Västernorrland. Rapportnummer 2016:8.
- Jensen, Ronnie. 1997. *Fornminnesinventeringen – nuläge och kompletteringsbehov. En riksöversikt*. Riksantikvarieämbetet.
- Jönsson, Bosse. 1991. Fornlämningar i ett norrländskt kust-, dal- och skogsområde – 1988 års inventeringsresultat. *Arkeologi i Sverige. Ny följd 1* s 215-238. Riksantikvarieämbetet.
- Klang, Lennart. 2016a. *Nackstaskogen och Lilla Böle. Arkeologisk utredning etapp 1 inför planering av nya bostadsområden, Sundsvalls stad, Västernorrlands län, år 2015*. Landskapsarkeologerna. Rapport 2016:2.
- Klang, Lennart. 2016b. *Fäbodstigar i Nackstaskogen. Komplettering år 2016 till tidigare utförd arkeologisk utredning etapp 1 inför planering av nya bostadsområden, Sundsvalls stad, Västernorrlands län*. Landskapsarkeologerna. Rapport 2016:9.
- Klang, Lennart. 2019-10-17. *Undersökningsplan och kostnadsberäkning inför detaljplanering i Västra Nacksta, Sundsvall*. Länsstyrelsens Dnr 431-2837-19.
- KML. *Kulturmiljölagen*. Ändrad lag den 1 januari 2014; Svensk författningssamling 2013:548 (tidigare Kulturminneslagen; Svensk författningssamling 1988:950).
- Lantmäteriverket. *Historiska kartor*. Finns sökbara på <http://www.lantmateriet.se>. Här avses främst ekonomiska kartor, laga skifteskartor och storskifteskartor.
- Länsstyrelsen Västernorrland 2019-10-16. *Förfrågan om undersökningsplan och kostnadsberäkning för arkeologisk utredning etapp 1*. Dnr 431-2837-19.
- Länsstyrelsen Västernorrland 2019-10-18. *Beslut om arkeologisk utredning inför detaljplanering vid Västra Nacksta, Sundsvall*. Dnr 431-2837-19.
- Magnusson, Gert. 1988. *Fornminnesinventering 1988. Organisationsplan*. Riksantikvarieämbetet. Fornminnesavdelningen.
- Nilsson, Madeleine. 2019. *Rapport över arkeologiska slutundersökningar i Valla och Österkolsta av L1935:5091, L1934:3637 och L L2020:121 längs E14 samt dokumentation av L2019:6268*. Västernorrlands museum. Rapport 2019:8.
- Persson, Peter. 2018. *Fortid i Västernorrlands län. En historik över arkeologiska undersökningar under drygt 330 år*. Länsstyrelsen Västernorrland och Västernorrlands museum.
- Riksantikvarieämbetet. 1990. *Riksintressanta kulturmiljöer i Sverige. Förteckning. Underlag för tillämpning av naturresurslagen 2 kap 6§*.
- Riksantikvarieämbetet. 2014a. *Lista med lämningstyper och rekommenderad antikvarisk bedömning*. Riksantikvarieämbetet 2014-06-26.
- Riksantikvarieämbetet. 2014b. *Fornlämningsbegreppet och fornlämningsförklaring. För tillämpning av 2 kap. 1 och 1a §§ kulturmiljölagen*. Riksantikvarieämbetet 2014-07-03.
- Riksantikvarieämbetet. 2015. *Vägledning för tillämpning av kulturmiljölagen. Uppdragsarkeologi. Rapportering, förmedling och arkeologiskt dokumentationsmaterial*.

- Riksantikvarieämbetet. 2018a. *Ett förändrat fornlämningsbegrepp. Länsstyrelsernas tillämpning av 1850-årsgränsen enligt 2 kap. 1a § kulturmiljölagen.*
- Riksantikvarieämbetet. 2018b. *Riksintressen för kulturmiljövården – Västernorrlands län (Y).* Reviderat dokument 2018-03-08, baserat på tidigare beslut 1996-08-27.
- Sametinget. 2019. *Markanvändningskartor för Voernese sameby* (tidigare Frostviken norra). <https://www.sametinget.se/8436>
- Selinge, Klas-Göran. 1977. Järnålderns bondekultur i Västernorrland. *Västernorrlands förhistoria*, s 153-459. Västernorrlands läns landsting, Härnösand.
- Selinge, Klas-Göran. 1988. Det närvarande förflutna. 50 år med fornminnesinventeringen. *Årsbok 1987-88* s 7-32. Riksantikvarieämbetet och Statens Historiska Museer.
- SGU. *Kartgenerator*. [http://apps.sgu.se/kartgenerator/maporder\\_sv.html](http://apps.sgu.se/kartgenerator/maporder_sv.html).
- SGU. *Kartvisaren*. <https://apps.sgu.se/kartvisare/>.
- SHM. *Databas samlingar*. <http://mis.historiska.se/mis/sok/sok.asp>
- Skogsstyrelsen. 2019. *Skogens pärlor*. Resultat av projektet *Skog & Historia* finns sökbara på <http://minasidor.skogsstyrelsen.se/skogensparlor/>
- SNA. 1994. *Sveriges Nationalatlas. Berg och jord*. Temared. Curt Fredén. Temavärd Sveriges geologiska undersökning.
- Strömberg, Karin. 1984. *Samerna vid Medelpadskusten*. Skriftlig uppgift B 1. Etnologiska institutionen Umeå universitet.Handledare Prof. Phebe Fjellström.
- Tedebrand, Lars-Göran (red.). 1996-1997. *Sundsvalls historia. Del I-III*. Sundsvall.
- Västernorrlands museum. 2019. *Sök i Samlingarna*. <https://vnmuseum.se/sok-i-arkivet-samlingarna/>.



## Administrativa uppgifter

Länsstyrelsens dnr:	431-2837-19.
Undersökare:	LK Konsult (Lennart Klang).
Undersökarens beteckning:	2019:Y3.
Uppdragsgivare:	Sundsvalls kommun.
Uppdragstyp:	Arkeologisk utredning enligt 2 kap 11§ KML, etapp 1.
Län:	Västernorrland.
Landskap:	Medelpad.
Kommun:	Sundsvall.
Socken:	Selånger.
Lämningsnummer Fornsök:	L2020:1780, L2020:1781.
Interna fornminnesnummer:	LK2019:91, LK2019:92, LK2019:93, LK2019:94, LK2019:95.
Typ av fornminnen:	Brott/täkt, Gränsmärke.
Datering:	1900-tal, möjligen 1800-tal.
Tid i fält:	2019-10-22 – 2015-10-25.
Antal fältdagar:	2 heldagar och 2 halvdagar (24 timmar).
Antal rapportdagar:	6 dagar.
Antal fyndhanteringsdagar:	-
Projektledare:	Lennart Klang.
Rapportansvarig:	Lennart Klang.
Underkonsult:	Stigfinnaren Arkeologi och kulturhistoria AB.
Deltagare i fält:	Lennart Klang.
Utredd yta:	ca 1 km <sup>2</sup> .
Schakt, yta:	-
Meter över havet:	ca 35-140 m.
Kartblad:	17H 4e Selånger.
Koordinatsystem:	SWEREF 99TM.
Förvaring av dokumentation:	Originalhandlingar för arkivering saknas utöver denna rapport. Övrigt material förvaras hos LK Konsult.
Summa fyndmängd:	Inga fynd.
Antal fotografier:	1-2 bilder per fornminnesobjekt, summa fem bilder i bilaga 1. Sju landskapsbilder. Totalt 12 fotobilder.
Publiceringstillstånd kartor:	© Lantmäteriet Dnr: R50018065_150001.
Publicering övrigt:	Dokumentationsmaterialet och all rapportering får publiceras och spridas av staten med en så kallad CC BY-licens (Creative Commons Attribution 4.0 International Public License).

## Bilaga 1. Objekttabell med fotodokumentation

ID-nr	Lämningstyp 2019	Beskrivning med tillhörande information och foto	Antikvarisk bedömning 2019
<p><b>Fornsök: L2020:1780</b></p> <p>LK2019:91</p> <p>Wp472</p>	<p>Brott/täkt</p>	<p><b>Granskning 2019-10-22 (LK):</b>  <b>Skadestatus:</b> Ej skadad.  <b>Undersökningsstatus:</b> Ej undersökt.</p> <p><b>Beskrivning:</b> Stenbrott, bestående av ett block, 4-5 m i diameter och 2,5 m högt. Den mot VSV vända sidan har närmast lodräta sidor med minst 2 borrhål, 0,45-1,1 m djupa och 3 cm i diameter. Blocket är kantigt och till stor del överväxt med mossa och gräs, vilket gör att dolda spår efter bearbetning kan finnas.</p> <p>I närmaste omgivningarna finns ett stort antal block med skarpa kanter och delvis övermossade. Kan ha bearbetats.</p> <p><b>Terräng:</b> Blockrik Ö-sluttande moränmark. Tät gran- och slyskog.</p>  <p><i>Foto mot NO: Lennart Klang 2019.</i></p>	<p>Övrig kulturhistorisk lämning</p>
<p><b>Fornsök: L2020:1781</b></p> <p>LK2019:92</p> <p>Wp473</p>	<p>Brott/täkt</p>	<p><b>Granskning 2019-10-22 (LK):</b>  <b>Skadestatus:</b> Ej skadad.  <b>Undersökningsstatus:</b> Ej undersökt.</p> <p><b>Beskrivning:</b> Stenbrott, bestående av ett block, 3 m i diameter och 1 m högt. Den mot S vända sidan har närmast lodrät sida med 1 borrhål, 0,4 m djupt och 2 cm i diameter.</p> <p>I nära omgivningarna finns ett stort antal delvis övermossade block med skarpa kanter. Kan ha bearbetats.</p> <p><b>Terräng:</b> Svag SO-sluttning av blockrik moränmark. Granskog.</p>	<p>Övrig kulturhistorisk lämning</p>



		 <p>Foto mot NO: Lennart Klang 2019.</p>	
LK2019:93 Wp474 (nr 1)	Bedöms i samband med etapp 2	<p><b>Granskning 2019-10-23 (LK):</b>  <b>Skadestatus:</b> Ej skadad.  <b>Undersökningsstatus:</b> Ej undersökt.</p> <p><b>Beskrivning:</b> 1) Grop, oklar karaktär, 2-2,5 m i diameter och 0,1 m djup. Bottenplanet är 2x1 m (Ö-V). Vall kring kanten, 1-2 m bred och 0,1-0,2 m hög. Vid provstick med sond framkommer gråbrun sand under bottenplanet samt i vallen ställvis kolinblandad sand i ett intill 0,2 m tjockt lager och ställvis brun sand. Beväxt med en gran med rötter som påverkat bottenplanet.</p> <p>4 m NV om 1:  2) Grop, oklar karaktär, 2-2,5 m i diameter och mindre än 0,1 m djup. Bottenplanet är 2x1 m (N-S/NNV-SSO). Vall kring kanten, 1 m bred och intill 0,2 m hög. Vid sondning framkommer huvudsakligen brun sand.</p> <p><b>Antikvarisk kommentar:</b> Kan vara sentida, men markförhållanden med brun sand och ingen eller svårbedömd blekjord gör att närmare undersökning bör göras före eventuell redovisning i Fornreg. Groparna ingår i möjligt boplatsoområde som bör undersökas i etapp 2 (se LK2019:94).</p> <p><b>Terräng:</b> Sandig svag N-sluttning. Blandskog.</p>  <p>Foto mot V: Lennart Klang 2019.</p>	Etapp 2-objekt
LK2019:94 Wp475		<p><b>Granskning 2019-10-23 (LK):</b>  <b>Skadestatus:</b> -  <b>Undersökningsstatus:</b> -</p> <p><b>Beskrivning:</b> Område med möjlig boplatssyta, ca 50 m i diameter, bestående av en sandig udde med inslag av stenar i en forntida fjärd. Ytan är ojämn efter gamla rotvältor, gamla myrstackar och stubbar, möjligen även av andra orsaker som</p>	Etapp 2-område

		<p>äldre avverkning. I området förekommer enstaka gropar som är svåra att förklara och bedöma kronologiskt (se LK2019:93). Ytan avgränsas i V-N-Ö av tämligen branta sluttningar. I S saknas entydlig avgränsning i svag N-sluttning. Sluttningen mot Ö går ner till en liten, skyddad vik i den forna fjärden.</p>	
LK2019:95 Wp478	Gränsmärke	<p><b>Granskning 2019-10-24 (LK):</b>  <b>Skadestatus: -</b>  <b>Undersökningsstatus: -</b></p> <p><b>Beskrivning:</b> Gränssten, 0,3x0,2 m (N-S) och 0,25 m hög, i stensamling, 1 m i diameter och 0,1 m hög av ett 10-tal stenar, 0,2-0,4 m stora.</p> <p>Ytterligare en gränsmarkering, ca 20 m mot S/SSV, består av en gränsstör nedkilad mellan några stenar, 0,2-0,5 m stora. Stören ligger ner.</p> <p><b>Antikvarisk kommentar:</b> Gränsstenen kan vara en äldre markering som ersatts av den nedkilade stören. Redovisas inte i Fornreg för att gränsen ännu förefaller gälla.</p> <p><b>Orientering:</b> I befintlig gräns.</p> <p><b>Terräng:</b> Svagt NO-sluttande bergställ. Gles tallskog.</p>	Anmäls inte till Fornreg
		 <p><i>Foto gränssten mot NV: Lennart Klang 2019.</i></p>	
		 <p><i>Foto liggande gränsstör, mot V: Lennart Klang 2019.</i></p>	

## Bilaga 2. Koordinater SWEREF 99TM

ID	Objekt	RAÄ-benämning	Antikvarisk bedömning	Wp	Geometri	Easting	Northing
LK2019:91	Stenbrott	Brott/täkt	Övrig kulturhistorisk lämning	472	Punktobjekt	615758	6920316
LK2019:92	Stenbrott	Brott/täkt	Övrig kulturhistorisk lämning	473	Punktobjekt	615604	6920184
LK2019:93	Grop	Etapp 2-objekt	Etapp 2	474	Punktobjekt	614064	6920106
LK2019:94	Möjlig boplatsyta	Etapp 2-område	Etapp 2	475	yta	614058	6920140
LK2019:94	Möjlig boplatsyta	Etapp 2-område	Etapp 2		yta	614038	6920129
LK2019:94	Möjlig boplatsyta	Etapp 2-område	Etapp 2		yta	614086	6920130
LK2019:94	Möjlig boplatsyta	Etapp 2-område	Etapp 2		yta	614065	6920106
LK2019:95	Gränssten	Gränsmärke	Anmäls inte till Fornreg	478	Punktobjekt	615042	6920266