



LENNART KLANG KONSULT
KULTURMILJÖER · ARKEOLOGI · BEBYGGELSEHISTORIA

LK Konsult rapport 2020:04
Lennart Klang

Arkeologisk utredning inom Avasjö 1:20 i Dorotea kommun år 2019



**Dorotea socken, Lapplands landskap,
Västerbottens län**

Administrativa uppgifter

Länsstyrelsens dnr:	431-1703-2019.
Uppdragsgivare/finansiär:	Pagilif AB.
Uppdragstagare:	LK Konsult.
Uppdragstagarens beteckningar:	LK2019:AC1 och LK Konsult 2019:301.
Lämningsnummer Fornsök:	L2020:1071, L2020:1072, L2020:1073, L2020:1074.
Interna fornminnesnummer:	LK2019:321, LK2019:322, LK2019:323, LK2019:324.
Kommun:	Dorotea.
Socken:	Dorotea.
Landskap:	Lapland.
Län:	Västerbotten.
Typ av uppdrag:	Arkeologisk utredning enligt KML.
Datering:	1900-tal.
Typ av fornminnesobjekt:	Fossil åkermark, Naturföremål/-bildning med bruk, tradition eller namn.
Antal fältdagar och varaktighet:	1,5 dagar (2019-08-19, 2019-08-20, 2019-08-21).
Antal rapportdagar:	4 dagar (inklusive Fornreg).
Antal fyndhanteringsdagar:	-
Projektledare:	Lennart Klang, LK Konsult.
Rapportansvarig:	Lennart Klang.
Underkonsult:	Niklas Groop, Stigfinnaren Arkeologi och kulturhistoria AB (GIS och kartor).
Deltagare i fält:	Lennart Klang.
Utredd yta:	ca 13 hektar.
Meter över havet:	ca 570 - 620.
Koordinatsystem:	SWEREF 99TM.
Kartblad i rikets nät:	22F8-9 c-d.

Dokumentationshandlingars förvaring:	All dokumentation digitalt levererad till Länsstyrelsen Västerbotten. Förvaras även i uppdragstagarens hårddiskar, varav en extern back-up.
Summa fyndmängd:	-
Antal fotografier:	1-5 bilder per objekt, summa 8 bilder med fornminnen. 5 landskapsbilder. Summa 13 fotografier enligt bilaga 4.
Antal ritningar:	-
Publiceringstillstånd kartor:	© Lantmäteriet Dnr: R50018065_150001.
Publicering övrigt:	Dokumentationsmaterialet och all rapportering får publiceras och spridas av staten med en så kallad CC BY-licens (Creative Commons Attribution 4.0 International Public License).

Omslagsbild: *Utredningsområdet med granskog i sluttande morän- och myrmark.*
Foto mot N: Lennart Klang.

Innehållsförteckning

Administrativa uppgifter	2
Innehållsförteckning	4
Sammanfattning	5
Inledning och bakgrund	5
Fornlämnings- och naturmiljö	9
Tidigare undersökningar i området	12
Koppling till forskningsläget	13
Syfte	13
Utredningens mål	13
Frågeställningar	13
Metod	14
Resultat	15
Tolkning och utvärdering	18
Svar på frågeställningar	18
Koppling av resultatet till forskningsläget	19
Utvärdering	19
Vidare undersökningar	19
Referenser	20
Förkortningar	22
Bilagor	
Bilaga 1. Karta med fornminnesobjekt	23
Bilaga 2. Objekttabell med fotodokumentation	24
Bilaga 3. Koordinater SWEREF 99TM	28
Bilaga 4. Fotolista digitala foton	29

Sammanfattning

Denna rapport redovisar resultat av en arkeologisk utredning inom ett område i Avasjö vid Borgafjäll i Dorotea kommun, där ny detaljplan är aktuell. Uppdragsgivare är *Pagilif AB*. Lennart Klang i företaget *LK Konsult* har utfört utredningens fältarbete år 2019.

Syftet med utredningen var att undersöka om fornlämningar berörs i eller i nära anslutning till utredningsområdet. Använda metoder vid utredningen har varit studier av rapporter, litteratur och digitala arkiv samt systematisk noggrann okulär granskning av terrängen med selektiv sondning. Grävning i några provytor övervägdes men bedömdes inte behövliga.

Utredningen resulterade i att fyra lokaler registrerades. En av dessa består av fossil åkermark med 5-6 parallellt arrangerade tegar inom ett område som ligger både inne i och utanför utredningsområdet, intill befintlig fritidsbebyggelse. Lokalen registrerades i sin helhet vid utredningen. Därtill registrerades tre bläckningar på tre björkar ganska nära varandra i utredningsområdets västra del. Dessa fyra lokaler inrapporterades till Fornreg som *övriga kulturhistoriska lämningar*.

Därtill noterades stigar och gränstenar i befintlig gräns, vilka inte registrerades som fornminnen. I västra delen noterades även ett spektakulärt stenblock, dock utan att speciella kulturspår kunde identifieras vid denna naturbildning. Det kan inte uteslutas att flyttblocket kan vara förknippat med berättelser som inte framkom vid utredningen.

Objekten som registrerades och noterades karaktäriser det kulturhistoriska innehållet i utredningsområdet. Ingen fullständig registrering efterstävades av sentida kulturspår som inte räknas som fornlämningar. Fler sådana kan finnas än de registrerade bläckningarna. De som blivit registrerade har noterats där fokus var att söka efter fornlämningar på och i marken, t.ex. förhistoriska boplatser, fångstgropar och härdar. Inga indikationer på förhistoriska eller historiska aktiviteter än de som varit förknippade med den fossila åkermarken iaktogs på marken.

Utredningsområdet, i sluttande moränmark, hade inslag av sank mark och huvudsakligen gles skog som underlättade iakttagelser. Sammantaget kan bedömningen göras att utredningen kunde utföras tillräckligt fullständigt med ledning av antikvarisk sakkunskap och vetenskaplig erfarenhet.

Inledning och bakgrund

Utredningsområdet ligger vid fjällkedjan ca 30 mil väster om Umeå (figur 1) och ca 10 mil nordväst om tätorten Dorotea (figur 2). Det utredda området ligger vid Borgafjäll ca 2,5 km öster om Borgasjön (figur 3). Det är ca 13 hektar stort (figur 4).

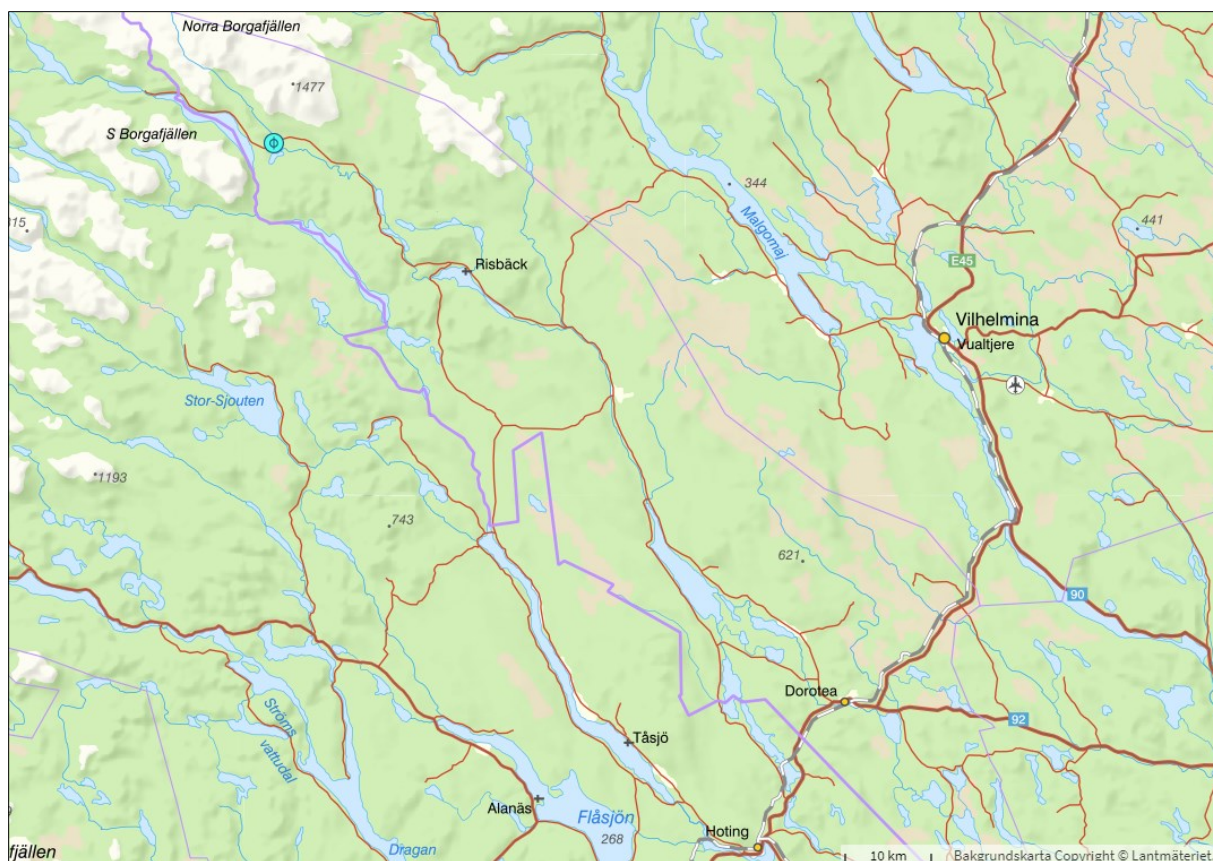
Beslutet att göra utredningen har tagits av Länsstyrelsen i Västerbottens län, vilket innebär att länsstyrelsen har beslutat om utredningens inriktning/metodik och vem som ska utföra den (Länsstyrelsen Västerbotten 2019-07-17). I beslutsunderlaget ingår en undersökningsplan (Klang 2019-05-06) som upprättats i enlighet med en kravspecifikation, ett s.k. förfrågningsunderlag (Länsstyrelsen Västerbotten 2019-04-17). Utförare enligt beslutet är *LK Konsult* och uppdragsgivare/finansiär är *Pagilif AB*.

Utredningen förbereddes under utspridda timmar i maj, juni, juli och augusti 2019 och utfördes därefter i fält i augusti 2019. Resultatet avrapporterades preliminärt till länsstyrelsen med objekttabell, shapefiler och illustrationskartor i september (Klang 2019-09-06). Den preliminära karaktären innebar att viss kontroll och kvalitetssäkring skulle göras i samband med denna slutrapport. Detta har nu utförts med följd att inga ändringar av betydelse är gjorda jämfört med den preliminära redovisningen. Slutrapporten skrevs i februari 2020.

Fältförberedelserna, fältarbetet och rapportarbetet har utförts av Lennart Klang, LK Konsult, med säte i Luleå. Vid arbetet med kartor och shapefiler har *Stigfinnaren Arkeologi och kulturhistoria AB* genom Niklas Groop medverkat som underkonsult till LK Konsult. Rapportens disposition följer länsstyrelsens rapportanvisning för arkeologiska undersökningar (Länsstyrelsen Västerbotten 2010). Kontaktpersoner vid länsstyrelsen var Dag Lantz och Nina Granholm samt vid Pagilif AB Patrik Gillgren. Resor m.m. har samordnats med annat liknande uppdrag i Borga (Klang 2019).



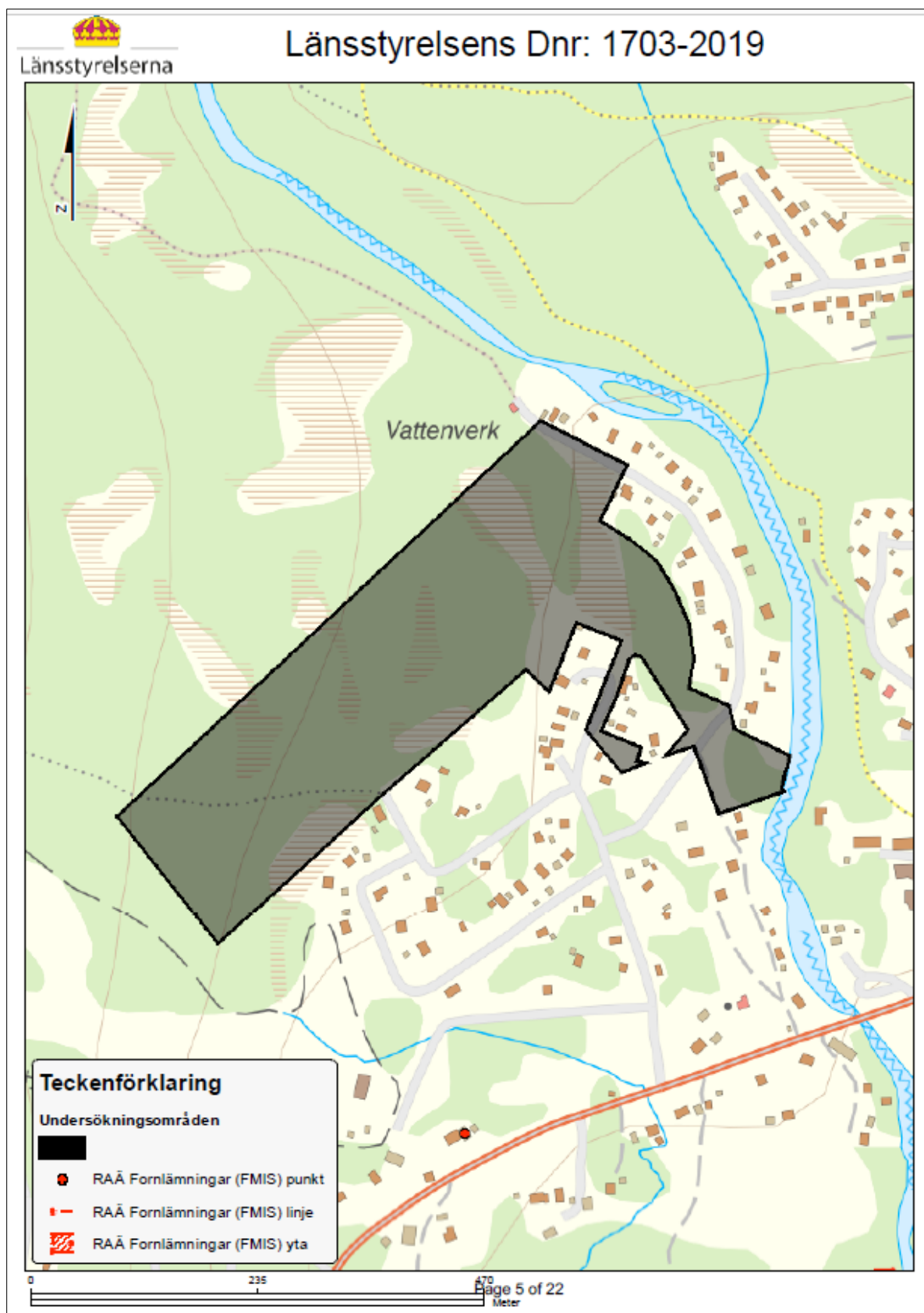
Figur 1. Sverige-karta med utredningsområdet som turkos symbol vid fjällkedjan ca 20 mil norr om Östersund, ca 30 mil väster om Umeå och ca 35 mil sydväst om Luleå. Karta: Fornsök, bakgrundskarta © Lantmäteriet.



Figur 2. Regional karta med utredningsområdet som turkos symbol vid Borgafjällen ca 10 mil nordväst om tätorten Dorotea. Karta: Fornsök, bakgrundskarta © Lantmäteriet.



Figur 3. Utredningsområdet vid Borgafjäll rödskrifferat strax väster om Korpån (jfr figur 4). Närliggande fornminneslokaler enligt Fornsök före utredningen. Röda symboler med run-R bedöms enligt Fornsök som forn-lämningar, blåa som övriga kulturhistoriska lämningar och gråa symboler markerar uppgifter om fornminnen som enligt Fornsök inte bedömts antikvariskt. Underlagskarta: Fornsök, bakgrundskarta © Lantmäteriet.



Figur 4. Utredningsområdet enligt länsstyrelsens karta. Närmast belägen fornminneslokal är Fornsök L1938:313, en anteckning om två järnpilspetsar med Borgaffäll som fyndplats (röd punktmarkering vid en byggnad på kartan ca 300 m söder om utredningsområdet). Platsen kan vara ungefärligt markerad, mycket tyder på att pilspetsarna hittats på helt andra platser. Inga fornminnen som linjeobjekt eller ytor finns inom kartans område. Karta: Länsstyrelsen Västerbotten, baserad på Fornsök, bakgrundskarta © Lantmäteriet.

Fornlämnings- och naturmiljö

Utredningsområdet ligger i en östsluttning med skogs- och myrmark som gränsar till fritidsbebyggelse i öster och sydost (figur 4). Enligt Fornsök saknas fornlämningar i utredningsområdet. De närmast belägna kända fornlämningarna är en förhistorisk boplatz vid södra änden av Borgasjön ca 4 km sydväst om utredningsområdet, en stalotomt ca 6 km österut samt lämningar efter en rektangulär getkåta och en offerplats vid Snuhkie och Kraejhpie ca 7-7,5 km nordväst om utredningsområdet (figur 3). Längre bort, i Borgasjön, har gravar upptecknats som plundrade på 1890-talet (Manker 1961 s 104 och s 195) på en numera överdämd udde (Fornsök L1938: 1112, L1938:574). Vid arkeologiska undersökningar 1950 konstaterades en boplatz med härd, en skrapa och avslag under en av gravarna (Fornsök L1938:496). Dessa överdämda och mer eller mindre borttagna platser redovisas med gråa symboler på figur 3. Dämningen har gjort att strandbundna boplatser låg 100-200 m ut från nuvarande strand (Larsson 1985 s 196).

Förutom förhistoriska boplatser och gravar vid Borgassjöns stränder ska även två pilspetsar av järn från vendeltid–vikingatid ha hittats i ”Borgafjäll”, varav den ena pilspetsen är ett ”jordfynd” och det andra är hittat ”på Borgafjäll, ca 5 km från Borgasjö by” (Serning 1960 s 154 och 156). Enligt Fornsök redovisas bägge pilspetsarna som lösfynd ganska nära utredningsområdet, på tomtmark där en byggnad står (platsen markerad på figur 4). Lägesmarkeringen härrör från Riksantikvarieämbetets fornminnesinventering 1983, som anger Serning 1960 som källa, men som möjligen, utan att det framgår av anteckningarna i Fornsök, fått platsen utpekad av orsbo, kanske för att pilspetsarna förvaras i byggnaden eller har anknytning till ägaren av byggnaden på platsen. Det är svårt att hitta annan förklaring till lokaliseringen, eftersom fyndplatserna inte preciseras i Sernings bok, som på en mycket översiktlig karta redovisar tre platser med fynd av pilspetsar söder om Kultsjön (a.a. s 13), och i sin katalog redovisar dem i Vilhelmina socken (s 153 ff). Den enda fyndplatsen som redovisas i Dorotea socken ligger vid Bellvik ca 9 km sydost om Borgafjäll (a.a. s 125).

Förbryllande är att den ena pilspetsen som påträffats ”på Borgafjäll” ska enligt Serning ha hittats ”ca 5 km från Borgasjö by”. Borgafjällen är förvisso gränsområde mellan socknarna Dorotea och Vilhelmina, men någon Borgasjö by finns veterligen inte i övre Norrland. Om det är Borga som avses är det mer än en mil till sockengränsen mot Vilhelmina, vilket gör det mycket osäkert vad som avses med ”ca 5 km från Borgasjö by”. Lösfyndplatsen i Avasjö enligt Fornsök ligger ca 2,5 km från Borga fågelvägen, varför inte heller det stämmer med avståndet 5 km. Om det är Avasjö som avses med ”Borgasjö” är det också härifrån mer än en mil till sockengränsen mot Vilhelmina. Det verkar alltså som om den registrerade platsen Fornsök L1938:313 ligger mer än 1 mil från pilspetsarnas fyndplatser.

Pilspetsar och den registrerade stalotomten (nedgrävd kåta någon decimeter under markytan) kan ha med jakt, renskötsel eller annan verksamhet i fjällen att göra under vikingatiden för ca 1 000 år sedan. Stalotomten är registrerad i ett område med uppgifter om fler stalotomer (Manker 1960 s 276) vilka hittills inte registrerats i Fornsök.

De övriga kulturhistoriska lämningarna i närområdet (jfr figur 3) består av antingen sentida lämningar efter märken på träd, röjningsrösen efter odling och röjningsmark, såg- och kvarnplats samt fåbod med husgrunder, eller objekt med oklar kronologi och status. Det senare gäller bland annat för en uppgift om möjliga fångstgropar som inte bedömts antikvariskt strax söder om Borgasjön, en uppgift om en gravplats på Lappholmen, och uppgifter om samiska platser som renhage utan synliga lämningar, samt fallfärdiga byggnader och kåtor på platser

som använts nyligen men som har oklar tillkomsttid. Upplysningarna i Fornsök som härrör från 1983, t.ex. om fallfärdiga byggnader, har därefter inte uppdaterats.

Jakt, fiske och insamling har varit basen för försörjningen under förhistorisk tid och långt in i historisk tid, med resultat att jakt och fångst har bedrivits vid lämpliga platser inom vidsträckta områden, bl.a. med hjälp av fångstgropar (Baudou 1992). Stalotomterna kan möjligen förknippas med renskötselns framväxt som också brukar indikeras arkeologiskt av vissa härdmiljöer. Härdarnas dateringar är varierande från förhistorisk tid till 1900-tal (Hedman 2003). Det är emellertid påfallande få härdar registrerade kring Borgafjäll och Borgasjön enligt Fornsök, vilken sannolikt beror på en inventerings- och kunskapslucka.

Utredningsområdet ligger i intresseområden för Vilhelmina södra sameby och Voernese sameby, som inte redovisar trivselland för renen eller strategiskt viktiga objekt som arbets-hagar, rengården, kalvmärkningsuddar eller kåtor i eller nära utredningsområdet (Sametinget 2019). Intresseområden redovisas på Norra Borgafjällen och Södra Borgafjällen. Från Södra Borgafjällen och Borgasjöns södra ände redovisas en ej röjd led till en utfodringshage ca 2 km öster om utredningsområdet. Utfodringshagen redovisas som rengärde på figur 3.

I det samiska landskapet har det funnits heliga platser (Manker 1957, Hedman 2003). Offerplatsen vid Kraejhpie har enligt Fornsök en dokumenterad tradition och består av stora stenblock med ansamlingar av flata stenar mellan de stora blocken. Fler offerplatser kan finnas i Borgafjällsområdet, svåra att identifiera eftersom de kan bestå av naturbildningar med deponerade dolda föremål och ben. Ca 500 m nordost om utredningsområdet har det 15 m stora flyttblocket ”Gubbarhällan” redovisats i Fornsök, dock utan känd tradition eller fynd. Hembygds litteraturen uppger att *”Vi vet genom berättelser att det finns många samegravar i fjällen, både från förkristen och kristen tid, men dessa är svåra att hitta och definitivt inte heller något som man söker efter”* (Näslund 2014 s 12). Vidare uppges att man kan se spår efter samisk kultur i form av benplatser efter djur (a.a.). Dock anges inga platser där sådana fynd har gjorts i Avasjö- eller Borgafjällsområdet.

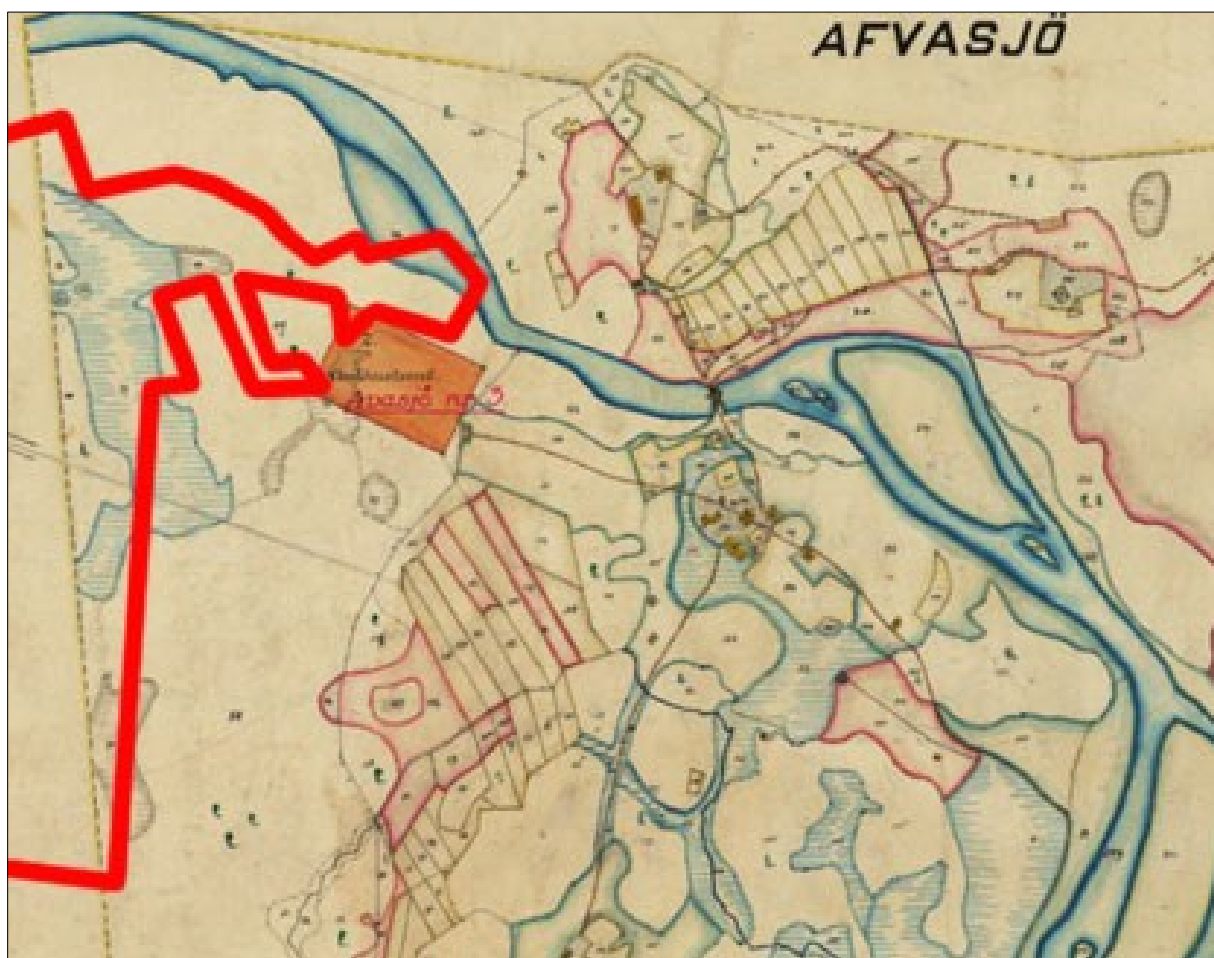
Jordbrukskolonisationen i Avasjö ska ha inletts år 1827 då den första nybyggaren kom från Lycksele (Näslund 2014 s 27). Den första nybyggaren med hustru ska ha bott i en risikoja på en udde öster om Korpåns utflöde i Avasjön och livnärt sig på fiske, jakt och kanske viss renskötsel, varefter de första som använde mark för boskapskötsel inflyttade år 1831, dock ska åkrar ha tillkommit senare (a.a. s 29ff). Fram till 1850 ökade antal hushåll till tre, och 1865 och 1880 hade byn växt till åtta hushåll (a.a.).

Vidsträckta områden runt omkring gårdarna har varit använda i samband med slåtter och bete för djuren. Slätterkojor och övernattningskojor, även använda vid jakt och fiske, har förekommit. Enligt hembygds litteraturen höjdes Borgasjön med 18 m 1948-1953 av Vattenfall. En ortsbo ägnade sig åt kolning på två platser vid denna tid, vid sjöstranden och nära skidbackens serveringsstuga vid Borga, men inga upplysningar förekommer om kolning i Avasjö (Näslund 2014 s 123).

Prospekteringar för malmbrytning i och nära fjällområdet har förekommit sedan åtminstone slutet av 1800-talet (Klang 2002) och stenbrott eller brytningytor ända sedan stenåldern (Klang 2000), de senare bland annat inriktade på kvarts och kvartsit för redskapstillverkning. Inom Borgaområdet är inga sådana kända i Fornsök eller i SGU:s redovisning av malm och mineral (SGU Kartvisaren).



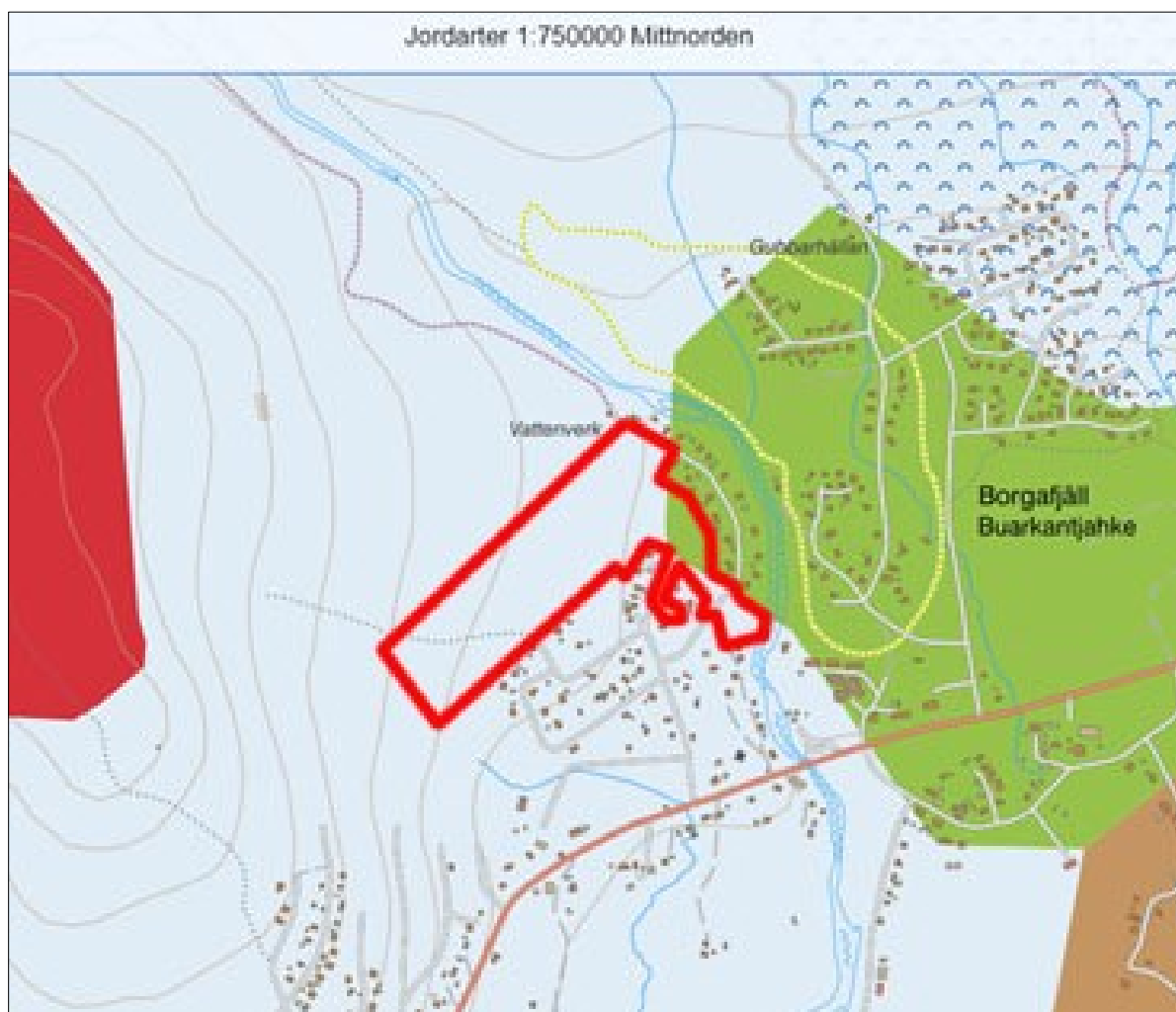
Figur 5. Utdrag ur Avvittringskartan från 1905-1919 över marker utanför bebyggelsen vid Avasjö, med markering av utredningsområdet. Bebyggelsen redovisas på en separat avvittringskarta, se figur 6. Kartbearbetning Lennart Klang. Underlagskarta: Lantmäterimyndigheternas arkiv: 24-DOR-ÖA5.



Figur 6. Utdrag ur avvittringskarta från 1905-1919. Unga färglig markering av utredningsområdet som ligger i skogsmark med inslag av myrmark. En "skolhustomt" tangerar utredningsområdet och ligger helt eller huvudsakligen utanför. Byns åkrar ligger ganska långt från utredningsområdet. Kartbearbetning: Lennart Klang. Underlagskarta: Lantmäterimyndigheternas arkiv: 24-DOR-ÖA5.

En historisk karta över Avasjö består av en mer översiktlig del med omgivningar till bebyggelsen (figur 5) och en mer detaljerad del med bebyggelse och inägomark (figur 6). Inga speciella objekt redovisas i utredningsområdet, som består av skogs- och myrmark.

Enligt den geologiska kartan täcks utredningsområdet huvudsakligen av morän (SGU Kartvisaren). Isälvsediment i utredningsområdet förekommer i liten omfattning i anslutning till Korpån (figur 7).



Figur 7. Jordarter enligt SGU och utredningsområdet. Gråblått = morän, grönt = isälvsediment, rött = berg och brunt = torv. Utredningsområdet består av morän och till en mindre del av isälvsediment. Kartbearbetning: Lennart Klang. Underlagskarta: SGU Kartvisaren, bakgrundskarta © Lantmäteriet.

Tidigare undersökningar i området

Borgafjällområdet uppmärksammades arkeologiskt redan i slutet av 1800-talet och början av 1900-talet. Intresset handlade då om gravar i norra delen av Borgasjön. Platsen har omskrivits i flera sammanhang på 1900-talet (se tidigare anteckningar i *dokument och bilder*, Fornsök L1938:1112 och L1938:574).

Utredningsområdet ingick i det större område i Västerbottens inland som fornminnesinventerades av Riksantikvarieämbetet år 1983. Inventeringen gjordes då selektivt inom ekonomiska kartblad i rikets nät utifrån tidigare uppteckningar och erfarenheter samt tips från

lokalbefolkningen (Flink 1983, Larsson 1985, Jensen 1997). Antikvarie Lars Z Larsson utförde granskningen i Borgaområdet (a.a.). Säsongsanställda arkeologer som utförde terrängrekognosceringen hade stora arealer att söka igenom varje fältdag, ca 7 km² med sjöstränder, skogsland och fjällterräng (jfr Flink 1983). Med hjälp av sagespersoner, tidigare anteckningar och egen analytisk förmåga hos inventeraren blev över 1 000 fornminneslokaler registrerade, varav 134 lokaler i den del av Dorotea socken som berördes detta inventeringsår i Västerbottens län (a.a. s 204).

Efter inventeringen 1983 har en revideringsinventering utförts inom ekonomiska kartblad kring Borgafjäll (Andersson & Granholm 2008 s 3), bland annat inom det kartblad som utredningsområdet ligger på, 22F8-9 c-d i rikets nät. Tolv lokaler registrerades inom kartbladsområdet, varav fyra fornlämningar vid tidigare kända samiska visten (en härd, en kåta och två förvaringsanläggningar) och i övrigt enstaka husgrunder och bläckningar, bedömda som övriga kulturhistoriska lämningar. Denna revideringsinventering gjordes mycket selektivt, oklart hur. Vid Borgafjäll registrerades en bläckning på en björk.

Minst tre mer noggranna arkeologiska utredningar har utförts inom områden vid Borgafjäll (Wennstedt Edvinger 2010, 2016, Andersson 2017). Gemensamt för dem är att några få hektar kontrollerades och att inga fornlämningar hittades. Ett röjningsröse (Fornsök L1937:7919) och en nävertäkt (Fornsök L1936:1067) registrerades som övriga kulturhistoriska lämningar. Därtill har en kulturhistorisk utredning längs vandringsleden mellan Saxnäs och Borgafjäll på uppdrag av ”Konstvägen 7 älvar” genomförts av Västerbottens museum år 2019, varvid ett röjningsröse registrerades vid Borgafjäll (Fornsök L2019:5985).

Koppling till forskningsläget

En viktig övergripande frågeställning vid denna utredning blir att se om spår efter tidigare markanvändning kan utöka kunskapen om den landskapszon utredningsområdet hör till. Den arkeologiska forskningen kan sammanfattningsvis sägas ha varit fokuserad på bosättningar vid de större vattendragen (Länsstyrelsen Västerbotten 2014). Den har också uppmärksammat att människor rört sig inom stora området med diverse aktivitetsplatser ända upp på kalfjället.

Syfte

Syftet med utredningen är att undersöka om fornlämningar berörs i utredningsområdet samt beskriva och preliminärt avgränsa eventuella berörda fornlämningar.

Utredningens mål

Målsättningen med utredningen är att ta fram ett underlagsmaterial för länsstyrelsens fortsatta handläggning av exploateringsärenden i utredningsområdet och ge underlag till planering av bebyggelse. Länsstyrelsen och Pagilif AB ska få ett fullgott kulturhistoriskt underlag för den fortsatta prövningen/planeringen.

Frågeställningar

Aktuella frågeställningar kan struktureras på följande sätt:

- Stenåldersaktiviteter och andra förhistoriska aktiviteter som jakt har troligen förekommit i utredningsområdet, men har det gett upphov till boplatser, fångstgropar och platser för utvinning av råmaterial för stenåldersredskap i berg i dagen/stenblock, så att lämningar kan identifieras arkeologiskt?

- Finns spår efter samiska aktiviteter i utredningsområdet, t.ex. härdar, förvaringsgropar och bengömmor?
- Kan det förekomma heliga platser (gravar, offerplatser) i utredningsområdet, möjliga att identifiera?
- Finns spår efter nybyggarnas jordbruksrelaterade aktiviteter i utredningsområdet?
- Kan gamla prospekteringar efter malm och speciella mineraler ha lämnat identifierbara spår efter sig i utredningsområdet, t.ex. rösningar och brytningsytor?

Metod

Utredningen inriktades på identifiering av förhistoriska boplatser, härdar, gropar av olika slag, ristningar/bläckningar och brytningsytor samt lämningar efter renskötsel, jordbruksaktiviteter och mineralprospekteringar, men hade givetvis även fokus på andra fornlämningstyper och övriga kulturhistoriska lämningar som skulle kunna finnas.

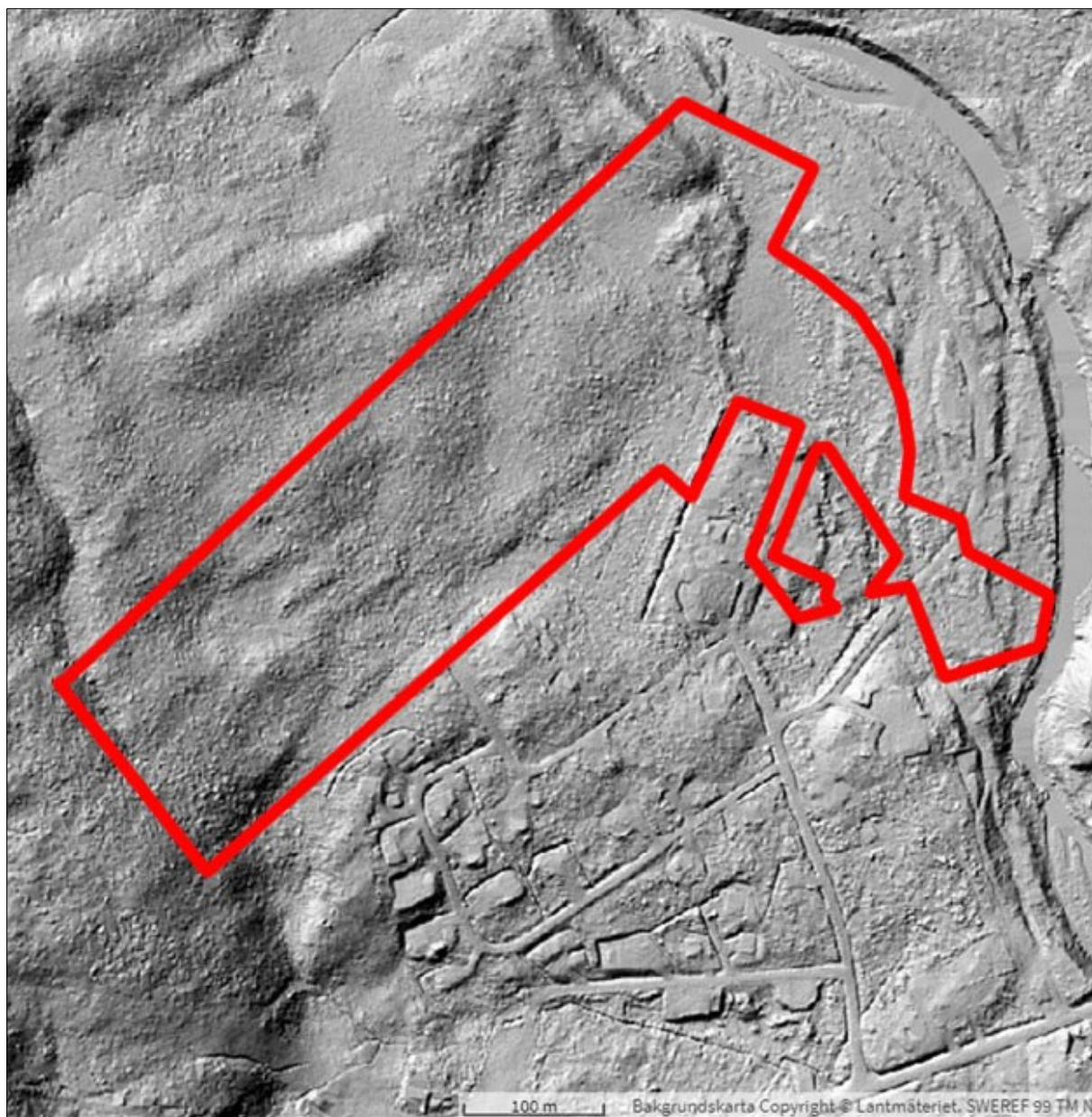
Fältförberedelser bestod främst i kart- och arkivstudier. Relevant litteratur kontrollerades översiktligt. De arkiv som studerades något mer i detalj var Fornsök och Lantmäteriets digitala arkiv med historiska kartor. Andra hemsidor som studerades var SGU:s om jordarter, Sametingets om renskötsels markanvändning, Skogsstyrelsens om Skog & Historia och SMH:s om fornfynd. Terrängskuggningskartor baserade på laserskanning, tillgängliga i Fornsök, studerades med avseende på om indikationer på fornminnen kunde ses (figur 8).

Fältarbetet delades in i två steg. Fältarbetsområdet identifierades med hjälp av shapefiler överförda i handhållen GPS. I steg 1 utfördes noggrann okulär granskning av berörda markytor inklusive selektiva provstick med sond. Dokumentation, bedömning och koordinatsättning av påträffade lämningar gjordes enligt styrdokument (Riksantikvarieämbetet 2014a, 2014b, 2015 och 2016). Styrdokumentens riktlinjer innebär att grävda större och mindre täktgropar, stigar, sentida eldplatser och andra kulturspår av sentida och begränsat kulturhistoriskt intresse undantas från registrering. Styrdokumentet innebär också att både fornlämningar och övriga kulturhistoriska lämningar registreras, de senare för att de har ett kulturhistoriskt värde och i vissa fall selektivt kan fornlämningsförklaras av länsstyrelsen.

Steg 1 resulterade i en utvärdering till grund för ett fortsatt steg 2, inom vilket tät sondning och undersökningar i provytor med spade övervägdes. Inga provundersökningar av svårbedömda objekt, t.ex. gropar (naturbildningar eller fornlämningar för t.ex. förvaring?) och stensamlingar (naturbildningar eller fornlämningar?) aktualiserades, eftersom inga sådana påträffades i steg 1.

Utvärderingen ledde fram till att en fördjupad utredning i steg 2 utfördes i anslutning till ett mindre område med ett spektakulärt stenblock ganska långt västerut och höglänt i utredningsområdet. Intensiv sondning utfördes för att se om stenar i marken skulle kunna relateras till härdar eller annan fornlämningstyp. Upptagande av regelrätta provytor bedömdes inte behövliga för att nå utredningens syfte. Sedimentmarken närmare Korpån, som inledningsvis hade bedömts som potentiellt fördjupningsområde i steg 2, hade mycket liten omfattning, delvis fuktindikerande örtvegetation och saknade sådana terränglägen som kunde bedömas som boplatzlämpliga. Korpån hade närmast sankade stränder vid utredningsområdet (figur 12).

Landskapet och noterade objekt fotograferades.



Figur 8. Laserskannad karta med utredningsområdet. Ett antal oregelbundenheter som t.ex. skulle kunna vara forntida gropar kontrollerades vid fältarbetet och konstaterades vara naturbildningar av olika slag. Kartbearbetning: Lennart Klang. Underlagskarta: Forsök, bakgrundskarta © Lantmäteriet.

Resultat

Genomgången av rapporter och digitala arkiv inför fältarbetet har berörts ovan. Förutom skolhustomten (figur 6) och diken (figur 8) kunde inga indikationer på lämningar i eller intill utredningsområdet hittas i Lantmäteriets, Skogsstyrelsens, Sametingets eller SHM:s digitala arkiv om historiska kartor, Skog & Historia, renskötselns markanvändning och fornfynd. Inga lokala skrifter eller särskilda rapporter (några omnämnda ovan) hittades med speciella upplysningar om utredningsområdet.

Vegetationen dominerades av tämligen glest växande granar med inslag av björkar och gamla stubbar (figur 9). Myrmarker och fuktiga marker med mossor var vanliga.



Figur 9. Gammal stubbe i mossmark. Foto mot SV: Lennart Klang.



Figur 10. Gränssten och stig med spång över myr i befintlig rågång i utredningsområdets gräns mot NV. Foto mot SV: Lennart Klang.



Figur 11. Flyttblock med överhäng som ger bra skydd mot väder och vind. Inga indikationer kunde dock noteras på att man eldat eller uppehållit sig under överhängen. Foto mot NO: Lennart Klang.



Figur 12. Vegetation och markförhållanden vid Korpån i utredningsområdet. Foto mot Ö: Lennart Klang.

Förutom myr- och mossmarker förekommer även fastare moränmarker med stenar och block (figur 10 och figur 11). Ett spektakulärt större block har överhäng och erbjuder skydd mot väder och vind (figur 11), men inga arkeologiska lämningar efter aktiviteter kunde noteras. Möjligen kan det finnas berättelser om blocket, vilka i så fall inte fångades upp vid utredningen. En stig leder upp från bebyggelsen till och förbi platsen med blocket, i utredningsområdets västligaste del.

Vid utredningen registrerades fyra lokaler (tabell 1, bilaga 1 och bilaga 2). En består av ett ca 200x60 m stort område med 5-6 övergivna åkertegar, och tre utgörs av bläckningar på björkar. Dessa bedöms som övriga kulturhistoriska lämningar.

Markeringar i befintliga gränser förekommer i utredningsområdet, även nävertäkter på flera björkar, vilka inte registrerades.

Inga indikationer på fornminnen framkom vid de mer intensiva sondningarna i steg 2.

Tabell 1. Registrerade lämningar vid den arkeologiska utredningen.

RAÅ ID	Interna ID	Lämningstyp	Antikvarisk bedömning
L2020:1071	LK2019:321 Wp265 Wp267 Wp268 Wp269 Wp271	Område med fossil åkermark	Övrig kulturhistorisk lämning
L2020:1072	LK2019:322 Wp278	Naturföremål/-bildning med bruk, tradition eller namn (bläckning på björk)	Övrig kulturhistorisk lämning
L2020:1073	LK2019:323 Wp279	Naturföremål/-bildning med bruk, tradition eller namn (bläckning på björk)	Övrig kulturhistorisk lämning
L2020:1074	LK2019:324 Wp280	Naturföremål/-bildning med bruk, tradition eller namn (bläckning på björk)	Övrig kulturhistorisk lämning

Tolkning och utvärdering

Svar på frågeställningar

Inga spår efter eller indikationer på stenålderns aktiviteter har identifierats. Bergsklackar av gråberg sticker upp i marken på några få ställen, utan spår av bearbetning. Inga terränglägen i utredningsområdet bedöms som lämpliga för förhistoriska boplatser. Inga gropar har kunnat bedömas som fångstgropar eller forntida förvaringsgropar, endast som naturbildningar.

Inga spår efter samisk verksamhet har identifierats på marken i utredningsområdet. Terränglägen för härdar/kåtor/förvaringsanläggningar har studerats noggrant, med resultat att inga spår efter speciella aktiviteter har identifierats.

Inga lämningar som erfarenhetsmässigt skulle kunna tolkas som grav- eller offerplatser kunde identifieras.

Spår efter sentida jordbruk har gått att identifiera i form av tidigare odlingsmark som tillkommit genom dränering av en myr. Dessa dräneringar kännetecknar sent upptagna odlingsmarker och kan i detta fall, med ledning av avvitringskartan från tidigt 1900-tal, bedömas som tillhörande de sist upptagna åkrarna i Avasjö under 1900-talet.

De registrerade bläckningarna var sannolikt avsedda som råvarukälla för jordbrukets och hushållets redskap, möjligen också för att tillvarata sav i en bläckad näverlucka. Trädet strävade efter bläckandet att bota sitt sår, sårkanterna helades, fibrerna där blev väldigt täta och hårda och kunde lämpa sig som yxskaft och räfskammar. Sådan ”vallved” var vanligt förekommande hos nybyggarna. I dessa fall kom dock vallveden inte till användning. Alternativt kan bläckningarna vara ett resultat av andra syften, t.ex. slöjd.

Inga spår efter malmprospekteringar identifierades.

Koppling av resultatet till forskningsläget

Utredningsresultatet ger ingen ny kunskap om förhistorisk och historisk markanvändning. Resultatet stämmer väl överens med resultat av tidigare inventeringar kring Borgasjön och Borgafjäll och i lokalhistorisk litteratur. Den arkeologiska forskningen i Västerbottens inland och fjällområden har främst fokuserat stränder och i någon mån på landskapet i övrigt, men ännu återstår mycket att undersöka (jfr Länsstyrelsen Västerbotten 2014).

Utvärdering

I förhållande till utredningsplanen är målet med utredningen uppfyllt. Utredningen har undersökt om fornlämningar och övriga kulturhistoriska lämningar förekommer i utredningsområdet. Det kan inte råda några oklarheter om att utredningsområdet kunde identifieras i sin helhet i terrängen. Inga svårbedömda synliga objekt vid okulärbesiktning påträffades som behövde provundersökas med spade för en bedömning av lämningstyp. Sondning var tillräckligt för en tillförlitlig bedömning utifrån beprövad vetenskaplig erfarenhet och antikvarisk sakkunskap.

Den registrerade fossila åkermarken har kulturhistoriskt intresse som uttryck för det småskaliga jordbrukets sista fas i odlingsutvecklingen.

De övriga noterade objekten (bläckningarna, gamla stubbar, nävertakter, gränsmärken etc.) noterades vid utredningens fokus att söka efter fornlämningar på och i marken, t.ex. härdar, fångstgropar och förhistoriska boplatsspår. Eftersom dessa noterade objektstyper inte bedöms som fornlämningar eftersöktes och hanterades de med lägre ambitionsnivå. Ytterligare någon enstaka bläckad björk kan förekomma och andra sentida märken på träd (t.ex. nävertakter) förekommer, vilka enligt Riksantikvarieämbetets styrdokument saknar sådan betydelse som motiverar generell registrering vid arkeologisk utredning. En fullständig registrering av alla bläckningar i fjällnära områden är knappast ett rimligt mål, men ett urval bör omnämnas i Fornsök. Sammantaget karakteriserar de noterade objekten den kulturhistoriska strukturen i utredningsområdet.

Vidare undersökningar

Inga ytterligare fältundersökningar behövs för att ta reda på vilka lämningstyper som berörs i utredningsområdet. Man kan dock aldrig utesluta att fornfynd finns gömda/deponerade /tappade där inga indikationer syns på marken. Om sådana kommer fram vid grävning ska Länsstyrelsen Västerbotten kontaktas för besked om hur man går vidare.

Referenser

- Andersson, Berit. 2017. *Rapport. Arkeologisk utredning med anledning av upprättande av detaljplan på fastigheten Avasjö 1:76, Dorotea sn & kn. Västerbottens län*. Västerbottens museum / Uppdragsverksamheten. Dnr 489/17.
- Andersson, Berit & Granholm, Nina. 2008. *Fjällens kultur- och naturvärden. Fornminnesinventering i tätortsnära miljöer samt Fotodokumentation av landskapets förändringar*. Västerbottens museum / Uppdragsverksamheten. Dnr 721/07.
- Baudou, Evert. 1992. *Norrlands forntid - ett historiskt perspektiv*. Förlags AB Wiken.
- Flink, Gerhard. 1983. *Organisationsplan för Fornminnesinventeringen 1983*. Riksantikvarieämbetet, Dokumentationsbyrån, Sektionen för fornminnesinventering. Promemorior och arbetshandlingar Nr 1983:5.
- Fornsök. *Riksantikvarieämbetets söktjänst med information om fornminnen*.
- Hedman, Sven-Donald. 2003. *Boplatser och offerplatser. Ekonomisk strategi och boplatsmönster bland skogssamer 700-1600 AD*. Studia Archaeologica Universitatis Umensis 17. Institutionen för arkeologi och samiska studier vid Umeå universitet.
- Jensen, Ronnie (red.). 1997. *Fornminnesinventeringen – nuläge och kompletteringsbehov. En riksöversikt*. Riksantikvarieämbetet.
- Klang, Lennart. 2000. Fornminnesinventering och bergshistoria i Västerbottens fjällvärld. *Från Nasafjäll till Olden. Subarktisk gruvhantering med fokus på Västerbottensfjällen. Föredrag från symposium i Luleå den 31 mars 2000*, s. 5-16. Redaktörer: Kenneth Awebro och Lennart Klang. Jernkontorets bergshistoriska utskott H 70.
- Klang, Lennart. 2002. Inmutningar och gruvdriftsförsök kring sekelskiftet 1900 – exempel från det subarktiska fjällområdet i Västerbottens län, Sverige. *Subarctic Mining II. Papers presented at a symposium in Luleå, June 15th 2001*, s 163-187. Redaktörer Kenneth Awebro och Lennart Klang. Jernkontorets bergshistoriska utskott H 72.
- Klang, Lennart. 2019-05-06. *Undersökarens svar på förfrågningsunderlag i ärende 431-1703-2019*. E-postbrev till Dag Lantz, Länsstyrelsen Västerbotten.
- Klang, Lennart. 2019-09-06. *Preliminär rapportering*. Svar till beslut om arkeologisk utredning Avasjö 1:20. E-postbrev till Dag Lantz, Länsstyrelsen Västerbotten.
- Klang, Lennart. 2019. *Arkeologisk utredning inom Borga 7:45 i Dorotea kommun år 2019 Dorotea socken, Lapplands landskap, Västerbottens län*. Länsstyrelsens ärendenummer 431-5632-2019. LK Konsult rapport 2019:19.
- KML. *Kulturmiljölagen*. Ändrad lag den 1 januari 2014; Svensk författningssamling 2013:548 (tidigare Kulturmiljölagen; Svensk författningssamling 1988:950).
- Lantmäteriet. *Historiska kartor*. Finns sökbara på <http://www.lantmateriet.se>.
- Larsson, Lars Z. 1985. Från Sjnajtja till Kåge – från fjäll till kust. I: *Arkeologi i Sverige 1982-1983*. Riksantikvarieämbetet och Statens Historiska Museer Rapport RAÄ 1985:5.
- Länsstyrelsen Västerbotten. 2010. *Arkeologiska rapporter i Västerbottens län – krav och riktlinjer*.

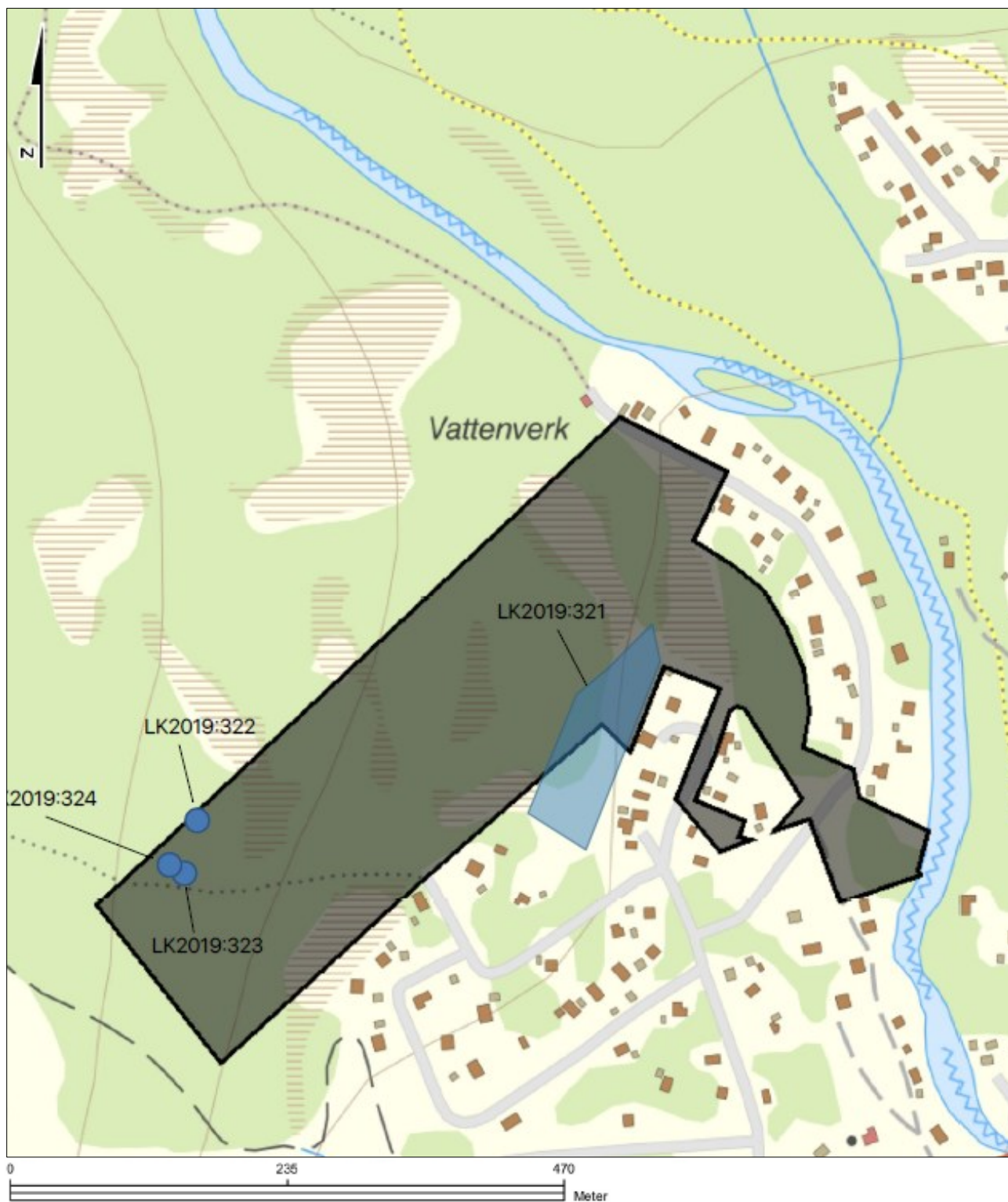
- Länsstyrelsen Västerbotten. 2014. *Arkeologiskt handlingsprogram för Västerbottens län*. Meddelande 9 2014.
- Länsstyrelsen Västerbotten. 2019-04-17. *Förfrågningsunderlag. Förfrågan om undersökningsplan och kostnadsberäkning för arkeologisk utredning*. Ärendebeteckning 431-1703-2019.
- Länsstyrelsen Västerbotten. 2019-07-17. *Beslut om arkeologisk utredning*. Ärendenummer 431-1703-2019.
- Manker, Ernst. 1957. *Lapparnas heliga ställen*. Acta Lapponica XIII.
- Manker, Ernst. 1960. *Stalotomter och fångstgropar*. Acta Lapponica XV.
- Manker, Ernst. 1961. *Lappmarksgravar*. Acta Lapponica XVII.
- Näslund, Elof. 2014. *Borgabygden i ord och bild*. Andra reviderade upplagan (första upplagan 2008).
- Riksantikvarieämbetet. 2014a. *Lista med lämningstyper och rekommenderad antikvarisk bedömning*. Riksantikvarieämbetet 2014-06-26.
- Riksantikvarieämbetet. 2014b. *Fornlämningsbegreppet och fornlämningsförklaring. För tillämpning av 2 kap. 1 och 1a §§ kulturmiljölagen*. Riksantikvarieämbetet 2014-07-03.
- Riksantikvarieämbetet. 2015. *Vägledning för tillämpning av kulturmiljölagen. Uppdragsarkeologi. Rapportering, förmedling och arkeologiskt dokumentationsmaterial*.
- Riksantikvarieämbetet. 2016. *Vägledning för tillämpning av kulturmiljölagen. Fornlämningsförklaring enligt 2 kap. 1 a § kulturmiljölagen*.
- Sametinget. 2019. *Markanvändningskartor för södra Vilhelmina sameby och Voernese sameby* (tidigare Frostviken norra). <https://www.sametinget.se/8428> och <https://www.sametinget.se/8436>
- Serning, Inga. 1960. *Övre Norrlands järnålder*. Skrifter utgivna av vetenskapliga biblioteket i Umeå 4.
- SGU. *Kartvisaren*. <https://apps.sgu.se/kartvisare/>.
- SHM. *Databas samlingar*. <http://mis.historiska.se/mis/sok/sok.asp>
- Skogsstyrelsen. 2019. *Skogens pärlor*. Resultat av projektet *Skog & Historia* finns sökbara på <http://minasidor.skogsstyrelsen.se/skogensparlor/>
- Wennstedt Edvinger, Britta. 2010. *Borgaffäll–Avasjön–Borgasjön: arkeologisk utredning steg 1, Dorotea socken, Lappland, Dorotea kommun, Västerbottens län*. Rapport från Arkeologiscentrum 2010:09.
- Wennstedt Edvinger, Britta. 2016. *Rapport över arkeologisk utredning steg 1, Avasjö 1:18, del av, Dorotea socken, Lappland, Dorotea kommun, Västerbottens län*. Rapport PMAC2016-018-AC. Arkeologiscentrum AB.

Förkortningar

Fornreg	Fornminnesregistrering; ett verktyg för yrkesverksamma inom kulturmiljövård att registrera information om arkeologiska uppdrag och lämningar.
Fornsök	Riksantikvarieämbetets söktjänst med information om fornminnen.
KML	Kulturmiljölagen.
RAÄ	Riksantikvarieämbetet.
SGU	Sveriges geologiska undersökning.
SHM	Statens Historiska Museum.

I rapporten förekommer vedertagna förkortningar för väderstreck, N, S, V och Ö, samt kombinationer, t.ex. VNV-OSO (= från västnordväst till ostsydost).

Bilaga 1. Karta med fornminnesobjekt




Teckenförklaring

Undersökningsområden



Övrig kulturhistorisk lämning

Bilaga 2. Objekttabell med fotodokumentation

ID-nr	Lämningstyp 2019	Beskrivning med tillhörande information och foto	Antikvarisk bedömning 2019
<p>Fornsök: L2020:1071</p> <p>LK2019:321</p> <p>Wp265 Wp267 Wp268 Wp269 Wp271</p>	<p>Område med fossil åkermark</p>	<p>Granskning 2019-08-21 (LK): Skadestatus: Välbevarad. Undersökningsstatus: Ej undersökt.</p> <p>Beskrivning: Fossil åkermark, ca 200x60 m (NNO-SSV), bestående av 5-6 tegar, ca 75-100 m långa (NNO-SSV) och 15-20 m breda.</p> <p>Samtliga tegar har flack eller tendens till svagt välvd yta. De två längst i NNO har i kortsidan i NNO var sin terrasskant, 0,3 m hög. Fem tegar begränsas av diken, 0,7-1,2 m breda och 0,4-0,8 m djupa förutom utmed långsidan i OSO där diket är 2-3 m brett och 1 m djupt. En av tegarna med tydliga diken kan ha varit delad i två tegar av en mindre fåra som kan vara överplöjd.</p> <p>Diket utmed långsidan i OSO är nyligen omgrävt till större djup och bredd än vad som kan förmodas vara ursprungligt. Vid omgrävningen har material lagts upp utmed dikets sida i VNV, dvs. på två långsmala åkertegar. Det uppgrävda materialet bildar en vall, 4-5 m bred och 0,4 m hög, som gör att den ursprungliga tegbredden inte syns.</p> <p>Den fossila åkermarken övergår runt om i myrmarker som har varit ängsmark. Möjligen har något odlingsförsök förekommit på ett fåtal platser i denna ängsmark.</p> <p>Antikvarisk kommentar: Den fossila åkermarken har varit myrodlingar som gjorts odlingsbara av dräneringsdiken. Myrodlingar av denna karaktär har generellt tillkommit efter år 1850. Avvittringskartan över Avasjö från tidigt 1900-tal saknar dessa åkrar. Troligen tillkom de senare på 1900-talet.</p> <p>Terräng: Svagt NNO-sluttande torv- och mossmark. Öppen mark med inslag av björkar och videbuskar.</p> <p>Referens: Lantmäterimyndigheternas arkiv: Avvittringskarta 24-DOR-ÖA5/1905-1919.</p>  <p><i>Åkerteg i N, foto mot SSV: Lennart Klang 2019.</i></p>	<p>Övrig kulturhistorisk lämning</p>





Akerteg i NO, foto mot S: Lennart Klang 2019.





Akerteg i S, foto mot NNO: Lennart Klang 2019.



Akerteg i V, foto mot NNO: Lennart Klang 2019.

			
<p>Fornsök: L2020:1072</p> <p>LK2019:322</p> <p>Wp278</p>	<p>Naturföremål/ bildning med bruk, tradition eller namn</p>	<p>Granskning 2019-08-21 (LK): Skadestatus: Vålbevarad. Undersökningsstatus: Ej undersökt.</p> <p>Beskrivning: Bläckning, 0,4 m hög, 0,15 m bred (VNV-OSO) och 5 cm djup på ONO-sidan 0,8 m från marken på björk, 0,3 m i diameter.</p> <p>Terräng: SO-sluttning av blöt, mossig moränmark. Fjällnära granskog.</p> 	<p>Övrig kulturhistorisk lämning</p>
<p>Fornsök: L2020:1073</p> <p>LK2019:323</p> <p>Wp279</p>	<p>Naturföremål/ bildning med bruk, tradition eller namn</p>	<p>Granskning 2019-08-21 (LK): Skadestatus: Vålbevarad. Undersökningsstatus: Ej undersökt.</p> <p>Beskrivning: Bläckning, 17 cm hög, 12 cm bred (ONO-VSV) och 5 cm djup på SO-sidan 0,8 m från marken på björk, 0,25 m i diameter.</p> <p>I närområdet förekommer spår efter nävertäkt på flera björkar.</p> <p>Terräng: Ö-sluttning av blöt, mossig moränmark. Fjällnära granskog.</p>	<p>Övrig kulturhistorisk lämning</p>

		 <p><i>Foto mot NV: Lennart Klang 2019.</i></p>	
<p>Fornsök: L2020:1074</p> <p>LK2019:324</p> <p>Wp280</p>	<p>Naturföremål/ bildning med bruk, tradition eller namn</p>	<p>Granskning 2019-08-21 (LK): Skadestatus: Vålbevarad. Undersökningsstatus: Ej undersökt.</p> <p>Beskrivning: Bläckning, 22 cm hög, 15 cm bred (Ö-V) och 5 cm djup på S-sidan 0,6 m från marken på björk, 0,2 m i diameter.</p> <p>På björken finns även spår efter nävertäkt.</p> <p>Terräng: Ö-sluttning av blöt, mossig moränmark. Fjällnära granskog.</p>  <p><i>Foto mot N: Lennart Klang 2019.</i></p>	<p>Övrig kulturhistorisk lämning</p>

Bilaga 3. Koordinater SWEREF 99TM

Id	Objekt	RAÄ- benämning	Antikvarisk bedömning	Wp	Easting	Northing
Fornsök: L2020:1071	Tidigare åkermark	Fossil åkermark	Övrig kulturhistorisk lämning	265	503482	7190393
				267	503433	7190422
				268	503499	7190542
				269	503537	7190579
				271	503544	7190548
				503473	7190548	
Fornsök: L2020:1072	Bläckning	Naturföremål/- bildning med bruk, tradition eller namn	Övrig kulturhistorisk lämning	278	503150	7190415
Fornsök: L2020:1073	Bläckning	Naturföremål/- bildning med bruk, tradition eller namn	Övrig kulturhistorisk lämning	279	503144	7190370
Fornsök: L2020:1074	Bläckning	Naturföremål/- bildning med bruk, tradition eller namn	Övrig kulturhistorisk lämning	280	503131	7190377

Bilaga 4. Fotolista digitala bilder

ID	Objekt och varemot bilden tagits	Kategori	Antal bilder	Fotograf och datum
Försättssidan	Utsikt, mot N	Landskapsbild	1	Lennart Klang 20190821
Figur 9	Gammal stubbe i mossmark, mot SV	Landskapsbild	1	Lennart Klang 20190820
Figur 10	Gränssten och spång i gräns, mot SV	Landskapsbild	1	Lennart Klang 20190820
Figur 11	Flyttblock med överhäng, mot NO	Landskapsbild	1	Lennart Klang 20190820
Figur 12	Vegetation vid Korpån, mot Ö	Landskapsbild	1	Lennart Klang 20190820
Fornsök L2020:1071	Fossil åkermark, mot SSV, S, NNO, NNO, N	Övrig kulturhistorisk lämning	5	Lennart Klang 20190821
Fornsök: L2020:1072	Bläckning, mot VSV	Övrig kulturhistorisk lämning	1	Lennart Klang 20190821
Fornsök: L2020:1073	Bläckning, mot NV	Övrig kulturhistorisk lämning	1	Lennart Klang 20190821
Fornsök: L2020:1074	Bläckning, mot N	Övrig kulturhistorisk lämning	1	Lennart Klang 20190821