



LENNART KLANG KONSULT
KULTURMILJÖER · ARKEOLOGI · BEBYGGELSEHISTORIA

LK Konsult rapport 2020:05
Lennart Klang

Arkeologisk utredning för planerad gång- och cykelväg mellan Norrfjärden och Öjebyn



inom fastigheterna Kopparnäs 4:16, 7:11, 10:3, 10:29, 12:11, 14:17 och 14:18, Bofjärden 1:1 och Öjebyn 30:5 och 124:1, socknarna Norrfjärden och Piteå, Piteå kommun, Västerbottens län, år 2019

Administrativa uppgifter

Länsstyrelsens dnr:	431-5471-2019.
Uppdragstagare:	LK Konsult.
Uppdragstagarens dnr:	LK2019:BD5.
Uppdragsgivare/finansiär:	Trafikverket.
Lämningsnummer Fornsök:	L2019:7657, L2019:7659, L2019:7661, L2019:7662, L2019:7669.
Interna fornminnesnummer:	LK2019:251, LK2019:252, LK2019:253, LK2019:254, LK2019:255, LK2019:256, LK2019:257, LK2019:258, LK2019:259.
Kommun:	Piteå.
Socknar:	Norrfjärden och Piteå.
Landskap och län:	Norrbotten (tidigare Västerbottens landskap).
Fastigheter:	Kopparnäs 4:16, 7:11, 10:3, 10:29, 12:11, 14:17 och 14:18, Bofjärden 1:1 och Öjebyn 30:5 och 124:1.
Typ av uppdrag:	Arkeologisk utredning enligt KML.
Datering:	Historisk tid, troligen 1800- och 1900-tal.
Typ av fornminnesobjekt:	Husgrund, historisk tid, Hägnad, Röjningsröse, Naturföremål/-bildning med bruk, tradition eller namn.
Antal fältdagar och varaktighet:	4 dagar (2019-09-04 – 2019-09-16).
Antal rapportdagar:	7,5 dagar.
Antal fyndhanteringsdagar:	-
Undersökningsledare:	Lennart Klang, LK Konsult.
Rapportansvarig:	Lennart Klang.
Underkonsult:	Niklas Groop, Stigfinnaren Arkeologi och kulturhistoria AB (GIS och kartor).
Deltagare i fält:	Lennart Klang
Utredd yta:	Ca 22 hektar.
Meter över havet:	ca 5-20.

Koordinatsystem:	SWEREF 99TM.
Kartblad i rikets nät:	24L2c, 24L3c.
Dokumentationshandlingars förvaring:	All dokumentation digitalt levererad till Länsstyrelsen Norrbotten. Förvaras även i uppdragstagarens hårddiskar, varav en extern back-up.
Digital dokumentation och programvaror:	Digitala foton och shaper med koordinater för lämningar lagras i uppdragstagarens hårddiskar.
Summa fyndmängd:	-
Antal fotografier per objekt:	1-2 foto per lokal i bilaga 5. Åtta övriga landskapsbilder. Summa 19 fotobilder enligt bilaga 7.
Antal ritningar:	-
Publiceringstillstånd kartor:	© Lantmäteriet Dnr: R50018065_150001.
Publicering övrigt:	Dokumentationsmaterialet och all rapportering får publiceras och spridas av staten med en så kallad CC BY-licens (Creative Commons Attribution 4.0 International Public License).

Omslagsbild: *Del av utredningsområdet med Hedgårdan och en stenmur till höger. Befintlig vägbank strax utanför utredningsområdet. Foto mot VSV: Lennart Klang.*

Innehållsförteckning

Administrativa uppgifter	2
Innehållsförteckning	4
Inledning	5
Sammanfattning	5
Syfte	6
Inriktning och problemformuleringar	6
Områdets förutsättningar	8
Utredningens utgångspunkter och utförande	12
Resultat	14
Fältförberedelser	14
Dokumenterade objekt och lämningstyper vid utredningens steg 1	17
Utredningens steg 2	20
Vetenskaplig tolkning	22
Vidare undersökningar	23
Utvärdering	23
Referenser	24
Förkortningar	26
Bilagor	27
Bilaga 1 Sverigekarta med utredningsområdet	28
Bilaga 2 Regional karta med utredningsområdet	29
Bilaga 3 Lokal karta med utredningsområdet	30
Bilaga 4 Karta med registrerade lokaler vid utredningen	31
Bilaga 5 Objekttabell med fotodokumentation	32
Bilaga 6 Koordinater SWEREF 99TM	39
Bilaga 7 Fotolista digitala bilder	40

Inledning

Denna rapport redovisar resultat av en arkeologisk utredning mellan Norrfjärden och Öjebyn i Piteå kommun, Norrbottens län, där Trafikverket planerar en ny gång- och cykelväg. I arkivhandlingar hör det aktuella området till sockarna Norrfjärden och Piteå i landskapet Västerbotten. Utredningsområdet ligger vid väg E4 ca 4 mil sydväst om Luleå (Bilaga 1) och ca 5 km norr om Piteå (Bilaga 2). I Trafikverkets korridor för vägen har tre utredningsområden mellan Kopparnäs och Boviken/Bonäset en sammanlagd areal på ca 22 hektar (Bilaga 3).

Beslutet att utföra utredningen har tagits av Länsstyrelsen Norrbotten i enlighet med KML, vilket innebär att länsstyrelsen också har beslutat om utredningens inriktning/metodik och vem som ska utföra den (Länsstyrelsen Norrbotten 2019-07-04). I beslutsunderlaget ingår en undersökningsplan (Klang 2019-06-28, reviderad 2019-07-04), som upprättats i enlighet med en kravspecifikation, ett s.k. förfrågningsunderlag (Länsstyrelsen Norrbotten 2019-05-08, reviderat 2019-07-02). Utförare enligt beslutet är *LK Konsult* och uppdragsgivare/finansiär är *Trafikverket*.

Utredningen förbereddes under utspridda timmar i maj, juni och juli 2019 och utfördes därefter i fält i september 2019. Resultatet avrapporterades preliminärt till länsstyrelsen med objekttabell, shapefiler och illustrationskartor i oktober (Klang 2019-10-02), och i Fornreg i 2019-12-20. Den preliminära karaktären innebar att viss kontroll och kvalitetssäkring skulle göras i samband med denna slutrapport. Detta har nu utförts med följd att inga ändringar av betydelse är gjorda jämfört med den preliminära redovisningen. Denna slutrapport färdigställdes i mars 2020.

Fältförberedelserna, fältarbetet och rapportarbetet har utförts av Lennart Klang, LK Konsult, Luleå. Vid arbetet med kartor och shapefiler har *Stigfinnaren Arkeologi och kulturhistoria AB* genom Niklas Groop medverkat som underkonsult till LK Konsult. Rapportens disposition följer länsstyrelsens rapportanvisning för arkeologiska undersökningar (Länsstyrelsen Norrbotten 2009). Kontaktpersoner var vid länsstyrelsen Gunilla Edbom och vid Trafikverket Frida Gustafsson, AnnaLeena Larsson och Nina Karlsson.

Sammanfattning

Inga fornlämningar eller andra kulturhistoriska lämningar var kända i utredningsområdena före utredningen. Dessa består av små moränrygggar i ett flackt landskap med inslag av lera, silt och postglacial sand ca 5-20 m över havet. Områdena är belägna under högsta kustlinjen (HK) och består av mestadels skogsmark och en mindre del åkermark.

Syftet med utredningen var att undersöka om fornlämningar berörs i eller i nära anslutning till utredningsområdena. Använda metoder vid utredningen har varit studier av rapporter, litteratur och digitala arkiv samt systematisk noggrann okulär granskning av terrängen med selektiv sondning. Grävning i några provytor eller maskin övervägdes men genomfördes inte. Sagespersoner som kontaktades om främst Hedgårdan (hembygdsföreningsordförande, byålderman, markägare) hade ingen eller begränsad information om fornminnen i utredningsområdena. Inte heller Piteå museums tipsregister hade anteckningar om Hedgårdan.

Vid utredningen registrerades röjningsrösen, stenmurar, bläckningar i träd och en trolig plats för en förstörd husgrund. Inga av dessa bedöms som fornlämningar. Fyra röjningsrösen har redovisats i Fornreg som ”övriga kulturhistoriska lämningar” och husgrundsplatsen som

”ingen antikvarisk bedömning” i enlighet med Riksantikvarieämbetets terminologi. Stenmurarna och bläckningarna har inte redovisats i Fornreg, också i enlighet med gällande styrdokument, som föreskriver att dessa lämningstyper inte redovisas generellt men selektivt om särskilda skäl motiverar det.

För de registrerade objekten i Fornreg görs bedömningen att det kulturhistoriska värdet är relativt lågt. Röjningsröseerna bedöms som lämningar efter odling i sen tid och husgrunden har inte identifierats i terrängen, endast på historiska kartor från andra hälften av 1800-talet. Röjningsröseerna registrerades för att de trots allt har ett egenvärde och även för att de inte ska förväxlas med andra lämningstyper, t.ex. forntida gravar.

Stenmurarna är vällagda och har ett kulturhistoriskt värde som bör bevaras och tillvaratas när gång- och cykelvägen planeras och anläggs. Bläckningarna har oklara kulturhistoriska sammanhang men har noterats för att möjliggöra bevarande om så är önskvärt och möjligt.

I övrigt noterades en brukningsväg som används i liten omfattning och en täktgrop som förefaller övergiven intill denna väg i det södra delområdet. Ur kulturhistorisk synvinkel bedöms bevarandevärdet som begränsat för vägen som brukningsväg.

Objekten som registrerades och noterades karaktäriserar det kulturhistoriska innehållet i utredningsområdena. Syftet var inte att göra en fullständig registrering av alla sentida spår som inte räknas som fornlämningar. Fler sådana objekt kan finnas. De som registrerats har noterats där fokus var att söka efter fornlämningar på och i marken, t.ex. förhistoriska boplatser, kokgropar och härdar. Inga indikationer på förhistoriska eller äldre historiska aktiviteter än de som varit förknippade med de registrerade objekten iaktogs på marken.

Syfte

Målet med utredningen var att tillhandha ett fullgott underlag för den fortsatta prövning och planering som görs av Länsstyrelsen Norrbotten och Trafikverket. Syftet var

- att ta reda på om fornlämningar berörs av planerat arbetsföretag, dvs. att undersöka förekomst av fornlämningar i aktuella områden
- att enligt Riksantikvarieämbetets styrdokument registrera fornminnen (fornlämningar och övriga kulturhistoriska lämningar) i utredningens delområden
- att fotografera och märka ut förekommande fornminnen med platsnitslar i utredningens delområden
- att fastställa antikvarisk status för berörda fornminnen i utredningens delområden

Inriktning och problemformuleringar

Ambitionsnivån för utredningen ska vara hög, vilket innebär att berörda markytor ska kontrolleras noggrant. Noggrannheten ska enligt länsstyrelsens förfrågningsunderlag styras av topografi, markslag och bedömd fornlämningspotential.

Utredningsområdets tre delområden (Bilaga 3) består av mindre moränrygggar i skogsmark samt sandig mark i den befintliga åkern Hedgårdan. Inga fornminnen var kända i utredningsområdet före fältarbetet, men i närområdet har en kokgrop redovisats som fornlämning och fäbodlämningar som övriga kulturhistoriska lämningar (Fornsök L1992:9643, L1993:3568

och L1993:3895). Längre bort har röjningsrösen, en stenugn och ytterligare några objekt registrerats, bedömda som övriga kulturhistoriska lämningar. I närområdet förekommer även fornminnesindikerande namn som ”Lappviken”, ”Lappvikheden” och ”Kvarnsvedjan”. Fornminnen enligt Fornsök redovisas på kartan Bilaga 3. Kartan redovisar även fornminnesplatser som är kända vid länsstyrelsen men inte införda i Fornsök (”4000–9000” enligt teckenförklaringen Bilaga 3), men inga av dessa förekommer i eller nära utredningsområdet.

Utredningen inriktades på identifiering av fornminnestyper som kan finnas i de aktuella områdena, t.ex. kokgropar, härdar, bebyggelseämningar, fossil åkermark, tjärdalar, kolbottnar och ristningar/bläckningar på träd. Höjden över havet, mellan 5 och 20 m, gör att det även kan förekomma järnåldersgravar, järnframställningsplatser, tomtningar och andra fornlämningar knutna till samtida kust. Enligt kravspecifikationen anser länsstyrelsen att utredningens syfte uppnås genom ”okulär besiktning med användande av sond, Skellefteåpik och spade”, vilket också förtydligades med att maskinschaktning inte bedöms nödvändigt (Edbom 2019-05-08). Frågan om maskinschaktning eller inte övervägdes senare i fältsituationen.

Problemformuleringar i denna utredning har främst antikvarisk karaktär;

- Kan tidigare okända fornminnen identifieras?
- Om fornminnen identifieras, var finns de och vilka fornminnestyper förekommer?
- Om fornminnen identifieras, hur ska de i så fall bedömas med ledning av Riksantikvarieämbetets styrdokument (fornlämningar eller övriga kulturhistoriska lämningar, redovisning i Fornreg eller inte?).

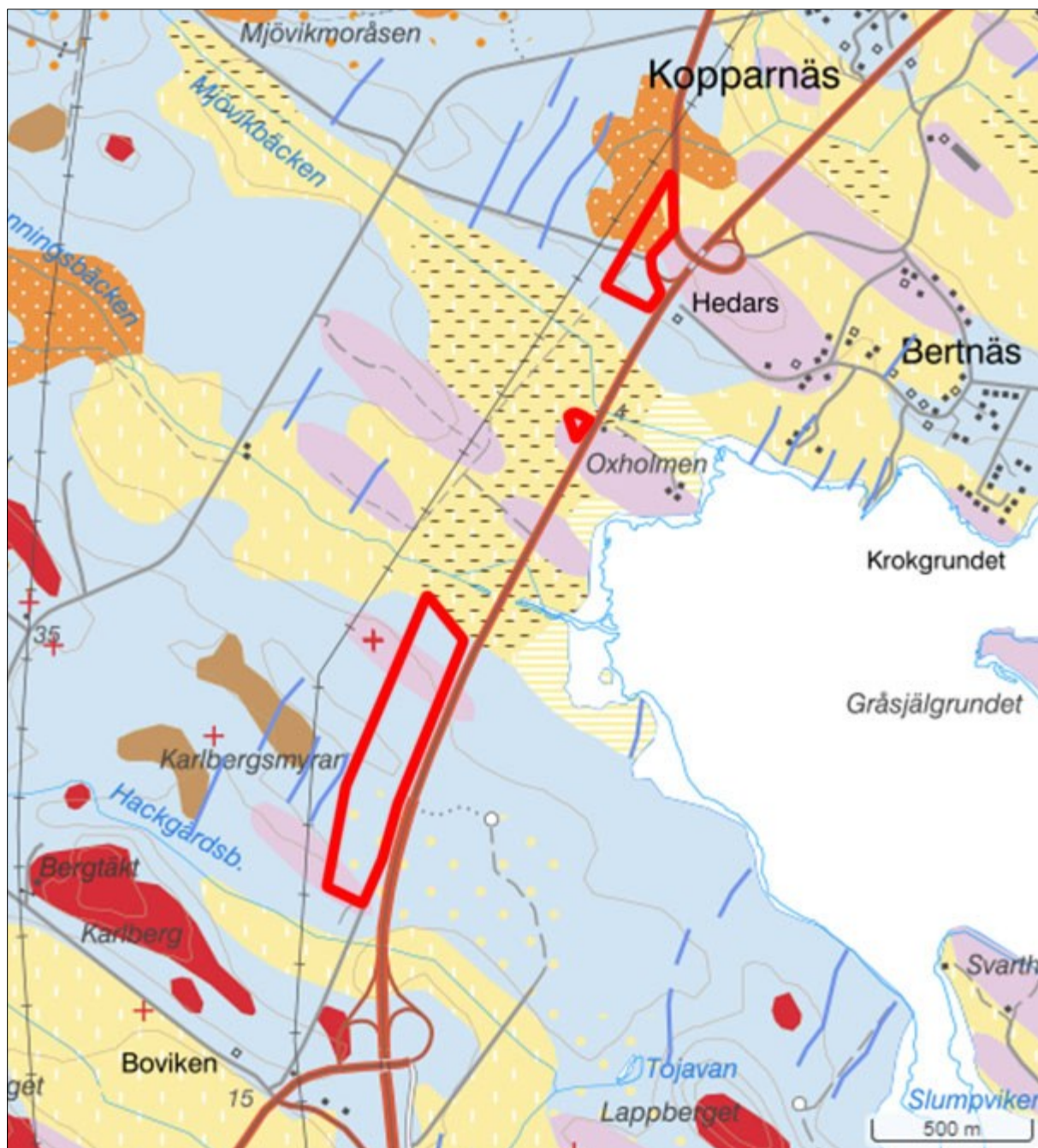
God vetenskaplig kvalitet bör eftersträvas enligt Riksantikvarieämbetets styrdokument, dvs. meningsfull ny kunskap i tillägg till att tekniska data kring undersökningsarealer, antal lämningar, fynd, schakt etc. redovisas. I eget forskningsprogram (Landskapsarkeologerna 2013, reviderat av LK Konsult 2020) hanteras frågor med anknytning till denna utredning, främst under rubrikerna *Kustlandskap från stenålder till nutid*, *Skogsbruks- och utmarks-historia*, *Det agrara landskapets framväxt* och *Samiska landskap*. Relevanta vetenskapliga frågor är beroende av utredningsresultatet och det landskap som utredningsområdena förekommer i. Möjligen kan anknytningar göras till det egna forskningsprogrammet i följande frågor:

- Förhistoriska boplatser – intensivt eller extensivt använda, långvariga eller kortvariga?
- Förhistoriska gravar – kan nytillskott förändra bilden av deras utbredning och karaktär?
- Förhistorisk markanvändning (förutom boplatser och gravplatser) – finns exempel på fångst och utvinning av råmaterial för redskap av sten och järn i utredningsområdet?
- Samiska visten, offerplatser etc. – möjliga att identifiera i utredningsområdet?
- Jordbruksrelaterade strukturer – vad karaktäriserar dessa i utredningsområdet?
- Skogsbruksrelaterade strukturer – finns kolbottnar, tjärdalar, pottaskeugnar eller andra lämningar efter speciella skogliga aktiviteter?

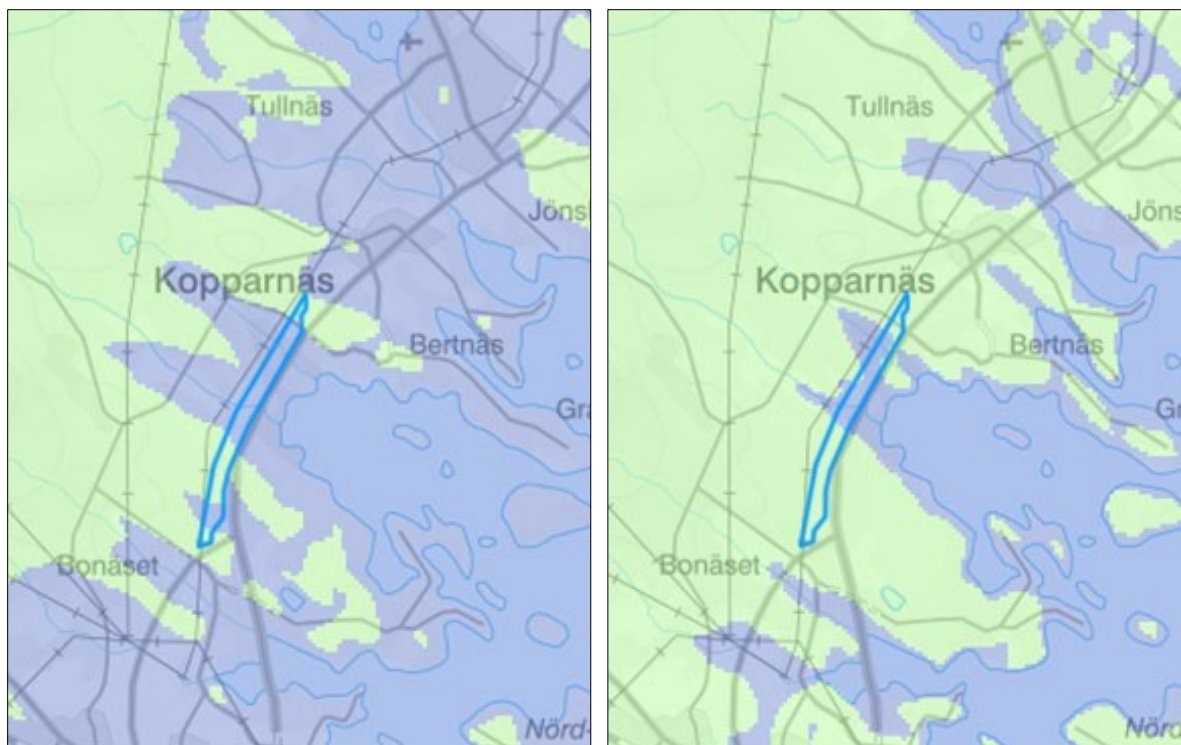
En vetenskaplig frågeställning som inte framhålls explicit i det egna forskningsprogrammet men som inledningsvis var aktuell i denna utredning handlar om den förmodade avrättningsplatsen Stegelbacken, enligt traditionsuppgifter belägen vid Gamla Kustlandsvägen ca 700 m nordväst om utredningsområdet (Fornsök L1992:2896). Om platsen är felaktigt utpekad och i själva verket berör utredningsområdet uppstår vetenskapligt intressanta frågor, men sannolikheten för att platsen berörs av denna utredning bedöms som mycket liten.

Områdets förutsättningar

Utredningsområdena består huvudsakligen av morän och i mindre omfattning av lera-silt och postglacial sand (figur 1). Läget under HK innebär att finsediment och sand har omfördelats av havsvågor vid landhöjningen efter istiden. Moränlandskapet har ändrat karaktär påtagligt av naturliga processer sedan de högst belägna moränhöjderna stack upp som små kobbar i havet. Nya stränder har skapats kontinuerligt (figur 2 och figur 3) och vågverksamheten har omfördelat jordtäcket.



Figur 1. Jordarter enligt SGU och delområden för den arkeologiska utredningen. Gråblått = morän, gult = lera-silt, orange = postglacial sand, rött = berg och brunt = torv. Med rosa markeras låga moränryggar, betecknade som drumliner. Delområdena redovisas med röda linjer. Kartbearbetning: Lennart Klang. Underlagskarta: SGU Kartvisaren jordarter 1:25000 – 1:100000, bakgrundskarta © Lantmäteriet.



Figur 2 och figur 3. Trafikverkets utredningskorridor och kustlandet för ca 1 500 – 500 år sedan. Kartan till vänster visar situationen för 1 500 sedan och kartan till höger situationen för 500 år sedan. Vid de forna stränderna, i skyddade och gynnsamma lägen kan boplatser med tillhörande aktiviteter finnas, kanske även gravar. För 2 000 år sedan låg hela utredningsområdet under vatten. Karta: SGU Kartgenerator strandnivå. Underlagskarta © Lantmäteriet. Kartbearbetning utredningskorridoren: Lennart Klang.

Det förhistoriska landskapet hade bosättningar främst vid kuster och större vattendrag (Baudou 1992). Ett nytt bosättningsmönster blev tydligt vid slutet av järnåldern, kännetecknat av visten vid myrar och små vattendrag. Visten i sådana miljöer uppstod även fortsättningsvis långt in i historisk tid. De kännetecknas av härdar efter kåtor och finns även på öar i skärgården. Historiskt har renskötsel förekommit från inlandet ända ut på öarna i den nutida skärgården parallellt med jordbruksutveckling och med en förhistoria som kan antas ha påbörjats före jordbrukskolonisationens inledning (Aronsson 1991, Hedman 2003, Karlsson 2006). Intensiteten i renskötselns tidiga utveckling är dock inte klarlagd.

Utredningsområdet ligger i Ståkke sameby som på markanvändningskartor redovisar riksintresse för renskötsel strax väster om utredningsområdets nordligaste del och en temporärt använd hage vid Gamla Kustlandsvägen ca 1 km väster om utredningsområdet (Sametinget 2020), dvs. i anslutning till Lappviksheden.

Utredningsområdena ingår i ett relativt flackt landskap i utkanten av en jordbruksbygd nära kusten med byar som Håkansön, Porsnäs, Norrfjärden, Kopparnäs och Bärtnäset. Byarna vid Norrbottenskusten har sedan lång tid setts som ett uttryck för medeltida kolonisation från södra Sverige och Finland (t.ex. Enequist 1937, Sundström 1984, Wallerström 1995). Under senare år har fornminnesinventeringar visat att byar vid Bottenvikskusten sannolikt också har uppstått inom ramen för en intern bebyggelseutveckling där fiskare/jägare med lång kontinuitet bakåt i tiden övergick till att även ägna sig åt gårdsbruk med boskapsskötsel och odling på åkrar (Klang 1990 s 226, Klang 2002 s 46ff, Roeck Hansen 2002), dvs. att förhistoriska kustfiskebyar kan ha övergått till jordbruksbyar i vilka fiske och säljakt fortsatt var viktigt för försörjningen.

För utredningsområdet och de närmaste omgivningarna innebär den sannolika bebyggelse-utvecklingen att landskapet med fjärdar, tillhörande fastland och öar har nyttjats vid jakt och fiske och att de medeltida jordbruksgårdarna uppstod vid kustfiskebyar och lämpliga odlingsmarker. Olika förhistoriska aktivitetsplatser bör finnas på spridda platser från olika tider, anpassade till samtida kustlinjer. Bynamn som Kopparnäs, Bärtnäset och Bonäset visar att byarna har uppstått i kustmiljö (figur 4). Historiska kartor visar tidigare markanvändning och byarnas utbredning vid små åkrar, större ängsarealer och ännu större skogsmarker (figur 5).



Figur 4. Trafikverkets utredningskorridor ligger väster om jordbruksgårdar vid Bärtnäset, sydväst om Kopparnäs och norr till nordost om Öjebyn/Bonäset. Karta: Rikets allmänna kartverks arkiv: Piteå J242-44-1. Generalstabskartan år 1900. Kartbearbetning utredningskorridoren: Lennart Klang.



Figur 5. Markslag under 1800-talet; ängsmark (grönt), åker (gult) och i övrigt skogsmark. Gårdar redovisas med gråa punkter, varav två ligger i anslutning till utredningsområdet i norr. Karta: Rikets allmänna kartverks arkiv: J122-31-1. Generalstabskartan 1859-1878. Kartbearbetning utredningskorridoren: Lennart Klang.

Den registrerade fornminnesbilden är främst ett resultat av Riksantikvarieämbetets systematiska kunskapsuppbyggnad om fornminnen i regionen under senare delen av 1980-talet, då fornminnesinventeringen gick igenom stora delar av Norrbottens kustland (Klang 1987, Klang 1989a, Klang 1989b, Klang 1990, Länsstyrelsen m.fl. 1998). Inventeringarna följde Lantmäteriets kartbladsindelning i rikets nät. Senare gjorda uppföljningar på 1990-talet visar att vissa fornlämningstyper var svåra att uppfatta och bedöma som fornlämningar vid inventeringen på 1980-talet, bl.a. vissa typer av kokgropar (Klang 2002). En del fornlämningar blev därför inte registrerade. Därtill fanns begränsat med tid för inventeringsarbetet, vilket innebär att tiden inte räckte till för en fullständig inventering – vissa markytor blev helt enkelt inte kontrollerade. Avsikten var att inventeringen skulle vara en översiktlig dokumentation som utgångspunkt för mer noggranna och fördjupade utredningar och undersökningar vid behov.

Kustlandet mellan Luleå och Piteå fornminnesinventerades år 1987 (Jönsson 1987). Fornminnen som registrerades närmast utredningsområdena har i huvudsaklig anknytning till jordbruksbebyggelsen. Förhistoriska lämningar som gravrösen, boplatsgropar, kokgropar, fångstgropar och boplatser med fyndmaterial registrerades längre bort, mer i skogslandet innanför jordbruksmarkerna. Lämningar efter fiskelägen registrerades huvudsakligen längre ut i kustlandet, på nivåer kring 5 m över havet, där även labyrinter förekommer. Ett 30-tal arkeologer deltog i inventeringsarbetet detta år, bland andra Lena Olofsson, som utförde terrängrekognosceringen i och i nära anslutning till de aktuella utredningsområdena (Fornsök). Jorma Karman var platsledare som handledde arbetet och granskade inventeringsresultatet i samarbete med Lennart Klang (Jönsson 1987).

En fördjupad arkeologisk utredning utfördes 2013 omedelbart öster om det nordligaste delområdet, föranledd av Trafikverkets ombyggnad av väg E4 med tillhörande avfarter och ersättningsvägar (Klang 2014). En kokgrop registrerades ca 100 öster om det nu aktuella utredningsområdet (Fornsök L1992:9643). Markerna runt omkring i den sandiga sluttningen med kokgropen kontrollerades i provrutor med spade utan att fornfynd eller andra anläggningar är kokgropen identifierades. Utöver kokgropen noterades sentida objekt som gränsmärken. Vid en av de planerade avfarterna, i Kopparnäs ca 1,2 km nordost om det nu aktuella utredningsområdet, gjordes en arkeologisk förundersökning i utkanten av två gårdstomter, registrerade som fornlämningar vid 1987 års fornminnesinventering, i syfte att se om fornlämningens utbredning sträcker sig in i den planerade vägen (Backman & Harnesk 2014). Förundersökningen genomfördes som grävning i sökschakt med grävmaskin och resulterade i inga fornfynd hittades, dvs. att fornlämningarnas utsträckning inte berörde de undersökta ytorna.

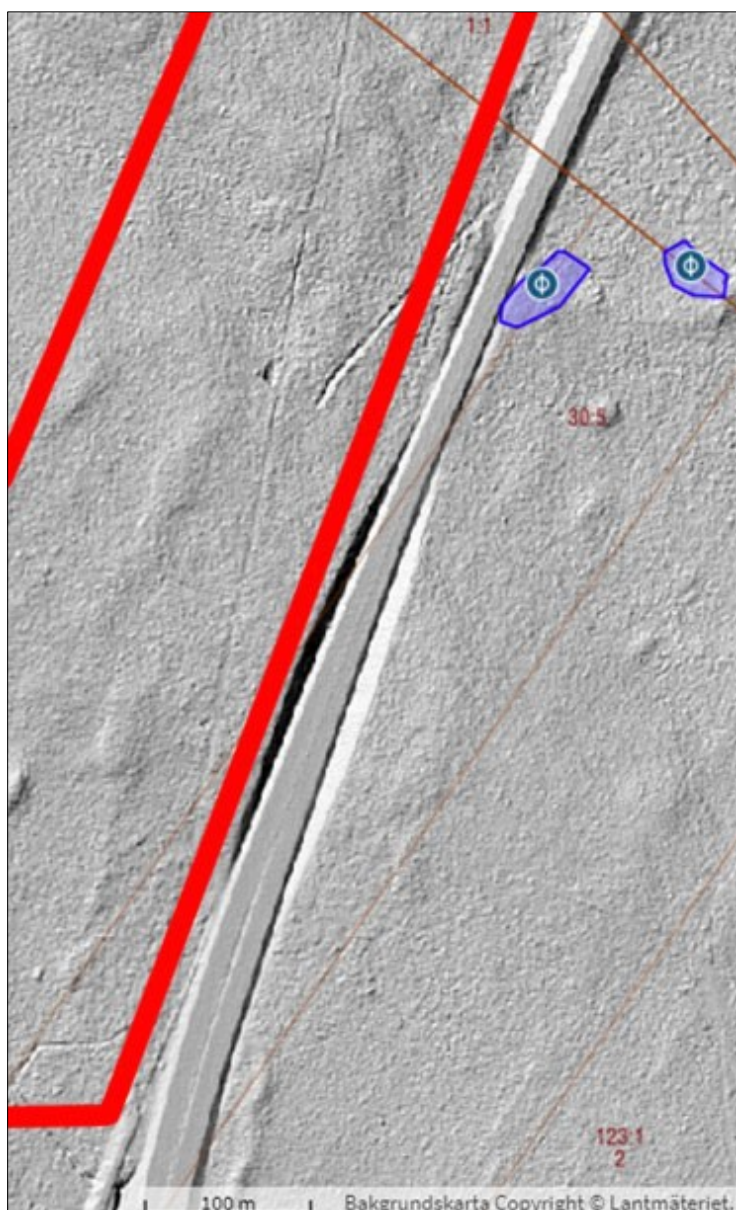
Ytterligare en fördjupad arkeologisk utredning har utförts i närområdet, vid Stor-Råberget ca 2,3 km nordväst om det nu aktuella södra delområdet. Den utfördes för planering för en bergtäkt (Klang 2011), varvid ett gammalt stenbrott registrerades (Fornsök L1992:9500). Möjligen har ytterligare någon arkeologisk utredning utförts i närområdet, i så fall utan att något mer av betydelse framkommit utöver vad som registrerades vid Riksantikvarieämbetets fornminnesinventering 1987.

Sammantaget visar gjorda arkeologiska fördjupningar i närområdet att inga fornlämningar har kommit fram vid grävinsatser och att enstaka objekt framtagna vid utredningar har kunnat komplettera den fornminnesbild som var resultatet av Riksantikvarieämbetets fornminnesinventering. Samtidigt står det helt klart att oregistrerade fornminnen finns (jfr Bilaga 3). I utredningsområdena kanske Hedgårdan och namnindikationer har störst fornminnespotential.

Utredningens utgångspunkter och utförande

Metoder vid utredningen relaterades till områdets förutsättningar. Okulär granskning av markytor inklusive selektiv sondning samt grävning med spade i utvalda provrutor eller schaktning med maskin var de metoder som inledningsvis bedömdes aktuella vid fältarbetet.

Fältarbetet förbereddes med en genomgång av relevant litteratur samt kart- och arkivstudier. Relevant litteratur kontrollerades översiktligt. De arkiv som studerades något mer i detalj var Fornsök och Lantmäteriets digitala arkiv med historiska kartor. Andra hemsidor som studerades var SGU:s om jordarter, Sametingets om renskötsels markanvändning, Skogsstyrelsens om Skog & Historia och SMH:s om fornfynd. Terrängskuggningskartor baserade på laserskanning, tillgängliga i Fornsök, studerades med avseende på om indikationer på fornminnen kunde ses (figur 6 och figur 7).



Figur 6. Laserskannad karta med del av det södra utredningsområdet. Raka linjer och ett antal oregelbundenheter kontrollerades vid fältarbetet och konstaterades vara brukningsväg, dräneringsdike, täktgrop och naturbildningar. Kartbearbetning: Lennart Klang. Underlagskarta: Fornsök, bakgrundskarta © Lantmäteriet.

att bedöma denna mark med sond och spade. Inga provundersökningar av svårbedömda objekt, t.ex. stensamlingar (naturbildningar eller fornlämningar?) och gropar (naturbildningar eller fornlämningar för exempelvis förvaring, fångst eller annan forntida aktivitet?) aktualiserades eftersom inga sådana påträffades i steg 1.

I samband med fältarbetet kontaktades sagespersoner för information och frågor, vilket kompletterades med ytterligare kontakter i samband med rapportarbetet.

Resultat

Fältförberedelser

Genomgången av historiska kartor resulterade i att inga speciella objekt identifierades i utredningsområdena utöver den hussymbol som kan ses på generalstabskartorna vid östra kanten av Hedgärdan (figur 4 och figur 5). 1700-talets och äldre kartor saknar åkermark vid Hedgärdan (figur 8) och indikerar att uppodlingen där tog fast på 1800-talet. Kartorna visar en bebyggelseutveckling med Hedars och Hedgärdan som ett resultat av laga skiftet i Bärtnäset. Före laga skiftet, på 1700-talet, redovisas fyra gårdar i Bärtnäset, varav en (troligen nr 12 på kartan figur 8) flyttade till Hedars och odlade upp delar av Strandgärdet intill Mjöviken. Man kan notera att "Hedgärdet" finns som namn på en åkerlycka strax nordväst om Bärtnäset (figur 8) före uppodlingen av Hedgärdan vid Hedars. Det låglänta och flacka landskapets stora förändringar till följd av landhöjningen blir tydliga vid studier av de gamla kartorna. De gårdar som anlades vid grunda vikar har av landhöjningen förlorat sin tidigare strandkontakt. De ligger kvar uppgrundade och har fått ett helt nytt närlandskap, i vilket uppodling under 1800- och 1900-talen på tidigare ängsmark är karaktäriserande.

Inga indikationer finns i kartorna på att gårdar och åkermark äldre än Hedgärdan har funnits i utredningsområdena.



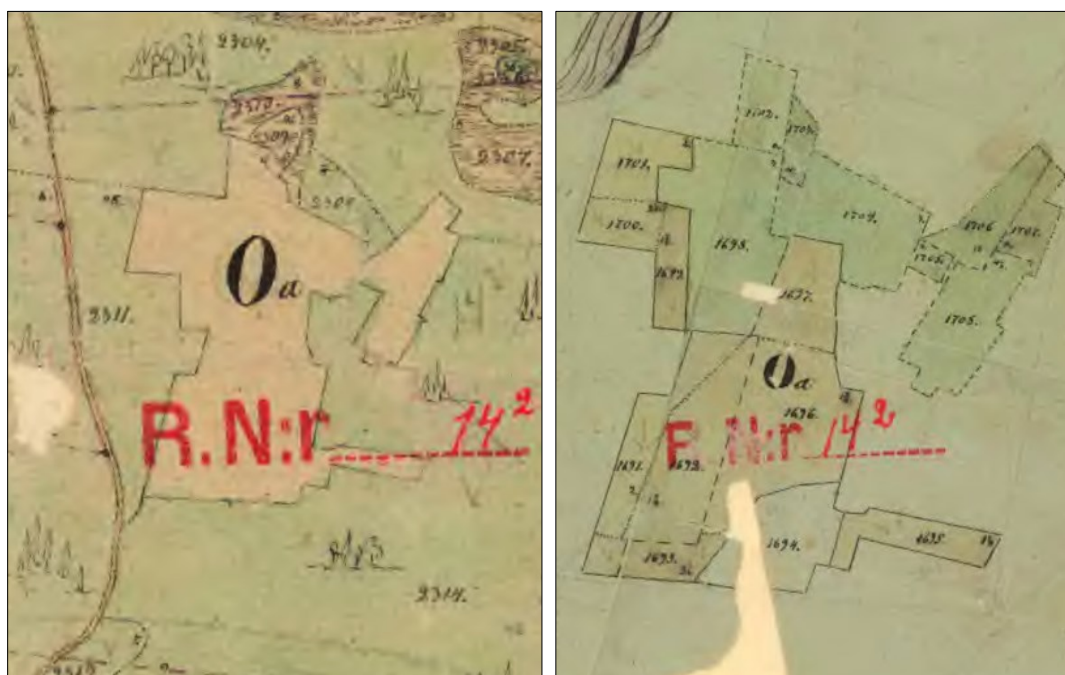
Figur 8. Landskapet med Mjöviken på 1700-talet har strandängar och två små åkrar men ingen bebyggelse. Bebyggelse med fyra gårdar finns i Bärtnäset. Karta: Lantmäteristyrelsens arkiv; Norrjärdens socken Kopparnäs nr 1-14. Ägodelning 1756.

Laga skifteskartan från 1846 visar att Hedgården är under uppodling (figur 9), men att Hedars ännu inte fått gårdsbyggnader. Kartan visar att Hedgården brukas av en gård inne i Bärtnäset och att det är en annan gård som sedermera flyttar till Hedars. Inga byggnader redovisas vid Hedgården på laga skifteskartan.

Den ekonomiska kartan visar Hedgårdens åkermark och några byggnader intill åkern (figur 10), dock ingen där en hussymbol redovisas på generalstabskartorna. Byggnaderna kan antas vara lador, möjligen skulle någon sommarladugård också finnas bland de ca 10 byggnader som kantar Hedgården. Kartan visar också hur en brukningsväg går från Hedars och in i Hedgården till ett impediment. Brukningsvägen från Hedars och namnet skulle kunna tyda på att Hedgården brukats av Hedars, men äldre kartor tyder på att så inte är fallet. Gården som brukat Hedgården verkar ligga kvar inne i Bärtnäset. En väg därifrån till Hedgården har gått via platsen där Hedars sedermera byggdes.

Hussymbolen på generalstabskartorna redovisas intill brukningsvägen där Hedgården börjar på laga skifteskartan. På platsen saknas markering för byggnad på både laga skifteskartan och den ekonomiska kartan. En byggnad där kan antas ha funnits under en relativt kort tid vid slutet av 1800-talet och början av 1900-talet. Den kan ha flyttats till annan plats.

Hembygdslitteraturen saknar upplysningar om husplatsen vid Hedgården enligt generalstabskartorna, men har upplysningar om en byggnad inne i Hedgården (Danielsson m.fl. u.å.). Byggnaden, omnämnd 1843 i ett häradsprotokoll, anses vara en av de äldsta i byn och har varit slätterstuga, torkhus samt ”avdelad badstuga och sval, den senare igenom en timrad mellanvägg skild från egentlig badstugan därpå fanns ugn samt två torklavar... Detta hus var till väggarna något av ålder förfallet”. I närheten ska även en smedja ha funnits. Husens något avsides plats förklaras med att brandrisk skulle uppstå för boningshus och ladugårdar om dessa byggnader funnits inne i byn (a.a.).



Figur 9a och 9b. Hedgården under första delen av 1800-talet. Inga byggnader redovisas vid Hedgården där en byggnad redovisas på generalstabskartorna. Inom Hedgården vid denna tid beskrivs markslagen som ”åker till skogsmark”, ”åker, sand” och ”lindor”. Terminologin tyder på att uppodling pågår eller planeras, och att delar av gårdet var ängsmark. Karta: Lantmäterimyndigheternas arkiv; 25-NFJ-268G. Laga skifte 1836-1846.



Figur 10. Hedgärden och Hedars vid Mjöviken vid mitten av 1900-talet. Ett 10-tal ängslador kring Hedgärden och diken i gärdet tyder på att gärdet varit ängsmark före uppodlingen. Karta: Rikets allmänna kartverks arkiv; Kopparnäs J133-24L3c49. Ekonomiska kartan 1947. Bearbetning utredningsområdet Lennart Klang.

Inga andra indikationer på fornminnen i utredningsområdena än en byggnad vid Hedgärden enligt generalstabskartorna hittades i historiska kartor. Lantmäteriets historiska kartor i övrigt, Skogsstyrelsens, Sametingets och SHM:s digitala arkiv om historiska kartor, Skog & Historia, renskötselns markanvändning och fornfynd gav inga fornminnesindikationer i utredningsområdena. Inga lokala skrifter (Axelson 1989, Nordlund 1997, Danielsson m.fl. u.å.) eller rapporter hittades med speciella upplysningar om fornminnen i utredningsområdena.

Inga upplysningar om den enligt Fornsök närbelägna avrättningsplatsen framkom, vilket kan bero på att den ska ha leget vid Gamla Kustlandsvägen som inte särskilt studerades för denna utredning. Även om läget är något osäkert för avrättningsplatsen saknas indikationer på att den skulle kunna ha funnits i Trafikverkets utredningskorridor.

Ingen kontaktad sagesperson (jaktledare, markägare, byålderman m.fl.) hade tips om fornminne eller fornfynd i utredningsområdena. Inte heller i Piteå museums tipsregister hittades upplysningar om fornminnen vid Hedgärdan (Piteå museum 2020).

Dokumenterade objekt och lämningstyper vid utredningens steg 1

Utredningens steg 1 resulterade i att ett flertal sentida objekt noterades, men inget som bedöms som fornlämning. Nio lokaler registrerades och beskrevs, varav fem inregistrerades i Fornreg och övriga fyra bedömdes sakna egenskaper som motiverar införande i Fornreg, men som bedömdes vara av intresse för Trafikverkets vägplaner (Tabell 1, Bilaga 4 och Bilaga 5).

Tabell 1. Registrerade lämningstyper vid den arkeologiska utredningen.

RAÄ ID	Interna ID	Lämningstyp	Antikvarisk bedömning
-	LK2019:251 Wp283 Wp284 Wp285	Stenmur	Redovisas inte till Fornreg
Fornsök: L2019:7657	LK2019:252 Wp286	Röjningsröse	Övrig kulturhistorisk lämning
-	LK2019:253 Wp287	Naturföremål/-bildning med bruk, tradition eller namn (bläckning på asp)	Redovisas inte till Fornreg
-	LK2019:254 Wp288	Naturföremål/-bildning med bruk, tradition eller namn (bläckning på tall)	Redovisas inte till Fornreg
-	LK2019:255 Wp289 Wp290	Stenmur	Redovisas inte till Fornreg
Fornsök: L2019: 7659	LK2019:256 Wp291	Röjningsröse	Övrig kulturhistorisk lämning
Fornsök L2019:7661	LK2019:257 Wp293	Röjningsröse	Övrig kulturhistorisk lämning
Fornsök L2019:7662	LK2019:258 Wp294	Röjningsröse	Övrig kulturhistorisk lämning
Fornsök: L2019:7669	LK2019:259 SWEREF99TM: 7268045/799495	Husgrund, historisk tid	Ingen antikvarisk bedömning av husgrunden, eftersom den inte identifierades vid fältarbetet

Av de inregistrerade lokalerna i Fornreg består fyra av röjningsrösen som bedöms härröra från relativt sentida uppodling av tidigare våt- och ängsmarker. De är samtliga övermossade och skulle därför kunna förväxlas med gravrösen, vilket är en ytterligare anledning till att registrera dem och markera att de är antikvariskt bedömda.

Den femte inregistreringen i Fornreg är platsen med byggnaden vid Hedgården enligt generalstabskartorna. Ingen husgrund kunde identifieras och bedömas vid utredningen, vilket kan antas bero på att en större vägbank har byggts ungefär där byggnaden redovisas på kartorna. En tegelsten i vägbankskanten identifierades och kan vara spår efter byggnaden. I Riksantikvarieämbetets terminologi redovisas husgrunden som "inte antikvariskt bedömd", eftersom den inte kunde identifieras.

De övriga fyra objekten som registrerades men inte i Fornreg, består av två stenmurar och två träd med bläckningar (en asp och en tall). Stenmurarna är välbevarade. Fler liknande fina stenmurar finns vid Hedgården utanför utredningsområdet. Bläckningarna har oklar karaktär och är svåra att sätta in i ett kulturhistoriskt sammanhang. Flera alternativa tolkningar är möjliga, från att de är skador till att de har kunnat vara barktäkter i bondehushållet.

I övrigt noterades brukningsvägar, dräneringsdiken och täktgropar (figur 11, figur 12, figur 13). Inga objekt noterades som kunde förknippas med den närliggande fäboden (Fornsök L1993:3895) och inga kunde noteras med anknytning till fornminnesindikerande namn i närområdet (t.ex. Lappviken och Lappviksheden).

En kulturhistoriskt intressant byggnad kunde noteras vid Hedgården (figur 14). Den är tvårummig med murad spis och bör vara den som avses i hembygds litteraturen (Danielsson m.fl. u.å).



Figur 11. Brukningsväg i södra delområdet. Foto mot S: Lennart Klang.



Figur 12. Dräneringsdike i södra delområdet. Foto mot S: Lennart Klang.



Figur 13. Täktgrop i södra delområdet intill en brukningsväg. Foto mot V: Lennart Klang.



Figur 14. Timrad tvårummig stuga vid Hedgården. Foto mot S: Lennart Klang.

Utredningens steg 2

Efter utredningens steg 1 övervägdes sökschaktning och/eller provgrävningar i Hedgården som fördjupningsinsatser i steg 2. Den del av Hedgården som ligger i utredningsområdet visade sig vara mycket flack (figur 15). Erfarenhetsmässigt brukar inte sådan flack mark ge upphov till fornlämningar i anslutning till forntida stränder, eftersom boplatzlämningar har dragits till topografiskt gynnsamma platser något uppdragna från stränderna där de inte påverkas av årliga variationer i vattenståndet. Hedgården i utredningsområdet kunde alltså inte bedömas ha sådan fornlämningspotential som kunde motivera sökschaktning med maskin, vilket var en bedömning helt i linje med länsstyrelsens förfrågningsunderlag och kravspekifikation.

Undersökningar med spade i provrutor bedömdes som mer tveksamt än sökschaktning med maskin, eftersom det skulle vara en tidskrävande och ineffektiv metod i den flacka åkermarken jämfört med maskinschaktning. I stället kunde noggranna iakttagelser göras på flera platser i och intill åkerns kantfåror, bland annat i anslutning till den brukningsväg som syns på figur 10 ut till byggnader på åkerns impediment (bland annat till byggnaden figur 14). Brukningsvägen anlades där terrängen höjer sig något jämfört med den flacka åkern i övrigt, dvs. i ett terrängläge som framstår som den del av åkern som har bättre topografiska förutsättningar för fornlämningar än övriga delar. Det är i anslutning till denna plats som en byggnad redovisas på generalstabskartorna (figur 4 och figur 5). Den plöjda kantfåran med intilliggande mark gav här iakttagelsemöjligheter såsom vid sökschaktning (figur 17). Denna kantfåra och intilliggande mark några meter ut i åkern intensivsondades och kontrollerades även med några spadtag 2-5 dm ner i marken utan att indikationer på fornlämningar kom fram.



Figur 15. Hedgården i utredningsområdet är mycket flack, med goda besiktningsförhållanden i åkerkanten. Foto mot SV: Lennart Klang.



Figur 16. Hedgården med ställvis goda besiktningsförhållanden i sandmarken. Foto mot V: Lennart Klang.



Figur 17. Hedgården med jaktorn på liten förhöjning i den flacka marken i nordöstra delen av utredningsområdet. Inga indikationer på fyndmaterial eller förhistorisk boplats kunde iaktas. Foto mot V: Lennart Klang.

Det är även noterbart att södra delen av Hedgården enligt figur 10 har en mörkare nyans på kartan än den åkergula färgsättningen vid brukningsvägen. Denna färgning indikerar mer fuktig mark i den underliggande flygbilden, ytterligare en faktor som minskar fornlämningspotentialen. Denna mark syns på figur 15 bort mot trädridån i åkerns södra kant.

Vetenskaplig tolkning

Utredningsområdena har nyttjats extensivt i samband med jakt, betesdrift, skogsbruk, övrigt utmarksbruk och inom renskötsel. Utredningsresultatet ger inte upphov till nya tolkningar av betydelse om den förhistoriska och historiska markanvändningen.

- Inga förhistoriska boplatser, gravar, fångstgropar, järnframställningsplatser eller andra förhistoriska aktivitetsplatser har identifierats.
- Inga samiska visten eller andra samiska objekt har identifierats.
- Jordbruksutvecklingen har kunnat följas med hjälp av historiska kartor. Karaktäristiska uttryck för denna utveckling har registrerats vid utredningen, främst röjningsrösen och stenmurar huvudsakligen från 1800-talet då uppodlingen av denna del i Kopparnäs/Bertnåset hade nått Hedgården. Byggnaden vid Hedgården på generalstabskartorna kan tolkas på flera alternativa sätt. Intressant är att en gammal byggnad ska ha omnämnts 1843 i närheten av denna plats, utan att finnas karterad på laga skifteskartan från samma tid. Laga skifteskartan indikerar att uppodling av marken pågick vid denna tid. En äldre ägodelningskarta, från 1756, visar att det fanns en annan Hedgårda närmare byn. Den kan inte uteslutas att den gamla byggnaden vid Hedgården enligt hembygds litteraturen skulle kunna avse en byggnad vid det äldre Hedgårdet och att byggnaden i utredningsområdet vid Hedgården har flyttats till denna

plats efter laga skiftet. Generalstabskartornas byggnad kan vid karteringstillfället för generalstabskartan ha varit en tillfälligt ditflyttad byggnad. Även den som ännu står i Hedgärdan kan vara ditflyttad. Tolkningar om bebyggelse vid Hedgärdan är osäkra och mycket preliminära men möjliga att komma längre med vid en fördjupad studie.

- Inga skogsbruksrelaterade objekt har noterats förutom möjligen dräneringsdiken.
- Inga upplysningar om den exakta platsen för den närbelägna avrättningsplatsen har kommit fram.

Vidare undersökningar

Inga ytterligare arkeologiska undersökningar bedöms behövliga i utredningsområdet för att kartlägga befintlig fornminnesstruktur inom ramen för en arkeologisk utredning med sådan ambitionsnivå som anges i nationella styrdokument och länsstyrelsens kravspecifikation.

Vidare undersökningar, med genomgång av terräng utanför utredningsområdet, vore av intresse för att komma vidare med den bebyggelse som funnits vid Hedgärdan, indikerad av generalstabskartorna, närliggande vällagda stenmurar och kanske den kvarvarande byggnaden i utredningsområdet (figur 14). En sådan fördjupad undersökning bedöms inte direkt behövlig för anläggande av aktuell gång- och cykelväg, men skulle kunna vara aktuell om det ska sättas upp informationsskyltar om kulturhistorien vid rastplatser utmed vägen.

Eftersom landskapet med all sannolikhet har använts i samband med olika expeditioner under förhistorisk och historisk tid kan det aldrig uteslutas att gömda/deponerade/tappade fornfynd finns i terrängen där inga indikationer syns på marken. Om sådana kommer fram vid grävning ska Länsstyrelsen Norrbotten kontaktas för besked om hur man går vidare.

Utvärdering

Utredningens syften får anses uppfyllda. Utredningen har undersökt om fornlämningar och övriga kulturhistoriska lämningar av betydelse förekommer i utredningsområdena. Identifierade fornminnen har registrerats och beskrivits samt bedömts antikvariskt enligt gängse rutiner i Riksantikvarieämbetets styrdokument. De har fotograferats och selektivt märkts ut i terrängen med röd-gula plastband.

Inga speciella problem att identifiera utredningsområdena och göra utredningen kunde noteras. Det kan inte råda några oklarheter om att utredningens delområden kunde identifieras i sina helheter i terrängen. Marktytor som utreddes okulärt och med hjälp av sond och spade kunde bedömas utifrån beprövad vetenskaplig erfarenhet och antikvarisk sakkunskap.

Den enda osäkerhet som kan finnas i utredningsresultatet är att Hedgärdan inte schaktats för att fastställa om fornlämning mot förmodan och helt utan kända referenslokaler med likartad topografi skulle kunna döljas under markytan. Om en mer noggrann undersökning skulle göras av Hedgärdan för att t.ex. söka efter en enstaka härd eller liten kokgrop inom någon enstaka kvadratmeter behövs i princip avbaning av hela åkern inom utredningsområdet, inte endast 5-10 % av arealen såsom ofta framhålls i styrdokumentet som rimlig omfattning vid arkeologiska utredningar. En sådan omfattande maskinschaktning bedöms inte rymmas i denna utredning. Möjligen skulle schaktkontroll kunna övervägas utmed planerad linje för gång- och cykelvägen.

Referenser

- Aronsson, Kjell-Åke. 1991. *Forest Reindeer Herding A.D. 1-1800*. University of Umeå. Department of Archaeology.
- Axelsson, Alf W. 1989. *Pitebygdens historia. En kort historia till omkring 1900*.
- Backman, Lars & Harnesk, Nils. 2014. *Ny förbifart i Kopparnäs. Arkeologisk förundersökning av fornlämningarna Raä 341:1 och 342:1 på fastigheterna Kopparnäs 7:14, 10:10 och 19:1, Kopparnäs. Norrfjärdens socken. Piteå kommun. Vb. Norrbottens län. Norrbottens museum. Rapport 2014:16*.
- Baudou, Evert. 1992. *Norrlands forntid - ett historiskt perspektiv*. Förlags AB Wiken.
- Danielsson, Eivor, Eriksson, Inga & Larsson, Kerstin. U.å. *Kopparnäs, Bertnäs, Granön*. Resultat av en studiecirkel 1994-95.
- Edbom, Gunilla. 2019-05-08. Se Länsstyrelsen Norrbotten 2019-05-08.
- Enequist, Gerd. 1937. *Nedre Luledalens byar. En kulturgeografisk studie*. Geographica 4. Skrifter från Uppsala universitets geografiska institution. Uppsala.
- Fornsök. *Riksantikvarieämbetets söktjänst med information om fornminnen*.
- Hedman, Sven-Donald. 2003. *Boplatser och offerplatser. Ekonomisk strategi och boplatzmönster bland skogssamer 700-1600 AD*. Studia Archaeologica Universitatis Umensis 17. Institutionen för arkeologi och samiska studier vid Umeå universitet.
- Jensen, Ronnie (red.). 1997. *Fornminnesinventeringen – nuläge och kompletteringsbehov. En riksöversikt*. Riksantikvarieämbetet.
- Jönsson, Sune, 1987. *Fornminnesinventering 1987. Organisationsplan*. Riksantikvarieämbetet, dokumentationsbyrån, sektionen för fornminnesinventering. Promemorior och arbetshandlingar Nr 1987:5.
- Karlsson, Nina. 2006. *Bosättning och resursutnyttjande. Miljöarkeologiska studier av boplatser med härdar från perioden 600-1900 e. Kr inom skogssamiskt område*. Umeå universitet. Institutionen för arkeologi och samiska studier.
- Klang, Lennart, 1987. *Den nya fornminnesinventeringen och den "nya" forntiden i Norrbottens kustkommuner*. Arkeologi. Norrbotten 1987, s. 32-58. Luleå.
- Klang, Lennart. 1989a. *Det förhistoriska kulturlandskapet i östra Norrbotten*. Arkeologi i Sverige 1986. RAÄ och SHMM. Rapport RAÄ 1988:3, s. 147-191. Stockholm.
- Klang, Lennart. 1989b. *1000 nyupptäckta fornlämningar i Piteå kommun*. RAÄ, regionkontoret i Luleå, arbetshandlingar och PM nr 1989:10. Publicerad i medlemstidning för forskarförening i Piteå.
- Klang, Lennart. 1990. *Fornminnesinventeringen 1987 i Norrbottens och Västerbottens län*. Arkeologi i Sverige 1987. RAÄ och SHMM. Rapport RAÄ 1990:1, s. 213-237. Uppsala.
- Klang, Lennart. 2002. *Nordbottnisk förhistoria - en översikt med exempel från östra Norrbotten*. Viikinkejä Koillismaalla? Vikingar i nordöstra farleden? s. 20-50. Nordiskt seminarium Kuusamo 5.-7.10.2001. Redaktörer J. Alavuottunki och E. Lindvall. Kuusamo.

- Klang, Lennart. 2011. *Frivillig arkeologisk utredning Öjebyn 122:1 för planering av berg- och moräntäkt vid Stor-Råberget i Piteå kommun, Norrbottens län, år 2011*. Landskapsarkeologerna.
- Klang, Lennart. 2014. *Särskild arkeologisk utredning år 2013 inför planerat vägprojekt vid Kopparnäs inom fastigheterna Kopparnäs 12:4 och 14:17, Håkansön 4:3, 6:4,7:6, 14:15, 15:10 och 72:1, Norrfjärden socken, Piteå kommun, Västerbottens landskap, Norrbottens län*. Landskapsarkeologerna. Rapport 2014:2.
- Klang, Lennart. 2019-07-04. *Komplettering av undersökningsplan för arkeologisk utredning, gång och cykelväg i Piteå kommun, ursprungligen från 2019-06-28*. Länsstyrelsens diarienummer 431-5471-2019.
- Klang, Lennart. 2019-10-02. *Preliminär rapportering. Redovisning av utförd undersökning med objekttabell, fotodokumentation, illustrationskarta och shape-filer till Länsstyrelsen Norrbotten*. Diarienummer 431-5471-2019.
- KML. *Kulturmiljölagen*. Ändrad lag den 1 januari 2014; Svensk författningssamling 2013:548 (tidigare Kulturminneslagen; Svensk författningssamling 1988:950).
- Landskapsarkeologerna. 2013. *Forskningsprogram*.
<http://www.landskapsarkeologerna.se/policies/forskningsprogram/>
- Lantmäteriet. *Historiska kartor*. Finns sökbara på <http://www.lantmateriet.se>.
- LK Konsult. 2020. *Forskningsprogram*. Revidering och uppdatering av Landskapsarkeologernas forskningsprogram från 2013.
- Länsstyrelsen Norrbotten. 2009. *Anvisningar för arkeologiska rapporter i Norrbottens län*. Uppdaterad april 2009.
- Länsstyrelsen Norrbotten. 2019-05-08. *Förfrågningsunderlag och kompletterande E-post till Lennart Klang om utredningens förutsättningar. Med revidering 2019-07-04*. Länsstyrelsens diarienummer 431-5471-2019.
- Länsstyrelsen Norrbotten. 2019-07-04. *Beslut om arkeologisk utredning*. Länsstyrelsen Norrbotten. Diarienummer 431-5471-2019.
- Länsstyrelsen Norrbotten m.fl. 1998. *Arkeologi i Norrbotten – en forskningsöversikt. Med bidrag av Åjtte, Norrbottens museum, Riksantikvarieämbetet och Silvermuseet*. Länsstyrelsen i Norrbottens län, Rapportserie nummer 14/1998.
- Nordlund, Ture. 1997. *Historik över byarna Kopparnäs-Bertnäs*.
- Piteå museum. 2020. *Tipsregister på fornlämningsöversikter*. Noteringar om fornminnen på överlägsblad till Gula kartan. Arkivhandlingar.
- Riksantikvarieämbetet. 2014a. *Lista med lämningstyper och rekommenderad antikvarisk bedömning*. Riksantikvarieämbetet 2014-06-26.
- Riksantikvarieämbetet. 2014b. *Fornlämningsbegreppet och fornlämningsförklaring. För tillämpning av 2 kap. 1 och 1a §§ kulturmiljölagen*. Riksantikvarieämbetet 2014-07-03.
- Riksantikvarieämbetet. 2015. *Vägledning för tillämpning av kulturmiljölagen. Uppdragsarkeologi. Rapportering, förmedling och arkeologiskt dokumentationsmaterial*.

Riksantikvarieämbetet. 2016. *Vägledning för tillämpning av kulturmiljölagen. Fornlämningsförklaring enligt 2 kap. 1 a § kulturmiljölagen.*

Roeck Hansen, Birgitta. 2002. *Gårdsgårdar och tegskiftesåker. Resursutnyttjande och kulturellt inflytande i det gamla landskapet Västerbotten.* Forskningsprogrammet Kulturgräns i norr vid Umeå universitet och kulturgeografiska institutionen vid Stockholms universitet.

Sametinget. *Kartor över rennäringens markanvändning för Ståkke sameby.*
<https://www.sametinget.se/8748>

SGU. *Kartgenerator.* http://apps.sgu.se/kartgenerator/maporder_sv.html

SGU. *Kartvisaren.* <https://apps.sgu.se/kartvisare/>.

SHM. *Databas samlingar.* <http://mis.historiska.se/mis/sok/sok.asp>

Skogsstyrelsen. *Skogens pärlor.* Resultat av projektet *Skog & Historia* finns sökbara på
<http://minasidor.skogsstyrelsen.se/skogensparlor/>

Sundström, Hans, 1984. *Bönder Bryter Bygd. Studier i övre Norrlands äldre bebyggelsehistoria.* Bothnica 4. Norrbottens museum. Luleå.

Wallerström, Thomas, 1995. *Norrboten, Sverige och medeltiden. Problem kring makt och bosättning i en europeisk periferi.* Del 1. Lund Studies in Medieval Archaeology 15:1. Stockholm.

Förkortningar

Fornreg	Fornminnesregistrering; ett verktyg för yrkesverksamma inom kulturmiljövård att registrera information om arkeologiska uppdrag och lämningar.
Fornsök	Riksantikvarieämbetets söktjänst med information om fornminnen.
HK	Högsta kustlinjen.
KML	Kulturmiljölagen.
RAÄ	Riksantikvarieämbetet.
SGU	Sveriges geologiska undersökning.
SHM	Statens Historiska Museum.

I rapporten förekommer vedertagna förkortningar för väderstreck, N, S, V och Ö, samt kombinationer, t.ex. VNV-OSO (= från västnordväst till ostsydost).

Bilagor

Bilaga 1 (s 28) visar var utredningen utfördes på en Sverigekarta.

Bilaga 2 (s 29) visar var utredningen utfördes på en regional karta.

Bilaga 3 (s 30) visar Trafikverkets korridor för den planerade gång- och cykelvägen och utredningens tre delområden. Upprättad av Länsstyrelsen Norrbotten för detta ärende.

Bilaga 4 (s 31) redovisar positioner för registrerade lokaler på länsstyrelsens underlagskarta för detta ärende (underlagskartan är del av Bilaga 3).

Bilaga 5 (s 32-38) är en objekttabell med fotodokumentation med registrerade lokaler.

Bilaga 6 (s 39) redovisar koordinater för registrerade objekt.

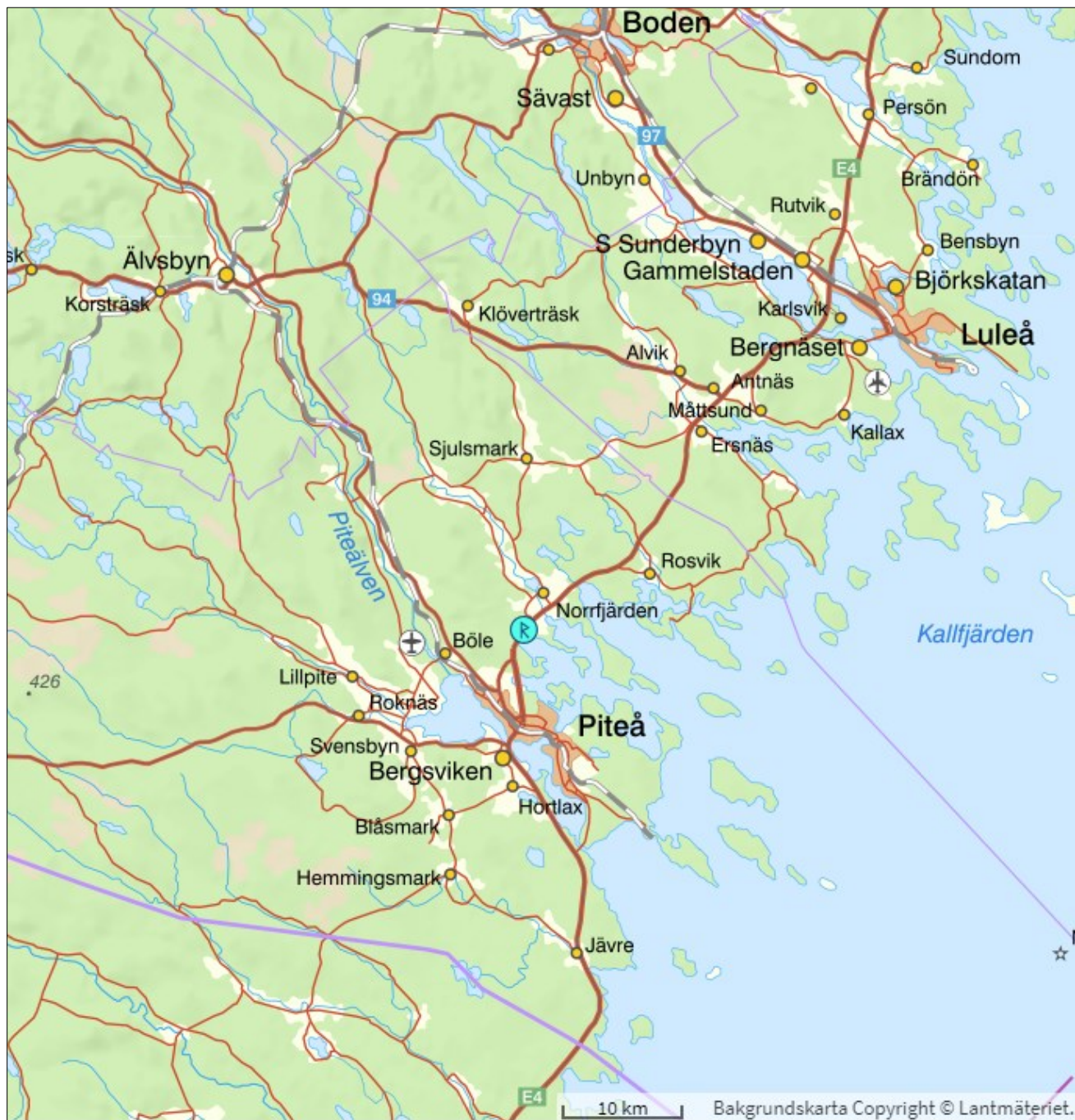
Bilaga 7 (s 40) är en fotolista.

Bilaga 1. Nationell karta



Karta: Lennart Klang, underlagskarta Fornsök, bakgrundskarta © Lantmäteriet.

Bilaga 2. Regional karta

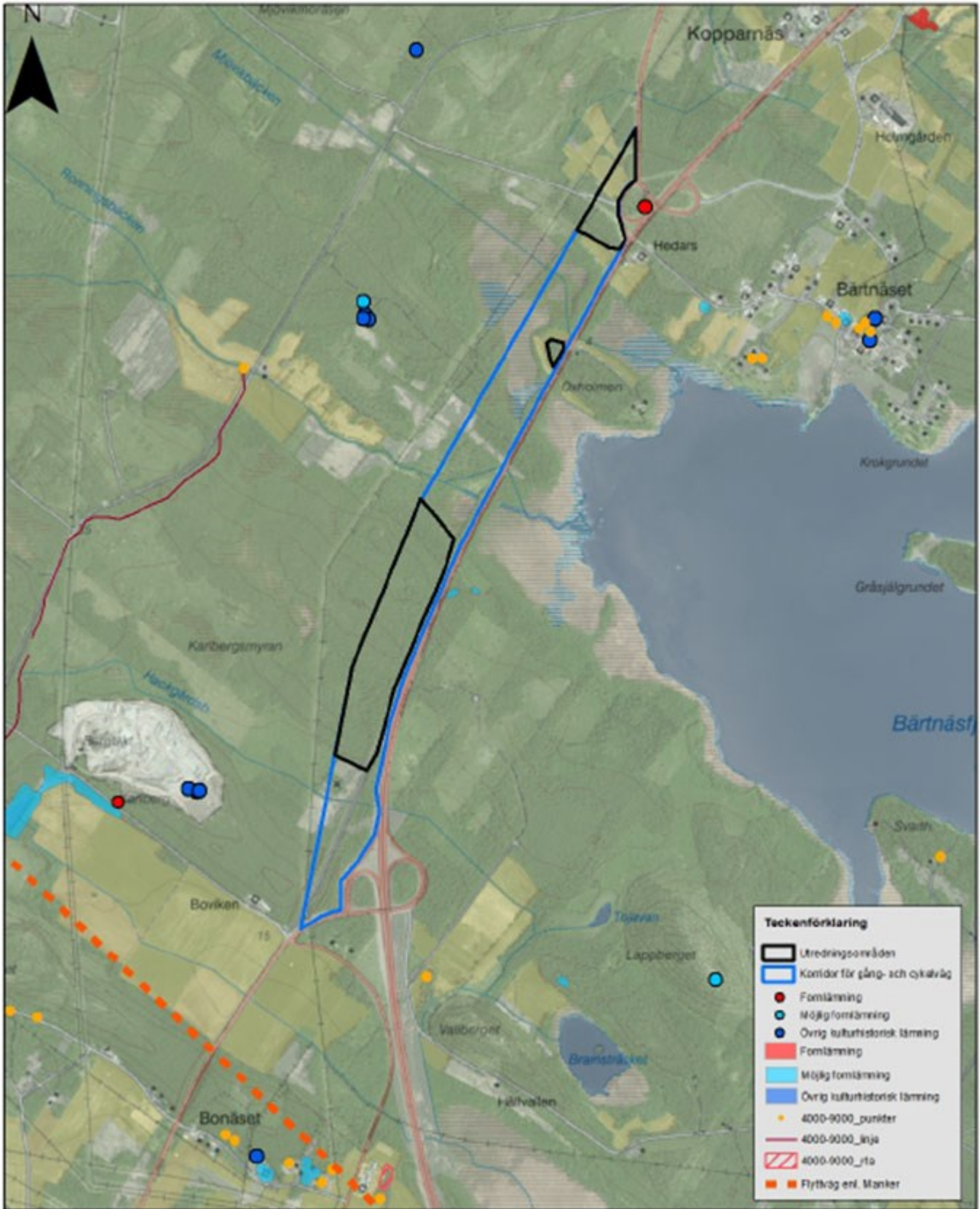


Karta: Lennart Klang, underlagskarta Fornsök, bakgrundskarta © Lantmäteriet.



Länstyrelsen
Norrbotten

Bilaga 3. Länsstyrelsens karta med utredningsområden



0 500 1 000 Meter


1:20 000

Bilaga 4. Karta med registrerade lokaler vid utredningen






Karta: Niklas Groop, underlagskarta Länsstyrelsen Norrbotten, bakgrundskarta © Lantmäteriet.



Bilaga 5. Objekttabell med fotodokumentation



ID-nr	Lämningstyp 2019	Beskrivning med tillhörande information och foto	Antikvarisk bedömning 2019
LK2019:251 Wp283 Wp284 Wp285	Hägnad	<p>Granskning 2019-09-04 (LK): Skadestatus: Vålbevarad. Undersökningsstatus: Ej undersökt.</p> <p>Beskrivning: Stenmur, ca 60 m lång (Ö-V), 3-6 m bred (bredast i Ö) och 1-1,3 m hög av 0,1-1 m stora stenar. På muren i Ö är en grop 3x1,5 m (Ö-V) och 0,8 m djup samt enstaka gropar mindre än 1 m i diameter och intill 0,3 m djupa. I övrigt tämligen jämn yta med huvudsakligen 0,1-0,3 m stora stenar.</p> <p>Marken S om stenmuren var åkermark på den ekonomiska kartan från 1947. Nedlagd troligen för mer än 50 år sedan och nu skogsmark.</p> <p>Någon meter N om stenmurens västligaste del finns en liknande stenmur mot NNV.</p> <p>Antikvarisk kommentar: Den anslutande stenmuren mot NNV ligger utanför utredningsområdet 2019. Fler finns utanför utredningsområdet.</p> <p>Inga plastband uppsatta på muren vid utredningstillfället 2019.</p> <p>Terräng: Flack stenig moränmark med inslag av sand. Skogsmark.</p> <p>Referens: Rikets allmänna kartverks arkiv: Kopparnäs J133-24L3c49. Ekonomiska kartan. 1947.</p>  <p><i>Foto mot Ö: Lennart Klang 2019.</i></p>	Redovisas inte till Fornreg
Fornsök L2019:7657 LK2019:252 Wp286	Röjningsröse	<p>Granskning 2019-09-04 (LK): Skadestatus: Vålbevarad. Undersökningsstatus: Ej undersökt.</p> <p>Beskrivning: Röjningsröse, oregelbundet, ca 15x10 m (VNV-OSO) och 1 m högt av 0,2-1 m stora stenar, varav de största i kanterna. Kanten i SV-SO har närmast karaktär av rak stenmur, 1,5 m bred och 1 m hög. Stenarna är delvis övermossade.</p> <p>Röjningsstenen härrör från åker av relativt sentida karaktär i flack dalgång i S. Åkern är en mindre del en tidigare havsvik som efter uppgrundningen huvudsakligen varit ängsmark.</p> <p>Antikvarisk kommentar: Röjningsröset bedöms ha begränsat kulturhistoriskt värde. Redovisas här främst för att klargöra att det inte har fornlämningskaraktär och för att inte förväxlas med forntida gravröse.</p>	Övrig kulturhistorisk lämning

		<p>Terräng: SV/S-sluttande stenig moränmark ner mot dalgång. Barrskog.</p>  <p><i>Foto mot S: Lennart Klang 2019.</i></p>  <p><i>Röda och gula plastband utan text har satts upp. Foto mot SO: Lennart Klang 2019.</i></p>	
<p>LK2019:253 Wp287</p>	<p>Naturföremål/ bildning med bruk, tradition eller namn</p>	<p>Granskning 2019-09-04 (LK): Skadestatus: Välbevarad. Undersökningsstatus: Ej undersökt.</p> <p>Beskrivning: Bläckningar på asp, 1-1,7 m över marken på den mot NO vända sidan. Tre bläckningar är 0,1-0,2 m höga, 12-17 cm breda (NV-SO) och 4-6 cm djupa. Aspen är 0,3 m i diameter.</p> <p>Terräng: SV-sluttande stenig moränmark ner mot dalgång. Barrskog, i dalgången åker.</p>	<p>Redovisas inte till Fornreg</p>

		 <p><i>Plastband utan text på den bläckade aspen. Foto mot SSV: Lennart Klang 2019.</i></p>	
<p>LK2019:254 Wp288</p>	<p>Naturföremål/ bildning med bruk, tradition eller namn</p>	<p>Granskning 2019-09-04 (LK): Skadestatus: Välbevarad. Undersökningsstatus: Ej undersökt.</p> <p>Beskrivning: Bläckning, 0,35 m hög, 9 cm bred (VNV-OSO) och 5 cm djup. 1 m från marken på SSO-sidan av tall, 0,4 m i diameter.</p> <p>Terräng: Flack sandig moränmark. Mellan väg och åker.</p>  <p><i>Foto mot N: Lennart Klang 2019.</i></p>	<p>Redovisas inte till Fornreg</p>

<p>LK2019:255</p> <p>Wp289 Wp290</p>	<p>Hägnad</p>	<p>Granskning 2019-09-04 (LK): Skadestatus: Välbevarad. Undersökningsstatus: Ej undersökt.</p> <p>Beskrivning: Stenmur, ca 35 m lång (NO-SV), 3 m bred och 0,7 m hög av 0,1-1 m stora stenar. Slutar mot nybyggd vägbank i NO. Fortsätter på andra sidan vägbanken.</p> <p>Antikvarisk kommentar: Stenmurens fortsättning mot NO ligger utanför utredningsområdet 2019.</p> <p>Inga plastband uppsatta på muren vid utredningstillfället 2019.</p> <p>Terräng: Flack stenig moränmark med inslag av sand. Skogsmark.</p>  <p><i>Foto mot NNO: Lennart Klang 2019.</i></p>	<p>Redovisas inte till Fornreg</p>
<p>Fornsök L2019: 7659</p> <p>LK2019:256</p> <p>Wp291</p>	<p>Röjningsröse</p>	<p>Granskning 2019-09-04 (LK): Skadestatus: Välbevarad. Undersökningsstatus: Ej undersökt.</p> <p>Beskrivning: Röjningsröse, ca 12x5 m (N-S) och 0,5 m högt av övermossade stenar, uppskattningsvis intill 0,3 m stora.</p> <p>Röjningsstenen härrör från åker i flack dalgång i SV. Åkern är en mindre del en tidigare havsvik som efter uppgrundningen huvudsakligen varit ängsmark.</p> <p>Antikvarisk kommentar: Röjningsröset bedöms ha begränsat kulturhistoriskt värde. Redovisas här främst för att klargöra att det inte har fornlämningskaraktär och för att inte förväxlas med forntida gravröse.</p> <p>Terräng: VSV-sluttande stenig moränmark ner mot liten dalgång. Barrskog.</p>	<p>Övrig kulturhistorisk lämning</p>

		 <p>Foto mot S: Lennart Klang 2019.</p>  <p>Plastband på röjningsröset. Foto mot N: Lennart Klang 2019.</p>	
<p>Fornsök L2019:7661</p> <p>LK2019:257</p> <p>Wp293</p>	<p>Röjningsröse</p>	<p>Granskning 2019-09-10 (LK): Skadestatus: Vålbevarad. Undersökningsstatus: Ej undersökt.</p> <p>Beskrivning: Röjningsröse, oregelbundet, 7x4 m (VNV-OSO) och 0,4 m högt av delvis övermossade stenar, 0,2-0,4 m stora jämte några större stenar och block.</p> <p>Röjningsstenen härrör från åker i flack dalgång i SV. Åkern är en mindre del en tidigare havsvik som efter uppgrundningen huvudsakligen varit ängsmark.</p> <p>Antikvarisk kommentar: Röjningsröset bedöms ha begränsat kulturhistoriskt värde. Redovisas här främst för att klargöra att det inte har fornlämningskaraktär och för att inte förväxlas med forntida gravröse.</p> <p>Terräng: SV-sluttande stenig moränmark ner mot liten dalgång. Barrskog.</p>	<p>Övrig kulturhistorisk lämning</p>

		 <p>Foto mot SSO: Lennart Klang 2019.</p>	
<p>Fornsök L2019:7662</p> <p>LK2019:258</p> <p>Wp294</p>	Röjningsröse	<p>Granskning 2019-09-10 (LK): Skadestatus: Välbevarad. Undersökningsstatus: Ej undersökt.</p> <p>Beskrivning: Röjningsröse, 2-3 m i diameter och 0,4 m högt av övermossade stenar, uppskattningsvis intill 0,2-0,5 m stora.</p> <p>Röjningsstenen härrör antagligen från ett mindre odlingsförsök V om röjningsröset i nuvarande skogsmark.</p> <p>Terräng: V-sluttande stenig moränmark. Barrskog med lövinslag.</p>  <p>Foto mot V: Lennart Klang 2019.</p>	Övrig kulturhistorisk lämning
<p>Fornsök L2019:7669</p> <p>LK2019:259</p> <p>SWEREF99TM: 7268045/799495</p>	Husgrund, historisk tid	<p>Granskning 2019-09-10 (LK): Skadestatus: Förstörd. Undersökningsstatus: Ej undersökt.</p> <p>Beskrivning: Ungefärlig plats för byggnad enligt historiska kartor. En enstaka tegelsten i vägslänt påträffades vid utredningstillfället 2019, i övrigt inga lämningar. Vägslänten ingår i ett vägområde med uppbyggd vägbank. En byggnad kan ha funnits i vägområdet, under vägbanken.</p> <p>På generalstabskartor från 1859-1878 respektive 1900 redovisas en byggnad ungefär på denna plats. Varken laga skifteskartan från 1846 eller den ekonomiska kartan från 1947 redovisar någon byggnad på platsen.</p> <p>Ca 70 m NV om den ungefärliga byggnadsplatsen kvarstår en äldre byggnad som kan ha varit samtida med den borttagna byggnaden.</p>	Ingen antikvarisk bedömning

		<p>Antikvarisk kommentar: Möjligen kan fler tegelstenar och andra fragment från bebyggelseplatsen hittas vid grävning i vägområdet. Vid den arkeologiska utredningen 2019 gjordes inga grävinsatser, dels för att marken är vägområde och dessutom för att bebyggelsen på platsen förefaller ha tillkommit efter år 1850, dvs. i ett tidsskede som inte ger upphov till fornlämningsstatus för bevarade lämningar av här aktuell karaktär.</p> <p>Terräng: Svagt V-sluttande sandig moränmark. Vägområde.</p> <p>Referenser:</p> <ol style="list-style-type: none">1) Rikets allmänna kartverks arkiv: Kopparnäs J133-24L3c49. Ekonomiska kartan. År 1947.2) Rikets allmänna kartverks arkiv: Piteå J242-44-1. Generalstabskartan. År 1900.3) Rikets allmänna kartverks arkiv: J122-31-1. Generalstabskartan. År 1859-1878.4) Lantmäterimyndigheternas arkiv: 25-NFJ-268G. Laga skifte. År 1846.	
--	--	--	--



Foto mot ONO: Lennart Klang 2019.

Bilaga 6. Koordinater SWEREF 99TM

Id	Objekt	RAÄ-benämning	Antikvarisk bedömning	Wp	Easting	Northing
LK2019:251	Stenmur	Hägnad	Övrig kulturhistorisk lämning	283	799505	7268164
LK2019:251	Stenmur	Hägnad	Övrig kulturhistorisk lämning	284	799488	7268165
LK2019:251	Stenmur	Hägnad	Övrig kulturhistorisk lämning	285	799446	7268164
Fornsök L2019:7657 LK2019:252	Röjningsröse	Röjningsröse	Övrig kulturhistorisk lämning	286	799339	7267842
LK2019:253	Bläckningar	Naturföremål/-bildning med bruk, tradition eller namn	Övrig kulturhistorisk lämning	287	799379	7267810
LK2019:254	Bläckning	Naturföremål/-bildning med bruk, tradition eller namn	Övrig kulturhistorisk lämning	288	799480	7268033
LK2019:255	Stenmur	Hägnad	Övrig kulturhistorisk lämning	289	799483	7268038
LK2019:255	Stenmur	Hägnad	Övrig kulturhistorisk lämning	290	799507	7268066
Fornsök L2019: 7659 LK2019:256	Röjningsröse	Röjningsröse	Övrig kulturhistorisk lämning	291	799186	7267361
Fornsök L2019:7661 LK2019:257	Röjningsröse	Röjningsröse	Övrig kulturhistorisk lämning	293	799198	7267352
Fornsök L2019:7662 LK2019:258	Röjningsröse	Röjningsröse	Övrig kulturhistorisk lämning	294	799220	7267400
Fornsök L2019:7669 LK2019:259	Husgrund, förstörd	Husgrund, historisk tid	Ingen antikvarisk bedömning	LK 259	799490	7268033

Bilaga 7. Fotolista digitala bilder

ID	Objekt och varemot bilden tagits	Kategori	Antal bilder	Fotograf och datum
Försättsidan	Utsikt; Hedgården, stenmur, befintlig väg, mot VSV	Landskapsbild	1	Lennart Klang 20190916
Figur 11	Brukningssväg i skogsmark, mot S	Landskapsbild	1	Lennart Klang 20190906
Figur 12	Dräneringsdike i skogsmark, mot S	Landskapsbild	1	Lennart Klang 20190906
Figur 13	Täktgrop i skogsmark vid brukningssväg, mot V	Landskapsbild	1	Lennart Klang 20190906
Figur 14	Timrad byggnad vid Hedgården, mot S	Landskapsbild	1	Lennart Klang 20190906
Figur 15	Hedgården, mot SV	Landskapsbild	1	Lennart Klang 20190906
Figur 16	Hedgården, mot V	Landskapsbild	1	Lennart Klang 20190906
Figur 17	Hedgården, mot V	Landskapsbild	1	Lennart Klang 20190906
LK2019:251	Stenmur, mot Ö	Övrig kulturhistorisk lämning som inte redovisas i Forsök	1	Lennart Klang 20190904
LK2019:253	Bläckningar i asp, mot SSV	Övrig kulturhistorisk lämning som inte redovisas i Forsök	1	Lennart Klang 20190910
LK2019:254	Bläckning i tall, mot N	Övrig kulturhistorisk lämning som inte redovisas i Forsök	1	Lennart Klang 20190910
LK2019:255	Stenmur, mot NNO	Övrig kulturhistorisk lämning som inte redovisas i Forsök	1	Lennart Klang 20190904
Forsök L2019:7657	Röjningsröse, mot S och SO	Övrig kulturhistorisk lämning	2	Lennart Klang 20190904 och 20190910
Forsök: L2019: 7659	Röjningsröse, mot S och N	Övrig kulturhistorisk lämning	2	Lennart Klang 20190904 och 20190910
Forsök: L2019:7661	Röjningsröse, mot SSO	Övrig kulturhistorisk lämning	1	Lennart Klang 20190910
Forsök: L2019:7662	Röjningsröse, mot V	Övrig kulturhistorisk lämning	1	Lennart Klang 20190910
Forsök L2019:7669	Husgrund, historisk tid, mot ONO	Ingen antikvarisk bedömning	1	Lennart Klang 20190916