



LANDSKAPS  
ARKEOLOGERNA

KULTURMILJÖVETARE OCH KUNSKAPSFÖRMEDLARE  
I RIKSTÄCKANDE SAMVERKAN

[www.landskapsarkeologerna.se](http://www.landskapsarkeologerna.se)

Lennart Klang

LK Konsult

# Arkeologisk utredning Öberget och delundersökning av stensättning RAÄ Nederluleå 462:2 år 2012



för planering av bergtäkt i Luleå kommun, Norrbottens län,  
fastigheterna Måttsund 2:7, 12:8, 12:9, 16:4, 17:1, 18:6, 18:7, 18:8 och 39:1

## Administrativa uppgifter

Länsstyrelsens dnr:	431-5473-2012
Uppdragstagarens dnr:	LK Konsult 2012:122
Finansiär:	BDX Miljö AB
Fornminnesnummer:	RAÄ Nederluleå 462:2 Intern nummerserie LK 2012:60 – LK 2012:73
Kommun:	Luleå
Socken:	Nederluleå
Landskap:	Västerbotten
Fastigheter:	Måttsund 2:7, 12:8, 12:9, 16:4, 17:1, 18:6, 18:7, 18:8 och 39:1
Typ av uppdrag:	Särskild arkeologisk utredning enligt KML
Datering:	Bronsålder, historisk tid och obestämd tid enligt nivåförhållanden och fältiakttagelser
Typ av fornminnesobjekt:	Stensättning (RAÄ Nederluleå 462:2), boplatsgropar (LK 2012:61–72), gruvområde med skärpning och gråbergsvarp (LK 2012:60)
Antal fältdagar och varaktighet:	4 dagar (2012-07-06 – 2012-07-19)
Antal rapportdagar:	4 dagar
Antal fyndhanteringsdagar:	-
Utredningsledare:	Lennart Klang, LK Konsult (ingår i konsultgruppen Landskapsarkeologerna)
Rapportansvarig:	Lennart Klang
Deltagare:	Lennart Klang
Underkonsulter:	Lena Berg Nilsson, ArcMontana (ingår i konsultgruppen Landskapsarkeologerna)
Utredd yta:	Ca 10 ha (96 250 m <sup>2</sup> )
M ö.h.:	Ca 3-85
Koordinatsystem:	SWEREF 99TM
Kartblad:	Ekonomiska kartan 24L 6f Ersnäs

Dokumentationshandlingars förvaring:	I uppdragstagarens hårddiskar (denna rapport) och pappersarkiv (2 ritningar) Inget ytterligare dokumentationsmaterial finns än vad som redovisas i rapporten
Digital dokumentation:	Digitala foton och shaper med koordinater för lämningar och koordinater lagras i uppdragstagarens hårddiskar
Summa fyndmängd:	Inga fynd
Antal fotografier per objekt:	1-2 per objekt enligt bilaga 5 = 16 bilder 4 fotobilder från delundersökningen av RAÄ Nederluleå 462:2 4 fotobilder från undersökningar av provgropar 5 landskapsbilder Summa 29 fotobilder enligt bilaga 8
Antal ritningar:	2 ritningar (en plan- och en profilritning) redovisas både som konceptritning och renritning i bilaga 7
Publiceringstillstånd kartor:	© Lantmäteriverket Gävle 2008. Medgivande I 2008/1992 Gäller för Landskapsarkeologernas digitala publicering

*Samtliga fotobilder: Lennart Klang*

*Omslagsbilden visar ett mindre klapperstensfält i utredningsområdet. I klapperstensfältet förekommer boplatsgropar och andra formationer. En boplatsgrop på bilden markeras med blågult fornlämningsband. Foto från N.*

## Innehållsförteckning

Administrativa uppgifter	2
Innehållsförteckning	4
Inledning	5
Sammanfattning	6
Syfte	7
Inriktning och problemformuleringar	7
Områdets förutsättningar	8
Utredningens utgångspunkter och utförande	9
Resultat	11
<i>Fältförberedelser</i>	11
<i>Dokumenterade objekt i utredningsområdet</i>	12
<i>Landskapet och undersökta provgropar</i>	13
<i>Provundersökningen av RAÄ Nederluleå 462:2</i>	18
Vetenskaplig tolkning	22
Vidare undersökningar	22
Utvärdering	23
Referenser	24
Förkortningar	25
Bilagor	26
Bilaga 1 (översiktskarta)	27
Bilaga 2 (fastighetskarta)	28
Bilaga 3 (exploateringsplan)	29
Bilaga 4 (kartor som visar var registrerade objekt finns)	30
Bilaga 5 (katalog med registrerade objekt)	33
Bilaga 6 (tabell och karta som visar var provgropar grävdes)	51
Bilaga 7 (ritningslista, plan, profil, teckenförklaring för RAÄ Nederluleå 462:2)	53
Bilaga 8 (fotolista)	58

## Inledning

Denna särskilda arkeologiska utredning behandlar ett område på Öberget vid Måttsund i Luleå kommun. I området planeras en bergtäkt.

Beslutet att utföra utredningen har fattats av Länsstyrelsen Norrbotten i enlighet med KML, vilket innebär att länsstyrelsen har beslutat om utredningens inriktning/metodik och vem som ska utföra den (Länsstyrelsen Norrbotten 2012-06-20).

Länsstyrelsens beslut baseras på en undersökningsplan (Klang 2012-06-19) som upprättats av utredaren i enlighet med en kravspecifikation, ett s.k. förfrågningsunderlag från länsstyrelsen (Länsstyrelsen Norrbotten 2012-05-05, översänt till *Landskapsarkeologerna*, Lennart Klang 2012-06-05).

Utförare enligt beslutet är *Landskapsarkeologerna*, Lennart Klang. Uppdragsgivare är företaget *BDX Miljö AB*, som bekostar utredningen.

*Landskapsarkeologerna* är en konsultgrupp med fem företag i rikstäckande samverkan, bl.a. *LK Konsult* med säte i Luleå och *ArcMontana* med säte i Hudiksvalls kommun. Konsultgruppen skräddarsyr konstellationer för olika typer av uppdrag. I detta uppdrag är Lennart Klang i sitt företag *LK Konsult* huvudansvarig och projektledare med Lena Berg Nilsson, *ArcMontana*, som underkonsult för kvalitetssäkring och karthantering.

Lennart Klang har författat utredningsplanen, utfört utredningen och skrivit denna rapport. Rapportens disposition följer länsstyrelsens rapportanvisning 2009-04-08 (Länsstyrelsen Norrbotten 2009). Kontaktpersoner vid *BDX Miljö AB* är Mats Grönberg, Christer Gustafsson och Annelie Utter.

Utredningen utfördes i fält i juli 2012.

I enlighet med länsstyrelsens kravspecifikation har en kortfattad resultatbeskrivning med karta och digitala foton jämte ifylld blankett ”redovisning av utförd arkeologisk undersökning” redovisats till Länsstyrelsen Norrbotten för ärendets antikvariska hantering och till Riksantikvarieämbetet för registrering i FMIS (Klang 2012-08-08).

Därefter har denna rapport färdigställts i augusti 2012. Vid hänvisningar till lokaler i FMIS anges sockennamn och löpnummer enligt RAÄ:s arkiveringsprinciper (t.ex. RAÄ Nederluleå 462:2).

Vid utredningen framkom att RAÄ Nederluleå 462:1 och 462:2 är felinprickade på den ekonomiska kartan. Koordinater för 462:1 ska vara N:7286234/E:816610. Orienteringen förefaller vara ca 1 m NNV om ägo gräns. Koordinater för RAÄ Nederluleå 462:2 framgår i bilaga 5. Bägge objekten markeras på karta i bilaga 4.

## Sammanfattning

Inga fornlämningar eller andra kulturhistoriska lämningar var kända i utredningsområdet före utredningen. Tidigare hade en fornlämning och en lämning med oklar karaktär och osäker status registrerats i nära anslutning till utredningsområdet (RAÄ Nederluleå 462:1 och 462:2).

Utredningens syfte var att ta reda på om fornlämningar och andra kulturhistoriska lämningar finns i utredningsområdet och att fastställa status för lämningen som tidigare ansetts ha oklar karaktär.

Utredningen resulterade i att 11 lämningar klassificerades som boplatsgropar och bedömdes som fasta fornlämningar, att en skärpning och ett gråbergsvarp i ett gruvområde bedömdes som övriga kulturhistoriska lämningar och att status för den tidigare oklara lämningen kunde fastställas som fast fornlämning.

Ytterligare en boplatsgrop noterades omedelbart utanför utredningsområdet.

De 11 boplatsgroparna i utredningsområdet registrerades inom ett ca 150x100 stort område på mindre klapperstensfält eller i mycket stenig/blockig moränmark i nära anslutning till klapperfälten. Detta område bör betraktas som ett sammanhängande område med boplatsgropar, inom vilket det finns ytterligare spår i klapperfälten i form av mer diffusa omplockningar av stenar.

Enligt en lokal tradition härrör gruvområdet från ett försök att utvinna silver under 1800-talet eller vid tiden kring sekelskiftet 1900.

En provundersökning i RAÄ Nederluleå 462:2 visade att lämningen bör bedömas som fast fornlämning och klassificeras som stensättning.

## Syfte

Målet med denna utredning är att tillhanda ett fullgott underlag om fornminnen i utredningsområdet för den fortsatta handläggning/planering som görs av Länsstyrelsen Norrbotten och BDJ Miljö AB.

Syftet med utredningen är

- att fastställa om fasta fornlämningar berörs, d.v.s. att undersöka förekomst av fornlämningar i aktuellt område
- att märka ut och fotografera förekommande fornminnen i fält
- att registrera fasta fornlämningar och andra kulturhistoriska lämningar av antikvariskt intresse i utredningsområdet enligt gängse rutiner (i enlighet med FMIS)
- att fastställa status för objektet RAÄ Nederluleå 462:2.

## Inriktning och problemformuleringar

Enligt Länsstyrelsens förfrågningsunderlag uppgår den totala ytan för utredningen till ca 96 250 m<sup>2</sup> (ca 10 ha). Ambitionsnivån för utredningen i fält var hög, vilket innebär att berörda markytor kontrollerades noggrant utifrån deras förutsättningar som del i områdets kulturhistoria.

Utredningsområdet består av ett planerat område för täkt/återvinning och en tillfartsväg dit (bilaga 1 och bilaga 2).

Utredningen inriktades främst på identifiering av boplatsslämningar (skärvstensförekomster, förhistoriskt fyndmaterial, boplatsvallar, boplatsgropar, kokgropar etc.), gravar, fångstgropar och härdar, men hade även fokus på andra fornlämningstyper som båtlämningar, tomtningar och hällmålningar. Därtill var inriktningen även att söka efter olika typer av lämningar relaterade till skogs- och jordbruk samt bergshistoria, som tjärdalar, kolbottnar, fossil åkermark, olika slag av husgrunder och lämningar efter gruvdriftsförsök. I enlighet med gängse rutiner i FMIS undantogs större och mindre täktgropar, stigar och andra kulturspår av sentida och begränsat kulturhistoriskt intresse från registrering.

Ett speciellt problem vid utredningen var att fastställa status för RAÄ Nederluleå 462:2. Detta objekt bedömdes som övrig kulturhistorisk lämning och således inte som fast fornlämning vid RAÄ:s fornminnesinventering i området år 1987. En tydlig grop bedömdes då som sentida. För att ta reda på om den sentida gropen kan ha grävts i en förhistorisk grav bedömdes det i undersökningsplanen som nödvändigt med en provundersökning. Anledningen till en fördjupad dokumentation ansågs nödvändig för detta objekt är att statusfrågan avgör storleken på det skyddsområde som Länsstyrelsen Norrbotten beslutar om kring fast fornlämning.

Den arkeologisk mest angelägna frågeställning som kunde urskiljas med ledning av FMIS, förfrågningsunderlaget och egna besiktningar i och i nära anslutning till utredningsområdet var om förhistoriskt boplatmaterial och/eller förhistoriska boplatsslämningar som boplatsvallar och boplatsgropar kan identifieras med anknytning till den kända graven RAÄ Nederluleå 462:1. Syftet begränsades till att utreda denna fråga i utredningsområdet, således inte i utredningsområdets nära omgivning, t.ex. mellan RAÄ 462:1 och utredningsområdet.

## Områdets förutsättningar

Utredningsområdet ligger vid Måttsundsfjärden mellan byarna Måttsund, Antnäs och Ersnäs (se bilaga 1) i Norrbottens kustland ca 2 mil väster om Luleå stad.

Byarna har sedan lång tid varit kända som ett uttryck för medeltida kolonisation (t.ex. Enequist 1937, Sundström 1984), vilket under senare års forskning delvis ifrågasatts (Klang 1990 s 226, Klang 2002). Klart är att jordbruksgårdar tillkom under medeltiden, men mycket tyder på att dessa gårdar hade en bakgrund i flexibla kustfiskebyar under förhistorisk tid. Utom fiske försörjde man sig även på jakt, bl.a. säljakt. De flexibla kustfiskebyarnas förhistoria kan i flera fall följas bakåt i tiden i arkeologiskt material. De medeltida kolonisationsföretag som tidigare forskning betonat och som utgått från södra Sverige och Finland för att kolonisera jungfrulig mark har säkerligen förekommit, men knappast på ett sådant dominerande sätt i det nordbottniska kustlandet som tidigare forskning har velat göra gällande.

För Öberget och utredningsområdet innebär den sannolika bebyggelseutvecklingen i området att landskapet med Måttsundsfjärden, tillhörande fastland och öar har nyttjats genom årtusenden vid jakt och fiske och att de medeltida jordbruksgårdarna så småningom uppstod i kustfiskebyarna vid lämpliga odlingsmarker. Olika aktivitetsplatser bör finnas på spridda platser från olika tider, ofta anpassade till samtida kustlinjer, som av landhöjningen förändrats påtagligt i det långa tidsperspektivet. Som framgår av naturnamnet har Öberget varit en ö med begränsade förutsättningar för jordbruk. Öns nivåförhållanden med högsta punkten ca 85 m ö.h. tyder på att ön funnits sedan stenålder, tillgänglig för jakt och fiske under flera årtusenden.

Utredningsområdet består enligt geologiska kartan av svallad grusig och sandig normalblockig moränmark med smärre inslag av sand vid bergets fot och berg i dagen på bergets krönparti (SGU 1961).

Utredningsområdets nivåer mellan ca 3 och 85 m ö.h. ligger helt under HK, som i detta område återfinns i närheten av 230 m ö.h. (SNA 1994). Läget under HK innebär att moränen är svallad och att finsediment och sand således har omfördelats av havsvågor vid landhöjningen efter istiden. Moränlandskapet i utredningsområdet har därmed ändrat karaktär påtagligt av naturliga processer sedan Öberget stack upp som en kobbe i havet av landhöjningen. Nya stränder har skapats kontinuerligt och vågverksamheten har omfördelat jordtäcket.

Det förhistoriska landskapet hade bosättningar främst vid kuster och större vattendrag (FMIS). Ett nytt bosättningsmönster blev tydligt vid slutet av järnåldern, kännetecknat av visten vid myrar och små vattendrag i främst skogslandet. Visten i sådana miljöer uppstod även fortsättningsvis långt in i historisk tid. De kännetecknas av härdar efter kåtor och finns även på öar i skärgården (a.a.).

Kustlandet mellan Luleå och Piteå fornminnesinventerades av Riksantikvarieämbetet år 1987 med Lennart Klang som platschef för inventeringsverksamheten i övre Norrland (Jönsson 1987). Ett 30-tal arkeologer deltog i inventeringsarbetet, som detta år inleddes med en praktikantkurs i bl.a. Måttsundsområdet, där mer erfarna arkeologer handledde nyanställda



praktikanter under ledning av platsledaren Kjell-Åke Aronsson. Av denna anledning har ovanligt många arkeologer varit involverade i inventeringsarbetet kring Måttsund, bl.a. Ola Wennstedt, som inventerade Öberget, således i samarbete med andra arkeologer.

På Öberget påträffades och registrerades två objekt som beskrevs som stensättningar, RAÄ Nederluleå 462:1 och 462:2, varav 462:1 bedömdes som en förhistorisk grav och 462:2 som osäker, möjligen ett resultat av stubbtäkt som gett upphov till en stensättningsliknande form (FMIS). Därefter har arkeologiska utredningar utförts på Öberget inom begränsade områden, varvid ett gränsmärke har registrerats (RAÄ Nederluleå 1054) och spår efter ytliga täkter har noterats (FMIS, Klang 2003).

Den registrerade graven RAÄ Nederluleå 462:1 är belägen på en nivå nära 30 m ö.h. Med ledning av landskapets struktur och höjden över havet kan den förmodas höra till bronsåldern, sannolikt den yngre delen av perioden. Graven beskrevs 1987 som oval, 5x4 m (NNÖ-SSV) och 0,3 m hög, av 0,1-0,3 m stora stenar. Två sekundärt gjorda gropar i stensättningen ansågs sannolikt vara spår efter skadegörelse i sen tid.

I nära omgivningar till Öberget har främst kulturhistoriska lämningar från historisk tid registrerats, bl.a. en stenpir (på Antnässidan av den uppgrundade Måttsundsfjärden/Antnäsvisken), en uppgift om en båtlänning (också på Antnässidan) och gårdstomter enligt äldre lantmäterikartor i byarna (FMIS). Stensättningen RAÄ 462:1 är den enda fornlämningen av förhistorisk karaktär som registrerats på och i nära anslutning till Öberget.

## Utredningens utgångspunkter och utförande

Utredningen utfördes i enlighet med upprättad undersökningsplan (Klang 2012-06-19). Inga avvikelser från denna gjordes vid utredningens genomförande. I det följande beskrivs hur utredningen utfördes i linje med undersökningsplanen.

Exploateringsområdet markerades i terrängen av BDX både för det planerade täkt/återvinningsområdet och tillfartsvägen (se bilaga 2 och bilaga 3). Markeringarna kontrollerades vid utredningen med hjälp av kartor tillhöriga ärendet och angivna koordinater på kartorna. Tillfartsvägen följer i huvudsak en befintlig brukningsväg men gör smärre avvikelser från den enligt uppsatta markeringar. Utredd korridorbredd bestämdes till 20 m i diskussioner med BDX (vilket är något bredare än vad som anges i bilaga 2).

Metoder vid utredningen relaterades till områdets förutsättningar. Historiska kartor studerades som fältförberedelser för att se om någon speciell aktivitet kunde utläsas i utredningsområdet (t.ex. lägen för kåtor i skogen och äldre stigar/vägsträckningar). I fältförberedelserna ingick även inledande analys av utredningsområdets kulturhistoria och fornlämningspotential med hjälp av FMIS och relevant litteratur. Erforderliga kontakter togs med BDX och företag i konsultgruppen *Landskapsarkeologerna*, de senare i enlighet med gruppens säkerhets- och kvalitetspolicy. Därtill togs kontakter med ordsbor för att fråga om de känner till fornlämningar eller andra kulturhistoriska lämningar i utredningsområdet.

Utom Riksantikvarieämbetets fornminnesregister kontrollerades även anteckningar inom projektet Skog & Historia (Skogsstyrelsens hemsida ”Skogens pärlor”).

Utredningen i fält delades in i två etapper. Den första inleddes med identifiering av utredningsområdet. Det visade sig att BDX hade markerat både tillfartsvägen och det planerade täkt- och återvinningsområdet på ett mycket tydligt sätt, vilket underlättade utredningen.

Därefter vidtog noggrann okulär granskning av markytor med selektiv sondning. Påträffade objekt beskrevs, koordinatsattes, fotograferades och markerades med gula/blåa papperssnitslar med text R FORNLÄMNING.

Under etapp 1 valdes områden ut för fördjupade iakttagelser. Metoder som övervägdes var intensiv sondning, grävning med spade och avbaning med maskin. En snabb besiktning i anslutning till upprättandet av undersökningsplanen hade lett till bedömningen att avbaning med maskin inte var en lämplig och helt nödvändig metod. Denna preliminära bedömning stärktes av utredningens etapp 1. Detta trots att sondning visade sig svårt att genomföra i utredningsområdets mycket steniga marker. Det är alltid lättare att se om fyndmaterial förekommer under markytan när vegetationstäckets skalas av och stenar flyttas, men metoden måste alltid avvägas mot arkeologiska indikationer, framkomlighet och rimliga kostnader. I detta fall identifierades inga speciella platser i utredningsområdet som särskilt bedömdes behöva selektiva avbaningar. Hela infartsvägen, där sandig mark förekommer, var redan avbanad mer eller mindre av befintlig brukningsväg och markberedning. På högre nivåer i terrängen identifierades inga marker som med ledning av landskapets topografi och struktur bör banas av areellt för att se om fornlämningar döljs av marktäckets.

Några platser valdes ut för provgropar, dels för att sondning inte fungerade bra i stenig mark och dessutom för att studera jordlagren under de ytliga stenarna.

Det delområde som i första hand valdes ut för provgropar finns i utredningsområdets mellersta och norra del, sydöst om RAÄ Nederluleå 462:1 och 462:2. Detta område bedömdes i etapp 1 som lämpligt för provgropar, eftersom sluttningen här inte var lika brant som i övrigt och p.g.a. närheten till RAÄ Nederluleå 462. Provgroparna här lades ut selektivt och slumpvis inom ett ca 180x50 m stort område (bilaga 6). De gjordes ca 1x1 m stora och ca 0,2-0,3 m djupa ner till anrikningshorisont med ljusbrun jord. I flera gropar avbröts grävningen av tidsskäl när anrikningshorisonten anades och kunde fastställas med sond sista biten.

För att fastställa status för RAÄ Nederluleå 462:2 utfördes en delundersökning i syfte att se om upplagt material kring en sentida grop endast kan kopplas till gropen eller om lagda stenar och jord kring gropen även består av en byggd anläggning av äldre karaktär. Provgrävningen gjordes således inte för att primärt söka efter fynd i en eventuell gravgömma, eftersom det var en förmodad omgivande vall som undersöktes. Resultatet av provgrävningen i vallen jämfördes sedan med iakttagelser vid sondning och upptagna provgropar utanför anläggningen.

Flera objekt påträffades i etapp 1 som är svårbedömda och där provundersökningar därför övervägdes för fastställelse av status enligt KML. Dessa objekt består huvudsakligen av gropar anlagda i stenig mark, där undersökningar sällan kan antas ge information om jordlager, urlakningsskikt i jordar etc. I två fall kunde viss sondning göras, dock med svårtolkat resultat. Här gjordes jämförelser med provgropar och sondning bredvid objekten och i utredningsområdet i övrigt för att se hur urlakningsprocesser har påverkat jordlagret närmast jordytan. Inga jordprov samlades in. Slutlig bedömning av dessa svårbedömda gropar

har baserats på en samlad värdering av de iakttagelser som var möjliga morfologiskt, vid sondning i och utanför groparna samt i undersökta provgropar i utredningsområdet.

Plan- och profilritning upprättades för RAÄ Nederluleå 462:2, men inte för de provgrävningar som utfördes på markytor där inga indikationer fanns att kartera. Alla grävningar dokumenterades med anteckningar och selektiv fotografering.

Alla provgropar återställdes vid utredningen efter nödvändig dokumentation.

Plan- och profilritningarna för RAÄ Nederluleå 462:2 utfördes i skala 1:20. Ritningarna gjordes för hand med måttband och tumstockar, således utan instrument, i ett fristående koordinatnät. Noggrannheten anpassades till syftet med dokumentationen och förutsättningarna, att fastställa lämningens status och att lämningen inte skulle tas bort. Den valda detaljeringsgraden saknar höjdnivåer för anläggningen som helhet och exakta storlekar på stenar som den byggts av, vilket inte har betydelse för provgrävningens syfte att fastställa status för anläggningen. Lämningen finns nu kvar efter delundersökningen och det är möjligt att vid behov i framtiden göra en mer noggrann dokumentation.

Gjorda iakttagelser av arkeologiskt intresse utanför utredningsområdet mellan RAÄ Nederluleå 462:2 och utredningsområdet har tagits med i bilaga 4 och bilaga 5 (LK 2012:72).

Efter utförd utredning anmäldes registrerade lämningar till Riksantikvarieämbetet för inregistrering i FMIS.

Alla gjorda bedömningar och klassificeringar följer anvisningar i FMIS så långt som bedömdes rimligt. Ett problem i FMIS är att boplotsbegreppen är svårt att tillämpa entydigt. Ett annat problem är att fornlämningsbegreppet utvecklas f.n. inom ramen för minst två pågående utredningar, bl.a. en om bergshistoria. De gjorda bedömningarna och klassificeringarna är av dessa skäl inte statiska utan får betraktas som aktuella vid utredningstillfället.

Utbredningskartor (bilaga 4 och bilaga 6) och shape-filer sammanställdes av Lena Berg Nilsson i samband med kvalitetsgranskning av rapporten.

## Resultat

### *Fältförberedelser*

De förberedande studierna av historiska kartor resulterade i att inga speciella objekt av intresse för den arkeologiska utredningen kunde identifieras.

Generalstabskartan J122-28-1 från 1859-72 ”36.Boden” visar att utredningsområdet består av skogsmark. Öberget heter då ”Ön”. Ängsmark finns väster och sydväst om utredningsområdet. Generalstabskartan J242-36-1 från 1894 har i princip samma information.

Den ekonomiska kartan 24 L 6f Ersnäs från 1948 (flygfoto 1943-44) visar i stort detsamma som generalstabskartan från 1859-78, dock mer preciserat och hur delar av ängsmarken blivit åkermark. En brukningsväg fram till åkrarna/ängarna kommer in från SÖ. I åker- och ängsmarkerna redovisas 12 ängslador (eller möjligen även något annat uthus), alla utanför utredningsområdet, varav två troligen i verksamhetsområdets sydvästligaste del (jfr bilaga 2).

En tegskifteskarta från 1752 (25-NLÅ-50) visar skogsmark i utredningsområdet och namnet ”Öyberget”.

På laga skifteskartan från 1845 (25-NLÅ-275) redovisas skogsskiften och något söder om utredningsområdet både ängsmark och en åkerlycka.

På avvitringskartan från 1846 (25-NLÅ-305:19) redovisas Öberget som ett berg. En ”Vårdkas” på högsta höjden Storberget eller Byberget (troligen Måttsundsberget enligt bilaga 1) har tagits med på kartan. Vårdkasens plats är således norr/nordöst om byn Måttsund och har inget med Öberget att göra.

Litteratursökning, tips från BDX och kontakter med ordsbor resulterade i att två intressanta artiklar i medlemsbladet ”Måttsundarn”, utgivna av Måttsunds intresseförening, har upplysningar om Öberget (Öström 2011 och Öström 2012). På Öberget ska ett gruvförsök ha gjorts på 1800-talet eller kring sekelskiftet 1900 i syfte att utvinna silver. Brytningen skedde för hand så att en omkring två meter lång gång höggs in i bergssidan, med ståhöjd, ungefär som en dörröppning. Inget silver hittades och gruvan fick namnet ”Dillapetgruvan”, med betydelsen att den som sökte efter silver här var en ”schwammel-Petter” som levde lite i drömmarnas värld. Inget är känt bland ordsbor vem han var och varpå han grundade sin förhoppning om silver. Det är inte heller helt klarlagt exakt var gruvan låg. Att den existerar har berättats av tidigare generationer.

Utom detta gruvdriftsförsök har Öberget även haft både stentäkter och grusutvinning (a.a.). En betydande stentäkt ska ha funnits under decennierna före och efter år 1900. Då tog man ut stora mängder stenblock av grå och röd granit på Öbergets sydsluttning ut mot havet. Blocken höggs ut för hand och med hjälp av dynamit. De användes till husgrunder. Spår efter huggmejslarna och raka, huggna stenytter kan man se än i dag.

Rester efter en krossanläggning, som under 1950-talet fanns på Öbergets sydsida, syns än i dag även om naturen i övrigt ska ha tagit tillbaka området för tälten som nu är skogsbeväxt (a.a.). Även Öbergets nordöstra sida har haft betydande tälten. På 1960-talet krossades här makadam för vägbyggen. Därtill togs stora mängder byggsand ut i ett sandtag som fortfarande finns kvar.

Inga tillfrågade ordsbor hade speciella upplysningar om fornlämningar eller andra kulturhistoriska lämningar i utredningsområdet. I projektet Skog & Historia förefaller ingen aktivitet ha ägt rum på Öberget enligt Skogsstyrelsens hemsida ”Skogens pärlor”.

#### *Dokumenterade objekt i utredningsområdet*

Utredningen resulterade i att 11 boplatsgropar registrerades i utredningsområdet, vilka bedöms som fasta fornlämningar. Därtill registrerades ett gruvområde med en skärpning och ett gråbergsvarp, vilka bedöms som övriga kulturhistoriska lämningar.

Objekten förtecknas nedan i en katalog med beskrivningar av lämningarna, deras status och deras koordinater (bilaga 5). I katalogen ingår även fotodokumentation.

Boplatsgroparna finns inom ett ca 150x100 m stort område (NÖ-SV) på en västsluttning med avsatser i klapper eller mycket stenig/blockig moränmark på nivåer kring ca 50-70 m ö.h. Troligen fortsätter området mot NÖ, där enstaka gropar iaktogs utanför utredningsområdet.

Området med boplatsgroparna är svårinventerat med ett stort antal ojämnheter och möjliga omplockningar av stenar i främst klapper. Här förekommer olika slag av mer eller mindre diffusa lämningar och naturbildningar tillsammans med boplatsgroparna, bl.a. stubbtäktsgropar, gamla och yngre rotvältor och kanske lämningar efter mer sentida verksamheter i samband med skogsbruk, jakt och diverse andra aktiviteter.

Klassificeringen boplatsgropar och bedömningen fast fornlämning följer här FMIS och praxis som utvecklats för fornminnestypen i fråga. Vid RAÄ:s fornminnesinventering 1987 registrerades ett urval gropar i klapper, varav ett urval särskilt välbyggda anläggningar bedömdes som fasta fornlämningar och andra som bevakningsobjekt i behov av fördjupade studier. Enligt vad som inrapporterats till FMIS har endast ett mycket litet antal fördjupningsstudier utförts sedan 1987 i syfte att öka kunskapsnivån om denna lämningstyp. Vid dessa undersökningar är det tveksamt om kunskapsnivån generellt har ökat, eftersom inga fynd veterligen har tillvaratagits och endast ett fåtal dateringsförsök har tämligen osäker karaktär (jfr Sanell 1993).

I nuvarande kunskapsläge råder en viss osäkerhet vid klassificeringar och bedömningar av sådana gropar som nu har registrerats i utredningsområdet. Osäkerheten har att göra med att gropar med ungefär samma utseende har uppstått vid olika tider och med olika syften. Ett problem är att särskilja boplatsgropar från större stubbtäktsgropar. I detta fall görs bedömningen att stubbtäktsgropar och andra gropar (boplatsgropar) förekommer i samma område, vilket i enstaka fall gör att klassificeringen blir något osäker. Flertalet gropar som nu registrerats saknar dock stubbtäktskaraktär helt och hållet. Klassificeringen av de något mer svårbedömda objekten har gjorts utifrån en helhetsbedömning, där objektens morfologi (särskilt jämt byggd vall kring gropen), lokalisering (de finns inom ett begränsat område), förekomst av långsamväxande kartlav på stenar samt sondning och provgropar som visar jordlagrens variationer har vägts in.

Min uppfattning är att området med boplatsgroparna bör betraktas som ett ”boplatksområde” (i betydelsen aktivitetsområde) även om definitionen på den sammansatta lämningstypen ”boplat” enligt FMIS är tveksam att använda i detta fall, dels för att inget fyndmaterial har identifierats mellan groparna och dels för att avståndet mellan groparna i flera fall överstiger 20 m.

Gruvområdet som registrerats bör vara den omtalade ”Dillapetgruvan” (Öström 2011 och 2012). Gruvområdet ligger ganska när gränsen för utredningsområdet och om det finns ytterligare spår efter gruvdrift utanför har inte eftersökts. Att just detta objekt bör vara Dillapetgruvan grundas på den tradition som finns om hur och var gruvan anlagts.

#### *Landskapet och undersökta provgropar*

Infartsvägen består av sandmark med goda besiktningsförhållanden i vägen och markberedningsspår (bild 1). Små, ytliga, övergivna täkter förekommer. Under historisk tid har det varit möjligt att landa med båtar på sandstranden utan speciella båtlänningar. Inga objekt att registrera vid utredningen identifierades.

Det planerade täktområdets nedre delar består av finsediment, även sank mark. Här finns spår efter tidigare ängsmarker med diken, huvudsakligen utanför och gränsande till utredningsområdet. Ängslador har funnits enligt den ekonomiska kartan, men inga spår efter sådana noterades vid utredningen.

Högre upp i terrängen finns sluttande moränmark (bild 2, bild 3), med inslag av sank mark i de nedre delarna. Ju högre upp man kommer i sluttningen, desto mer dominerar stenar, stora block och högst upp kalt berg (bild 4). Lodräta bergväggar kontrollerades särskilt med inriktning på om färgfält, indikerande hållmålningar, kan finnas. Inga sådana indikationer identifierades.



*Bild 1. Infartsvägen till verksamhetsområdet i sandig mark. Foto från NÖ.*



*Bild 2. Huvuddelen av verksamhetsområdet består av sluttande moränmark. Foto från Ö.*



*Bild 3. Ju högre upp man kommer i utredningsområdet desto mer domineras moränmarken av stenar och block. Ytligt finare material har svallats ur och sedimenterat längre ner i slutningen. Foto från SÖ.*



*Bild 4. Högst upp i utredningsområdet kalt berg med ibland lodräta bergväggar. Foto från SV.*

Det visade sig att inga topografiskt riktigt bra lägen för förhistoriska boplatser kunde identifieras vid utredningens etapp 1. Av fornlämningsbilden att döma kan dock marken mellan stensättningarna RAÄ Nederluleå 462 och de vid utredningen registrerade boplatsgroparna möjligen vara en plats där man kan ha uppehållit sig. Intrycket okulärt är att platsen möjligen kan ha varit attraktiv för tillfälliga aktiviteter. Topografiskt bör bättre lägen för en mer permanent boplats möjligen finnas på Öberget utanför utredningsområdet, vilket inte undersökts vid denna utredning.

De provgropar som undersöktes mellan RAÄ Nederluleå 462 och de registrerade boplatsgroparna vid utredningen saknade fornlämningsindikationer helt och hållet. Mest givande med provgrävningarna var att studera markprofiler i orörd mark. Det visade sig att markerna som provundersöktes och sondades generellt visade sig ha en mycket svagt utvecklad blekjordsprofil. Brun och brungrå jord dominerade. Endast i undantagsfall kunde tydlig blekjord konstateras, dock aldrig tydlig i profiler (bild 5-8).



*Bild 5 och bild 6. T v den bruna jord som vanligen framträdde vid avtorvning. T h kan möjligen blekjord anas i planbild i djupare rensningsnivå, dock inte i profil. Djupare vid sondning framträdde sådan brun jord som ses nedan i bild 7. Foton från NV.*



*Bild 7. Provgrop med brun jord.  
Foto från Ö.*





*Bild 8. Provgrop med antydning till blekjord som dock inte framträder som en tydlig horisont i gropens profiler. Med ledning av denna, ytterligare ett drygt 10-tal provgropar och sondning blir slutsatsen att sådan blekjord som erfarenhetsmässigt kännetecknar podsolprofiler i regionen och som indikerar hög ålder på gropar och orörda markprofiler saknas till stor del i utredningsområdet. Foto från ÖNÖ.*

*Provundersökningen av RAÄ Nederluleå 462:2*

Ca 40 m SÖ om stensättningen RAÄ Nederluleå 462:1 registrerades den stensamling vid fornminnesinventeringen 1987 som då inte bedömdes som fornlämning (RAÄ Nederluleå 462:2). Även den skulle möjligen ursprungligen kunna ha varit en forntida grav, men enligt den bedömning som gjordes 1987 skulle stensamlingen kunna vara ett resultat av en sentida aktivitet, t.ex. stubbtäkt. Beskrivning som upprättades 1987 lyder:

Stensättning?, rund, 3,5 m i diam och 0,2 m h, yllning av 0,1-0,3 m st stenar, enstaka intill 0,6 m st. Svagt välvd. I stensättningen? är en grop, rund, 1,0 m i diam och 0,3 m dj. Stensättningen? är beväxt med lav, mossa, bärris samt 1 tallplanta. Frågetecknet motiveras av att avgränsningen är diffus i ÖNÖ, samt att gropen ger ett sentida intryck. Vall efter stubbtäktsgrop kan inte uteslutas.

Vid en okulär besiktning nu 2012 konstaterades att objektet kan uppfattas som svårbedömt. Gropen är tveklöst sentida, omgivande vall är något ojämn och sondning indikerar ingen blekjordsbildning på vallen. Dessa faktorer skulle kunna tyda på en sentida datering och får förmodas ha vägt tyngst vid bedömningen 1987. Det som gör att anläggningen trots allt kan vara en stensättning är läget nära en känd stensättning och att gropen skulle kunna ha tagits upp i en gammal anläggning.

Den provundersökning/delundersökning som bedömdes nödvändig för att fastställa fornlämningsstatus föregicks av en uppmätning och planritning av anläggningen (bilaga 7). Uppmätningens resultat kan sägas ifrågasätta tolkningen att anläggningen enbart är ett resultat av den sentida gropen. Form, volym och tendens till äldre grop/insjunkning i mittpartiet gör att det kan vara fråga om en stensättning (se ny beskrivning i bilaga 5). Delundersökningen kunde sedan verifiera att vallen kring den sentida gropen inte verkar uppbyggd av det sand-grus- och stenmaterial som grävdes upp när gropen gjordes. Det översta jordlagret under torven visade sig bestå av mörkgrå jord, möjligen kolinblandad, och därunder visade sig gråbrun jord. Under denna gråbruna jord hade sanden samma bruna nyans som sanden i gropen, den senare möjlig att se tydligt vid sondning. Denna bruna sandjord borde ha funnits överst på vallen om vallen är ett resultat av den sentida grävningen (bild 10 och bilaga 7).

Undersökningen kunde dock inte påvisa blekjord som avgörande indikation på att vallen är gammal (bild 9-11 och bilaga 7). Det jordlager som borde ha blekjord visade sig tvärtom vara mörkfärgat (bild 11 och bilaga 7). Undersökningen inriktades då på att jämföra med naturliga markytor, med sondning och med provgropar. Provgroparna visade tydligare än sondningen att blekjordbildningen i den steniga moränslutningen saknas ibland och kan finnas ibland, då i obetydlig omfattning (bild 5-8 ovan). I detta läge gjordes bedömningen att delundersökningen av RAÄ 462:2 kunde avbrytas och status fastställas.

Utom att blekjord saknas överst i vallen saknas den också där den naturliga markytan finns under vallen. Avsaknad av blekjord på den gamla markytan kan indikera att vallen anlagts kort efter det att landet stigit ur havet.

Ingen rödfärgning (rödockra) eller konstruktionsdetalj i den ursprungliga anläggningen kunde noteras (bild 10 och bild 11).

Slutsatsen av den fördjupade dokumentationen av RAÄ Nederluleå 462:2 och en samlad bedömning av undersökningsresultatet är att objektet bör bedömas som fast fornlämning och klassificeras som stensättning.

Efter delundersökningen återställdes ursprungligt utseende i möjligaste mån, med lavbeksädd stenar överst bland mossor och ris (bild 12).



*Bild 9. Den delundersökta vallen RAÄ Nederluleå 462:2 efter avtorvning. Foto från NNV.*



*Bild 10. Schaktet vid provundersökningen. Foto från NNV.*



*Bild 11. Profilvägg vid delundersökningen av RAÄ Nederluleå 462:2. Foto från ÖNÖ.*



*Bild 12. RAÄ Nederluleå 462:2 efter provundersökning och återställning. Foto från N.*

## Vetenskaplig tolkning

Stensättningarna RAÄ Nederluleå 462:1 och 462:2 tolkas som förhistoriska gravar som av terrängläget att döma bör ha legat ganska nära en samtida strandlinje på en ö i den dåvarande ganska breda fjärden. De bör därför i första hand ges en datering till bronsålder.

Gravarna ingår i ett bosättningsområde kring den dåvarande fjärden som sträckte sig långt in i nuvarande Alåns dalgång (jfr bilaga 1). Basläger fanns längre in i fjärden, kanske där den dåvarande ån mötte fjärden. Halvöar och öar vid och i fjärden nyttjades för jakt, fiske och andra aktiviteter, t.ex. ceremoniella samlingar. Ön med Öberget har sina gravar så att man därifrån har utsikt mot fjärdens inre delar. Troligen användes ön för speciella samlingar, eftersom man valt ön för gravplatser. Gravarna symboliserade både kontinuitet bakåt i tiden och kanske ett slags ”revirmarkeringar” för framtiden i fjärdområdet. De kan t.ex. ha byggts med ett par hundra års mellanrum för att markera den långa kontinuiteten för ”reviret” och samlingsplatsen. P.g.a. landhöjningen och uppgrundade nya landskap bytte man samlingsplats, basläger och tillfälliga uppehållsplatser flera gånger under den flerhundraåriga förhistoriska tiden så att man hela tiden valde platser med anknytning till gynnsamma topografiska lägen med strandanknytning. Därför övergavs så småningom den mer och mer uppgrundade platsen för gravarna på Öberget. Motsvarande bebyggelseutveckling med gravars lokalisering, utseende och förmodade betydelse vid samtida kuster finns vid andra fjärdar i Norrbotten (Klang 2002).

Boplatsgroparnas roll i bebyggelseutvecklingen är inte klarlagd alls (jfr Länsstyrelsen Norrbotten m.fl. 1998 s 59). Troligen har de anlagts för förvaring (jfr Edbom 1994). Deras nivå ca 50-70 m ö.h. gör att de kan vara betydligt äldre än gravarna. Alternativt är de samtida, något yngre eller betydligt yngre. Även från groparna har man utsikt in mot fjärden, om inte skog skymmer sikten. Lokaliseringen kan även förklaras av att klapperfälten här har inbjudit till gropanläggningar. Dock har det inte utretts om liknande gropar finns på andra platser på Öberget. En närliggande tolkning tycks vara att groparna skulle kunna ha att göra med de samlingar/ceremonier som kan förmodas ha ägt rum i anslutning till gravarna nere vid den dåvarande stranden. I så fall bör marken mellan groparna och gravarna ha använts på något sätt som inte framträder arkeologiskt vid en utredning med de metoder som valts här. Alternativt saknas samband mellan gravarna och groparna, men ändå kan aktivitetsplatser som är svåra att fastställa arkeologiskt ha funnits i nära anslutning till groparna.

## Vidare undersökningar

Arkeologiska undersökningar behövs för att försöka öka kunskapen om de registrerade boplatsgroparna och deras närområde. Ett fåtal utförda undersökningar enligt FMIS visar att det är mycket svårt att få fram klagörande fakta om gropar av den karaktär som här har registrerats. Möjligen beror det på att det som förvarats i groparna har tagits därifrån och att daterande fyndmaterial inte finns, eller är mycket svårt att hitta. Alternativt beror det bristande kunskapsläget på att alltför få arkeologiska undersökningar har utförts i gropar av aktuellt slag.

Även förundersökningar kan övervägas för att i detalj precisera det registrerade boplatsområdets utsträckning. Troligen är det dock mycket svårt att fastställa en adekvat utsträckning i ett arkeologiskt fältarbete.

För det registrerade objektet LK 2012:72, beläget omedelbart utanför utredningsområdet, kan en provundersökning övervägas om fornlämningskaraktären ska fastställas mer i detalj. En provundersökning här kan bedömas som tidskrävande med resultat som kan bli svåra att tolka entydigt. Slutsatsen okulärt, att detta objekt i första hand bör betraktas som fast fornlämning, är något osäker. Eftersom objektet ligger utanför utredningsområdet behövs ett särskilt beslut för att göra en närmare undersökning.

Man bör utgå från att Öberget på nivåer ovanför de registrerade gravarna RAÄ Nederluleå 462:1 och 462:2 har besökts flera gånger, kanske i flera olika syften, bl.a. under förhistorisk tid i samband med ceremonier som kan kopplas till gravarna. Exakt vad man då gjorde är omöjligt att utreda. Man kan aldrig utesluta att fornfynd finns gömda/deponerade/tappade i terrängen där inga indikationer syns på marken. Om sådana kommer fram vid grävning ska Länsstyrelsen Norrbotten kontaktas för besked om hur man går vidare.

## Utvärdering

I förhållande till utredningsplanen är målet med utredningen uppfyllt. Utredningen har undersökt om fasta fornlämningar och andra kulturhistoriska lämningar förekommer i utredningsområdet samt fastställt status för RAÄ Nederluleå 462:2. Beskrivningar, fotografering och markeringar i terrängen har utförts. Problem att göra bedömningar har varit betydande, men har lösts genom en samlad bedömning av kunskapsläget allmänt inom norrländsk arkeologi, de registrerade objektens morfologi, markbeskaffenheten i och omkring objekten samt utgångspunkter för bedömningar enligt FMIS, d.v.s. utifrån beprövad vetenskaplig erfarenhet och antikvarisk sakkunskap.

Vid utredningen kunde större ytor ha undersökts under markytan än vad som nu gjordes. Utredningen har dock begränsats tids- och kostnadsmässigt för att avbrytas när tillräcklig faktainsamling för den fortsatta antikvariska processen bedömdes tillfyllest. Större undersökningar under markytan kan vid behov utföras inom ramen för förundersökningar.

Det kan inte råda några oklarheter om att utredningsområdet kunde identifieras i sin helhet i terrängen tack vare koordinater, kartor och snitslar uppsatta av BDJ.

Trots att målet med utredningen är uppfyllt är utredningsresultatet behäftat med vissa osäkerheter. Den osäkerhet som råder är hur många fornlämningar som kan identifieras i det registrerade området med boplatsgropar i klapper. Sammanfattningsvis kan tillförlitligheten i utredningsresultatet bedömas som:

- hög vad gäller redovisningen av fornminnen i utredningsområdet
- hög vad gäller var fasta fornlämningar finns
- hög vad gäller bedömning och klassificering av RAÄ Nederluleå 462:2
- mindre hög vad gäller bedömning av varje enskild lämning i området med boplatsgropar

## Referenser

*Edbom, Gunilla, 1994.* Förvaring i gropanläggningar, med exempel från det cirkumpolära området. C-uppsats i arkeologi. Umeå universitet. Institutionen för arkeologi.

*Enequist, Gerd, 1937.* Nedre Luledalens byar. En kulturgeografisk studie. Geographica 4. Skrifter från Uppsala universitets geografiska institution. Uppsala.

FMIS. Riksantikvarieämbetets Fornminnesregister. <http://www.raa.se/cms/fornsok/start.html>

*Jönsson, Sune, 1987.* Fornminnesinventeringen 1987. Organisationsplan. Riksantikvarieämbetet, Dokumentationsbyrån, sektionen för fornminnesinventering. Promemorior och arbetshandlingar Nr 1987:5.

*Klang, Lennart, 1990.* Fornminnesinventeringen 1987 i Norrbottens och Västerbottens län. I: *Arkeologi i Sverige 1987:213-237.* Riksantikvarieämbetet och Statens historiska museer. Rapport RAÄ 1990:1.

*Klang, Lennart, 2002.* Nordbottnisk förhistoria - en översikt med exempel från östra Norrbotten. I: *Viikinkejä Koillismaalla? Vikingar i nordöstra farleden?* s. 20-50. Nordiskt seminarium Kuusamo 5.-7.10.2001. Redaktörer J. Alavuottunki och E. Lindvall. Kuusamo.

*Klang, Lennart, 2003.* Arkeologisk besiktning Måttsund 12:6. Öberget, Nederluleå socken i Västerbottens län, Luleå kommun, Norrbottens län. Rapport juni 2003 sammanställd på uppdrag av 3GIS, Luleå.

*Klang, Lennart, 2012-06-19.* Undersökningsplan med kostnadsberäkning för särskild arkeologisk utredning inför planerad ny bergtäkt på Öberget i Måttsund, Luleå kommun, Västerbottens län, Norrbottens län. Länsstyrelsens Dnr: 431-5473-2012.

*Klang, Lennart, 2012-08-08.* Kortfattad resultatbeskrivning och digitala foton med anledning av särskild arkeologisk utredning för planering av bergtäkt i Luleå kommun, Norrbottens län, fastigheterna Måttsund 2:7, 39:1, 17:1, 18:7, 18:8, 12:9 och 16:4. Redovisning till Länsstyrelsen Norrbotten.

*Lantmäteriverket.* Historiska kartor (här avses avvittringskartor, laga skifteskartor, generalstabskartor och ekonomiska kartor). <http://historiskakartor.lantmateriet.se/arken/s/search.html>

*Länsstyrelsen Norrbotten, 2009.* Anvisningar för arkeologiska rapporter i Norrbottens län. Uppdaterad april 2009.

*Länsstyrelsen Norrbotten, 2012-05-05.* Förfrågningsunderlag för arkeologisk utredning inför etablering av ny täkt samt tillfartsväg, fastigheterna Måttsund 12:9, 2:7 och 16:4, Nederluleå socken, Luleå kommun, Västerbottens län, Norrbottens län. Dnr: 431-5473-2012.

*Länsstyrelsen Norrbotten, 2012-06-20.* Beslut om särskild arkeologisk utredning med anledning av BDX:s planer på ny täkt samt tillfartsväg inom fastigheterna Måttsund 12:9, 2:7 och 16:4, Nederluleå socken, Luleå kommun, Norrbottens län, Västerbottens län, Norrbottens län. Dnr: 431-5473-2012.

*Länsstyrelsen Norrbotten m.fl. 1998.* Arkeologi i Norrbotten – en forskningsöversikt. Med bidrag av Åjtte, Norrbottens museum, Riksantikvarieämbetet och Silvermuseet. Länsstyrelsen i Norrbottens län, Rapportserie nummer 14/1998.



*Muntliga uppgifter om utredningsområdet:* Ulf Nilsson och Bertil Öström, Måttsund.

*Sanell, Charlotta 1993.* Boplatsgropar och boplatsvallar i klapper. Med förord och appendix av Lennart Klang. Riksantikvarieämbetet, regionkontoret i Luleå. Arbetshandlingar och PM Nr 1993:15.

*SGU 1961.* Jordartskarta. Norrbottens län nedanför Lappmarksgränsen. Skala 1:200 000. Södra bladet. Ser. Ca Nr 39.

*Skogsstyrelsen.* Hemsidan <http://minasidor.skogsstyrelsen.se/skogensparlor/> där resultat redovisas enligt projektet Skog & Historia.

*SNA 1994.* Berg och jord. Temareaktör Curt Fréden. I: *Sveriges Nationalatlas*. Temavärd Sveriges geologiska undersökning.

*Sundström, Hans, 1984.* Bönder Bryter Bygd. Studier i övre Norrlands äldre bebyggelsehistoria. Bothnica 4. Norrbottens museum. Luleå.

*Öström, Bertil 2011.* Gruvor i Måttsund. I: *Måttsundarn, medlemsblad 31 2011*, utgivet av Måttsunds intresseförening.

*Öström, Bertil 2012.* Öberget förr och nu. I: *Måttsundarn, medlemsblad 32 2012*, utgivet av Måttsunds intresseförening.

## Förkortningar

Dnr	Diarienummer
FMIS	Riksantikvarieämbetets digitala informationssystem om fornminnen
HK	Högsta kustlinjen
KML	Kulturminneslagen
M ö.h.	Meter över havet
RAÄ	Riksantikvarieämbetet
SGU	Sveriges geologiska undersökning

I rapporten förekommer vedertagna förkortningar för väderstreck, N, S, V och Ö, samt kombinationer, t.ex. VNV-ÖSÖ (= från västnordväst till östsydöst).

Vid hänvisning till SWEREF 99 TM anges N för nordlig breddgrad och E för östlig.

## Bilagor

**Bilaga 1** (s 27) i denna rapport består av den översiktskarta som upprättats av Länsstyrelsen Norrbotten för detta ärende.

**Bilaga 2** (s 28) består av en den fastighetskarta som upprättats av Länsstyrelsen Norrbotten för detta ärende.

**Bilaga 3** (s 29) består av den exploateringsplan som BDX och Norconsult AB har upprättat för detta ärende.

**Bilaga 4** (s 30-32) består av kartor som visar läget för registrerade objekt och var i Sverige de finns.

**Bilaga 5** (s 33-50) består av en katalog med registrerade objekt beskrivna och fotograferade.

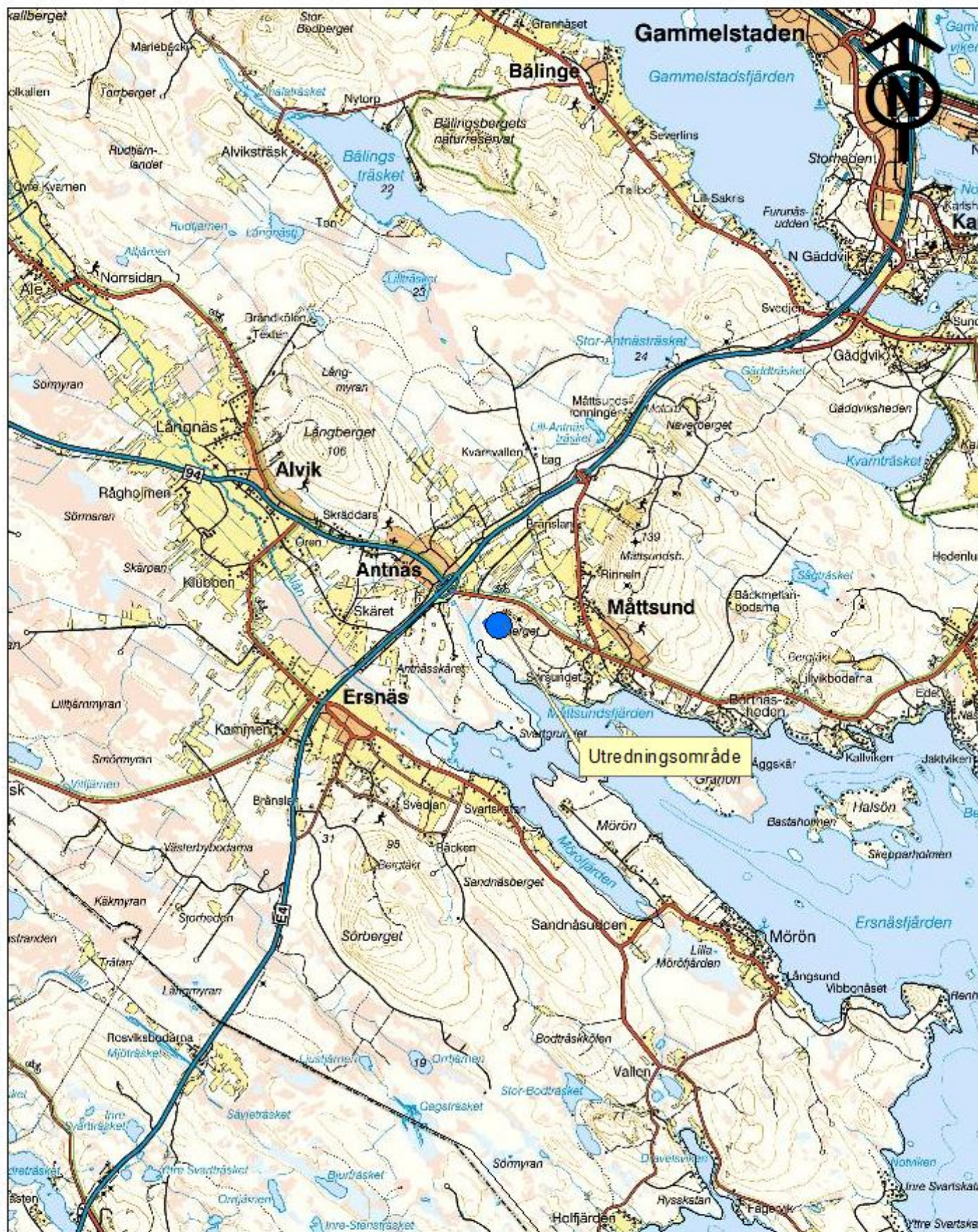
**Bilaga 6** (s 51-52) består av en förteckning (tabell) och en karta som visar var provgropar grävdes.

**Bilaga 7** (s 53-57) består av ritningslista, plan och profil för RAÄ Nederluleå 462:2 och teckenförklaring.

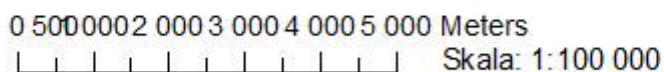
**Bilaga 8** (s 58) består av en fotolista.

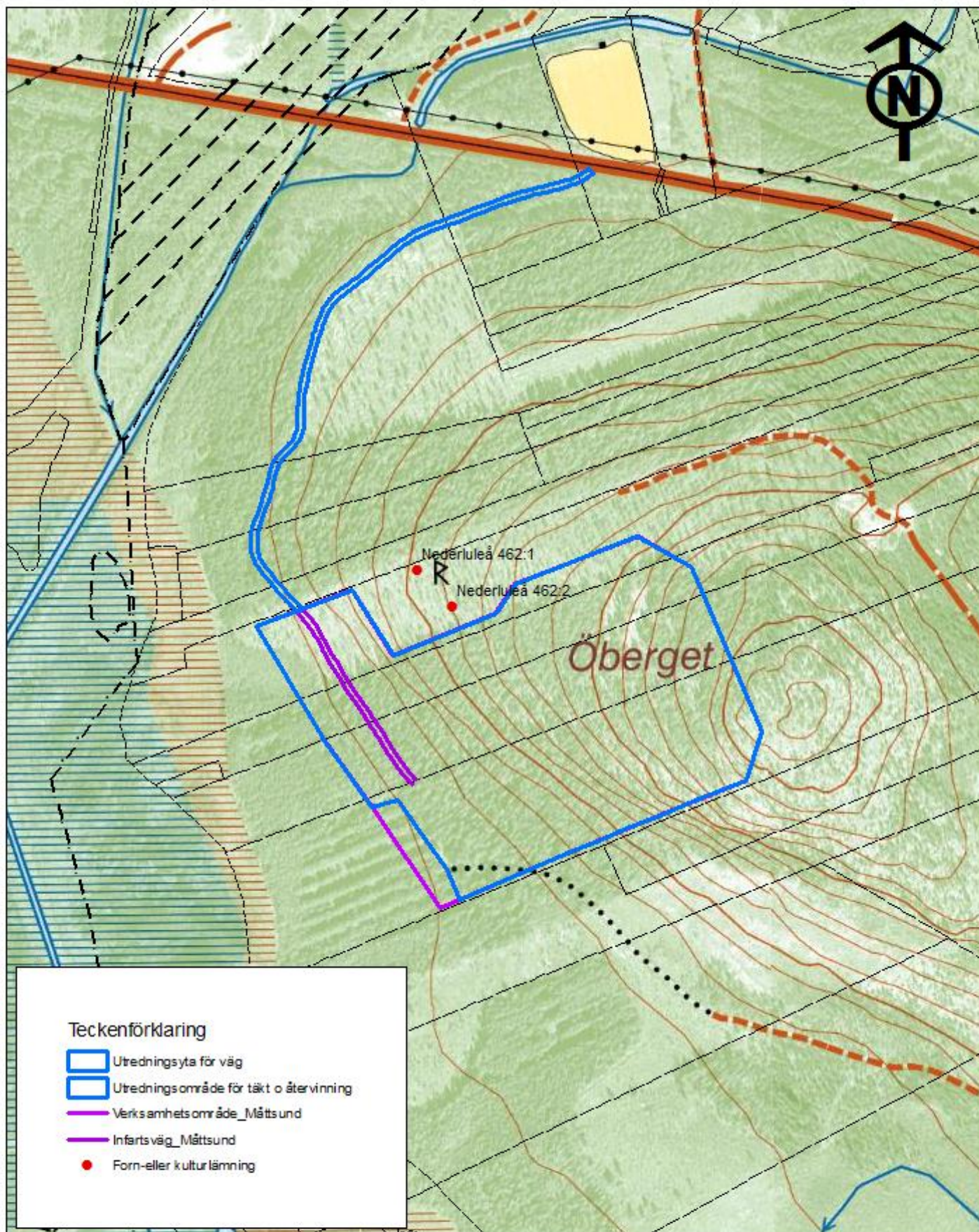
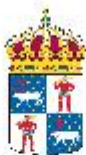
Landskapsarkeologernas publiceringstillstånd för samtliga kartor i denna bilaga:

© Lantmäteriverket Gävle 2008 Medgivande I 2008/1992 gäller för Landskapsarkeologernas digitala publicering.

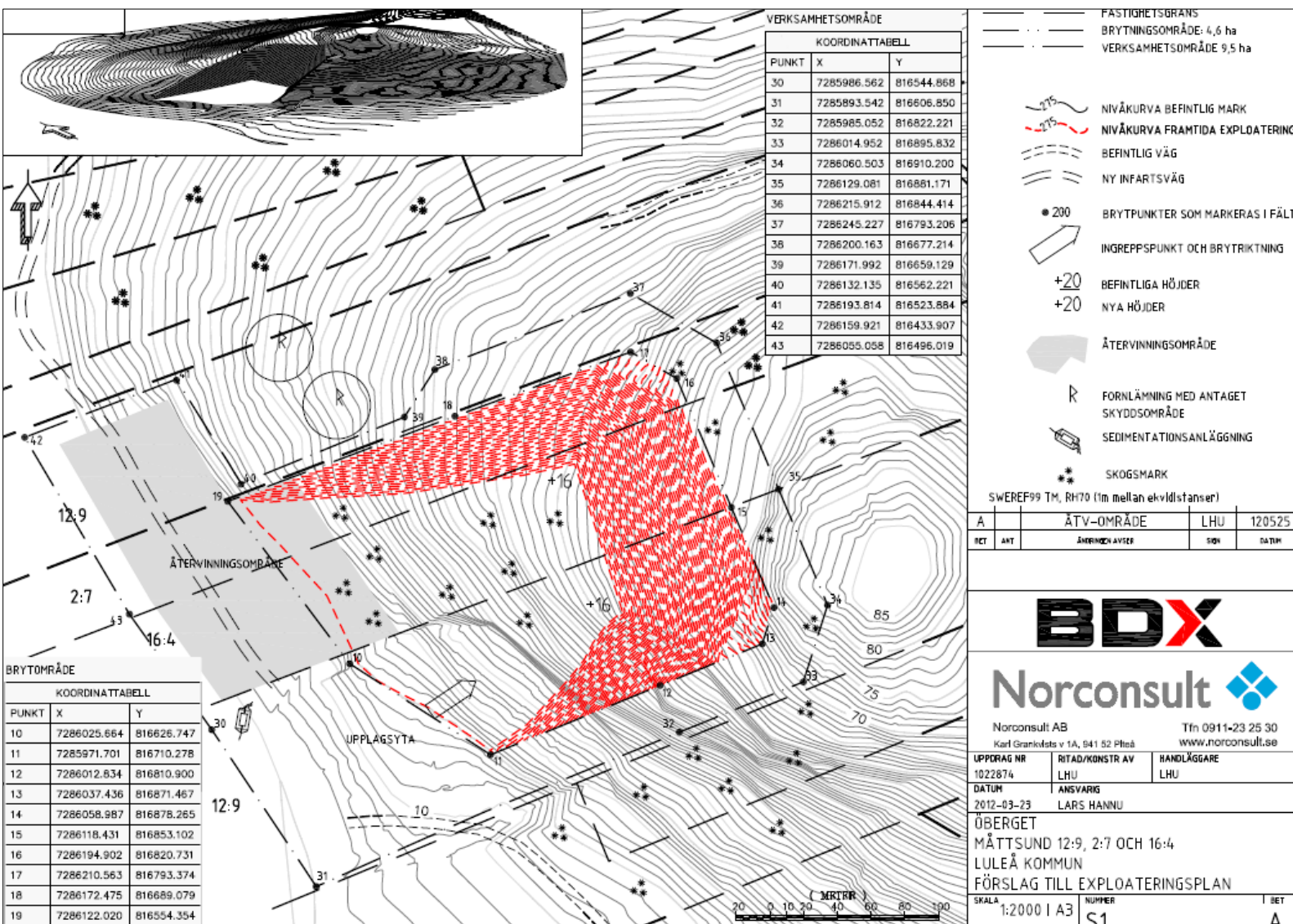


Copyright Lantmäteriet. Ur GSD - Vägkartan.





Bilaga 3



VERKSAMHETSOMRÅDE

KOORDINATTABELL		
PUNKT	X	Y
30	7285986.562	816544.868
31	7285893.542	816606.850
32	7285985.052	816822.221
33	7286014.952	816895.832
34	7286060.503	816910.200
35	7286129.081	816881.171
36	7286215.912	816844.414
37	7286245.227	816793.206
38	7286200.163	816677.214
39	7286171.992	816659.129
40	7286132.135	816562.221
41	7286193.814	816523.884
42	7286159.921	816433.907
43	7286055.058	816496.019

- FASTIGHETSGRÄNS
- - - BRYTNINGSOMRÅDE: 4,6 ha
- VERKSAMHETSOMRÅDE 9,5 ha
- NIVÅKURVA BEFINTLIG MARK
- NIVÅKURVA FRAMTIDA EXPLOATERING
- BEFINTLIG VÄG
- NY INFARTSVÄG
- 200 BRYTPUNKTER SOM MARKERAS I FÄLT
- INGREPPSPUNKT OCH BRYTRIKTNING
- BEFINTLIGA HÖJDER
- NYA HÖJDER
- ÅTERVINNINGSOMRÅDE
- FORNLÄMNING MED ANTAGET SKYDDSOmrÅDE
- SEDIMENTATIONSANLÄGGNING
- SKOGSMARK

SWEREF99 TM, RH70 (1m mellan ekvildstanser)

A	ÄTV-OMRÅDE	LHU	120525
RET	ART	ÄNDRINGSVYER	SDN DATUM

BRYTOMRÅDE

KOORDINATTABELL		
PUNKT	X	Y
10	7286025.664	816626.747
11	7285971.701	816710.278
12	7286012.834	816810.900
13	7286037.436	816871.467
14	7286058.987	816878.265
15	7286118.431	816853.102
16	7286194.902	816820.731
17	7286210.563	816793.374
18	7286172.475	816689.079
19	7286122.020	816554.354

Norconsult AB  
Karl Granviksvägen 1A, 841 52 Pittå  
Tfn 0911-23 25 30  
www.norconsult.se

UPPDRAG NR	RITAD/KONSTR AV	HANDLÄGGARE
1022874	LHU	LHU
DATUM	ANSVARIG	
2012-03-23	LARS HANNU	

ÖBERGET  
MÅTTSUND 12:9, 2:7 OCH 16:4  
LULEÅ KOMMUN  
FÖRSLAG TILL EXPLOATERINGSPLAN

SKALA	NUMMER	I BET
1:2000 I A3	S1	A



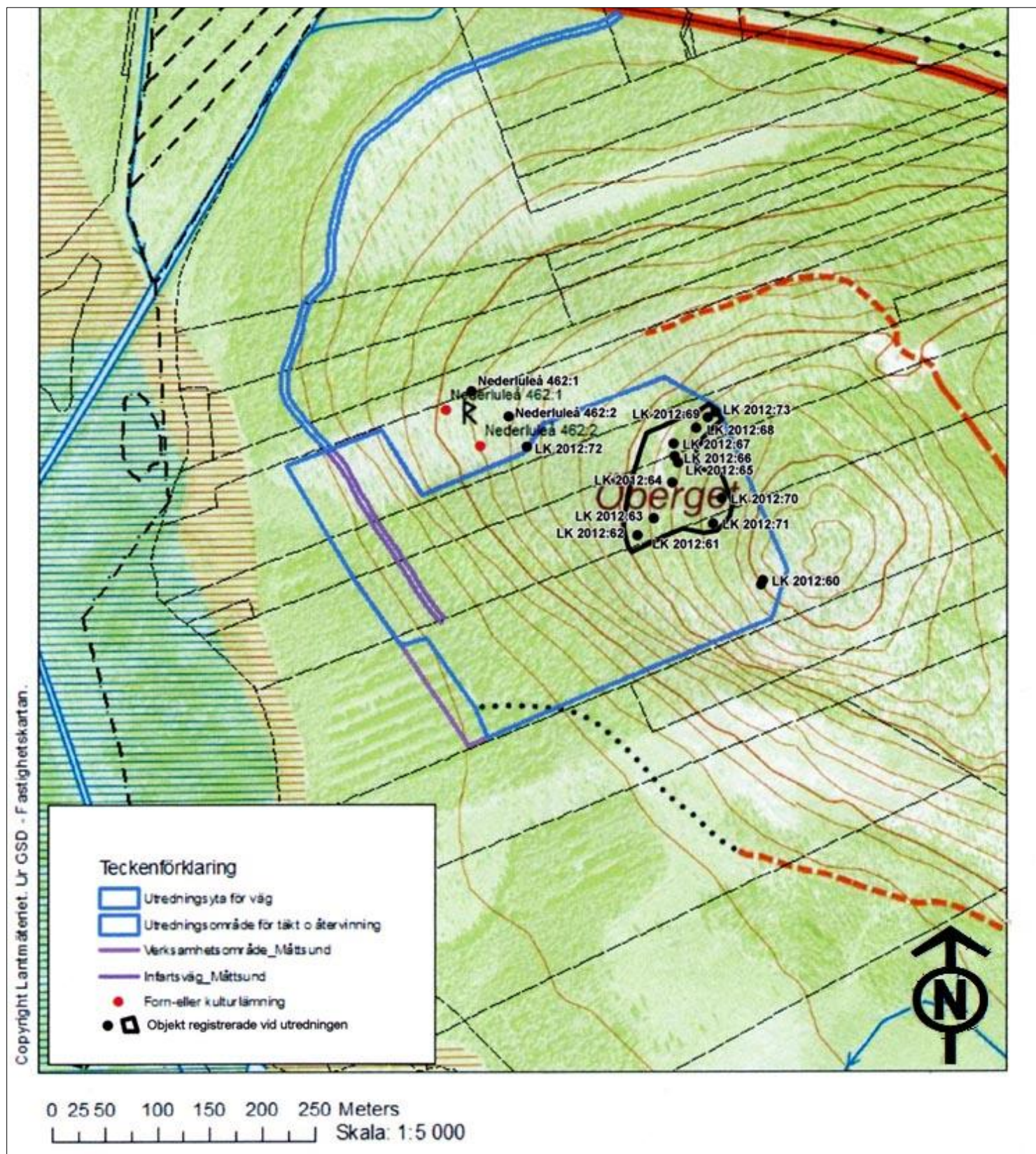
## KARTOR

Registrerade lokaler vid utredningen  
och  
var i Sverige de finns



*Karta som visar platsen för den särskilda utredningen vid Måttsund anges med röd prick på Sverigekarta och på karta med Norrbottens län, indelad i kommuner.*

Kartan nedan visar läget för registrerade objekt vid utredningen. Underlagskarta (Lantmäteriets fastighetskarta i skala 1:5 000) med utredningsområde och tidigare registrerade lokaler enligt Länsstyrelsen Norrbotten (se bilaga 2).





## KATALOG

Registrerade objekt vid utredningen

<b>RAÄ Nederluleå 462:2</b>	<b>Stensättning</b>
Kartblad	24L6f Ersnäs
Koordinater	N:7286207 E:816644
Registrering	2012-07-10 av LK Konsult (tidigare 1987-06-10 och 1987-11-02 av RAÄ)
Bedömning	Fast fornlämning
M ö.h. Terräng	30-35 V-sluttande mycket stenig/blockig moränmark. Skogsmark, hygge.
Beskrivning	<b>Stensättning</b> , oval, 4,5x4 m (NNV/NV-SSÖ/SÖ) och 0,2 m hög. Fyllning av 0,2-0,4 m stora stenar. Nära mitten en i sen tid grävd grop, 1 m i diameter och 0,4 m djup, vilken troligen grävts i en gammal grop/insjunkning, ca 1,8x1,2 m (Ö-V) och 0,1 m djup. Vid den i sen tid grävda gropen har material med några intill 0,6 m stora stenar lagts upp på fyllningen i stensättningens västra del som en förhöjning, 2,3x0,8 m stor (NNV-SSÖ) och intill 0,2 m hög, med enstaka stenar även längre ner mot V. I kanten i SÖ skador av gammal rotvälta. Beväxt med tre tallplantor, mossa och ris.
Övrig kommentar	Vid fornminnesinventering 1987 bedömd som övrig kulturhistorisk lämning med ledning av den sentida gropen. Bedömningen 2012 baserad på provundersökning i samband med särskild utredning. Felinprickad 1987.



*Foto från ÖNÖ.*

<b>LK 2012:60</b>	<b>Gruvområde med skärpning ("gruvhål") och gråbergsvarp ("bergshistorisk anläggning annan")</b>
Kartblad Koordinater	24L6f Ersnäs Gruvhålet N:7286051 E:816883 Gråbergsvarpet N:7286047 E:816881
Registrering	2012-07-06
Bedömning Namn	Övrig kulturhistorisk lämning Dillapetgruvan
M ö.h. Terräng	70-80 Höglänt brant bergssluttning mot SV med berg i dagen och rikligt med stora block i branten. Gles blandskog, mest tall.
Beskrivning	<p><b>Gruvområde</b>, ca 10-15 m i diameter, bestående av en <b>skärpning</b> som dagbrott och ett <b>gråbergsvarp</b>.</p> <p><b>Skärpningen ("gruvhålet")</b> består av ett dagbrott 3 m i diameter med i NV-N-SÖ en ca 4 meter hög närmast lodrät vägg med något överhäng ner till sulan. Dagbrottet har gått in i bergväggen så att det är helt öppet mot SV. På sulan en del nedfallen skrotsten. Bergväggen är i SÖ ganska jämn med närmast konkav yta, men har i N mestadels skrovlig yta. Bergarten är grå, brun och röd. Ett parti av bergväggens skrovliga del har två borrhål med 3-4 cm i diameter. Kartlav på bergväggen är 2 cm i diameter.</p> <p><b>Gråbergsvarpet</b>, omedelbart framför dagbrottet, är 7 m i diameter och 1 m högt av 0,2-1,5 m stora stenar, varav några med borrhål, 3 cm i diameter. Varpets lodräta höjd i den tämligen branta bergsslutningen är ca 2,5 m. Kartlav upp till 4 cm i diameter, bl.a. i borrhål. Enstaka stenar och block även nedramlade nedanför varpet.</p>
Övrig kommentar, tradition och tidigare anteckningar	Enligt ordsboro ska ett gruvförsök ha ägt rum under 1800-talet eller vid tiden kring sekelskiftet 1900, då silver eftersöktes (utan att anträffas). Traditionen finns nedtecknad i medlemsbladet "Måttsundarn" nr 31 2011 (artikeln "Gruvor i Måttsund" av Bertil Öström) och nr 32 2012 (artikeln "Öberget förr och nu" av Bertil Öström).



*Dillapetgruvan. Foto från S.*



*Borrhål i gruvväggen. Foto från SÖ.*



*Gråbergsvarpet framför gruvan. Foto från SÖ.*

LK 2012:61	<b>Område med boplatsgropar (sammansatt lämningstyp ”boplats”)</b>
Kartblad	24L6f Ersnäs
Koordinater	Se ingående objekts koordinater
Registrering	2012-07-06
Bedömning	Fast fornlämning
M ö.h. Terräng	50-70 NV/V-sluttande stenig/blockig moränmark med inslag av mindre klapperstensfält. Gles blandskog, mest tall.
Beskrivning	<p><b>Område med boplatsgropar</b>, oklar utsträckning. Inom angivet område <b>i klapper och mycket stenig/blockig moränmark</b>, ca 150x100 m (NÖ-SV), kan ett 20-tal gropar ses, av vilka 11 bedöms som boplatsgropar medan övriga har oklar karaktär.</p> <p><b>Boplatsgroparna</b> är runda eller rundade (en är mer oregelbunden), 0,7-2 m i diameter och 0,1-0,5 m djupa. Bottenplanen är varierande och oregelbundna, 0,1-1 m i diameter. Vall kring kanten 0,5-2,5 m bred och intill 0,3 m hög. Stenarna är vanligen 0,2-0,5 meter stora, även block intill 1,5 m stora förekommer. Kartlavsstorlekar på flertalet anläggningar avviker inte från kartlavsstorlekar på intilliggande klapperstensfält. Tre har egenskaper som gör bedömningen något osäker (se beskrivningar av varje grop). <b>Groparna av mer oklar karaktär</b> är mindre än ovan beskrivna boplatsgropar och/eller saknar regelbunden vall runt om.</p> <p>I området förekommer även diffusa stenformationer, gropar som bedöms som stubbtäktsgropar och gropar som bedöms som gamla rotvältor.</p>
Övrig kommentar	Boplatsgroparna beskrivs nedan var och en. Området fortsätter mot NÖ, där noggrann inventering inte har utförts utanför utredningsområdet.



Foto från Ö.

<b>LK 2012:62</b>	<b>Boplatsgrop (i klapper)</b>
Kartblad	24L6f Ersnäs
Koordinater	N:7286094 E:816765
Registrering	2012-07-06
Bedömning	Fast fornlämning
M ö.h. Terräng	50-55 Litet klapperstensfält i SV-sluttande stenig/blockig moränmark. Blandskog, mest tall.
Beskrivning	<b>Boplatsgrop i klapper</b> , 1,5 m i diameter och 0,3 m djup. Bottenplanet är 1 m i diameter. Vall kring kanten, 1-2,5 m bred och 0,1-0,3 m hög, högst i SV. Stenarna är 0,2-0,7 m stora. En sten på bottenplanet är 0,6 m stor. Kartlav på stenarna såsom i omgivande klapperfält. Beväxt med 1 tallplanta och delvis övermossad.
Övrig kommentar	Välbyggd vall kring kanten. Stor sten på bottenplanet gör att stubbtäktsgropskaraktär saknas. Ingår i LK 2012:61.



*Foto från NV.*

<b>LK 2012:63</b>	<b>Boplatsgrop</b>
Kartblad	24L6f Ersnäs
Koordinater	N:7286110 E:816780
Orientering	20 m NÖ/NNÖ om LK 2012:62
Registrering	2012-07-10
Bedömning	Fast fornlämning
M ö.h. Terräng	55 V-sluttande stenig/blockig moränmark intill litet klapperstensfält. Blandskog, mest tall.
Beskrivning	<b>Boplatsgrop</b> , 2 m i diameter och 0,3 m djup. Bottenplanet är 1x0,4 m (NNV-SSÖ). Vall kring kanten, 1-2 m bred och 0,3 m hög. Stenarna är 0,4-0,6 m stora, även block intill 1,5 m stora förekommer. Beväxt med mossa och 1 tall och 1 björk.
Övrig kommentar	Svårbedömd funktion. Ingen tydlig blekjordsbildning med mest brun jord vid sondning mellan stenar i gropen, men det förekommer även grå jord. Morfologi och sammanhang tyder på fornlämning men avsaknad av tydlig blekjord gör bedömningen osäker. Ingår i LK 2012:61.



*Foto från NV.*



<b>LK 2012:64</b>	<b>Boplatsgrop i klapper</b>
Kartblad	24L6f Ersnäs
Koordinater	N:7286144 E:816798
Orientering	Ca 40 m N/NNÖ om LK 2012:63
Registrering	2012-07-10
Bedömning	Fast fornlämning
M ö.h.	Ca 60
Terräng	Litet klapperstensfält i V-sluttande stenig/blockig moränmark. Blandskog, mest tall.
Beskrivning	<b>Boplatsgrop i klapper</b> , 1,3 m i diameter och 0,1 m djup. Bottenplanet är 0,3 m i diameter. Vall kring kanten, 1-2 m bred och 0,2 m hög. Stenarna är 0,1-0,7 m stora. En sten på bottenplanet är 0,7 m lång. Kartlav på stenarna såsom i omgivande klapperfält. Något mossbeväxt.
Övrig kommentar	Jämn välbyggd vall kring kanten. Tre mindre gropar med oklar karaktär 1-10 m från boplatsgropen. Ingår i LK 2012:61.



*Foto från SÖ.*

<b>LK 2012:65</b>	<b>Grop i klapper</b>
Kartblad	24L6f Ersnäs
Koordinater	N:7286163 E:816803
Orientering	Ca 20 m N/NNÖ om LK 2012:64
Registrering	2012-07-10
Bedömning	Övrig kulturhistorisk lämning
M ö.h. Terräng	Ca 60 Litet klapperstensfält i VNV-sluttande stenig/blockig moränmark. Blandskog, mest tall.
Beskrivning	<b>Grop i klapper</b> , 1,3 m i diameter och 0,2 m djup. Bottenplanet är 0,8-1 m i diameter. I S-V vall kring kanten, 1-2 m bred och 0,2 m hög. I övrigt begränsas gropen av block och enstaka upplagda stenar. Stenarna är 0,2-0,5 m stora, blocken intill 1,5 m stora. Kartlav på stenarna såsom i omgivande klapperfält. Något övermossade stenar.
Övrig kommentar	Svårbedömd funktion. Sammanhang, kartlav och tendens till blekjord vid sondning mellan stenar tyder på fornlämning, men sentida karaktär morfologiskt gör bedömningen osäker. Ingår i LK 2012:61.



*Foto från N.*

<b>LK 2012:66</b>	<b>Boplatsgrop i klapper</b>
Kartblad	24L6f Ersnäs
Koordinater	N:7286169 E:816800
Orientering	4 m NV om LK 2012:65
Registrering	2012-07-10
Bedömning	Fast fornlämning
M ö.h. Terräng	55-60 Litet klapperstensfält i VNV-sluttande stenig/blockig moränmark. Blandskog, mest tall.
Beskrivning	<b>Boplatsgrop i klapper</b> , 1 m i diameter och 0,2 m djup. Bottenplanet är 0,2 m i diameter. Vall kring kanten, 1-1,5 m bred och 0,1-0,2 m hög, högst i SV. Stenarna är 0,2-0,5 m stora. Kartlav på stenarna såsom i omgivande klapperfält.
Övrig kommentar	Jämn vall byggd kring kanten. Minst en mindre grop med oklar karaktär ca 10 m från boplatsgropen. Ingår i LK 2012:61.



*Foto från Ö.*

<b>LK 2012:67</b>	<b>Boplatsgrop i klapper</b>
Kartblad	24L6f Ersnäs
Koordinater	N:7286181 E:816799
Orientering	12 m NNV om LK 2012:66
Registrering	2012-07-10
Bedömning	Fast fornlämning
M ö.h. Terräng	55-60 Litet klapperstensfält i VNV-sluttande stenig/blockig moränmark. Blandskog, mest tall.
Beskrivning	<b>Boplatsgrop i klapper</b> , oregelbunden, 1,5-2 m i diameter och 0,5 m djup. Bottenplanet är 0,6 m i diameter. Vall kring kanten, 1,5-2 m bred och 0,2 m hög. Stenarna är 0,2-0,5 m stora, även intill 1,5 m stora block förekommer. En sten på bottenplanet är 0,5 m stor. Kartlav på stenarna såsom i omgivande klapperfält.
Övrig kommentar	Jämn vall kring kanten och grop som saknar stubbtäktskaraktär. En mindre grop med oklar karaktär ca 10 m VNV om boplatsgropen. Ingår i LK 2012:61.



*Foto från N.*

<b>LK 2012:68</b>	<b>Boplatsgrop</b>
Kartblad	24L6f Ersnäs
Koordinater	N:7286196 E:816820
Orientering	Ca 25 m NÖ om LK 2012:67
Registrering	2012-07-10
Bedömning	Fast fornlämning
M ö.h. Terräng	60-65 VNV-sluttande stenig/blockig moränmark intill litet klapperstensfält. Blandskog, mest tall.
Beskrivning	<b>Boplatsgrop</b> , 1-1,5 m i diameter och 0,1 m djup. Bottenplanet är 0,2 m i diameter i västra delen av gropen. Vall kring kanten, 1-1,5 m bred och 0,2 m hög. Stenarna är 0,2-0,5 m stora, även intill 1,2 m stora block förekommer. Beväxt med mossa och 2 björkar.
Övrig kommentar	Svårbedömd funktion. Välbyggd vall kring obetydligt gropdjup. Ingår i LK 2012:61.



*Foto från NV.*

<b>LK 2012:69</b>	<b>Boplatsgrop</b>
Kartblad	24L6f Ersnäs
Koordinater	N:7286206 E:816831
Orientering	Ca 11 m NNÖ om LK 2012:68
Registrering	2012-07-10
Bedömning	Övrig kulturhistorisk lämning
M ö.h. Terräng	60-65 VNV-sluttande stenig/blockig moränmark intill litet klapperstensfält. Blandskog, mest tall.
Beskrivning	<b>Boplatsgrop</b> , 1,5 m i diameter och 0,3 m djup. Bottenplanet är 1x0,5 m (NNV-SSÖ). Vall kring kanten, 1-1,5 m bred och 0,2 m hög, i N och Ö 1,2-1,5 m stora block i stället för vall. Stenarna är 0,2-0,7 m stora. Beväxt med mossa och 1 tall.
Övrig kommentar	Svårbedömd funktion. Ingen påtaglig blekjord vid provstick med sond gör bedömningen osäker. Provstick med sond och provgropar i närheten visar att blekjordsbildningen ofta är obetydlig, vilket gör åldersbedömningen problematisk. Ingår i LK 2012:61.



*Foto från NNV.*

<b>LK 2012:70</b>	<b>Boplatsgrop i klapper</b>
Kartblad	24L6f Ersnäs
Koordinater	N:7286129 E:816844
Registrering	2012-07-10
Bedömning	Övrig kulturhistorisk lämning
M ö.h. Terräng	65-70 VNV-sluttande mycket stenig/blockig moränmark. Blandskog, mest tall och gran.
Beskrivning	<b>Boplatsgrop i klapper</b> , 0,7 m i diameter och 0,5 m djup intill ett 2 m stort block. Bottenplanet är 0,6 m i diameter. Upplagd sten i V, där en vall är 1,5 m bred och 0,3 m hög. Stenarna är 0,2-0,6 m stora, även block 0,7-2 m stora förekommer. Beväxt med mossa.
Övrig kommentar	Upplagda stenar intill grop med oklar karaktär intill ett block ca 15 m SSÖ om boplatsgropen. Ingår i LK 2012:61.



*Foto från NV.*

<b>LK 2012:71</b>	<b>Boplatsgrop</b>
Kartblad	24L6f Ersnäs
Koordinater	N:7286105 E:816836
Orientering	Ca 23 m SSV om LK 2012:70
Registrering	2012-07-10
Bedömning	Fast fornlämning
M ö.h.	65-70
Terräng	V-sluttande mycket stenig/blockig moränmark. Gles blandskog, mest tall och gran.
Beskrivning	<b>Boplatsgrop</b> , 1,5 m i diameter och 0,5 m djup. Bottenplanet är 0,1 m i diameter. Vall kring kanten, 1-1,5 m bred och 0,2 m hög. Stenarna är 0,2-0,5 m stora. De är helt eller delvis övermossade. Beväxt med björksly.
Övrig kommentar	Vällagd vall kring kanten. Ingår i LK 2012:61.



*Foto från NV.*



<b>LK 2012:72</b>	<b>Boplatsgrop</b>
Kartblad	24L6f Ersnäs
Koordinater	N:7286178 E:816661
Orientering	Omedelbart VNV om utredningsområdet
Registrering	2012-07-12
Bedömning	Fast fornlämning med viss tvekan
M ö.h.	35-40
Terräng	VSV-sluttande mycket stenig moränmark. Hygge.
Beskrivning	<b>Boplatsgrop</b> , oval, 2,5x2 m (NNV-SSÖ) och 0,3 m djup. I ytan enstaka stenar, 0,1-0,2 m stora. Brant sluttning i VSV ner till bottenplanet och flack sluttning i ÖNÖ ner till bottenplanet. Bottenplanet är 1,2x0,3 m. Vall kring kanten, 1-2,5 m bred och 0,1-0,2 m hög, högst i V. I vallen i ÖNÖ en öppning, 0,5 m bred. Vid provstick med sond framkommer dels rikligt med stenar under mossa, dels blekjord under bottenplanet, men ingen blekjord i vallen. Beväxt med 1 stubbe.
Övrig kommentar	Svårbedömd funktion. Gropens morfologi har delvis karaktär av gammal rotvälta, men vallens karaktär runt om och närhet till stensättningar gör att boplatsgrop är mest trolig bedömning (möjligen med sekundär rotvälta?). Inte fullständigt utredd, då gropen är belägen utanför utredningsområdet. Kan provundersökas vid behov.



*Foto från NÖ.*

<b>LK 2012:73</b>	<b>Boplatsgrop</b>
Kartblad	24L6f Ersnäs
Koordinater	N:7286211 E:816838
Orientering	10 m Ö om LK 2012:69
Registrering	2012-07-19
Bedömning	Fast fornlämning
M ö.h. Terräng	60-65 VNV-sluttande stenig/blockig moränmark intill litet klapperstensfält. Blandskog, mest tall.
Beskrivning	<b>Boplatsgrop</b> , 2 m i diameter och 0,4 m djup. Bottenplanet är 1 m i diameter. Vall kring kanten, 1-1,5 m bred och 0,2-0,3 m hög, av 0,5-0,6 m stora stenar och block intill 1 m stora. Beväxt med mossa, 1 gran och 1 tall.
Övrig kommentar	Svårbedömd funktion i mycket blockig mark. Svårbedömda jordlager i den blockiga marken. Gropen tydlighet och jämnhet har fornlämningskaraktär. Ingår i LK 2012:61.



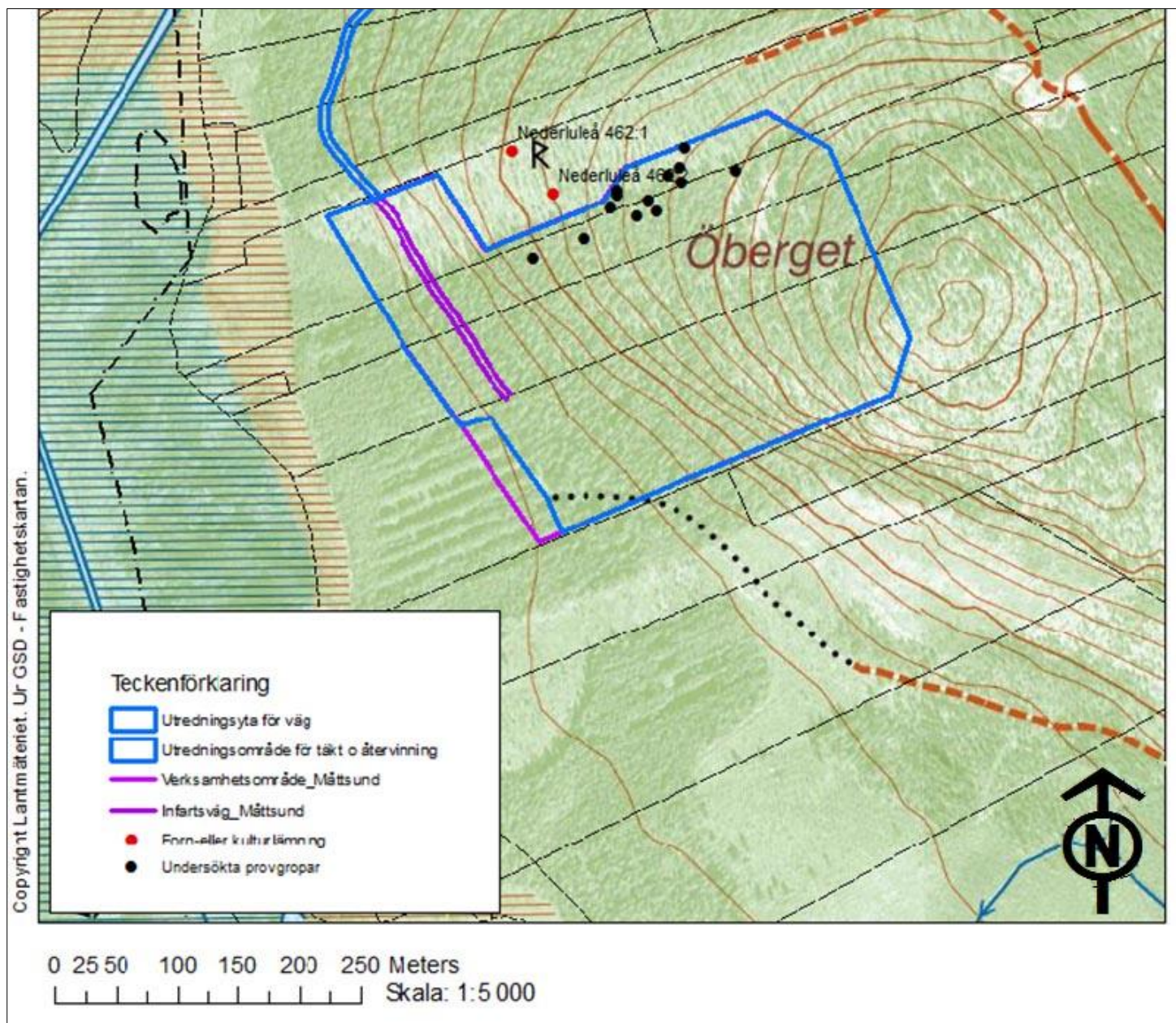
*Foto från SÖ.*

Förteckning (tabell) och karta och som visar var provgropar grävdes

**Tabell med läget för undersökta provgropar**

<b>Koordinat N</b>	<b>Koordinat E</b>	<b>Kommentar</b>
7286196	816765	Blandad stenstorlek. Brun och gråbrun jord.
7286199	816720	Småstenar. Brun och gråbrun jord.
7286187	816721	Småstenar. Brun och gråbrun jord.
7286193	816711	Småstenar. Brun och gråbrun jord.
7286164	816701	Småstenar. Brun och gråbrun jord.
7286172	816694	Blandad stenstorlek, mest småstenar. Brun och gråbrun jord
7286176	816669	Småstenar. Brun jord.
7286215	816723	Mest småstenar. Brun och gråbrun jord.
7286180	816669	Småstenar. Mest brun jord.
7286141	816643	Mest småstenar och brun jord.
7286125	816602	Mest småstenar och brun jord.
7286167	816664	Småstenar. Brun jord.
7286160	816685	Blandad stenstorlek. Brun och gråbrun jord.

Kartan nedan visar var ett 15-tal provgropar kontrollerades. I anslutning till provgroparna utfördes även intensiv sondning. Inga fornlämningsindikationer framkom i groparna eller vid sondningen. Underlagskarta (Lantmäteriets fastighetskarta i skala 1:5 000) med utredningsområde enligt Länsstyrelsen Norrbotten (se bilaga 2).



## Ritningslista, plan och profil RAÄ Nederluleå 462:2 och teckenförklaring

**Ritningslista**

Ritning	Nummer	Typ	Skala	Antal
1	RAÄ Nederluleå 462:2	Plan och profil, hela anläggningen	1:20	1
2	RAÄ Nederluleå 462:2	Plan och profil, endast undersökningsytan	1:20	1

**Plan och profil**

På följande fyra sidor (s 54-57) redovisas:





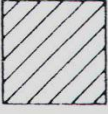

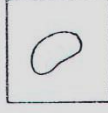

1. Ritning nr 1. Konceptritning original ritad i fält. Denna ritning består av en och samma planritning som redovisas på tre sidor. De två första sidorna redovisar all information som ritades i fält. Denna redovisas överlappande på två sidor för att bibehålla skalan 1:20. Eftersom det är en och samma karta redovisas RAÄ-nummer på den första sidan och skalstreck och norrpil på den andra sidan.

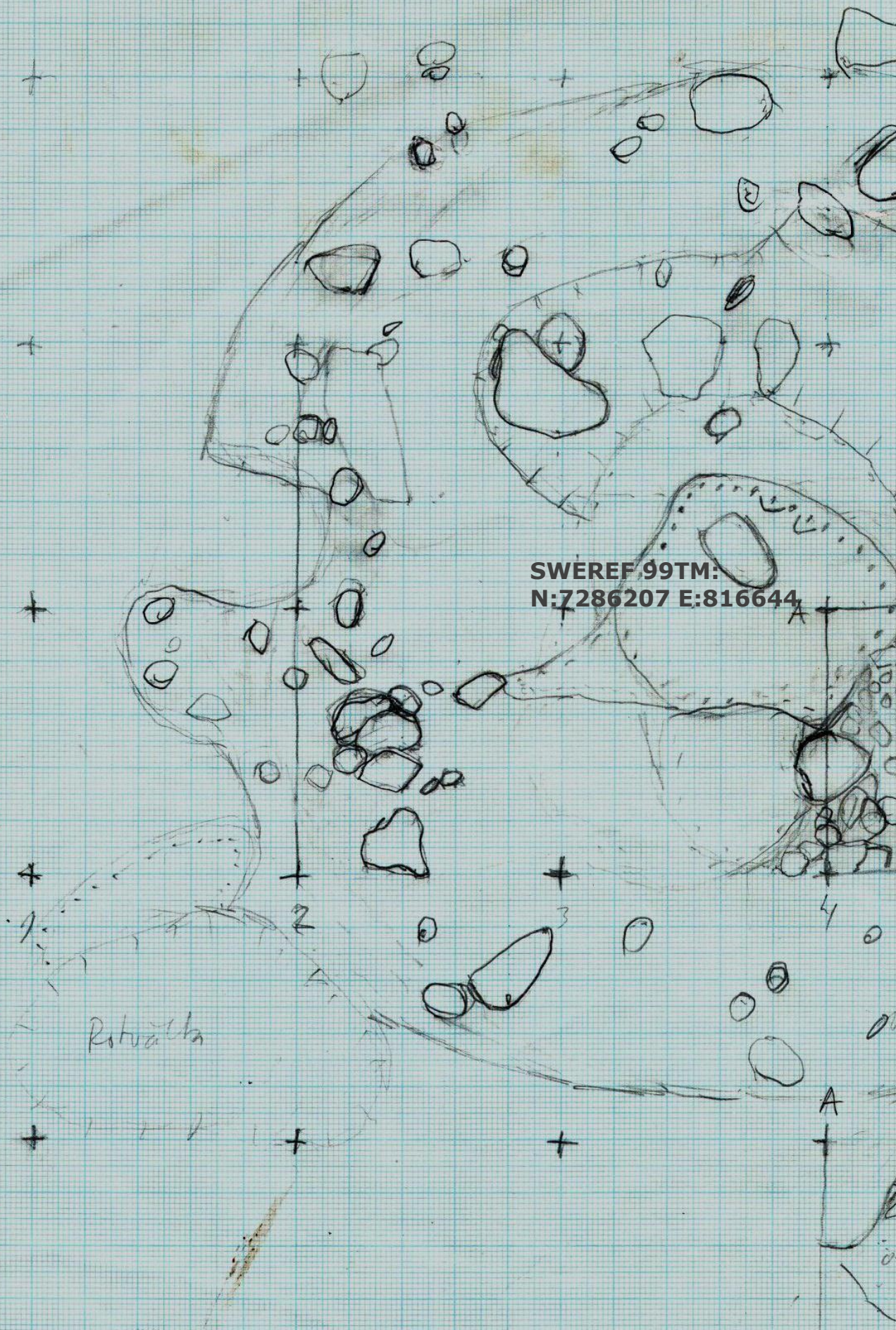
Planen redovisar hur anläggningen ser ut före avtorvning, med undantag för ytan A-B-4-6 som visar stenar efter avtorvning. Profilen ritas för linjen A-B. Den redovisas nedanför planen. Profilen ritad från ÖNÖ.

Efter sidan med ritning nr 2 redovisas ett utdrag ur ritning nr 1 en gång till, denna gång för att på en och samma sida visa hela anläggningen i plan i skala 1:20. RAÄ-nummer, norrpil och skalstreck finns således på de två tidigare sidor där all information finns. Utom det som redovisas på teckenförklaringen nedan visas även anläggningens ytterbegränsning på ritning nr 1. Beskrivning, se bilaga 5.

2. Ritning nr 2. Renritad del av ritning nr 1. Ritningen har i princip samma information som ritning 1, men avser att vara mer tydlig. Renritningen har utelämnat markering för sand och grus, som finns i hela profilväggen, dock mest i det understa utgrävda lagret (jfr ritning nr 1 och bild nr 11).

**Teckenförklaring för ritningarna 1 och 2:**

	Torv		Fördjupning
	Kraftigt färgad jord		Förhöjning
	Svagt färgad jord		Sand
	Sten		Sand och grus



SWEREF 99TM:  
N:7286207 E:816644

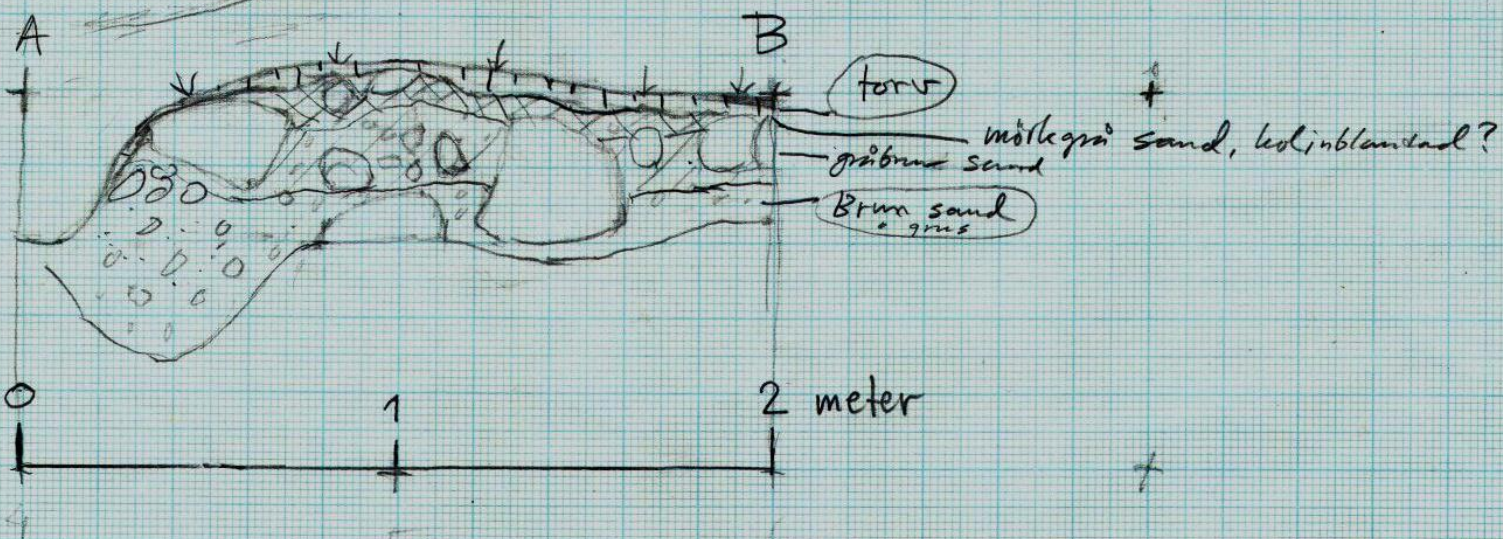
Rstrualla

Ran Nedaluul  
462:2

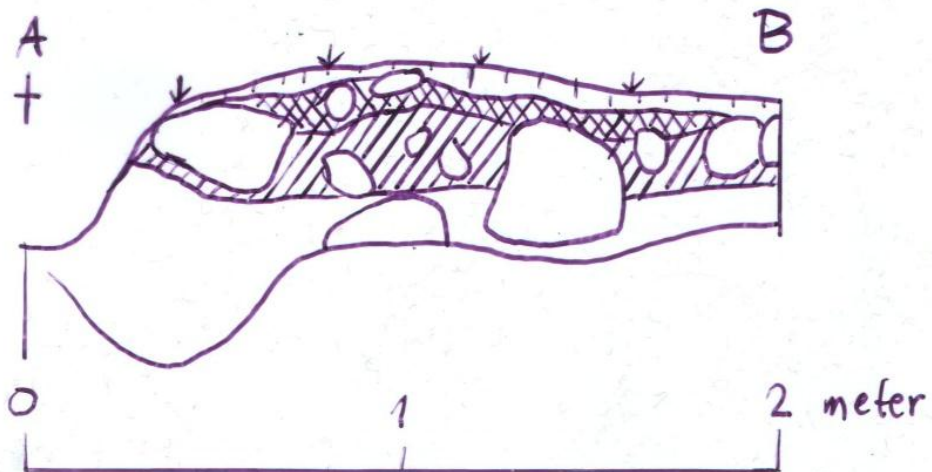
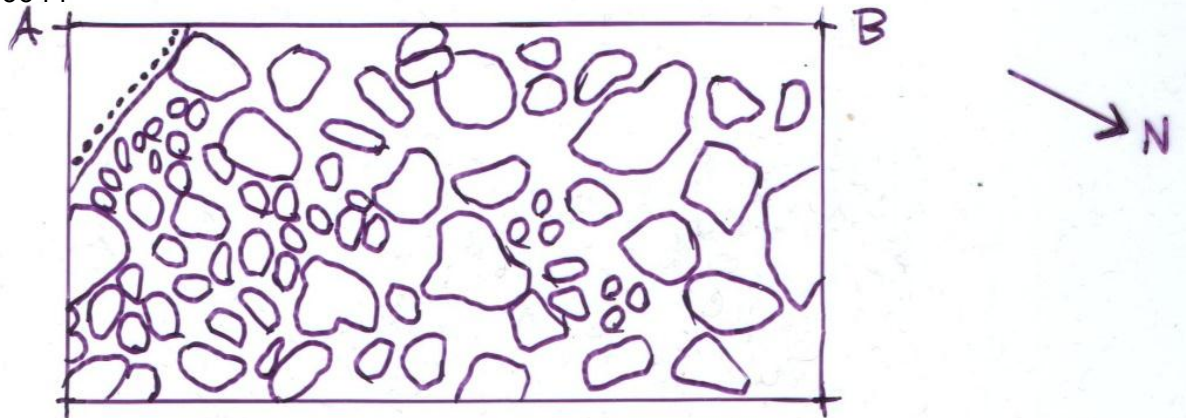
Stansättning:

- 1) 4,5 x 4 m
- + 2) Insjukning / s  
grop 1,8 x 1,2
- 3) 7 insjukning  
ny grop 1,2 x  
0,5 x
- + 4) Material för  
gropa på  
vallen d v,  
2,3 x 0,8 / 0,2
- + 5) Sand vid v  
i 80
- 6) Enkel sten  
för scubde  
gropa  
material  
vallen

SWEREF 99TM:  
N:7286207 E:816644



SWEREF 99TM:  
N:7286207 E:816644







Pshuata

SWEREF 99TM:  
N:7286207 E:816644

A

B

1

2

3

4

5

6

X

X

Bilaga 8  
Fotolista*Digitala foton*

<b>Nr</b>	<b>Objekt och varifrån foton tagits</b>	<b>Kategori</b>	<b>Antal</b>
Bild 1-4 + försättssida	Utredningsområdet (bild 1 från NÖ, bild 2 från Ö, bild 3 från SÖ, bild 4 från SV, bild på försättssida från N).	Landskapsbilder	5
Bild 5-8	Undersökning provgropar (bild 5-6 från NV, bild 7 från Ö, bild 8 från ÖNÖ).	Landskapsbilder	4
Bild 9-12	Delundersökning RAÄ Nederluleå 462:2 (bild 9-10 från NNV, bild 11 från ÖNÖ, bild 12 från N).	Fast fornlämning	4
RAÄ Nederluleå 462:2	Stensättning från ÖNÖ	Fast fornlämning	1
LK 2012:60	Gruvområde med gruvhål från S och SÖ	Övrig kulturhistorisk lämning	2
LK 2012:60	Gruvområde med gråbergsvarp från SÖ	Övrig kulturhistorisk lämning	1
LK 2012:61	Område med boplatsgropar från Ö	Fast fornlämning	1
LK 2012:62	Boplatsgrop från NV	Fast fornlämning	1
LK 2012:63	Boplatsgrop från NV	Fast fornlämning	1
LK 2012:64	Boplatsgrop från SÖ	Fast fornlämning	1
LK 2012:65	Boplatsgrop från N	Fast fornlämning	1
LK 2012:66	Boplatsgrop från Ö	Fast fornlämning	1
LK 2012:67	Boplatsgrop från N	Fast fornlämning	1
LK 2012:68	Boplatsgrop från NV	Fast fornlämning	1
LK 2012:69	Boplatsgrop från NNV	Fast fornlämning	1
LK 2012:70	Boplatsgrop från NV	Fast fornlämning	1
LK 2012:71	Boplatsgrop från NV	Fast fornlämning	1
LK 2012:72	Boplatsgrop (?) från NÖ	Fast fornlämning med viss tvekan	1
LK 2012:73	Boplatsgrop från SÖ	Fast fornlämning	1