



LANDSKAPS
ARKEOLOGERNA

KULTURMILJÖVETARE OCH KUNSKAPSFÖRMEDLARE
I RIKSTÄCKANDE SAMVERKAN

www.landskapsarkeologerna.se

Rapport 2016:9

Lenart Klang

Fäbodstigar i Nackstaskogen



**Komplettering år 2016 till tidigare utförd arkeologisk
utredning etapp 1 inför planering av nya
bostadsområden, Sundsvalls stad,
Västernorrlands län**

Omslagsbild: I Nackstaskogen förekommer många stigar, varav minst tre bör ha varit fäbodstigar mellan gårdar i Nacksta och fäbodrar i Sörnacksta. Dessa tre stigar utgör en fäbodsträckning, som förgrenar sig till olika gårdar närmare Nacksta. På några platser har stenar lagts upp på större block, möjligen som markeringar utmed färdvägen. På bilden ser man upplagda stenar till vänster om fäbodstigen. Foto: Lennart Klang 2016.

Innehåll

SAMMANFATTNING	4
INLEDNING	5
UPPDRAGET	5
FÄLTARBETSOMRÅDET	6
RAPPORTERING	6
SYFTE OCH FRÅGESTÄLLNINGAR.....	7
METOD	10
FORNMINNESMILJÖ	10
NATURGEOGRAFISKA FÖRUTSÄTTNINGAR.....	10
ANTIKNVARISK BAKGRUND	12
RESULTAT AV FÄLTARBETET.....	13
ANALYS OCH TOLKNING AV RESULTATET	15
ARKIVHANDLINGAR.....	15
UTVÄRDERING OCH SVAR PÅ FRÅGOR	16
BEHOV AV YTTERLIGARE ANTIKNVARISKA ÅTGÄRDER	16
REFERENSER.....	17
ADMINISTRATIVA UPPGIFTER.....	18
BILAGA 1. REDOVISNING AV REGISTRERADE OBJEKT.....	BILAGA 1 SID 1
BILAGA 2. REDOVISNING AV KOORDINATER	BILAGA 2 SID 1

Sammanfattning

Inför planering av nya bostadsområden i Nackstaskogen och vid Lilla Böle, Sundsvalls kommun, beslutade Länsstyrelsen Västernorrland 2015 att Landskapsarkeologerna/LK Konsult skulle utföra en arkeologisk utredning, etapp 1, för att klargöra områdets användning under förhistorisk och historisk tid, registrera fornminnen, identifiera vilka delområden som är i behov av mer ingående utredning samt bedöma vilka framtida utredningsinsatser som då behövs. I utredningens rapport (Klang 2016) pekades på möjligheten att ett kompletterande fältarbete skulle kunna koordinatsätta och kartera förmodade fäbodstigar mellan gårdar i Nacksta och fäbodar i Sörnacksta. Det har nu genomförts under 2016 inom det s.k. strukturstudieområdet och redovisas i denna rapport.

Bedömningar av fäbodstigar i Nackstaskogen baseras på historiska kartor och fältiakttagelser. Fältiakttagelserna inriktades på terrängens topografi, rimlighetsbedömningar om framkomlighet, lämplig stigriktning och befintliga stigar. Sammanlagt sju stigar identifierades och koordinatsattes, av vilka tre bedöms som fäbodstigar. Övriga fyra stigar bedöms som stigar som haft annan funktion. De tre fäbodstigarna är huvudsakligen *en* fäbodsträckning, som närmast Nacksta förgrenar sig i två stigar till olika delar av byn. De går ihop till en gemensam fäbodstig efter ca 500 meters vandring från Nacksta.

De gamla fäbodstigarna är i varierande utsträckning bevarade som stigar i dag. Till största delen finns de kvar, men inom kortare sträckor har avverkningar gjort att stigarna är borta. Det är fullt möjligt att tillräckligt exakt återskapa de sträckor som är försvunna, med hjälp av nu gjord dokumentation, historiska kartor och terrängens topografi.

Det kulturhistoriska värdet bör bedömas som högt för fäbodstigarna. De kan ha ett ursprung i 1500-talet och vara de äldsta bevarade spåren efter Nacksta gamla jordbruksby, eftersom både gårdarna, odlingsmarkerna och fäbodarna är borta. Som gamla kommunikationsstråk får de en direkt anknytning till aktuella planer att bygga bostadsområden med tillhörande vägar, cykelbanor och gångstråk. Det bör därför övervägas om de även fortsättningsvis skulle kunna finnas kvar i park- och naturmark intill bostadskvarteren. Lämpliga åtgärder för ett långsiktigt bevarande av dem kan vara att skydda dem i detaljplaner, bruka dem som kulturstigar och berätta om dem på t.ex. informationstavlor.

Den nu gjorda fäbodstiganalysen och dokumentationen har avgränsats till det s.k. strukturstudieområdet för nya bostadsområden i Nackstaskogen. Fäbodstigen finns kvar även väster om området, troligen ända fram till Sörnacksta. Det vore av intresse att om möjligt bevara fäbodstigen i sin helhet. För att göra det behövs ett fältarbete som tar reda på om och i så fall hur den anknyter till Sörnacksta. Förutom i samband med fortsatt planering av nya bostadsområden är det också önskvärt att framtida skogsbruk tar hänsyn till stigarna.

I samband med registreringen av fäbodstigar redovisas även två gränsmärken mycket nära fäbodstigen. Dessa och ganska många oregistrerade i Nackstaskogen får antas stå i befintliga eller sentida gränser. De har därför inte eftersökts och registrerats systematiskt vid den utförda arkeologiska utredningen, men två vid fäbodstigen har nu således registrerats. Därtill har ett registrerat fornminne vid den arkeologiska utredningen 2015 (en stensättning?) ombesiktigats och getts en något modifierad antikvarisk bedömning jämfört med 2015.

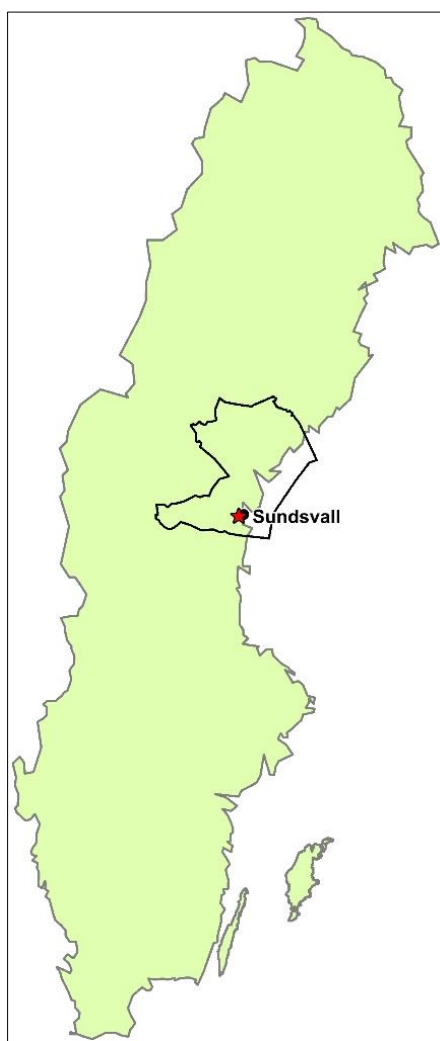
Inledning

Uppdraget

Sundsvalls kommun har beslutat att företaget *LK Konsult* i konsultgruppen *Landskapsarkeologerna* ska utföra ett kompletterande fältarbete om fäbodstigar i Nackstaskogen inför planering av nya bostadsområden. Beslutet baserades på en utförd arkeologisk utredning i fält år 2015, som pekade på möjligheten att utföra ett kompletterande fältarbete om fäbodstigar (Klang 2016 s 34), samt uppföljande telefon- och e-postkontakter mellan Lennart Klang, LK Konsult, och Linda Strid, Stadsbyggnadskontorets enhet för Mark och exploatering.

Landskapsarkeologerna är en rikstäckande konsultgrupp med fem företag, bl.a. LK Konsult, Luleå, och ArcMontana, Hudiksvall.

Uppdraget utfördes under maj-juli 2016. Fältarbetet och rapportarbetet har utförts av Lennart Klang. Rapportdisposition och layout har varit ett samarbete mellan Lennart Klang och Lena Berg Nilsson (ArcMontana). Lena Berg Nilsson har svarat för kartor och medverkat vid rapportgranskning.



Figur 1. Orienteringskarta med Västernorrlands län och Sundsvall. Fältarbetsområdet är markerat med röd stjärna. Karta: Lena Berg Nilsson 2016.



Figur 2. Översiktskarta med fältarbetsområdet markerat med röd stjärna i Sundsvall. Kartunderlag Sverigekartan © Lantmäteriet. Kartbearbetning: Lena Berg Nilsson 2016.

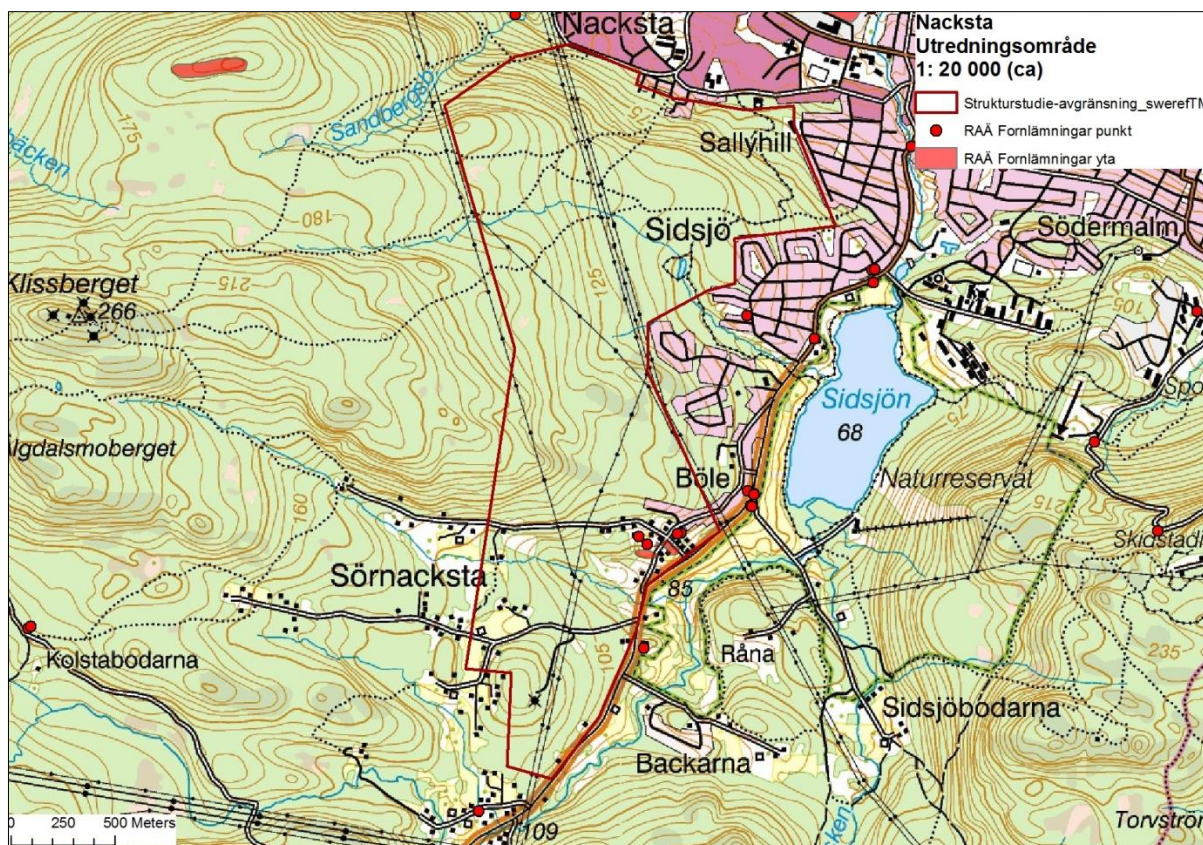
Fältarbetsområdet

Det aktuella fältarbetsområdet, i Sundsvalls stad (jfr figur 2), består av ett skogsområde i norra delen av det utredningsområde som studerades i fält år 2015 (Klang 2016, se figur 3). Utredningsområdet 2015 hade varit föremål för en s.k. strukturstudie (Sundsvalls kommun 2015). Fältarbetsområdet för denna rapport inriktas på att studera de färdvägar som redovisas på historiska kartor inom strukturstudieområdet (figur 4, figur 5 och figur 6).

Rapportering

Denna rapports utformning följer i princip Riksantikvarieämbetets riktlinjer för arkeologiska rapporter *Vägledning för tillämpning av KML, Uppdragsarkeologi avsnitt 8, Rapportering och dokumentationsmaterial* (www.raa.se), med anpassning efter fältarbetets kompletterande karaktär i relation till den tidigare utförda arkeologiska utredningen.

Vid ett särskilt möte 2016-05-18 redovisade Lennart Klang resultat av den tidigare arkeologiska utredningen och detta kompletterande fältarbete till Linda Strid, Ann-Marie Lopez och Johanna Ulfsson, samtliga från Sundsvalls kommun. Denna rapport har sedan färdigställts i juli 2016.



Figur 3. Terrängkartan med 2015 års arkeologiska utredningsområde (strukturstudieområdet) avgränsat med röd linje. Med röda punkter och ytor redovisas kända fornminnen i FMIS före utredningen år 2015. Det kompletterande fältarbete som redovisas i denna rapport berör stigar i den nordvästra delen av utredningsområdet (se figur 4, figur 5 och figur 6). Kartan tillhandahålls av Länsstyrelsen Västernorrland.

Syfte och frågeställningar

Syftet med denna kompletterande studie är

- att med hjälp av historiska kartor bedöma fäbodstigar i området
- att antikvariskt/topografiskt bedöma i fält vilka stigar som kan ha varit fäbodstigar
- att koordinatsätta stigar som kan ha varit fäbodstigar inom den del av Nackstaskogen som ingår i strukturstudieområdet
- att se om det finns oregistrerade objekt av intresse vid fäbodstigarna och i så fall registrerade dem

Fältarbetet görs med en detaljnivå som är anpassad till aktuellt planeringsstadium. Resultatet ska bli ett bra planeringsunderlag, som vid behov kan fördjupas.

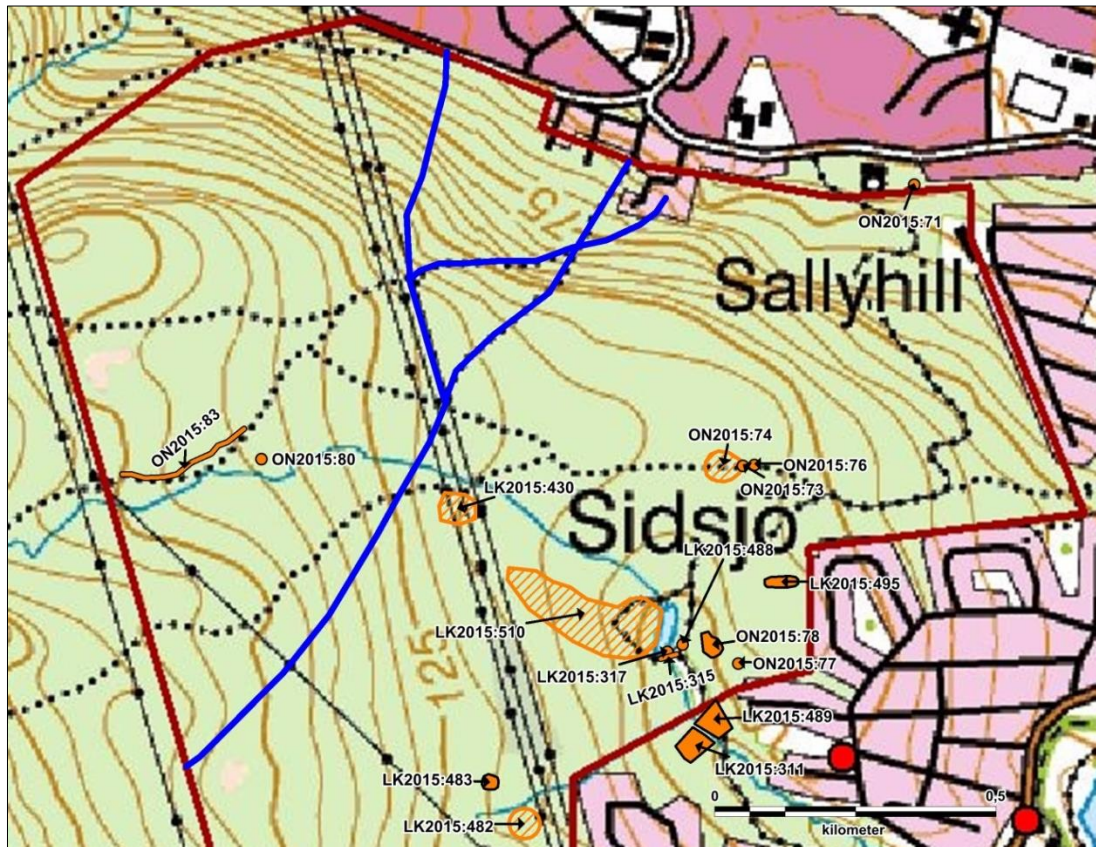
Frågeställningarna är flera. Kan fäbodstigar med säkerhet identifieras? I vilken utsträckning är de övergivna eller ännu använda som stigar? Vilka kulturhistoriska värden kan förknippas med stigarna? Bör de bevaras genom att skyddas i detaljplaner som kulturhistoriskt intressanta i nya bostadsområden? Ska fäbodstigarna ses som fornlämningar, anmälas till FMIS och undersökas närmare om de berörs av exploatering?



Figur 4. Delning av skog tillhörig Nacksta år 1769 i samband med storskifte. Nacksta hörde till Selångers socken vid denna tid. Vid storskiftet delades den tidigare samfällt ägda skogen upp mellan markägare. Öster om socken- och bygränsen ligger Sidsjö och Böle skogar inom Sundsvalls stads ägor. Genom Nackstaskogen leder en färdväg från Nacksta i norr till utmarker i söder, till den inre delen av dalgången där sedermera Sörnacksta växte fram som småbrukarområde. Lantmäteristyrelsens arkiv: Selångers socken Nacksta nr 1-2 Delning av skog.



Figur 5. Kartan figur 4 avritad och använd 1869, "rätt kopierad 1930". Lantmäterimynderheternas arkiv: 22-SEL-25 Storskifte 1770.



Figur 6. Redovisning av resultat i den norra delen av det arkeologiska utredningsområdet 2015. Schematisk, ej koordinatsatt markering av fäbodstigar med blått. Efter Klang 2016 s 27.

Metod

Ambitionsnivån för detta kompletterande fältarbete knyter an till den tillämpade ambitionsnivån för den arkeologiska utredningen 2015 (Klang 2016), som beslutades av länsstyrelsen (Länsstyrelsen Västernorrland 2015-10-05). Enligt beslutet skulle en noggrann genomgång av arkiv med bl.a. äldre kartor göras ("byråinventering"), liksom en tillräckligt noggrann genomgång i terrängen ("fältinventering").

Den s.k. byråinventeringen utfördes vid 2015 års utredning. Fältarbetet för redovisning av fäbodstigar inleddes då men fullgjordes inte av tidsskäl och för att befintliga stigar i första hand bedömdes ligga utanför den huvudsakliga ramen för den arkeologiska utredningens inriktning, att redovisa fornminnesobjekt till FMIS.

Den valda ambitionsnivån vid det nu utförda kompletterande fältarbetet innebär att de stigar som redovisas på de historiska kartorna (figur 4 och 5) överfördes till dagsaktuella kartor och kontrollerades i fält. Inriktningen var att bedöma om det går att identifiera gamla fäbodstigar i dagens stigar samt att göra en bedömning av vilka av dagens stigar som topografiskt förefaller lämpliga som färdvägar till fäboddar. Aktuella stigar koordinatsattes med GPS.

Vid fältarbetet gjordes även iakttagelser om ytterligare fornminnen förekommer vid stigarna utöver de som registrerades vid 2015 års utredning. Därtill gjordes en ombesiktning av ett registrerat objekt 2015, som är antikvariskt problematiskt att bedöma (en stensättning?). De nyfunna objekten 2016 beskrevs och fotograferades.

Fornminnesmiljö

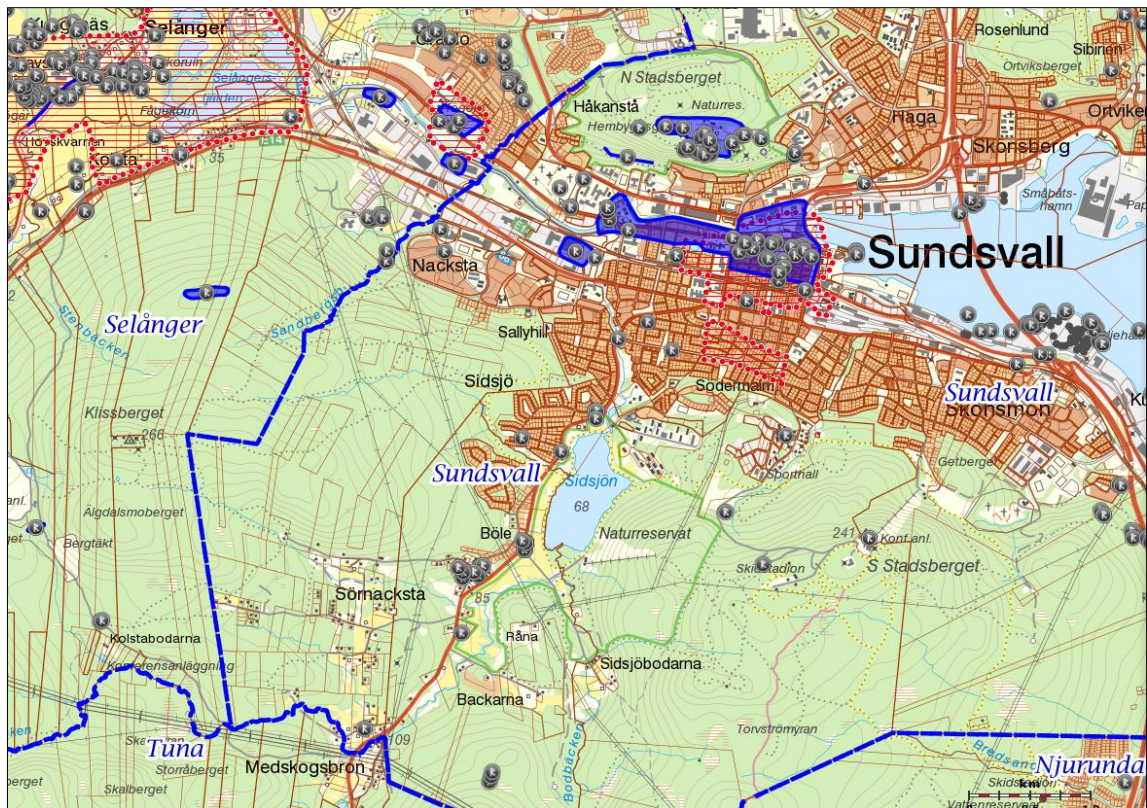
Den kända fornminnesmiljön i norra delen av fältarbetsområdet efter den arkeologiska utredningen år 2015 framgår av figur 6. Den kända fornminnesmiljön före utredningen 2015 framgår av figur 7 och figur 8.

Inga fäbodstigar redovisas på kartorna figur 7 och figur 8. I strukturstudien (Sundsvalls kommun 2015, Ulfsdotter u.å.) redovisas både historik och fornminnesplatser i och nära utredningsområdet, bl.a. vid Sidsjöbäcken norr om Sidsjön (figur 8). Den framhåller att stigar i utredningsområdet kan ha varit fäbodstigar. Vid utredningen 2015 framkom att ett flertal stigar förekommer i området. Enligt tillfrågade ortsbor har förändringar av stigar skett under senare år på ett sätt som gör det svårt att komma ihåg vilka som varit ursprungliga och vilka som har tillkommit. Utredningen 2015 noterade att det föreföll möjligt att identifiera delsträckor som med stor sannolikhet varit fäbodstigar (Klang 2016 s 34).

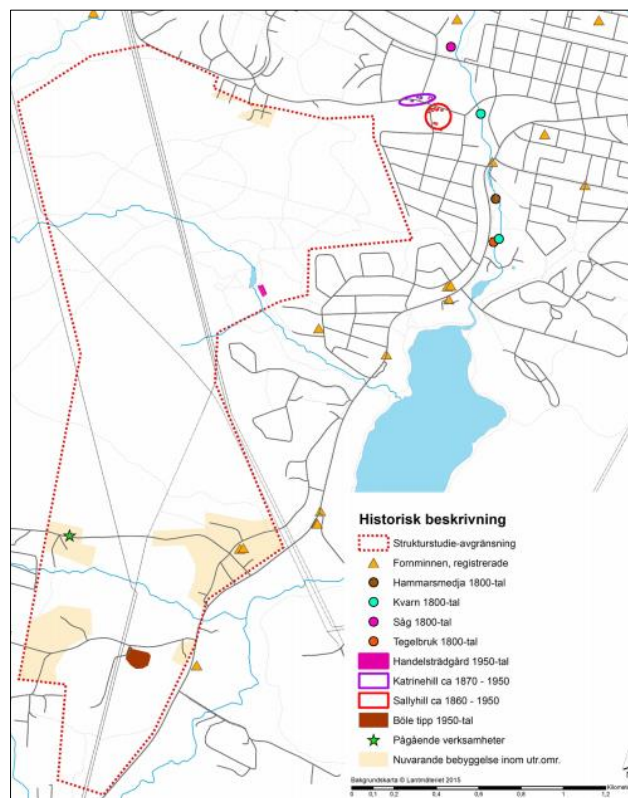
Naturgeografiska förutsättningar

Området med studerade stigar består huvudsakligen av sluttande mark mot öster och norr mellan ca 50 och 200 m ö.h. (figur 3). De lägst liggande partierna finns i norr vid Nacksta. Därifrån sluttar marken brant uppåt mot söder och sydväst till höjder kring 100-150 m ö.h.

Enligt den geologiska kartan (SGU Kartvisaren) och 2015 års arkeologiska utredning domineras området av berg och morän, med till stor del mycket stenig mark. Området utgörs av skogsmark med både äldre och nyligen avverkade bestånd. I avverkade områden förekommer tät slyvegetation.



Figur 7. Karta med fornminnen enligt FMIS 2015, sockenindelning och riksintressen för kulturmiljövården. Fornminnen är främst kända västerut från Sundsvall, i dalgången kring Selånger, där de också bidrar starkt till riksintressena. Området mellan Nacksta och Medskogsbron hör till en bergig skogszon där kända fornminnen före den arkeologiska utredningen 2015 ligger glesare i terrängen, förutom vid Böle, som har en mindre fornminneskoncentration. Karta: FMIS.



Figur 8. Karta med ett urval registrerade fornminnen enligt FMIS samt därutöver ytterligare fornminnesplatser m.m. Efter Sundsvalls kommun 2015, s 21.

Antikvarisk bakgrund

Det finns mycket skrivet om fäbodrar (t.ex. Larsson 2009 och där anförd litteratur). Det har även utförts en fäbodinventering för ett urval fäbodrar i Västernorrland (Carlsson & Mascher 1999). Dock är ingen speciell studie känd som berör fäbodrar till Nacksta. I denna rapport görs ingen djup analys av fäbodrar med anknytning till Nacksta. Endast några utgångspunkter för en sådan ges:

1. Byarna hade regelmässigt fäbodrar, ofta sedan 1500-talet eller möjligen tidigare (jfr Larsson 2009).
2. På kartan figur 3 ser man ortnamnen Kolstabodarna och Sidsjöbodarna. Dessa kan förmodas ha varit fäbodrar under Kolsta respektive Sidsjö byar. De omnämns inte i urvalet fäbodrar för den utförda fäbodinventeringen (Carlsson & Mascher 1999), vilket kan antas bero på att ny bebyggelse uppförts så att den ursprungliga fäbodstrukturen inte längre fanns kvar vid inventeringstillfället. I kartmaterial kan man se att dessa platser har karaktäristiska lägen för lokalisering av fäbodrar inom respektive bys utmarker/skogsmarker. Till Kolstabodarna leder en lämplig färdväg från Kolsta.
3. Nacksta saknar bod-namn inom sina ägor, men topografiskt finns egentligen endast ett område som kan komma ifråga inom bydomänen, och det är Sörnacksta. Enligt historiska kartor har Lilla Böle tidvis varit fäbod under Nacksta vid slutet av 1600-talet, men vanligen var Lilla Böle en egen gårdsenhet. Ett rimligt antagande är att Nacksta i första hand hade fäbodrar i Sörnacksta (Klang 2016 s 31), dock oklart mer exakt var. Det är inte rimligt att en fäbodstig från Nacksta till Lilla Böle är den som redovisas på storskifteskartan figur 4 och figur 5. Färdvägen som redovisas är en alldeles för stor omväg för att ta sig från Nacksta till Lilla Böle. Det finns betydligt kortare och topografiskt lämpligare stråk att gå mellan Nacksta och Lilla Böle.
4. Storskifteskartan från år 1769 (figur 4 och figur 5) redovisar en färdväg mellan byn Nacksta och innersta delen av Sörnacksta. Ingen bebyggelse redovisas i Sörnacksta. En möjlig förklaring är att tidigare fäbodrar under Nacksta inte längre finns kvar där 1769. Det skulle kunna bero på att boende vid gårdarna i Nacksta sedan åtminstone 1700-talet har orienterat sig mot Sundsvalls stad och då inte längre hade jordbruket med fäbodrar som viktigast inriktning. Ser man på titlar för markägarna under storskiftets tid, då skogen delades mellan dessa, framträder bl.a. Guld- och Silfverarbetaren, Målaren, Fiskaren, Borgaren, Handlanden, Kopparslagaren, Skräddaren etc. som delägare i Nacksta skogsskiften. Även Kyrkoherden, Tullnären, vice Borgmästaren och Rådsmannen omnämns som intressenter i Nackstaskogen (Lantmäterimyndighetens arkiv 22-SEL-70; Delning av Nackstaskogen år 1797).
5. Färdvägen enligt figur 4 och figur 5 genom Nackstaskogen har knappast haft annan funktion än fäbodstig. Någon annan funktion och förklaring till färdvägen från gårdarna till bra betesmarker sommartid är svårt att tänka sig. Betesmarker fanns vid Sörnacksta och längre söderut inom andra bydomäner, bl.a. vid Kolstabodarna inom Kolsta bydomän. Rimligast är att Kolstabönderna behövde betesmarken vid Kolstabodarna för eget bruk. Det kanske inte helt kan uteslutas att också Nackstabönderna kan ha nyttjat Kolstabodarna, men det förefaller ologiskt, även om stigen fortsätter dit såsom antyds på figur 3.

Resultat av fältarbetet

Vid fältarbetet har fäbodstigar eftersökts med ledning av de historiska kartorna, terrängens topografi och rimlighetsbedömningar vad gäller framkomlighet. Sju stigar studerades som möjliga delar av ett fäbodstigsystem. De redovisas i tabell 1, på figur 9 samt med beskrivningar och fotodokumentation i bilaga 1. Tabell 1 redovisar Id-nummer, lämningstyp och antikvarisk bedömning. Vid fältarbetet registrerades också två välbevarade gränsmärken, som finns med i redovisningen. I tabell 1 redovisas även resultatet av en ombesiktning från 2015 års fältarbete. Samtliga objekt levereras även som shapefiler. Lämningstyper och antikvarisk bedömning följer KML och RAÄ:s aktuella rekommendationer (Riksantikvarieämbetet 2014).

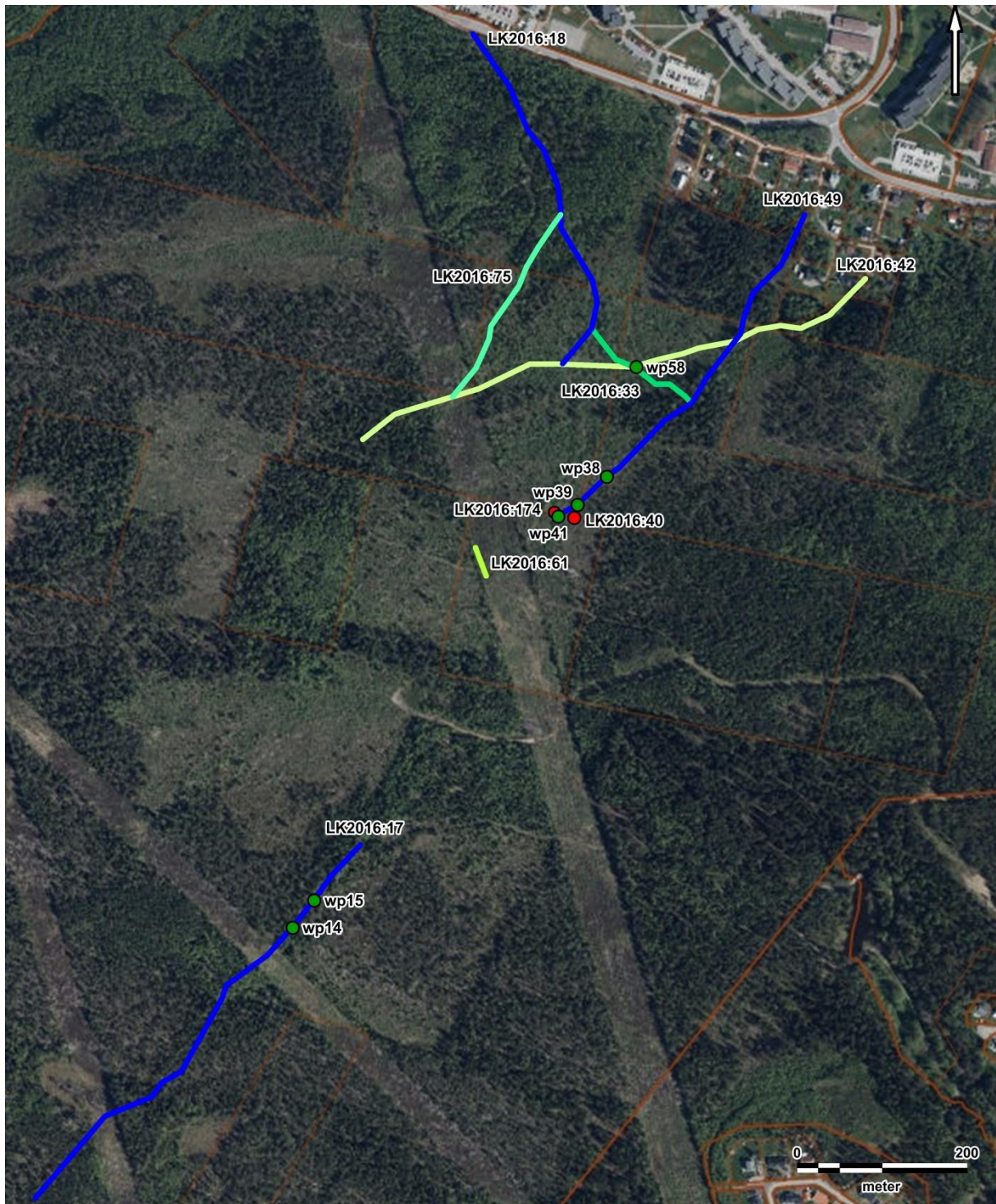
Den antikvariska bedömningen är i första hand att objekten inte anmäls till FMIS i nuläget (med undantag för det ombesiktade objektet, som anmäls). Det beror på att objekten inte är övergivna och att fäbodstigarna ännu inte eftersökts heltäckande. De har endast eftersökts inom strukturstudieområdet. Det vore önskvärt att undersöka om det är möjligt att ta reda på fäbodsstigens fortsättning utanför strukturstudieområdet, närmare Sörnacksta, där det kanske går att anknyta till tidigare fäbodplatser, och därefter ta ställning till eventuell redovisning i FMIS.

Registreringen i fält, med GPS, redovisas med wp-nummer i bilaga 2. Utom själva stigarna har tillhörande upplagda stenar på block redovisats som markeringar utmed stigarna. Stigarna har endast redovisats där de är bevarade. Med ledning av gjord registrering är det möjligt att lägga till delsträckor där stigar kan förmodas ha funnits men inte finns kvar, alternativt är mycket svåra att se i befintlig vegetation. En sådan möjlig sträckning redovisas i bilaga 2 med wp175 – wp178.

Det ombesiktade objektet (ON2015:73 i tabell 1 nedan) redovisas med beskrivning i den tidigare rapporten (Klang 2016). Ombesiktningen 2016 gjordes i något annan vegetation (i maj månad) jämfört med 2015 (i oktober) och efter överväganden sedan rapporten om fornminnen i Nackstaskogen skrevs. I rapporten och beskrivningen där framhålls osäkerhet vid den antikvariska bedömningen för detta objekt. Den förändring som ombesiktningen ledde till är att det aktuella objektet redovisas till FMIS som "Bevakningsobjekt". För läget och beskrivning av ON2015:73 hänvisas till den tidigare rapporten (Klang 2016).

Tabell 1. Bedömda objekt vid utredningen. För beskrivningar hänvisas till Bilaga 1.

Id-nr	Lämningstyp	Antikvarisk bedömning
LK2016:17	Färdväg	Kulturhistoriskt intressant fäbodstig, som ej anmäls till FMIS
LK2016:18	Färdväg	Kulturhistoriskt intressant fäbodstig, som ej anmäls till FMIS
LK2016:33	Färdväg	Kulturhistoriskt intressant stig, som ej anmäls till FMIS
LK2016:40	Gränsmärke	I befintlig gräns, anmäls ej till FMIS
LK2016:42	Färdväg	Kulturhistoriskt intressant stig, som ej anmäls till FMIS
LK2016:49	Färdväg	Kulturhistoriskt intressant fäbodstig, som ej anmäls till FMIS
LK2016:61	Färdväg	Stig som ej anmäls till FMIS
LK2016:75	Färdväg	Kulturhistoriskt intressant stig, som ej anmäls till FMIS
LK2016:174	Gränsmärke	I befintlig gräns, anmäls ej till FMIS
ON2015:73	Stensättning?	Bevakningsobjekt



Figur 9. De registrerade stigarna och övriga nyregistrerade objekt. Två delsträckor, LK2016:17 och LK2016:49, kan antas vara en och samma fäbodstig, som av skogsbruksåtgärder inte är bevarad som stig mellan de redovisade sträckorna. En anslutande gren, LK2016:18, har sannolikt anslutit till LK2016:49 vid wp41. Eventuellt har fäbodstigarna varit flexibla eller ändrats under tidernas gång.
Kartbearbetning: Lena Berg Nilsson 2016.

Analys och tolkning av resultatet

Vid en jämförelse mellan figur 5 och figur 9 ser man att det finns tolkningsproblem när man jämför kartornas stigar. Det finns dock utgångspunkter som går att uppfatta som säkra tolkningar. Underlättande för en analys är fastighetsgränserna och topografiska förhållanden.

1. Enligt storskifteskartan (figur 4) är det ca 750 alnar, dvs. ca 450 m mellan de två stigarnas startpunkter i Nacksta. Detta avstånd stämmer bäst överens med startpunkterna för stigarna LK2016:18 och LK2016:49. Startpunkterna stämmer även överens med fastighetsstrukturen på de båda kartorna.
2. Topografiskt är LK2016:49 och LK2016:18 de stigar som kan bedömas som de mest lämpliga att vandra från Nacksta till Sörnacksta – med en fortsättning i LK2016:17. Utmed LK2016:49 finns endast en något brant och besvärlig passage på berghäll, i stigens nordligaste del, där den börjar. I övrigt är stigen anpassad till en jämn och lättgången moränmark, som fortsätter mot SV även efter att den synliga stigen upphör och där man kan förmoda att stigen LK2016:18 ansluter.

Vid en jämförelse mellan kartorna figur 5 och figur 9 är det något svårtolkat hur LK2016:18 ansluter till LK2016:17. Här finns minst tre möjliga stigar att följa efter starten i Nacksta;

- a) LK2016:18 fortsätter i LK2016:33 fram till LK2016:49 (som sedan fortsätter till LK2016:17).
- b) LK2016:18 korsar LK2016:42 och har en inte helt klarlagd fortsättning till wp41 enligt kartan figur 9, där den ansluter till LK2016:49 (som sedan fortsätter till LK2016:17).
- c) LK2016:18 viker av utmed LK2016:75, ansluter till LK2016:42 och har en okänd fortsättning från västra delen av LK2016:42 till LK2016:17.

Av alternativen a, b och c ovan är alternativ b det som bäst överensstämmer med storskifteskartan enligt figur 5. Det kan inte helt uteslutas att fäbodstigen mot Sörnacksta har haft flera alternativa sträckningar fram till LK2016:17, vilka inte alla karterades på storskifteskartan, men slutsatsen är att alternativ b redovisar den sträckning som storskifteskartan anger och som vid fältarbetet 2016 bedömdes som det mest lämpliga gångstråket till fäbodstigens fortsättning mot LK2016:17. Utmed de sträckor där fäbodstigen inte är bevarad i dag är det fullt möjligt att med stor sannolikhet rekonstruera hur den har gått – jfr bilaga 2.

Arkivhandlingar

Inga originalhandlingar föreligger som har betydelse för förståelsen av fältarbetets eller rapportarbetets genomförande och resultat, och därför ska förvaras i offentligt arkiv. Denna rapport bedöms innehålla alla relevanta upplysningar som framkommit. Den sänds som PDF till Sundsvalls kommun, som har rätt att sprida den vidare samt framställa eget material med rapportens innehåll, så länge källa anges och bilder och text inte säljs kommersiellt.

Inga fornfynd har påträffats eller tillvaratagits.

Utvärdering och svar på frågor

Stigar inom det s.k. strukturstudieområdet har studerats för att identifiera fäbodstigar med ledning av historiska kartor och terrängformationer. Sju stigar har dokumenterats, av vilka tre bedöms som fäbodstigar och fyra som andra stigar. Mellan de karterade fäbodstigarna förekommer sträckningar där fäbodstigar inte har bevarats p.g.a. skogsbruksåtgärder. Där fäbodstigarna inte finns kvar kan de återskapas så att en sammanhängande sträckning rekonstrueras.

Studien gjordes inom en i förväg fastställd tidsram. Sökning i arkiv bedöms ha gjorts tillräckligt noggrant i samband med utredningen 2015, även om ytterligare upplysningar skulle kunna finnas i arkiven. Fältarbetets medelhöga ambitionsnivå planerades inom tidsspannet 1 dag á högst 8 timmar, vilket bedöms som tillräckligt för syftet att koordinatsätta stigar som kan ha varit fäbodstigar.

Några frågor ställdes inför fältarbetet. Frågan om fäbodstigar med säkerhet kan identifieras kan besvaras med ja. I varierande utsträckning är de bevarade som stigar i dagens läge. Till stor del finns de kvar som tydliga stigar. Inom delsträckor är stigarna otydliga eller helt borta. Där de försvunnit vid skogsbruksåtgärder är det fullt möjligt att tillräckligt exakt återskapa de sträckor som är borta, med hjälp av historiska kartor, terrängformer och nu gjord dokumentation.

Det kulturhistoriska värdet bör bedömas som högt för fäbodstigarna. De kan vara de äldsta bevarade spåren efter Nacksta gamla jordbruksby, eftersom gårdarna, odlingsmarkerna och fäbodarna är borta. Som gamla kommunikationsstråk får de direkt anknytning till aktuella planer att bygga bostadsområden med tillhörande vägar och gångstråk. Det bör därför övervägas om de även fortsättningsvis skulle kunna finnas kvar som kulturstigar i park- och naturmark intill bostadskvarteren.

Frågan om fäbodstigarna bör bedömas antikvariskt som fornlämningar och på så sätt skyddas av kulturmiljölagen avgörs av Länsstyrelsen Västernorrland. Frågan kan uppfattas som svårbedömd, eftersom stigarna inte är övergivna som stigar, men är övergivna som uttryck för ett övergivet fäbodsystem. De övergivna delsträckorna som bör återskapas uppfyller troligen inte kulturmiljölagens kriterier för fornlämningsstatus så länge synliga lämningar inte kan identifieras och dokumenteras.

Oavsett juridiska bedömningar om fornlämningsstatus förefaller den bästa åtgärden för ett långsiktigt bevarande vara att skydda fäbodstigarna i detaljplaner, bruka dem som kulturstigar och berätta om dem på t.ex. informationstavlor.

Behov av ytterligare antikvariska åtgärder

Önskvärt vore att följa fäbodstogens fortsättning utanför strukturstudieområdet och se hur den anknyter till Sörnacksta. Som ovan nämnts vore det också möjligt att anlägga nya stigar där skogsbruket har uttraderat delsträckor av tidigare fäbodstigar. Det är, förutom vid fortsatt planering av bostadsområden, önskvärt att ta hänsyn till fäbodstigarna vid framtida skogsbruk.

Referenser



- Carlsson, Bertil & Mascher, Bodil. 1999. *Fäbodinventering 1999. Västernorrlands län*. Läns museet Västernorrland. Avdelningen för kulturmiljövård och dokumentation. Rapport 1999:7.
- FMIS. *Riksantikvarieämbetets nationella fornminnesinformationssystem*.
<http://www.raa.se/cms/fornsok/start.html>.
- Klang, Lennart. 2016. *Nackstaskogen och Lilla Böle. Arkeologisk utredning etapp 1 inför planering av nya bostadsområden, Sundsvalls stad, Västernorrlands län, år 2015*. Landskapsarkeologerna, rapport 2016:2. Länsstyrelsens Dnr 431-6141-15.
- KML. *Kulturmiljölagen*. Ändrad lag den 1 januari 2014; Svensk författningssamling 2013:548 (tidigare Kulturminneslagen; Svensk författningssamling 1988:950).
- Lantmäteriverket. *Historiska kartor*. Finns sökbara på <http://www.lantmateriet.se>. Här avses främst ekonomiska kartor, generalstabskartor, laga skifteskartor, storskifteskartor och geometriska avmätningar.
- Larsson, Jesper. 2009. *Fäbodväsendet 1550-1920. Ett centralt element i Nordsveriges jordbrukssystem*. Acta Universitatis Agriculturae Sueciae 2009:51. Sveriges Lantbruksuniversitet.
- Länsstyrelsen Västernorrland 2015-10-05. *Beslut om arkeologisk utredning inför nya bostadsområden i Nacksta, Sundsvalls kommun*. Dnr 431-6141-15.
- Riksantikvarieämbetet 2014. *Fornlämningsbegreppet och fornlämningsförklaring. För tillämpning av 2 kap. 1 och 1a §§ kulturmiljölagen*. Riksantikvarieämbetet 2014-07-03.
- SGU kartvisaren. Karttjänster; http://www.sgu.se/sgu/sv/produkter-tjanster/kart-tjanst_start.htm
- Sundsvalls kommun. 2015. *Strukturstudie – Katrinehill och Klissbacken. Nya stadsdelar nära stadskärna och natur*. Kunskapsunderlag och idéer inför detaljplanläggning 2015-11-24.
- Ulfsson, Johanna. Utan årtal. *Nackstaskogen och Mårtensro - Historik och kulturmiljö*. Sundsvalls museum.
- www.raa.se

Administrativa uppgifter

Uppdragsgivare:	Sundsvalls kommun
Uppdragstagare:	Landskapsarkeologerna/LK Konsult
LK Konsult nr:	2016-217
Uppdragstyp:	Komplettering till arkeologisk utredning
Län:	Västernorrland
Landskap:	Medelpad
Kommun:	Sundsvall
Socken/stad:	Sundsvall
Fornminnesnummer:	LK2016:17, 18, 33, 40, 42, 49, 61, 75, 174.
Typ av fornminnen:	Färdväg, Gränsmärke
Datering:	Historisk tid
Fälttid:	2016-05-12
Antal fältdagar:	1 dag (8 timmar).
Antal rapportdagar:	2 dagar
Projektledare och deltagare i fält:	Lennart Klang
Rapportansvarig:	Lennart Klang
Intern underkonsult:	Landskapsarkeologerna/ArcMontana (Lena Berg Nilsson)
Externa underkonsulter	-
M ö.h:	ca 50-200 m ö.h.
Kartblad:	17H 3e Klissberget, 17H 3f Skönsmon, 17H 4e Selånger, 17H 4f Sundsvall
Koordinatsystem:	SWEREF 99TM
Förvaring av dokumentation:	Originalhandlingar för arkivering saknas utöver denna rapport. Övrigt material förvaras hos LK Konsult.
Landskapsarkeologernas publiceringstillstånd kartor:	© Lantmäteriet Dnr: R50018065_150001

Bilaga 1. Redovisning av registrerade objekt

Objekttabell för fäbodstigar Nacksta




Obj. nr	Lämnings- typ	Beskrivning	Antikvarisk bedömning
LK2016:17	Färdväg	<p>Fäbodstig, del av, oklar total längd. Denna delsträcka är ca 575 m lång (NO-SV). Den fortsätter mot SV. I NO svänger dagens stig mot Ö. Den gamla fäbodstigen hade en fortsättning mot NO (till LK2016:49). Sträckan mellan LK2016:17 och LK2016:49 är borta efter avverkning och kan inte följas i terrängen. Som topografin ser ut är det rimligt att stigen gick ganska rakt mellan de bevarade delsträckorna.</p>  <p>Fäbodstigen fortsätter mot SV. Foto från NO: Lennart Klang 2016.</p>  <p>Fäbodstigen är spångad över sankmark och markerad som vandringsled med blått. Foto från NO: Lennart Klang 2016.</p>	Kulturhistoriskt intressant stig som används än i dag och anmäls därför inte till FMIS.







Fäbodstigen går genom mycket stenig terräng. Foto från VSV: Lennart Klang 2016.




På blocket till vänster enstaka upplagda stenar (wp14), troligen stigmarkering. Foto från SV: Lennart Klang 2016.

		 <p>Till vänster stenar upplagda på block (wp15) utmed stigen, troligen stigmarkering. Foto från SV: Lennart Klang 2016.</p>	
LK2016:18	Färdväg	<p>Fäbodstig, del av, ca 440 m lång (N-S). Denna delsträcka ansluter i N till nutida bilväg vid bebyggelse och i S till en anslutande stig (LK2016:42). Mellan den anslutande stigen LK2016:42 och fäbodstigen LK2016:49 kan fäbodstigen rekonstrueras med hjälp lämpliga terrängstråk.</p>  <p>Stigen ansluter i N till befintlig bilväg. Foto från NNV: Lennart Klang 2016.</p>  <p>Stigen går genom stenig terräng. Foto från NNV: Lennart Klang 2016.</p>	Kulturhistoriskt intressant stig som används än i dag och anmäls därför inte till FMIS.

LK2016:33	Färdväg	<p>Stig, ca 150 m lång (NV-SO). Går från fåbodstigen LK2016:18 och ansluter till fåbodstigen LK2016:49.</p> <p>En svårframkomlig passage (wp83), i övrigt till synes lättframkomlig stig till fåbodstigen LK2016:49.</p>	Anmäls inte till FMIS.
LK2016:40	Gränsmärke	<p>Gränsröse, 1-1,5 m i diameter och 0,3 m högt, av 0,2-0,7 m stora stenar. Nära mitten en upprest sten, 0,4 m hög, 0,2 m bred (NNV-SSO) och 0,15 m tjock.</p> <p>Terräng: NNO-sluttande berghäll. Avverkad skog med lövsly.</p>  <p>Foto från Ö: Lennart Klang 2016.</p>	Står i befintlig eller sentida gräns. Anmäls därför inte till FMIS.
LK2016:42	Färdväg	<p>Stig, oklar längd. Denna delsträcka är ca 650 m lång (ONO-VSV). I VSV grenar sig stigen och fortsätter mot V och SV. I ONO ansluter stigen till en bilväg.</p> <p>I Ö uppbyggd som vägbank (wp42-wp45) troligen för skogsbruk i sen tid, därefter mot V som tydlig stig (wp45-wp47), därefter otydlig i slyvegetation efter avverkning (wp54-wp60). En mindrestensamling kan möjligen vara stigmarkering (wp58). I V skadad av skogstraktorspår.</p>  <p>I sen tid anlagd vägbank som stigen ansluter sig till i NO. Foto från NO: Lennart Klang 2016.</p>	Anmäls inte till FMIS.

LK2016:49	Färdväg	<p>Fäbodstig, del av, oklar ursprunglig längd. Denna delsträcka är ca 470 m lång (NO-SV). Den ansluter i NO till nutida bilväg och i SV till tidigare avverkat område där stigen inte syns i nuvarande vegetation. Där stigen inte längre syns i SV förefaller enstaka högstubbar markera den tidigare stigen.</p> <p>Denna stig kan antas vara en del av en ursprunglig fäbodstig från Nacksta till fäbodar i Sörnacksta. Den inleds i N med en ganska brant och besvärlig kort passage på berghäll. Därefter är stigsträckningen väl anpassad till terrängens moränmark, utan besvärliga passager.</p>  <p>Brant, ganska besvärlig passage där den registrerade stigen börjar i NO. Foto från NNO: Lennart Klang 2016.</p>  <p>Upplagd sten på ett block (wp38) vid fäbodstigen. Möjligen stigmarkering. Foto från NO: Lennart Klang 2016.</p>	Kulturhistoriskt intressant stig som används än i dag och anmäls därför inte till FMIS.
LK2016:61	Färdväg	<p>Stig, oklar längd. Denna delsträcka är ca 40 m lång (NNV-SSO). Ansluter i S till annan stig (NV-SO) och saknar synlig fortsättning mot N, där den går parallellt med kraftledning och kan antas ha påverkats av markarbeten för kraftledningsgatan.</p>	Anmäls inte till FMIS.
LK2016:75	Färdväg	<p>Stig, ca 225 m lång (NNO-SSV). Ansluter i NNO till fäbodstigen LK2016:18 och i SSV till stigen LK2016:42.</p> <p>I norra delen (wp74-wp77) har denna stigsträcka hålvägskaraktär, 0,5-1 m bred och 0,1-0,2 m djup, troligen förstärkt av regnvattenflöden. Vid mitten av sträckan (wp78) ansluter skogstraktorspår från V, som sedan följer den förmodade stigen fram till den anslutande stigen LK2016:42.</p>	Anmäls inte till FMIS.

LK2016:174	Gränsmärke	<p>Gränsröse, 1,5 m i diameter och 0,3 m högt, av 0,3-0,7 m stora stenar. I mitten en upprest sten, 0,3 m hög, 0,4 m bred (VNV-OSO) och 0,25 m tjock.</p> <p>Terräng: NNO-sluttande berghäll med tunt moräntäcke. Blandskog.</p>  <p>Foto från SO: Lennart Klang 2016.</p>	Står i befintlig eller sentida gräns. Anmäls därför inte till FMIS.
ON2015:73	Stensättning?	Se tidigare rapport (Klang 2016).	Bevakningsobjekt

Bilaga 2. Redovisning av koordinater

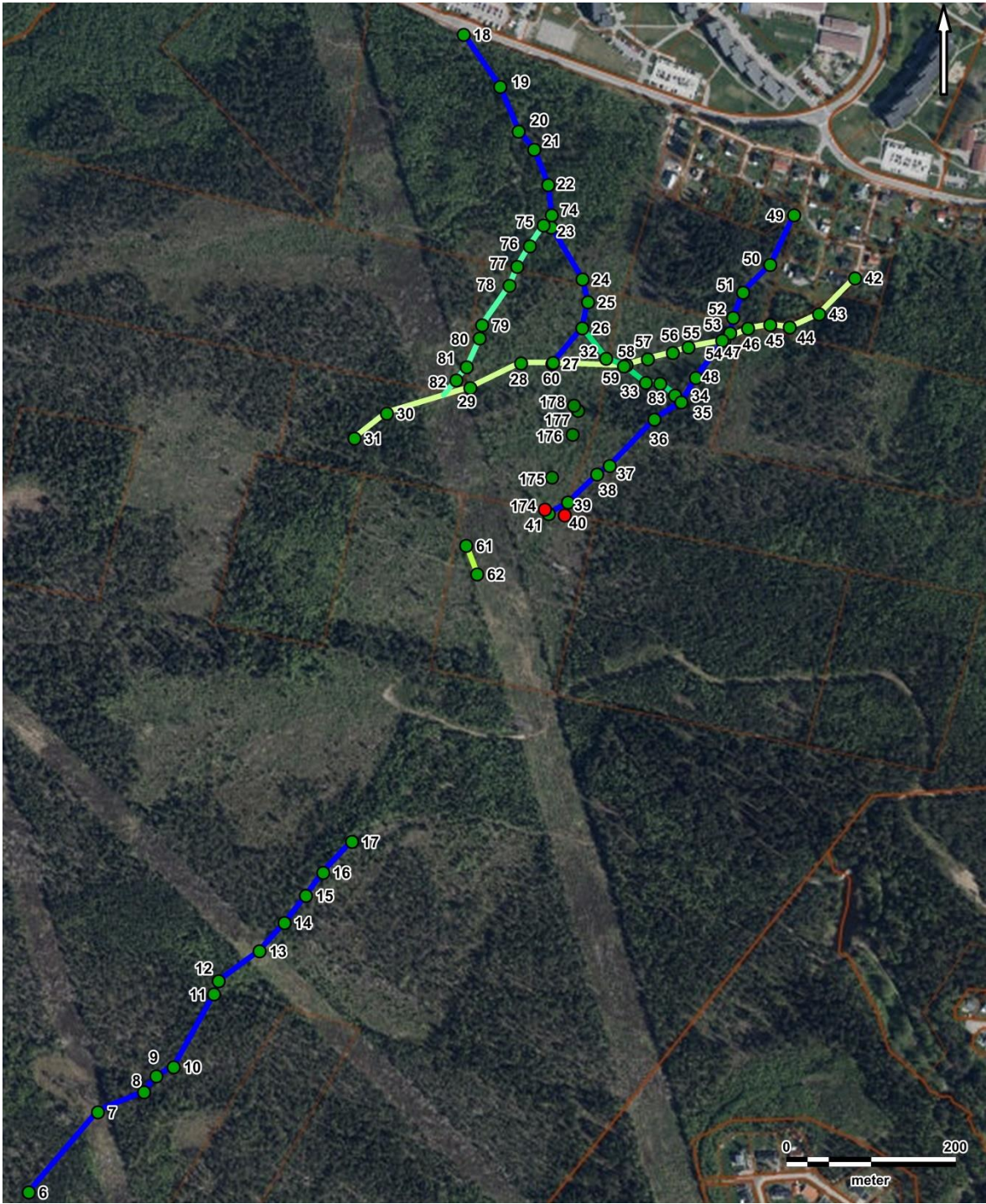
Koordinater SWEREF 99TM

Nedanstående tabell redovisar koordinater tagna med hand-GPS vid fältarbetet. Karta med waypoints (wp) redovisas efter tabellen.

wp	Objekt	Id-nummer	Koordinat E	Koordinat N
6	fäbodstig	LK2016:17	615949.93	6918203.45
7	spångad fäbodstig, blåmärkt led	LK2016:17	616031.92	6918297.83
8	fäbodstig	LK2016:17	616086.17	6918321.57
9	fäbodstig	LK2016:17	616100.64	6918340.13
10	fäbodstig	LK2016:17	616121.28	6918350.99
11	fäbodstig	LK2016:17	616169.09	6918436.61
12	fäbodstig	LK2016:17	616174.39	6918452.29
13	fäbodstig	LK2016:17	616222.72	6918487.31
14	fäbodstig och upplagda stenar	LK2016:17	616252.25	6918520.78
15	fäbodstig och upplagda stenar	LK2016:17	616277.74	6918552.77
16	fäbodstig	LK2016:17	616298.02	6918579.90
17	fäbodstig, ansluter till stig mot Ö	LK2016:17	616332.01	6918616.20
18	fäbodstig	LK2016:18	616466.08	6919566.34
19	fäbodstig	LK2016:18	616509.00	6919504.84
20	fäbodstig	LK2016:18	616530.50	6919452.41
21	fäbodstig	LK2016:18	616549.10	6919430.87
22	fäbodstig	LK2016:18	616565.56	6919389.41
23	fäbodstig	LK2016:18	616568.85	6919339.46
24	fäbodstig	LK2016:18	616605.46	6919278.19
25	fäbodstig	LK2016:18	616611.93	6919251.44
26	fäbodstig med anslutande stig	LK2016:18 och LK2016:33	616605.02	6919220.87
27	fäbodstig	LK2016:18	616569.59	6919178.83
28	stig	LK2016:42	616532.87	6919179.55
29	stig	LK2016:42	616473.08	6919150.38
30	stig i skogstraktorspår	LK2016:42	616374.44	6919120.51
31	stig i skogstraktorspår	LK2016:42	616336.34	6919091.09
32	stig	LK2016:33	616633.24	6919184.84
33	stig	LK2016:33	616679.83	6919156.47
34	stig som förgrenar sig	LK2016:33	616714.35	6919141.62
35	stig och fäbodstig	LK2016:33 och LK2016:42	616721.73	6919133.52
36	fäbodstig	LK2016:49	616689.98	6919113.23
37	fäbodstig	LK2016:49	616636.92	6919058.76
38	fäbodstig och upplagda stenar	LK2016:49	616622.16	6919048.54
39	fäbodstig	LK2016:49	616587.70	6919015.79
40	gränsmärke	LK2016:40	616583.68	6919000.48
41	högstubbar	LK2016:49	616564.98	6919002.28

42	vägbank	LK2016:42	616926.79	6919279.72
43	vägbank	LK2016:42	616884.23	6919237.31
44	vägbank	LK2016:42	616849.63	6919221.72
45	vägbank	LK2016:42	616826.55	6919224.70
46	stig	LK2016:42	616800.57	6919220.34
47	stig	LK2016:42	616772.69	6919206.43
48	fäbodstig	LK2016:49	616738.73	6919162.21
49	fäbodstig, besvärlig passage	LK2016:49	616855.16	6919353.81
50	fäbodstig	LK2016:49	616826.98	6919295.41
51	fäbodstig	LK2016:49	616794.89	6919262.84
52	fäbodstig	LK2016:49	616782.94	6919233.10
53	stig och fäbodstig	LK2016:49 och LK2016:42	616779.38	6919215.03
54	stig korsar fäbodstig	LK2016:42 och LK2016:49	616770.06	6919206.23
55	stig i sly	LK2016:42	616730.39	6919198.15
56	stig i sly	LK2016:42	616711.93	6919191.71
57	stig i sly	LK2016:42	616682.37	6919184.44
58	liten stensamling	LK2016:42	616657.06	6919177.20
59	stig i sly korsar stig	LK2016:42 och LK2016:33	616654.21	6919175.76
60	stig i sly ansluter till fäbodstig	LK2016:42 och LK2016:18	616570.79	6919179.98
61	stig vid kraftledning	LK2016:61	616467.65	6918964.66
62	stig vid kraftledning korsar stig	LK2016:61	616480.52	6918930.99
74	stig ansluter till fäbodstig	LK2016:75 och LK2016:18	616569.59	6919353.98
75	stig, hålvägskaraktär?	LK2016:75	616559.71	6919341.82
76	stig, hålvägskaraktär?	LK2016:75	616543.53	6919317.51
77	stig i sly	LK2016:75	616528.50	6919293.01
78	stig i skogstraktorspår	LK2016:75	616519.49	6919270.96
79	stig i skogstraktorspår	LK2016:75	616487.06	6919224.23
80	stig i skogstraktorspår	LK2016:75	616484.18	6919208.96
81	stig i skogstraktorspår	LK2016:75	616468.65	6919174.86
82	stig i skogstraktorspår	LK2016:75	616456.61	6919159.50
83	stig, besvärlig passage	LK2016:33	616696.73	6919155.73
174	gränsmärke	LK2916:174	616560.41	6919007.25

175	sannolik tidigare fäbodstig	-	616569.13	6919045.02
176	sannolik tidigare fäbodstig	-	616593.56	6919095.49
177	sannolik tidigare fäbodstig	-	616600.08	6919123.70
178	sannolik tidigare fäbodstig	-	616595.11	6919129.66



Fäbodstigar i Nackstaskogen

Sundsvalls kommun planerar upprätta detaljplaner för nya bostadsområden och har därför gjort en strukturstudie för Nackstaskogen och Lilla Böle. En arkeologisk utredning utfördes 2015 (Klang 2016), som pekade på möjligheten att registrera tidigare fäbodstigar genom ett kompletterande fältarbete till den gjorda utredningen. Det har nu genomförts under 2016 i samverkan mellan företag som ingår i konsultgruppen *Landskapsarkeologerna*.

Nackstaskogen är historiskt ett utmarksområde. Möjliga fäbodstigar i området har studerats med ledning av historiska kartor och fältiakttagelser. Tre stigar bedöms som fäbodstigar. Därtill har fyra stigar registrerats, som bedöms ha haft annan funktion. Fäbodstigarna har nu karterats utom där delsträckor är borta till följd av tidigare skogsbruksåtgärder. De tre bevarade fäbodstigarna bör om möjligt finnas kvar som kulturstigar i de detaljplaner som ska upprättas. Där stigarna försvunnit vid sentida skogsavverkningar bör de återskapas så att ett sammanhängande stråk med tidigare fäbodstigar kan följas från Nacksta till Sörnacksta.