



LENNART KLANG KONSULT
KULTURMILJÖER · ARKEOLOGI · BEBYGGELSEHISTORIA

LK Konsult rapport 2020:10
Lennart Klang

Arkeologisk utredning inför detaljplanering vid Västra Granloholm



**inom fastigheten Äkrom 5:3, Sundsvalls kommun, Medelpads
landskap, Västernorrlands län, år 2019**

Omslagsbild: *Utredningsområdet Västra Granloholm gränsar mot bebyggelse i söder och består av skogsmark med berghällar och moränmark. Foto mot VNV: Lennart Klang 2019.*

Innehåll

SAMMANFATTNING	4
INLEDNING	5
UPPDRAGET	5
UTREDNINGSOMRÅDET	5
RAPPORTERING	7
SYFTE OCH FRÅGESTÄLLNINGAR	7
METOD	8
FORNMINNESMILJÖ	9
NATURGEOGRAFISKA FÖRUTSÄTTNINGAR	9
ANTIKNARISKA BAKGRUND	11
DEN ARKEOLOGISKA UTREDNINGEN	13
RESULTAT AV FÄLTFÖRBEREDELSENA	13
RESULTAT AV FÄLTARBETET	14
ARKIVHANDLINGAR	17
UTVÄRDERING	17
BEHOV AV YTTRELLIGARE ANTIKNARISKA ÅTGÄRDER	17
REFERENSER	18
ADMINISTRATIVA UPPGIFTER	20

Sammanfattning

Inför en ny detaljplan vid Västra Granloholm, Sundsvalls kommun, har Länsstyrelsen Västernorrland beslutat att en arkeologisk utredning ska genomföras för att

- inom ramen för vad som är möjligt i en utredningsetapp 1 fastställa om fornlämningar och övriga kulturhistoriska lämningar finns i utredningsområdet
- föreslå eventuella åtgärder i en fördjupad etapp 2 i syfte att undersöka om fornlämningar förekommer som inte var möjliga att identifiera vid etapp 1.

Uppdraget utfördes under perioden oktober 2019 – mars 2020.

Utredningsområdet är ca 6,5 hektar stort. Inga fornminnen, dvs. varken fornlämningar eller övriga kulturhistoriska lämningar, var kända i utredningsområdet före utredningen. Ca 150 m norr om utredningsområdet har en förhistorisk grav registrerats som kvadratisk stensättning, och i ett område ca 100 - 250 m sydost om utredningsområdet har flera objekt registrerats, däribland ett undersökt och borttaget gravröse från järnålder, en undersökt och borttagen förmodad stensättning från järnålder (som vid undersökningen visade sig vara något annat, troligen efter bebyggelse), en delundersökt husgrund från järnålder, ett röjningsröse samt terrassbildningar. Enligt Fornsök har dessa objekt uppfattats som mer eller mindre svårtolkade. Oklarheter har funnits om hur mycket som undersökts arkeologiskt i kring den förhistoriska husgrunden.

Utredningsresultatet ska utgöra ett planeringsunderlag. Relevanta arkiv- och litteraturstudier utfördes som förberedelser till en fältinventering med medelhög ambitionsnivå, anpassad till utredningsområdets förutsättningar och aktuell planeringsfas.

Utredningsområdet består av ett bergigt krönparti med huvudsakligen sluttningar mot norr i moränmark. Historiskt har utredningsområdet varit ett utmarksområde tillhörigt byn Äkrom, som hade sin bebyggelsekärna ca 8 km nordväst om utredningsområdet.

Vid fältinventeringen registrerades inga fornminnesobjekt och inga marker som bedöms ha behov av en fördjupad arkeologisk etapp 2-utredning. Den bergiga terrängen med moränsluttningar har huvudsakligen gles vegetation. Utredningsområdet bedöms ha varit skogs- och betesmark i ett utmarksområde utan speciella fornminnesobjekt.

Utredningsresultatet bedöms ge en tillförlitlig bild av områdets användning som utmarksområde under förhistorik och historisk tid.

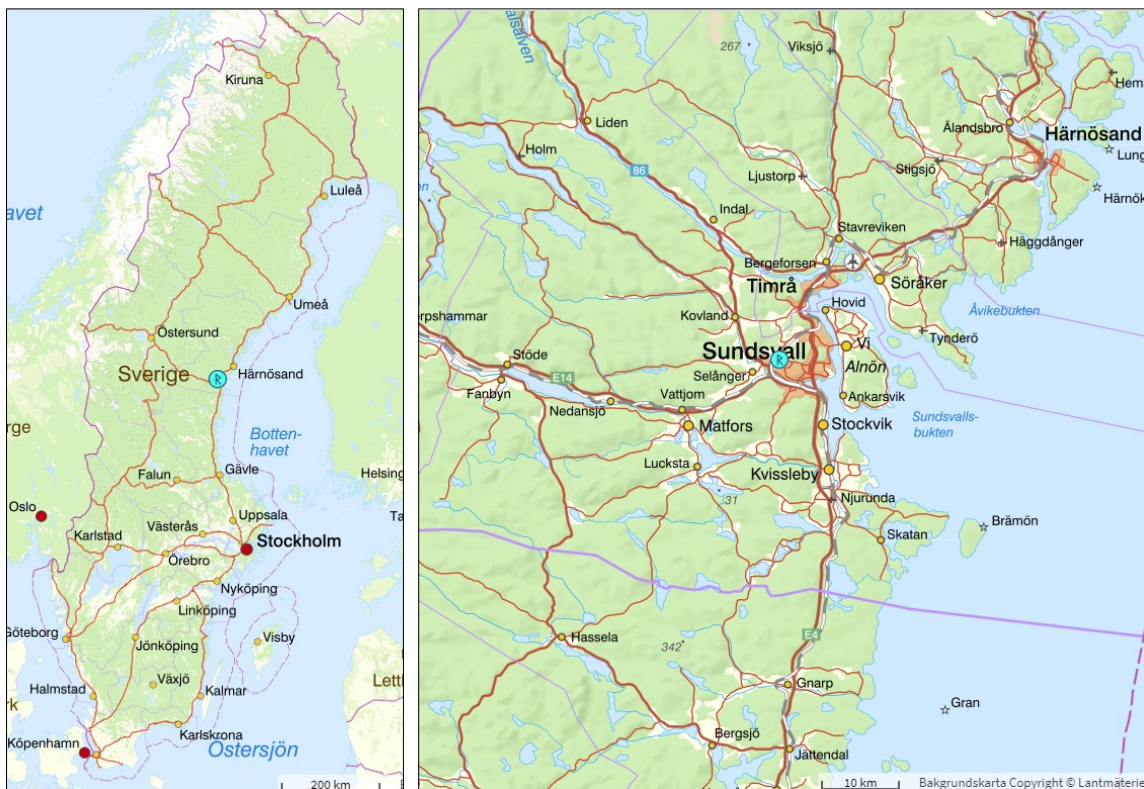
Inledning

Uppdraget

Länsstyrelsen Västernorrland har beslutat att företaget *LK Konsult* ska utföra en arkeologisk utredning i Västra Granloholm (Länsstyrelsen Västernorrland 2019-10-18). Beslutet baserades på ett förfrågningsunderlag (Länsstyrelsen Västernorrland 2019-10-16) och en upprättad undersökningsplan (Klang 2019-10-17).

Fältarbetet inleddes med fältförberedelser och en besiktning 2019-10-21 och utfördes 2019-10-22 av Lennart Klang, som också skrivit denna rapport. Vid förberedelser och rapporteringen har företaget *Stigfinnaren Arkeologi och kulturhistoria AB* genom Niklas Groop varit underkonsult med inriktning på GIS och kartor.

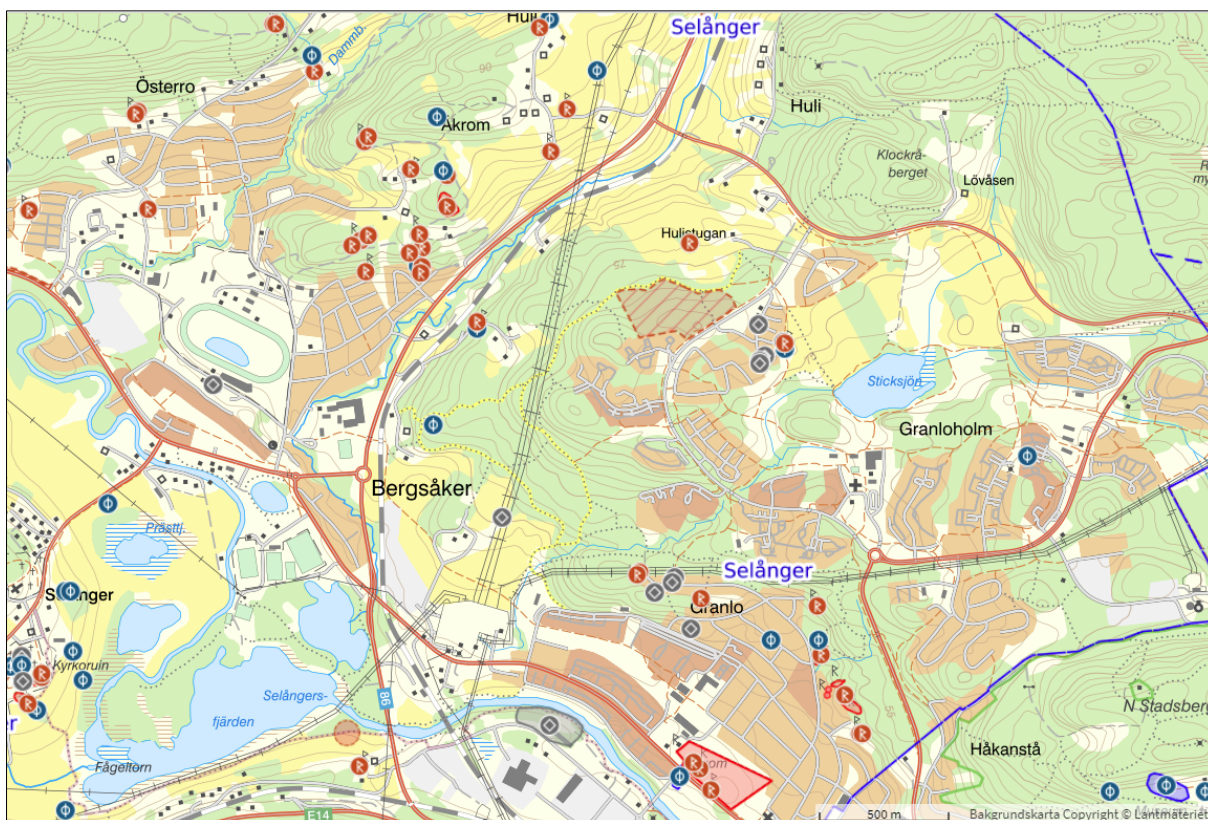
Kontaktpersoner har varit John Molin, Länsstyrelsen Västernorrland, och Jesper Ljung Holm, Sundsvalls kommun.



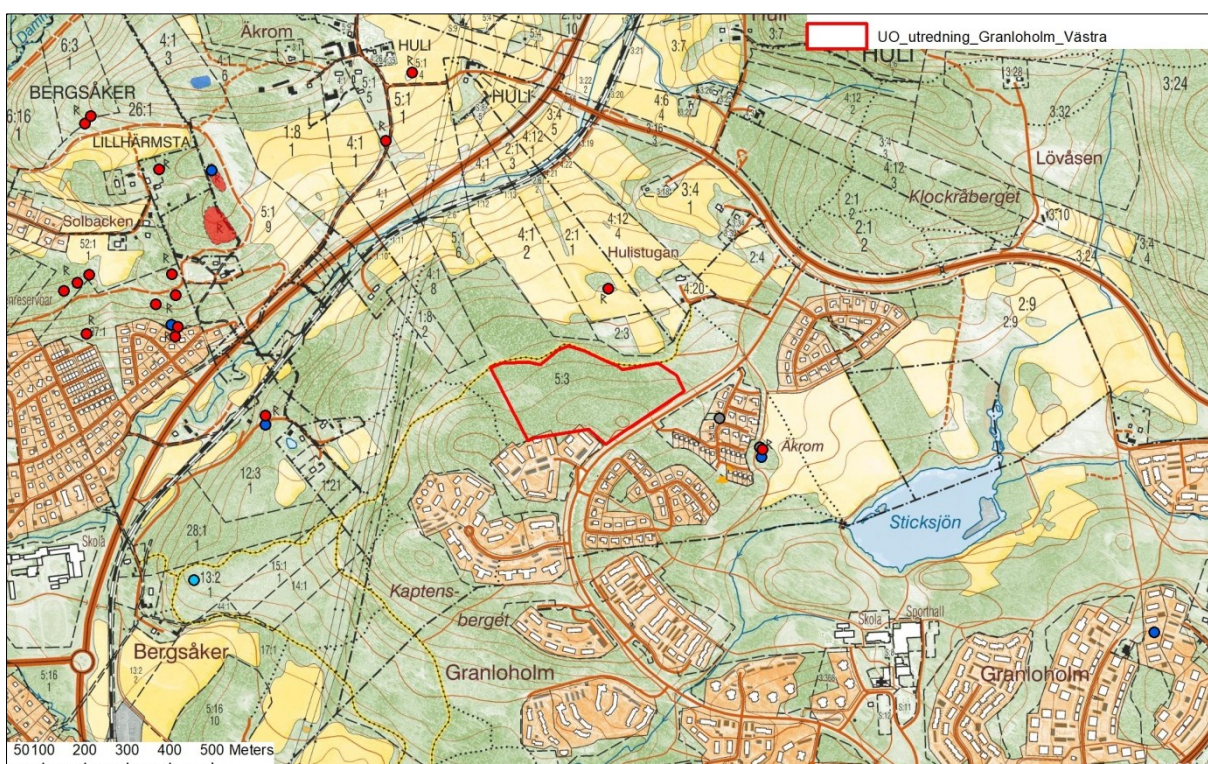
Figur 1 och figur 2. Sverigekarta och regional karta med utredningsområdet som turkos symbol strax väster om Sundsvall. Karta: Fornsök, bakgrundskarta © Lantmäteriet.

Utredningsområdet

Det arkeologiska utredningsområdet ligger i skogsmark något väster om Sundsvalls stad i en norrsluttning ner mot jordbruksmark (figur 3, figur 4, figur 5). Bybebyggelse finns ganska långt bort i anslutning till jordbruksmarken i norr. Nyare bebyggelseområden finns omedelbart söder om utredningsområdet. Utredningsområdets areal är ca 6,5 hektar. I historiska arkiv ligger utredningsområdet i Selångers socken.



Figur 3. Utredningsområdet rödskrifferat i Selångers socken och strax väster om Sundsvalls stad mellan Åkrom i nordväst och Granloholm i sydost. Kringliggande fornlämnin enligt Fornsök. Röda symboler med run-R är bedömda som fornlämningar, blåa som övriga kulturhistoriska lämningar och gråa symboler markerar uppgifter om fornlämnin som enligt Fornsök inte har bedömts antikvariskt. Karta: Fornsök, bakgrundskarta © Lantmäteriet.



Figur 4. Utredningsområdet, fastighetsindelning och närliggande fornlämnin. Karta: Länsstyrelsen Västernorrland, bakgrundskarta © Lantmäteriet.



Figur 5. Utredningsområdet med skogsmark intill bebyggelse.
Karta: Länsstyrelsen Västernorrland, bakgrundskarta © Lantmäteriet.

Rapportering

Denna rapports utformning följer Riksantikvarieämbetets riktlinjer för arkeologiska rapporter (Riksantikvarieämbetet 2015) och länsstyrelsens strategi för uppdragsarkeologi (Länsstyrelsen Västernorrland 2017).

Efter fältarbetet levererades en resultatsammanställning till länsstyrelsen och Sundsvalls kommun 2019-10-23. Denna slutrapport färdigställdes i mars 2020.

Syfte och frågeställningar

Syftet med denna utredning är att i utredningsområdet undersöka

- om fornlämningar och övriga kulturhistoriska lämningar kan identifieras i en utredningsetapp 1
- om delområden eller platser finns som är i behov av fördjupat fältarbete i en utredningsetapp 2 och vilken utredningsinsats som då kan behövas.

Fältarbetet görs i enlighet med länsstyrelsens bedömning och kravspecifikation som en utredningsetapp 1 med medelhög ambitionsnivå/detaljnivå, anpassad till nuvarande planeringsstadium. Resultatet ska bli ett behövligt planeringsunderlag, vilket innebär att utredningsområdets användning under förhistorisk och historisk tid klarläggs så långt som möjligt inom den medelhöga ambitionsnivåns etapp 1.

De arkeologiska frågeställningarna är många. Förutom traditionella arkeologiska frågor om t.ex. förhistoriska gravar, fångstgropar, hållbilder och boplatser finns gott om frågor kring markanvändning och lämningar under historisk tid, då skogsmarken var utmark till närliggande jordbruksbyar. Utmarkerna har varit betes- och jaktmarker i skogsmark som också kan ha använts för kolning och tjärbränning till närbelägna manufaktur och skeppsbyggen i Sundsvall, eller för export. Stenbrott för stadens och närliggande byars behov är kända kring Sundsvall och möjligen har sådana varit mer eller mindre förekommande i det bergiga utredningsområdet. Malmprospektering kan också ha förekommit. Möjligen har odlingsförsök i mindre skala prövats med nedlagda åkermarker och kanske tillhörande husgrunder som följd. Förutom frågor kopplade till den förhistoriska utvecklingen och det gårds- och utmarksbruk som förknippas med byarna nära stadens utkant kan det även finnas lämningar efter tidigare samisk närvaro i utredningsområdet, t.ex. härdar efter kåtor.

Sammantaget kan det finnas ett stort antal olikartade objekt möjliga att identifiera vid en arkeologisk utredning i området. Huvudfrågeställningar i denna utredning blir då att klargöra om fornminnen finns och, om sådana identifieras, redovisa vilka fornminnestyper det är, var de finns, vilken kulturhistorisk betydelse eventuella fornminnen och utredningsområdet kan tillskrivas och om något återstår att undersöka arkeologiskt i en etapp 2 efter denna utredning.

Metod

Utredningen inriktades på identifiering av förhistoriska lämningar som gravar, boplatser, gropar av olika slag, brytningsytor och hållbilder samt ristningar/bläckningar, lämningar efter skogs- och jordbruksaktiviteter, mineralprospekteringar och renskötsel, främst härdar, men hade givetvis även fokus på andra forn lämningstyper och övriga kulturhistoriska lämningar som skulle kunna finnas.

Fältförberedelser bestod främst i kart- och arkivstudier. De arkiv som studerades något mer i detalj var Fornsök och Lantmäteriets digitala arkiv med historiska kartor. Andra hemsidor som studerades var SGU:s om jordarter och forna strandlinjer, Sametingets om renskötelsens markanvändning, Skogsstyrelsens om Skog & Historia och SMH:s om fornfynd. Fornfynd kontrollerades också via läns museets webbsöktjänst och uppgifter från ADIN (Arkeologisk databas i Norrland) om tidigare utförda arkeologiska undersökningar i regionen. Terrängskuggningskartor baserade på laserskanning, tillgängliga i Fornsök, studerades med avseende på om indikationer på fornminnen kunde noteras. Hembygds-skrifter samt annan för området relevant litteratur eftersöktes och studerades översiktligt. Även sagespersoner eftersöktes.

Fältarbetet utfördes med en täckningsgrad som anpassades till vad som kan bedömas motsvara en medelhög ambitionsnivå för en arkeologisk utredning i ett utmarksområde av aktuell karaktär. Planerad täckningsgrad baserades på tidigare erfarenheter av Riksantikvarieämbetets fornminnesinventeringar i landet och mer noggrant utförda särskilda etapp 1-utredningar i liknande utmarksområden.

Den valda ambitionsnivån/täckningsgraden vid fältarbetet innebär att all mark i utredningsområdet analyserades före och vid fältarbetet. Analysen ledde till vilka stråk som blev mer noggrant kontrollerade och vilka som genomströvades mer glest. Avgörande var utfallet av

fältförberedelserna, siktförhållanden i terrängen, markslag och den egna analysen av de arkeologiska förutsättningarna i den aktuella terrängen.

Huvudsaklig metod för att identifiera fornminnen utöver analytiskt arbetssätt var okulär granskning av markytorna inklusive selektiv sondning. Inga grävningar gjordes med spade, men med jordsondens hjälp bedömdes jordlager och strukturer med stenar i marken.

Uppdraget genomfördes enligt uppdragsarkeologiska styrdokument (Riksantikvarieämbetet 2014a, 2014b, 2015 och 2018a). Riktlinjerna innebär att grävda större och mindre täktgröpar, stigar, sentida eldplatser och andra kulturspår av sentida och begränsat kulturhistoriskt intresse undantas från registrering.

Fotodokumentation utfördes i syfte att ge en uppfattning om utredningsområdets karaktär.

Fornminnesmiljö

Den kända fornminnesmiljön före utredningen framgår av figur 3. Nästan alla forn lämningar enligt figur 3 är forntida gravar som utgörs av högar och stensättningar. Den mest kända fornlämningsplatsen, Högoms monumentala höggravfält ca 1,5 km söder om utredningsområdet, är riksintresse för kulturmiljövården (Riksantikvarieämbetet 1990 och 2018b [Y 9]).

Förutom alla gravar, som kan antas höra till järnåldern, har också en husgrund efter ett järnålderhus ca 250 m sydost om utredningsområdet registrerats och delvis varit föremål för arkeologisk undersökning (Forsåker 1983, George 2005, Sjölander 2007).

Naturgeografiska förutsättningar

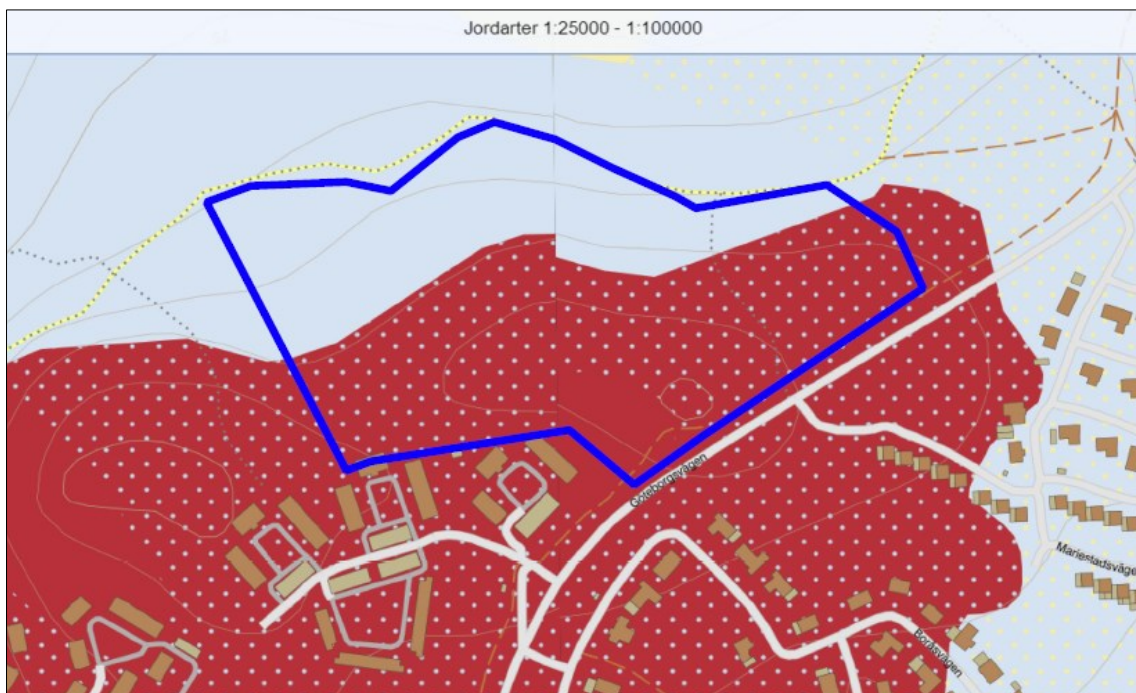
Utredningsområdet består huvudsakligen av sluttande mark mot norr mellan ca 80 och 100 m över havet (figur 3). Utredningsområdet ligger under högsta kustlinjen, som i denna del av landet ligger ca 270 m över havet (SNA 1994).

Enligt den geologiska kartan består utredningsområdet av berg och morän (figur 6). Detta berg- och moränområde har således lyfts upp ur havet av landhöjningen, en process som ledde till att stränder kontinuerligt nyskapades.

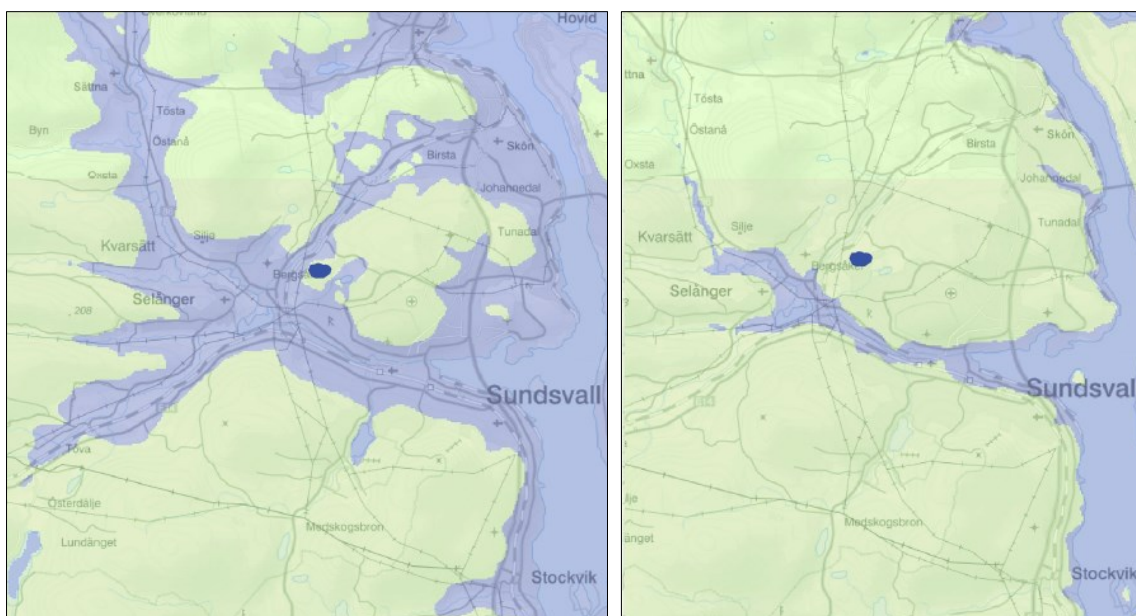
För ca 6 000 år var utredningsområdet en liten halvö på en större ö i en havsfjärd (figur 7a). För ca 1 500 år sedan hade uppgrundningen lett till att havsfjärden hade ersatts av en havsvik som saknade stränder i nära anslutning till utredningsområdet (figur 7b). Helt uppgrundad blev denna havsvik under medeltiden (SGU Kartgeneratören).

Halvön under stenålder kan ha lockat till aktiviteter som t.ex. säljaktsläger. Kartan figur 7a antyder att förutsättningarna för stenålderboplatser vid kusten i skyddade lägen skulle kunna finnas i moränmarken norr om bergsområdet enligt figur 6. Alternativt kan mer attraktiva platser ha funnits något längre norrut eller längre in i viken som framträder något öster om utredningsområdet på figur 7a. Ett eventuellt boplatsläge i utredningsområdet vid den forna kusten tillhör ett äldre tidsskede än för 6 000 år sedan, troligen tiden för ca 6 500 - 7 000 år sedan.

Under järnålder förefaller inte de naturgeografiska förutsättningarna medföra en attraktiv miljö för dåtidens bosättningar och aktiviteter. Men jakt kan ha förekommit och kanske även samiska aktiviteter då eller längre fram i tiden.



Figur 6. Landskapet med utredningsområdet kännetecknas jordartsmässigt av berg (rött) och morän (ljusblått). Prickarna i det röda området anger att ett tunt moräntäcke förekommer på berg. Karta: SGU Kartvisaren jordarter 1:25 000 - 1:100 000. Bearbetning: Niklas Groop.



Figur 7a och figur 7b. Landskapet med utredningsområdet under stenålder för 6 000 år sedan respektive järnålder för 1 500 år sedan. För 6 000 år sedan låg utredningsområdet på en liten halvö. Havsfjärden under stenålder blev av landhöjningen en mindre havsvik under järnåldern. Havsviken uppgrundades under medeltiden i tidsskedet för mellan 1000 och 500 år sedan. Underlagskarta: SGU Kartgeneratort, topografisk bakgrundskarta © Lantmäteriet. Kartbearbetning: Niklas Groop.

Antikvarisk bakgrund

Riksantikvarieämbetets fornminnesinventering

Västernorrlands län fornminnesinventerades för den ekonomiska kartan av Riksantikvarieämbetet under 1960-1990-talen. Förstagångsinventeringen i länet genomfördes under åren 1960-1970, varefter revideringsinventeringen skedde under åren 1981, 1982 samt 1987-1994 (Jensen 1997). Förstagångsinventeringen styrdes av 1942 års fornminneslag, som ersattes av en ny kulturminneslag år 1988 (vilken i sin tur förändrades genom den nya kulturmiljölagen från 2014). Förändrad lagstiftning och ökad kunskap med tiden, som påverkades av en framväxande praxis inom antikvarisk fornminnesverksamhet, ändrade förutsättningarna och ambitionerna från fokus på bl.a. förhistoriska gravar till en alltmer bred redovisning av fornminnen av olika slag, exempelvis boplatser och bebyggelse-lämningar (Seling 1988).

Utredningsområdet ingick i ett större område som revideringsinventerades 1988 med Sune Jönsson som länsansvarig platsledare (Magnusson 1988). Inventeringen följde lantmäteriets utgivning av den ekonomiska kartan inom större områden årligen och utfördes därför inom kartblad i rikets nät, 1988 inom 2 575 km² (Jönsson 1991). 15 arkeologer deltog som säsongsanställda fornminnesinventerare med uppgift att söka upp tidigare kända och leta efter okända fornminnen inom varsina delområden från Tynderö i öster till länsgränsen mot Jämtland vid Indalsälven i norr och länsgränsen mot Gävleborg vid Malungen i söder. Platsledare i delområdet med Selångers socken 1988 var Wivianne Bondesson (a.a.).

Fornminnesinventeringen 1988 genomfördes med en planerad genomsnittlig täckningsgrad på 1,3 km² per anställningsdag för de säsongsanställda arkeologerna (Magnusson 1988), vilket kan anses motsvara ca 2 km² per arbetsdag. Inom den tidsramen var uppgiften att söka efter fornminnen med utgångspunkt i tidigare anteckningar, tips från ortsbor, den egna analytiska förmågan, gällande lagstiftning och rådande instruktioner för fornminnesinventering. Fornlämningar prioriterades, men även övriga kulturhistoriska lämningar registrerades i vissa fall. Prioriteringarna ledde till att mer tid användes i delområden där fornlämningar kunde förväntas och mindre tid i terrängstråk där inga indikationer på fornlämningsförekomster fanns. En viktig del i inventeringsarbetet var att som fältförberedelser söka i arkiven efter tidigare rapporter om registreringar och utgrävningar i fornlämningar. Alla sådana insamlade upplysningar hanterades i fält så exakt som möjligt, redovisades på karta och infogades i de beskrivningar som upprättades.

Flera publiceringar har gjorts med resultat från inventeringarna. Huvuddelen av förstagångsinventeringens resultat på 1960-talet har redovisats utförligt med inriktning på järnålderslämningar, såsom gravar och husgrundsterrasser (Seling 1977). I 1988 års inventeringsområde nyregistrerades något mer än 1 000 fornminneslokaler och återbesöktes de något mer än 800 fornminneslokaler som registrerades vid förstagångsinventeringen (Jönsson 1991). Alla de ca 2 000 registrerade fornminneslokalerna granskades antikvariskt 1988 och finns redovisade i Forsök.

Flertalet av de fornminnesplatser som redovisas på figur 3 granskades vid fornminnesinventeringen 1988. Fornlämningssmiljön strax sydost om utredningsområdet med gravar (Forsök L1935:5015, och L1935:4964) och en husgrundsterrass från järnåldern (Forsök L1935:4963) hade då delvis undersökts arkeologiskt (Forsåker 1983), men oklarheter rådde då om undersökningarnas omfattning. Graven strax norr om utredningsområdet

ansågs svårbedömd och registrerades med tvekan som fornlämning (Fornsök L1935:5154). Flertalet övriga fornlämningar enligt figur 3 bedömdes med större säkerhet som gravar.

Skog & Historia

Skogsstyrelsens nationella kulturmiljöprojekt ”Skog & Historia” bedrevs under en 10-årsperiod från slutet av 1990-talet till ca 2007 i valda delar av landets skogsmarker (Skogsstyrelsen). Det är något oklart exakt vilka arealer som faktiskt inventerades och vilka som valdes bort vid inventeringsarbetet. Redovisade objekt i utredningsområdet och dess närmaste omgivningar saknas.

Arkeologiska besiktningar, utredningar och undersökningar

Efter fornminnesinventeringen 1988 har särskilda besiktningar, utredningar och undersökningar utförts av olika skäl, oftast för att göra mark tillgänglig för exploatering. En besiktning gjordes 1990, varvid två troligtvis naturbildade terrasser och en odlings- eller husgrundsterrass (Fornsök L1935:5307) registrerades vid fornlämningsmiljön strax sydost om utredningsområdet enligt figur 3. En särskild arkeologisk utredning etapp 1 och etapp 2 utfördes år 2004 omedelbart sydost om det aktuella utredningsområdet 2019, vilket inkluderade fornlämningsmiljön med terrasserna, gravarna och husgrunden (George 2005). Inga tidigare okända fornminnen registrerades, odlings- eller husgrundsterrassen (Fornsök L1935:5307) kunde avfärdas som fornlämning efter provundersökning, och med ledning av den tidigare undersökningen 1982-1983 (Fornåker 1983) avfärdades den registrerade stensättningen (Fornsök L1935:5015) som grav och bedömdes som ”något annat”, troligen del av en huskonstruktion.

En annan arkeologisk utredning utfördes nere i dalgången mellan Selångersfjärden och väg E14 år 2015 i ett område kring en tidigare känd gravhög (L1935:4870), varvid marker närmast gravhögen undantogs sökschakt men marker lite längre bort sökschaktades med resultat att endast relativt modernt fyndmaterial och inga fornlämningar framkom (George & Lindeberg 2016).

I mer höglänt skogsmark, i terräng som mer liknar utredningsområdet Västra Granloholm, har tre etapp 1-utredningar i Nackstaskogen registrerat främst stenbrott men även någon kolbotten, tjärdal, fåbodstigar m.m. som tidigare inte varit kända i Fornsök (Klang 2016a, 2016b, 2020). Vid en fortsatt etapp 2-utredning i området 2018 identifierades en stenåldersboplats och odlingslämningar på nivåer kring 100 m över havet i sandig mark som i övrigt har topografiska likheter med utredningsområdet Västra Granloholm.

Analys av den antikvariska bakgrunden

Vid fornminnesinventeringen på 1960-talet prioriterades förhistoriska gravar med resultat att hundratals sådana registrerades i Medelpad. Vid fornminnesinventeringen på 1980-talet var inriktningen att komplettera med tidigare oregistrerade gravar, fångstgropar m.m. och framför allt att utöka registreringen till boplatser, bebyggelselämningar, fågelfångst-anläggningar etc. Man kan anta att utredningsområdet kontrollerades vid dessa två inventeringstillfällen, med fokus på bergshöjder och vissa avsatser. De mer riktade insatserna som utförts i form av särskilda arkeologiska utredningar och undersökningar visar att kompletteringar kan göras. Fornlämningskategorier som ofta saknas i Fornsök är förhistoriska boplatser, både från stenålder och från brons- och järnålder då de många gravarna byggdes.

Genomgången av den antikvariska bakgrunden leder fram till att sådana fornminnen som prioriterades vid inventeringarna 1960-1988 troligtvis inte förekommer i utrednings-

området. Förhistoriska boplatser i anslutning till stenålderns stränder (figur 7a) framstår som särskilt viktiga att eftersöka. I etapp 1 blir det viktigt att söka efter boplatsgropar och boplatsvallar, dvs. sådana byggda anläggningar från förhistorisk tid som under senare år har visat sig förekomma utmed den forntida norrlandskusten, och att se om platser och delområden kan bedömas vara i behov av en fördjupad utredningsetapp 2, då bl.a. grävda arkeologiska sökschakt kan bli aktuella. Möjligen kan andra typer av fornminnesobjekt finnas, t.ex. äldre stenbrott, men knappast i större omfattning och kanske inte alls.

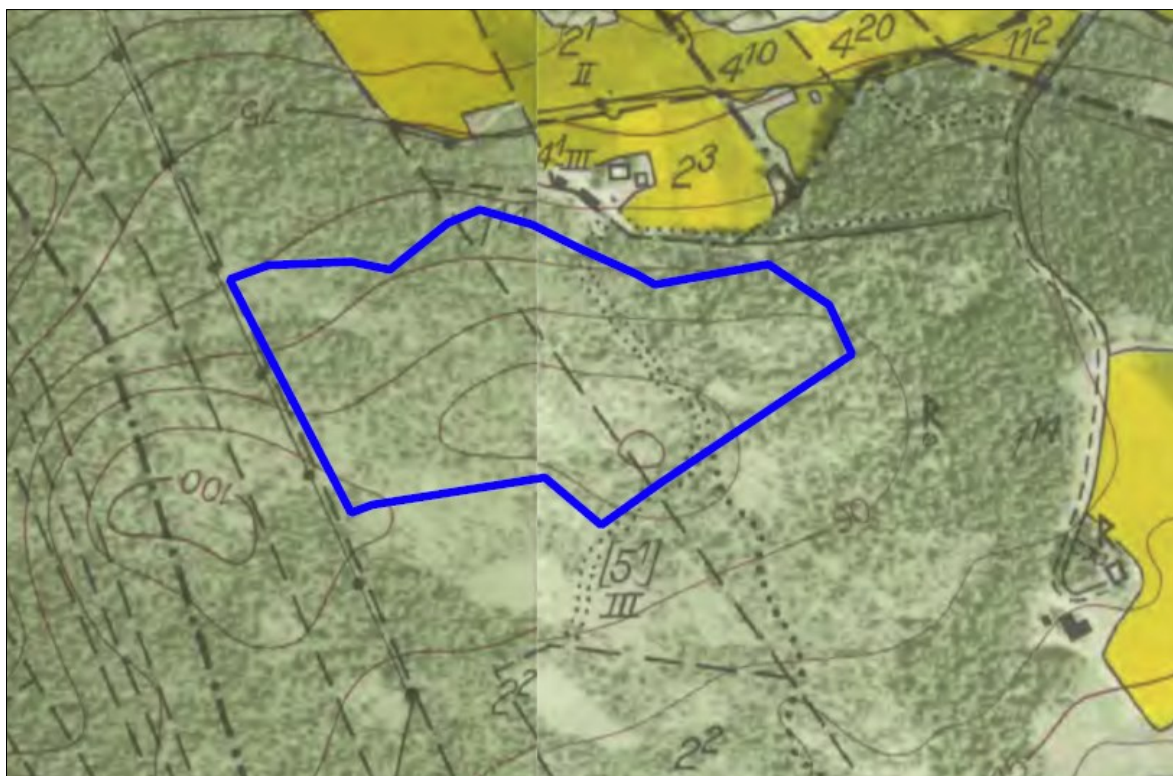
Den arkeologiska utredningen

Resultat av fältförberedelserna

Som ovan nämnts ledde genomgångar av tidigare genomförda fornminnesinventeringar och arkeologiska undersökningar till att inga fornminnen har registrerats i utredningsområdet.

Den kontroll som gjordes av eventuellt fyndmaterial vid Statens Historiska museum, Murbergets webbsöktjänst och ADIN resulterade i att inga kända föremål har tillvaratagits i utredningsområdet. Terrängskuggningskartor baserade på laserskanning hade ett fåtal avvikelser, vilka preliminärt mest troligt är naturbildningar men absolut värda att kontrollera vid fältarbetet, vilket också skedde.

Den ekonomiska kartan från 1960-talet redovisar skogsmark uppdelad i skiften och en brukningsväg genom utredningsområdet (figur 8). Kartan visar även att fornlämningar vid fornminnesinventeringen i början av 1960-talet registrerades i en miljö som helt skiljer sig från dagens miljö (jfr figur 4 med figur 8). T.ex. visar figur 8 att husgrundsterrassen från järnålder (Fornsök L1935:4963) då låg i direkt anslutning till en gård.



Figur 8. Kollage med utdrag ur ekonomiska kartan 1964: Selånger J133-17H4e67 (t.v.) och Sundsvall J133-17H4f67 enligt Rikets allmänna kartverks arkiv. Bearbetning utredningsområdet: Niklas Groop.

Storskifteskartan från 1771 (Lantmäteristyrelsens arkiv Selångers socken Äkrom nr 1-2) och laga skifteskartan från 1839 (Lantmäterimyndigheternas arkiv 22-SEL-129 Laga skifte) redovisar skogsmark i utredningsområdet. Brukningsvägen i utredningsområdet enligt ekonomiska kartan från 1964 saknas på de äldre kartorna.

En översiktlig genomgång av litteratur (Strömberg 1984, Tedebrand 1996-97, Persson 2018) och Sametingets hemsida om renskötselns markanvändning hade inga upplysningar eller indikationer som tyder på fornminnen i utredningsområdet. Ingen sagesperson kontaktades, vilket främst berodde på att inga speciella iakttagelser gjordes i fält som motiverade kontakter i syfte att hitta förklaringar till företeelser i markanvändningen.

Resultat av fältarbetet

Vid utredningen registrerades inga fornminnen och inga objekt eller delområden som bedömdes behövliga att undersöka närmare i en utredningsetapp 2.

De fåtaliga indikationer som noterades på terrängskuggningskartor, baserade på laser-skanning, visade sig vara naturbildningar. Områdets krönparti har berghällar med inslag av stenig moränmark (figur 9). En nyligen anlagd härd, troligen för korvgrillning eller liknande av närboende, finns på en berghäll (figur 10). Moränmarken i norrslutningen nedanför berget var delvis mossig och närmast sank (figur 11) eller så var den stenig och tuvig (figur 12, figur 13). Brukningsvägen enligt den ekonomiska kartan finns kvar som rekreatiionsstråk.



Figur 9. Bergskrön med tunt moräntäcke och utspridda stenar av inlandsisen. Foto mot SV: Lennart Klang.



*Figur 10. En nyligen anlagd eldstad på hällmark registrerades inte som fornminne.
Foto mot NV: Lennart Klang.*



Figur 11. Norrsluttningen i utredningsområdet består till stor del av sank mark, vilket indikeras av mossa och granar. Foto mot N: Lennart Klang.



Figur 12. Stenig moränmark med många tuvor i svag norrsluttning. Foto mot S: Lennart Klang.



Figur 13. Stenig moränmark med tuvor och berg med tunt moräntäcke t.v. i utredningsområdets östligaste del. Foto mot SV: Lennart Klang.

Arkivhandlingar

Inga originalhandlingar föreligger som har betydelse för förståelsen av utredningens genomförande och resultat och därför ska förvaras i offentligt arkiv. Denna rapport bedöms innehålla alla relevanta upplysningar som framkommit vid utredningen.

Inga fornfynd har tillvaratagits för konservering och hantering i övrigt före fyndfördelning till anvisat arkiv.

Utvärdering

Denna arkeologiska utredning, etapp 1, har i efterfrågad grad klarlagt utredningsområdets fornminnesstruktur och därmed dess användning under förhistorisk och historisk tid. Arkivhandlingar, litteratur och fältarbete ger sammantaget en bild av ett utmarksområde som använts i mycket begränsad omfattning genom århundradena. Inga avvikelser av betydelse jämfört med upprättad undersökningsplan gjordes.

Utredningens medelhöga ambitionsnivå bedöms som tillräcklig i detta utpräglade utmarksområde där inga fornminnen tidigare var registrerade och terrängen kännetecknas av moränmark i en kuperad norrsluttning. Täckningsgraden som valdes utifrån förhållandena i fältsituationen, ca 15 hektar per arbetsdag á 8 timmar, motiveras av att ganska noggrann genomgång av moränsluttningen nedanför bergshöjden behövdes för att se om någon indikation på stenåldersbosättningar kunde identifieras i anslutning till forntida stränder. Vegetationen underlättade iakttagelser, men trots allt kan det aldrig helt uteslutas att fornfynd finns gömda/deponerade/tappade i terrängen där inga indikationer syns på marken eller på platser där ingen undersökning under markytan utförts. Om sådana kommer fram vid grävning ska Länsstyrelsen Västernorrland kontaktas för besked om hur man går vidare.

Så som fältarbetet med förberedelser genomfördes görs bedömningen att nu känd fornminnesstruktur är relevant för utredningsområdet. Utifrån utredningens inriktning, metoder och resultat torde denna rapport utgöra ett fullgott underlag för det fortsatta detaljplanarbetet och länsstyrelsens hantering av ärendet.

Behov av ytterligare antikvariska åtgärder

Inga ytterligare antikvariska åtgärder föreslås med ledning av resultatet av denna etapp 1-utredning.

Referenser

- ADIN. *Arkeologisk Databas i Norrland*. Upprättad av Per H Ramqvist år 1995; Arkeologiska utgrävningar i Norrland 1950-1995, en databas sammanfattande 1700 undersökningar. Uppdaterad för Västernorrlands län 2007 av Peter Persson, Murberget Länsmuseum Västernorrland.
- Bondesson, Wivianne. 1994. Fågelfångstanläggningar i Sättna och Selånger i Medelpad. *Odlingslandskap och fångstmark. En vänbok till Klas-Göran Selinge*, s 59-65. Riksantikvarieämbetet.
- Forsåker, Anna-Lena. 1983. *Utkast till rapport över undersökningarna av Raä 2 och 3 från 1982-83. Selångers socken, Medelpad*. Publicerad i George 2005 och Sjölander 2007.
- George, Ola. 2005. *Särskild arkeologisk utredning etapp 1 och 2 inom Äkrom 5:3 inför byggande av bostadsområde. Fornlämning, Raä 2, 3 och 243. Fastighet Äkrom 5:3. Socken, Selånger. Kommun, Sundsvall. Landskap, Medelpad*. Länsmuseum Västernorrland. Kulturmiljöavdelningen. Rapport 2005:2.
- Jensen, Ronnie. 1997. *Fornminnesinventeringen – nuläge och kompletteringsbehov. En riksöversikt*. Riksantikvarieämbetet.
- Jönsson, Bosse. 1991. Fornlämningar i ett norrländskt kust-, dal- och skogsområde – 1988 års inventeringsresultat. *Arkeologi i Sverige. Ny följd 1* s 215-238. Riksantikvarieämbetet.
- Klang, Lennart. 2016a. *Nackstaskogen och Lilla Böle. Arkeologisk utredning etapp 1 inför planering av nya bostadsområden, Sundsvalls stad, Västernorrlands län, år 2015*. Landskapsarkeologerna. Rapport 2016:2.
- Klang, Lennart. 2016b. *Fäbodstigar i Nackstaskogen. Komplettering år 2016 till tidigare utförd arkeologisk utredning etapp 1 inför planering av nya bostadsområden, Sundsvalls stad, Västernorrlands län*. Landskapsarkeologerna. Rapport 2016:9.
- Klang, Lennart. 2019-10-17. *Undersökningsplan och kostnadsberäkning för arkeologisk utredning etapp 1*. Länsstyrelsens Dnr 431-3798-19.
- Klang, Lennart. 2020. *Arkeologisk utredning inför detaljplanering vid Västra Nacksta inom Österkolsta m.fl. fastigheter, Sundsvalls kommun, Medelpads landskap, Västernorrlands län, år 2019*. LK Konsult rapport 2020:08.
- KML. *Kulturmiljölagen*. Ändrad lag den 1 januari 2014; Svensk författningssamling 2013:548 (tidigare Kulturminneslagen; Svensk författningssamling 1988:950).
- Lantmäteriverket. *Historiska kartor*. Finns sökbara på <http://www.lantmateriet.se>. Här avses främst ekonomiska kartan, laga skifteskartor och storskifteskartor.
- Länsstyrelsen Västernorrland 2019-10-16. *Förfrågan om undersökningsplan och kostnadsberäkning för arkeologisk utredning etapp 1*. Dnr 431-3798-19.
- Länsstyrelsen Västernorrland 2019-10-18. *Beslut om arkeologisk utredning inför detaljplanering vid Västra Granloholm, Sundsvall*. Dnr 431-3798-19.
- Magnusson, Gert. 1988. *Fornminnesinventering 1988. Organisationsplan*. Riksantikvarieämbetet. Fornminnesavdelningen.
- Persson, Peter. 2018. *Forntid i Västernorrlands län. En historik över arkeologiska undersökningar under drygt 330 år*. Länsstyrelsen Västernorrland och Västernorrlands museum.
- Riksantikvarieämbetet. 1990. *Riksintressanta kulturmiljöer i Sverige. Förteckning. Underlag för tillämpning av naturresurslagen 2 kap 6§*.
- Riksantikvarieämbetet. 2014a. *Lista med lämningstyper och rekommenderad antikvarisk bedömning*. Riksantikvarieämbetet 2014-06-26.
- Riksantikvarieämbetet. 2014b. *Fornlämningsbegreppet och fornlämningsförklaring. För tillämpning av 2 kap. 1 och 1a §§ kulturmiljölagen*. Riksantikvarieämbetet 2014-07-03.

- Riksantikvarieämbetet. 2015. *Vägledning för tillämpning av kulturmiljölagen. Uppdragsarkeologi. Rapportering, förmedling och arkeologiskt dokumentationsmaterial.*
- Riksantikvarieämbetet. 2018a. *Ett förändrat fornlämningsbegrepp. Länsstyrelsernas tillämpning av 1850-årsgränsen enligt 2 kap.1a § kulturmiljölagen.*
- Riksantikvarieämbetet. 2018b. *Riksintressen för kulturmiljövården – Västernorrlands län (Y).* Reviderat dokument 2018-03-08, baserat på tidigare beslut 1996-08-27.
- Sametinget. 2019. *Markanvändningskartor för Voernese sameby* (tidigare Frostviken norra). <https://www.sametinget.se/8436>
- Selinge, Klas-Göran. 1977. Järnålderns bondekultur i Västernorrland. *Västernorrlands förhistoria*, s 153-459. Västernorrlands läns landsting, Härnösand.
- Selinge, Klas-Göran. 1988. Det närvarande förflutna. 50 år med fornminnesinventeringen. *Årsbok 1987-88* s 7-32. Riksantikvarieämbetet och Statens Historiska Museer.
- SGU. *Kartgenerator*. http://apps.sgu.se/kartgenerator/maporder_sv.html.
- SGU. *Kartvisaren*. <https://apps.sgu.se/kartvisare/>.
- SHM. *Databas samlingar*. <http://mis.historiska.se/mis/sok/sok.asp>
- Sjölander, Madeleine. 2007. *Arkeologisk undersökning av fornlämningarna RAÄ nr 2:1, 2:2 och 3 i Granloholm, Selånger socken, Sundsvalls kommun. Fornlämning: Raä 2 och 3, Fastighet: Åkrom 1:14, Socken: Selånger, Kommun: Sundsvall, Landskap: Medelpad.* Länsmuseum Västernorrland. Kulturmiljöavdelningen. Rapportnummer 2007:11.
- Skogsstyrelsen. 2019. *Skogens pärlor*. Resultat av projektet *Skog & Historia* finns sökbara på <http://minasidor.skogsstyrelsen.se/skogensparlor/>
- SNA. 1994. *Sveriges Nationalatlas. Berg och jord*. Temared. Curt Fredén. Temavärd Sveriges geologiska undersökning.
- Strömberg, Karin. 1984. *Samerna vid Medelpadskusten*. Skriftlig uppgift B 1. Etnologiska institutionen Umeå universitet.Handledare Prof. Phebe Fjellström.
- Tedebrand, Lars-Göran (red.). 1996-1997. *Sundsvalls historia. Del I-III*. Sundsvall.
- Västernorrlands museum. 2019. *Sök i Samlingarna*. <https://vnmuseum.se/sok-i-arkivet-samlingarna/>.

Administrativa uppgifter

Länsstyrelsens dnr:	431-3798-19.
Undersökare:	LK Konsult (Lennart Klang).
Undersökartens beteckning:	2019:Y4.
Uppdragsgivare:	Sundsvalls kommun.
Uppdragstyp:	Arkeologisk utredning enligt 2 kap 11§ KML, etapp 1.
Län:	Västernorrland.
Landskap:	Medelpad.
Kommun:	Sundsvall.
Socken:	Selånger.
Lämningsnummer Fornsök:	-
Interna fornminnesnummer:	-
Typ av fornminnen:	-
Datering:	-
Tid i fält:	2019-10-21 och 2019-10-22.
Antal fältdagar:	1 dag (3 timmar).
Antal rapportdagar:	3,5 dagar.
Antal fyndhanteringsdagar:	-
Projektledare:	Lennart Klang.
Rapportansvarig:	Lennart Klang.
Underkonsult:	Stigfinnaren Arkeologi och kulturhistoria AB.
Deltagare i fält:	Lennart Klang.
Utredd yta:	ca 6,5 hektar.
Schakt, yta:	-
Meter över havet:	ca 80-100 m.
Kartblad:	17H 4e Selånger, 17H 4f Sundsvall.
Koordinatsystem:	SWEREF 99TM.
Förvaring av dokumentation:	Originalhandlingar för arkivering saknas utöver denna rapport. Övrigt material förvaras hos LK Konsult.
Summa fyndmängd:	Inga fynd.
Antal fotografier:	Sex landskapsbilder.
Publiceringstillstånd kartor:	© Lantmäteriet Dnr: R50018065_150001.
Publicering övrigt:	Dokumentationsmaterialet och all rapportering får publiceras och spridas av staten med en så kallad CC BY-licens (Creative Commons Attribution 4.0 International Public License).