



LANDSKAPS  
ARKEOLOGERNA

KULTURMILJÖVETARE OCH KUNSKAPSFÖRMEDLARE  
I RIKSTÄCKANDE SAMVERKAN  
[www.landskapsarkeologerna.se](http://www.landskapsarkeologerna.se)

Rapport 2014:17

Lennart Klang

## Arkeologisk utredning väg 818



**inom fastigheterna Kilvo 4:4, Leipipir 1:1, Purnu 4:2 och 19:1  
samt Hakkas 9:12 m.fl. Gällivare socken och kommun,  
Lapplands landskap, Norrbottens län, år 2014**

## Administrativa uppgifter

Länsstyrelsens dnr:	431-7587-2014
Uppdragstagare:	Företaget LK Konsult (ingår i konsultgruppen Landskapsarkeologerna)
Uppdragstagarens dnr:	LK Konsult 2014:179
Finansiär:	Trafikverket
Fornlämningsnummer:	LK 2014:237, LK 2014:239
Kommun:	Gällivare
Socken:	Gällivare
Landskap:	Lappland
Fastigheter:	Kilvo 4:4, Leipipir 1:1, Purnu 4:2 och 19:1 samt Hakkas 9:12 m.fl.
Typ av uppdrag:	Arkeologisk utredning enligt KML
Datering:	Historisk tid
Typ av fornminnesobjekt:	Härd (föreslås få status fornlämning) samt vägmärke (kilometerstolpe) med status övrig kulturhistorisk lämning
Antal fältdagar och varaktighet:	1 dag (2014-09-17 – 2014-09-18) exklusive restid
Antal rapportdagar:	4 dagar
Antal fyndhanteringsdagar:	-
Utredningsledare:	Lennart Klang, LK Konsult (ingår i konsultgruppen Landskapsarkeologerna)
Rapportansvarig:	Lennart Klang
Intern underkonsult:	Lena Berg Nilsson, ArcMontana (ingår i konsultgruppen Landskapsarkeologerna)
Extern underkonsult:	-
Deltagare:	Lennart Klang
Utredd yta:	Ca 5 ha
M ö. h.:	Ca 230-375 m ö. h.
Koordinatsystem:	SWEREF 99 TM

Kartblad:	Ekonomiska kartorna 27K 4-5 g-h Artuvaara, 27K 6-7 g-h Sadjem och 27K 6-7 i-j Palohuornas
Dokumentationshandlingars förvaring:	I uppdragstagarens hårddiskar (varav en extern back-up) Allt relevant dokumentationsmaterial för denna utredning ingår i denna rapport
Digital dokumentation och programvaror:	Digitala foton och shapfiler med koordinater för lämningar lagras i uppdragstagarens hårddiskar
Summa fyndmängd:	-
Antal fotografier per objekt:	Ett foto per lokal i bilaga 4 (med undantag för en lokal med ett stenröse vid en ytlig täkt) = 2 bilder Fem övriga landskapsbilder Summa 7 fotobilder enligt bilaga 5
Antal ritningar:	-
Publiceringstillstånd kartor:	© Lantmäteriet Dnr: R50018065_150001

Foto samtliga bilder: Lennart Klang

*Omslagsbilden visar väg 818 och det flacka landskapet intill Skrövån i nordöstra delen av utredningsområdet. Nära bildens mitt ser man en blågul snitsel som markerar platsen för den registrerade härden vid utredningen. Bild från NV.*

## Innehållsförteckning

Administrativa uppgifter	2
Innehållsförteckning	4
Inledning	5
Sammanfattning	5
Syfte	6
Inriktning och problemformuleringar	6
Områdets förutsättningar	7
Utredningens utgångspunkter och utförande	8
Resultat	8
Vetenskaplig tolkning	13
Vidare undersökningar	13
Utvärdering	13
Referenser	14
Förkortningar	15
Bilagor	16
Bilaga 1 Utredningsområdets läge på en Sverigekarta	17
Bilaga 2 Kartor och tabell som visar utredningens delområden	18
Bilaga 3 Kartor som visar var registrerade lokaler finns	24
Bilaga 4 Fotografier och objekttabell registrerade fornminnesobjekt vid utredningen	27
Bilaga 5 Fotolista digitala bilder	29

## Inledning

Denna arkeologiska utredning behandlar 15 delområden i Gällivare kommun, Norrbottens län (se bilaga 1 och bilaga 2), inom vilka Trafikverket planerar bärighetsåtgärder för befintlig väg 818 (Trafikverket 2014). I arkivhandlingar hör de aktuella områdena historiskt till Gällivare socken i landskapet Lappland.

Beslutet att utföra utredningen har fattats av Länsstyrelsen Norrbotten i enlighet med KML, vilket innebär att länsstyrelsen också har beslutat om utredningens inriktning/metodik och vem som ska utföra den (Länsstyrelsen Norrbotten 2014-09-04).

Länsstyrelsens beslut baseras på en undersökningsplan (Klang 2014-08-04) som upprättats av utredaren i enlighet med en kravspecifikation, ett s.k. förfrågningsunderlag från länsstyrelsen (Länsstyrelsen Norrbotten 2014-06-24).

Utförare enligt beslutet är *Landskapsarkeologerna* genom företaget *LK Konsult*. Landskapsarkeologerna är en konsultgrupp med fem företag i rikstäckande samverkan. Ett företag i gruppen, ArcMontana, har medverkat i detta uppdrag som underkonsult till LK Konsult. Uppdragsgivare är *Trafikverket*, som bekostar utredningen.

LK Konsult drivs av Lennart Klang, som författat utredningsplanen, utfört utredningen och skrivit denna rapport. Lena Berg Nilsson, ArcMontana, har svarat för karthantering och kvalitetssäkring i rapportarbetet. Rapportens disposition följer länsstyrelsens rapportanvisning 2009-04-08 (Länsstyrelsen Norrbotten 2009). Kontaktpersoner vid Trafikverket är Jonas Hallin och Sven Nilsson Ranta.

Utredningen utfördes i fält i september 2014. I enlighet med länsstyrelsens kravspecifikation har därefter en kortfattad resultatbeskrivning jämte ifylld blankett ”redovisning av utförd arkeologisk undersökning” med objekttabell och koordinater och digitala bilder samt shape-filer redovisats till Länsstyrelsen Norrbotten för ärendets fortsatta antikvariska hantering (Klang 2014-09-22) och till Riksantikvarieämbetet för registrering i FMIS (Klang 2014-11-04).

Därefter har denna rapport färdigställts i november 2014.

## Sammanfattning

De områden som är aktuella för bärighetsåtgärder och studeras i denna rapport ligger mellan Kilvo och Mukkavaara i Gällivare kommun, Norrbottens län.

Inga fornlämningar eller andra kulturhistoriska lämningar var kända i utredningsområdena före utredningen. Registrerade kilometerstolpar i FMIS finns utmed väg 818, men de undantogs utredningen.

Utredningsområdena består av flacka eller småkuperade moränmarker med mindre inslag av sand i ett tämligen flackt landskap som domineras av myrar och långsträckta sluttningar ca 230-375 m ö.h. Utredningsområdena är belägna över HK och består av skogsmark.

Syftet med utredningen var att ta reda på om fornlämningar och andra kulturhistoriska lämningar förekommer i utredningsområdena.

Använda metoder vid utredningen var studier av främst FMIS, historiska kartor och relevant litteratur, samt systematisk noggrann okulär granskning av terrängen inklusive selektiv sondning. Undersökningar i provgropar grävda med spade övervägdes men bedömdes vid fältarbetet som ej behövliga för att nå utredningens syfte.

Vid utredningen registrerades en härd och en tidigare oregistrerad plats med en kilometerstolpe. I enlighet med riksantikvarieämbetets rekommendationer föreslås härden få status som fornlämning och kilometerstolpen som övrig kulturhistorisk lämning.

## Syfte

Målet med utredningen är att tillhanda ett fullgott underlag för den fortsatta prövning/planering som görs av Länsstyrelsen Norrbotten och Trafikverket. Syftet är

- att fastställa om fornlämningar berörs, d.v.s. att undersöka förekomst av fornlämningar i aktuella områden
- att registrera fornlämningar och andra kulturhistoriska lämningar i utredningens delområden enligt gängse rutiner (i enlighet med FMIS)
- att fotografera och märka ut förekommande fornminnen (fornlämningar och andra kulturhistoriska lämningar) i utredningens delområden
- att föreslå status för berörda fornminnen i utredningens delområden

## Inriktning och problemformuleringar

Enligt Länsstyrelsens förfrågningsunderlag uppgår den totala ytan för utredningen till ca 0,05 km<sup>2</sup>, d.v.s. ca 5 ha. Ambitionsnivån för utredningen i fält var hög, vilket innebär att berörda markytor kontrollerades noggrant och att inga frågetecken kring fornminnesförekomster får kvarstå efter utredningen.

Utredningsområdets 15 delområden (se bilaga 2) består av mindre moränhöjder i skogsmark med delvis sandig mark. Delområdena består av utvalda sträckor utmed väg 818, i vissa fall utmed vägens bägge sidor, i andra fall utmed den ena sidan. I tabellförteckningen i bilaga 2 framgår hur dessa delområden fördelas inom de med blått ungefärligt markerade utredningsytorna enligt kartorna 1-5 i bilaga 2. Utbredningsområdena var dessutom av Trafikverket markerade med stakkäppar i terrängen, med påskrivna kilometerangivelser enligt tabellen i bilaga 1, vilket underlättade identifieringen av delområdena i fält. Enligt länsstyrelsens beslut skulle delsträckorna utredas med 10 meters bredd räknat från den yttre dikeskanten intill vägen.

Enligt förfrågningsunderlaget finns fornlämningar och andra kulturhistoriska lämningar i nära anslutning till utredningsområdena; tre härdar (Gällivare 1360:1 och 1361:1-2), ett område med enligt uppgift en slätteräng (nr 7079) och enligt uppgift en rengärda (nr 7080) – se bilaga 2. Därtill finns ett 20-tal registrerade kilometerstenar utmed vägen (också i bilaga 2).

Utredningen inriktades på identifiering av ytterligare härdar och hade även fokus på andra typer av fornminnen som kan finnas i det aktuella området, t.ex. fångstgropar, sentida bebyggelse lämningar, tjärdalar, fossil åkermark och ristningar/bläckningar på träd. I enlighet med gängse rutiner i FMIS undantogs större och mindre täktgropar, stigar och andra kulturspår av sentida och begränsat kulturhistoriskt intresse från registrering.

## Områdets förutsättningar

Utredningsområdena ingår i ett storkuperat skogsland med myrar, vattendrag och mindre sjöar/tjärnar. De består enligt den geologiska kartan av främst morän med smärre inslag av sandiga sediment och torv (SGU Kartvisaren). Nivåerna mellan ca 230 och 375 m ö. h. ligger helt över HK, som i detta område återfinns i närheten av 170 m ö. h. (SNA 1994). Det betyder att utredningsområdena i alla tider har tillhört ett utpräglat inland som domineras av berg, moränmarker och myrar. Läget ovan HK innebär att moränen inte har omfördelats av havsvågor sedan istiden, men att isälvsediment förekommer från tiden då inlandsisen smälte. Troligen har naturlandskapet och vegetationen i utredningsområdena i stort sett haft ungefär samma utseende som i dag alltsedan inlandsisen drog sig tillbaka; myrmarker och skog dominerar.

Två byar utmed vägsträckan med utredningsområdena tillkom som nybyggen för jordbruk under slutet av 1700-talet och början av 1800-talet; Purno (betyder troligen bod eller häbbre och betecknades som skogssamisk by) fick fast bosättning år 1762, Palohuornas (som betyder bränd mark) koloniserades från Hakkas år 1830 (Strand 1977). Bebyggelse vid Mukkavaara och Pikkujako kan i dag uppfattas som egna byar, men enligt den ekonomiska kartan från 1974 hör de bebyggelsehistoriskt till byarna Hakkas respektive Purno som sekundärt tillkomna torp eller gårdar. Bebyggelsen till byn Kilvo hör inte till väg 818 och ligger utanför utredningsområdet (karta 1 i bilaga 2). Namnet kan möjligen tyda på en fäbodplats (Strand 1977). Två samer var de första registrerade nybyggarna här år 1727 (a.a.).

Före jordbrukskolonisationen (och även parallellt med den) fanns samiska visten. Det fanns även platser i skogslandet där tillfälligt fiskande och jagande svenskar och finnar då och då uppehöll sig vid expeditioner från deras fasta bosättningar närmare kusten och i Tornedalen. De som blev nybyggare med gårdsbruk i området var främst finnar och samer (Strand 1977), vilket även framgår av ortnamnen. Naturliga ängsmarker var inledningsvis basen för nybyggena och deras boskapsskötsel. När byarna växte på 1800-talet tillkom bl.a. tjärbränning som inkomstkälla före skogsbrukets genombrott under andra delen av 1800-talet (a.a.).

Utredningsområdena ligger i Gällivare sameby som har uppsamlingsområde, ej röjda leder, arbetshagar och utfodringshagar i anslutning till väg 818, särskilt vid Purno och söder därom, samt kalvningsland inom vidsträckta områden på bägge sidor om vägen.

Utredningsområdena ligger i storrut 27K i rikets nät (Lantmäteriverket). Denna storruta fornminnesinventerades av Riksantikvarieämbetet år 1974 med Lars Löthman som platsledare och Carl-Erik Kilsberger som biträdande platsledare (Varenius 1974). Arbetsområdet omfattade 25 kvadratmil som genomletades av Kilsberger och ytterligare två fornminnesinventerare, vilka vardera gick igenom ca 8 kvadratmil under sex veckor (a.a.). Sommargravar, härdar, andra samiska lämningar, kilometerstolpar, fångstgropar m.m. registrerades (Löthman 1974, FMIS). Täckningsgraden med stora arealer att gå igenom varje dag medförde att registreringen fick koncentreras till utvalda terrängstråk med ledning av tidigare anteckningar, upplysningar av ortsbor och den egna analytiska förmågan inom den givna tidsramen.

En kompletterande fornminnesinventering utfördes inom traktgränsen till byn Purno en vecka i juli 1998 av Länsstyrelsen Norrbotten i syfte att vara underlag till en studie inom det s.k. landskapsprojektet (Skålberg 1998). Inom byns marker på varierande avstånd från utredningsområdena påträffades 10 härdar på sju lokaler, vilka tillfördes FMIS (a.a.).

## Utredningens utgångspunkter och utförande

Metoder vid utredningen relaterades till områdets förutsättningar. Okulär granskning av markytor inklusive selektiv sondning, metalldetektering samt grävning med spade i utvalda provrutor var de metoder som inledningsvis bedömdes aktuella vid fältarbetet i denna utredning.

Fältarbetet förbereddes med en genomgång av relevant litteratur, FMIS, skogsstyrelsens hemsida om projektet Skog & Historia, sametingets hemsida, SGU:s hemsida samt Lantmäteriverkets hemsida med historiska kartor.

Utredningen i fält delades in i två etapper. Den första etappen inleddes med identifiering av utredningens delområden. Därefter vidtog noggrann okulär granskning av markytor och selektiv sondning. Etappen avslutades med en utvärdering i anslutning till att mer intensiv sondning utfördes inom enstaka utvalda markytor och kontroll gjordes att alla 15 delområden för utredningen hade blivit genomgångna inom deras avgränsningar.

Utvärderingen ledde till att en andra etapp inte bedömdes nödvändig; svårbedömda objekt i behov av provgrävning för bestämning av fornminneskaraktären hade inte identifierats i etapp 1, och inte heller hade markytor noterats i behov av metalldetektering och/eller provundersökningar för att se om dolda fornlämningar kunde finnas i marken. Skärningar utmed den befintliga vägen hade underlättat iakttagelser under markytan. Moränmarken saknade sådana terränglägen som erfarenhetsmässigt bedöms som behövliga för kontroll genom grävning.

Påträffade fornminnesobjekt fotograferades och markerades med fornlämningsband där så bedömdes motiverat.

Utredningen utfördes i snö- och tjälfri mark.

## Resultat

### *Fältförberedelser*

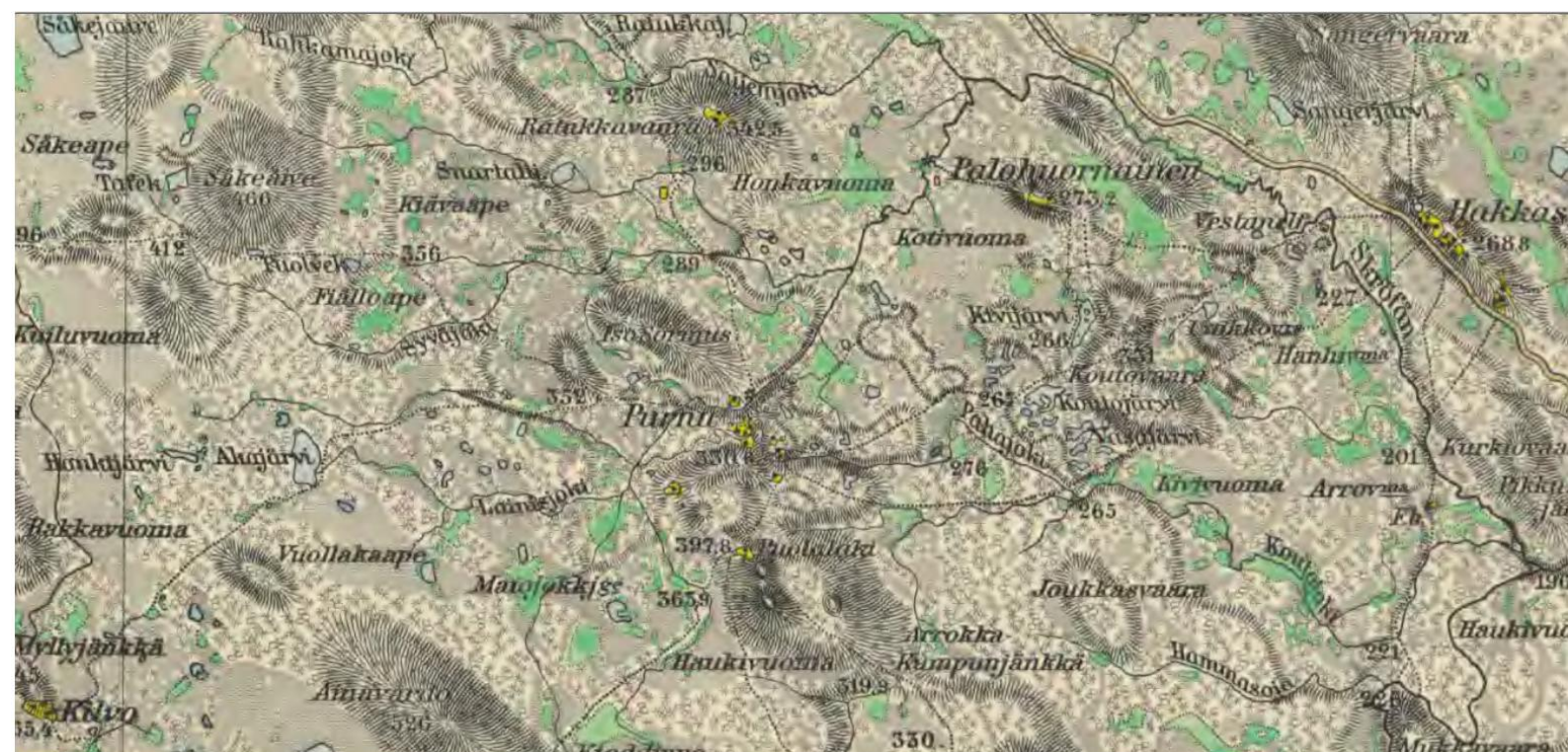
Genomgången av historiska kartor resulterade i att inga speciella objekt identifierades i utredningsområdena. Två generalstabskartor (från 1859-78 respektive 1890) visar att stigar till byarna Purno och Palohuornas följde andra sträckningar i terrängen än väg 818 (figur 1).

Byarna Purno och Palohuornas har intressanta lantmäterikartor från 1800-talet och det tidiga 1900-talet, både avvitringskartor och laga skifteskartor. Bl.a. ges förklaringar till flera samfälligheter på den ekonomiska kartan från 1974; grustag, lertag, upplagsplatser och flera kvarnplatser markeras, särskilt kring Purno (figur 2). Dessa ligger utanför utredningsområdena. Inga speciella objekt av intresse för fornminnesinventering kunde noteras inom utredningsområdena i de äldre kartorna.

I projektet Skog & Historia förefaller ingen aktivitet ha ägt rum i utredningsområdena enligt Skogsstyrelsens hemsida ”Skogens pärlor”.

SGU:s kartor över mineralresurser redovisar att koppar, guld och industrimineraler är kända kring Purno, men särskilt utpekade platser där äldre brytningsförsök möjligen skulle kunna finnas saknas i direkt anknytning till väg 818 (SGU Kartvisaren).





Figur 1. Del av generalstabskartan 22. Hakkas från 1890 (J242-22-1). Till byarna Hakkas, Palohuornas (Palohuorniainen på kartan), Purno och Kilvo leder stigar, vilka inte följer den sträckning som väg 818 sedermera fick.



Figur 2. Del av laga skifteskartan 25-GÄJ-77 över Purno från 1902 med bl.a. kvarnplatser. De på kartan ligger utmed Skrövån strax norr om byn, utanför utredningsområdena.

Inga speciella objekt av intresse för fornminnesinventering eller indikationer på äldre visteplatser i utredningsområdena redovisas på Sametingets hemsida.

Objekt enligt FMIS redovisas ovan under rubrik *Inriktning och problemformuleringar*. Där framgår att inga fornminnen är kända i utredningsområdena.

#### *Dokumenterade objekt och lämningstyper i utredningsområdena*

Utredningen resulterade i att två lokaler registrerades, varav en härd med egenskaper som i första hand ger den fornlämningskaraktär. Den andra lokalen består av en tidigare inte registrerad kilometerstolpe av samma karaktär som registrerats på ett 20-tal andra platser utmed vägen. Dessa kilometerstolpar har 1900-talskaraktär och har veterligen alltid bedömts som övriga kulturhistoriska lämningar. Så skedde vid 1974 års inventering och så även vid 1990-talets inventeringar i andra delar av Norrbotten. Det förefaller som om de av misstag tilldelats felaktig status som fornlämningar vid digitalisering år 2005.

Objekten redovisas på karta i bilaga 3 och förtecknas i en objekttabell med beskrivningar av lämningarna, deras föreslagna status och deras koordinater (bilaga 4). I objekttabellen ingår även fotodokumentation.

Det objekt som föreslås få status fornlämning har märkts ut i terrängen med blå-gult fornlämningsband.

De registrerade fornminnesobjekten sammanfattas nedan i tabell 1.

*Tabell 1. Registrerade lämningstyper vid den arkeologiska utredningen.*

<b>Objekt id</b>	<b>Lämningstyp</b>	<b>Antikvarisk bedömning</b>
LK 2014:237	Härd	Fornlämning
LK 2014:239	Vägmärke	Övrig kulturhistorisk lämning

#### *Landskapet*

I nordöst tangeras utredningsområdet av en tidigare slåttermark i anslutning till Skrövån (bild 1). Denna är registrerad som Gällivare 7079 på karta 5 i bilaga 2. Slåttermarken berör landskapet närmast utanför utredningsområdet.

Landskapet mellan Skrövån och Muckavaara har betydande sandiga inslag i flack eller något kuperad mark. Här förekommer mindre stensamlingar både i och utanför utredningsområdet, vilka bl.a. har lagts upp i samband med dikesgrävningen intill (bild 2). Det är i detta stråk som härd LK 2014:237 registrerades.

I övrigt dominerar moränmarker med mer stenig småkuperad mark i utredningens delområden (bild 3 och bild 4).





*Bild 1. Tidigare slåttermark vid Skrövån. Denna tangerar bron över ån och utredningsområdet. Bild från SV.*



*Bild 2. I huvudsak sandig mark med inslag av stenar och mindrestensamlingar i anslutning till det nordöstligaste delområdet för utredningen. Bild från SV.*





*Bild 3. Delområdet för utredningen där en tidigare ej registrerad kilometerstolpe (LK 2014:239) har placerats. Ytterligare ett tuktat stenblock har placerats i vägskärringen. Bild från V.*



*Bild 4. Karaktäristisk mindre moränhöjd i utredningsområdet. Stakkäpparna på bilden, med snitslar och med påskrivna kilometerangivelser enligt tabellen i bilaga 2, är uppsatta av Trafikverket för denna utredning. De markerar gräns för utredningsområdet. I detta fall var det marken till vänster om stakkäpparna som ingick i utredningsområdet. Bild från NV.*

## **Vetenskaplig tolkning**

Utredningsområdena har nyttjats extensivt i samband med jakt, renskötsel, betesdrift, skogsbruk och övrigt utmarksbruk. De fornminnen som registrerades i denna utredning tillför inga nya vetenskapliga tolkningar om utredningsområdet (jfr Länsstyrelsen Norrbotten m.fl. 1998).

Den registrerade härden är karaktäristisk för ett samiskt viste. Dess ålder kan inte avgöras utan arkeologisk undersökning, men uppskattningsvis kan den med ledning av sin morfologi inte bedömas som mycket gammal. Härdens höjd är uppbyggd av sand innanför stenar i kanten, en morfologi som sannolikt inte består över en längre tid. Kanske den hör till 1800-talet.

## **Vidare undersökningar**

Inga ytterligare arkeologiska utredningar eller undersökningar bedöms behövliga i utredningsområdet för att kartlägga befintlig fornminnesstruktur. En arkeologisk undersökning av den härd som föreslås få fornlämningsstatus bör kunna precisera härdens ålder. Länsstyrelsen Norrbotten avgör om en sådan exploateringsundersökning måste göras.

Eftersom landskapet med all sannolikhet har använts i samband med olika expeditioner under förhistorisk och historisk tid kan det aldrig uteslutas att fornyfynd finns gömda/deponerade/tappade i terrängen där inga indikationer syns på marken. Om sådana kommer fram vid grävning ska Länsstyrelsen Norrbotten kontaktas för besked om hur man går vidare.

## **Utvärdering**

Utredningens syften får anses uppfyllda. Utredningen har undersökt om fornlämningar och andra kulturhistoriska lämningar av betydelse förekommer i utredningsområdets delområden. Förekommande fornminnen har registrerats och beskrivits samt bedömts enligt gängse rutiner enligt FMIS. De har fotograferats. Den registrerade härden har märkts ut i terrängen med blå-gula fornlämningsband. Status har föreslagits för berörda fornminnen/lämningar.

Inga speciella problem att identifiera utredningsområdena och göra utredningen kunde noteras. Det kan inte råda några oklarheter om att utredningens delområden kunde identifieras i sina helheter i terrängen. Markytor som utreddes okulärt och med hjälp av sond kunde bedömas utifrån beprövad vetenskaplig erfarenhet och antikvarisk sakkunskap.

Inga frågetecken som behöver utredas ytterligare vid arkeologisk utredning kvarstår.

## Referenser

*FMIS*. Riksantikvarieämbetets fornminnesregister. <http://www.raa.se/cms/fornsok/start.html>

*Klang, Lennart, 2014-08-04*. Undersökningsplan med kostnadsberäkning inför arkeologisk utredning, väg 818 inom fastigheterna Kilvo 4:4, Leipipir 1:1, Purno 4:2 och 19:1 samt Hakkas 9:12 m.fl. Gällivare socken och kommun, Lapplands län, Norrbottens län. Dnr 431-7587-2014.

*Klang, Lennart, 2014-09-22*. Kortfattad redovisning av utförd undersökning med objekttabell, kartor, koordinater, shapefiler och fotodokumentation till Länsstyrelsen Norrbotten.

*Klang, Lennart, 2014-11-04*. Redovisning av utförd undersökning med objekttabell, koordinater och shape-filer till Riksantikvarieämbetet.

*Lantmäteriverket*. Historiska kartor. Finns sökbara på <http://www.lantmateriet.se>. Här avses främst ekonomiska kartan från 1974, generalstabskartor och laga skifteskartor från 1800-talet och början av 1900-talet.

*Länsstyrelsen Norrbotten 2009*. Anvisningar för arkeologiska rapporter i Norrbottens län. Uppdaterad april 2009.

*Länsstyrelsen Norrbotten, 2014-06-24*. Förfrågningsunderlag för arkeologisk utredning i samband med planerad upprustning och breddning av väg 818, Gällivare kommun. Dnr: 431-7587-2014.

*Länsstyrelsen Norrbotten, 2014-09-04*. Beslut om särskild arkeologisk utredning med anledning av Trafikverkets planer på upprustning av väg 818, Kilvo-Mukkavaara, inom fastigheterna Kilvo 4:4, Leipipir 1:1, Purno 4:2, Purno 19:1, Hakkas 9:12 mfl, Gällivare kommun, Norrbottens län. Dnr: 431-7587-2014.

*Länsstyrelsen Norrbotten m.fl. 1998*. Arkeologi i Norrbotten – en forskningsöversikt. Med bidrag av Åjtte, Norrbottens museum, Riksantikvarieämbetet och Silvermuseet. Länsstyrelsen i Norrbottens län, Rapportserie nummer 14/1998.

*Löthman, Lars, 1974*. Rapport angående läget för fornminnesinventeringen inom AC och BD län 1974-06-30. Arbetshandling, sektionen för fornminnesinventering.

*Sametinget*. Förteckning över samebyar och kartor över rennäringens markanvändning. <http://www.sametinget.se/>

*SGU Kartvisaren*. [http://www.sgu.se/sgu/sv/produkter-tjanster/kart-tjanst\\_start.htm](http://www.sgu.se/sgu/sv/produkter-tjanster/kart-tjanst_start.htm)

*Skogsstyrelsen*. Hemsidan <http://minasidor.skogsstyrelsen.se/skogensparlor/> där resultat redovisas enligt projektet Skog & Historia.

*Skålberg, Pia, 1998*. Inventering av fornlämningar runt Purno 13/-17/7 1998. Länsstyrelsen Norrbotten Dnr 229-8166-98.

*SNA 1994*. Berg och jord. Temareaktör Curt Fréden. I: *Sveriges Nationalatlas*. Temavärd Sveriges geologiska undersökning.

*Strand, Bo, 1977*. Landsbygden. I: *Gällivare*. Gällivare tätort och landsbygd. Gällivare kommun Del 2. Skrifter utgivna av Gällivare kommuns kulturnämnd. Redaktör Kjell Lundholm, Norrbottens museum.

*Trafikverket 2014. Vägplan – granskningshandling. Väg 818, delen Kilvo-Mukkavaara Gällivare kommun, Norrbottens län. Planbeskrivning med integrerad miljöbeskrivning 2014-06-23.*

*Varenius, Claes, 1974. Organisationsplan för fornminnesinventeringen 1974. Riksantikvarieämbetet. Arbetshandling, sektionen för fornminnesinventering.*

## Förkortningar

Dnr	Diarienummer
FMIS	Riksantikvarieämbetets <b>fornminnesinformationssystem</b>
HK	Högsta kustlinjen
KML	Kulturmiljölagen
M ö. h.	Meter över havet
SGU	Sveriges Geologiska Undersökning
SNA	Sveriges nationalatlas

I rapporten förekommer vedertagna förkortningar för väderstreck, N, S, V och Ö, samt kombinationer, t.ex. VNV-OSO (= från västnordväst till ostsydost).

## **Bilagor**

**Bilaga 1** (s 17) i denna rapport består av en Sverigekarta som visar var utredningen utfördes.

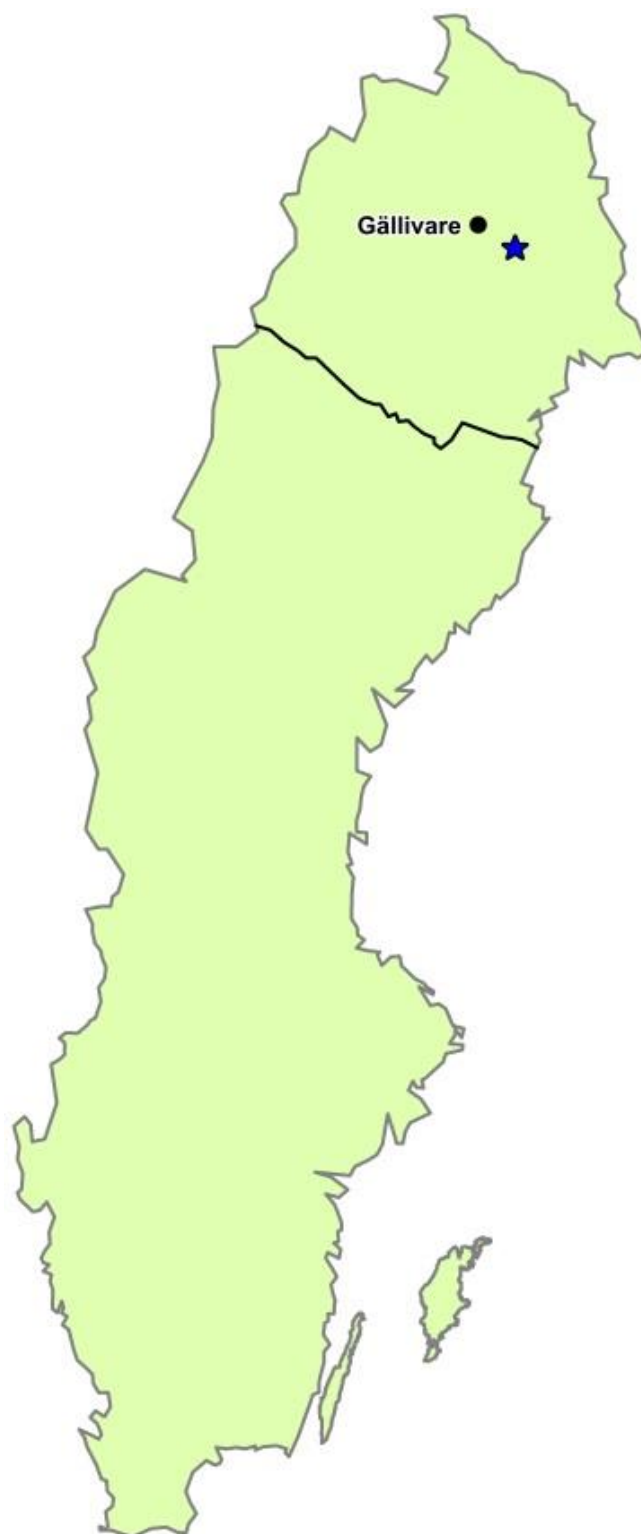
**Bilaga 2** (s 18-23) visar kartor och tabell över utredningens delområden, upprättade av Länsstyrelsen Norrbotten för detta ärende.

**Bilaga 3** (s 24-26) består av tre kartor som visar läget för registrerade objekt vid denna utredning. Underlagskartorna upprättade av Länsstyrelsen Norrbotten för detta ärende.

**Bilaga 4** (s 27-28) består av en katalog med registrerade objekt beskrivna och fotograferade.

**Bilaga 5** (s 29) består av en fotolista.

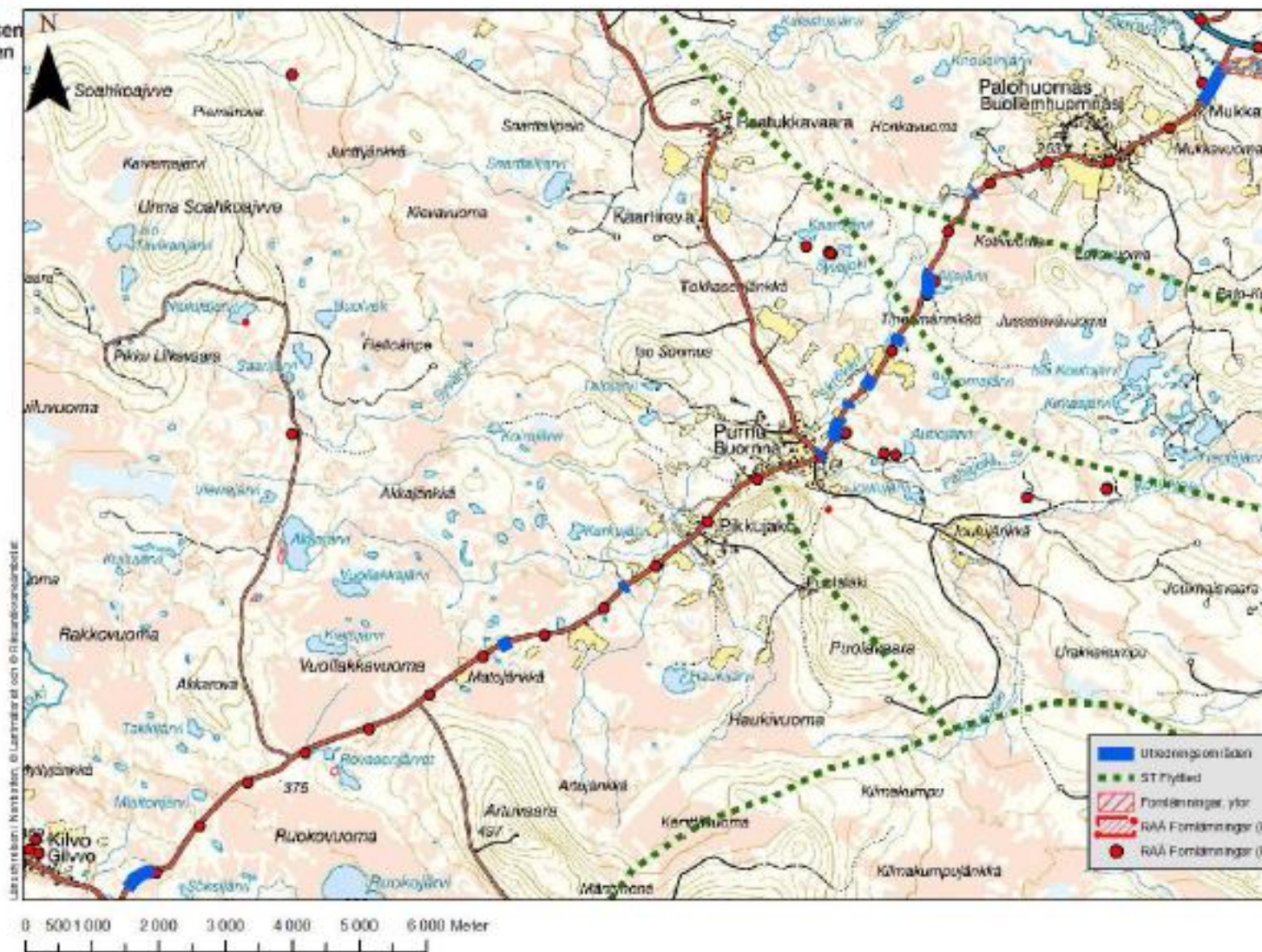


**Bilaga 1**

*Orienteringskarta med Norrbottens län, Gällivare och utredningsområdet markerat med blå stjärna.  
Karta: Lena Berg Nilsson 2014.*



Karta 1

Länsstyrelsen  
Norrbotten

*Blåa markeringar på kartan visar utredningens delområden. Röda punkter och skrafferingar redovisar registrerade fornminneslokaler före utredningen. Delområdenas mer preciserade utsträckning redovisas i tabell på nästa sida. Delområdena och tidigare registrerade fornminneslokaler redovisas även på kartorna 2-5 i denna bilaga.*

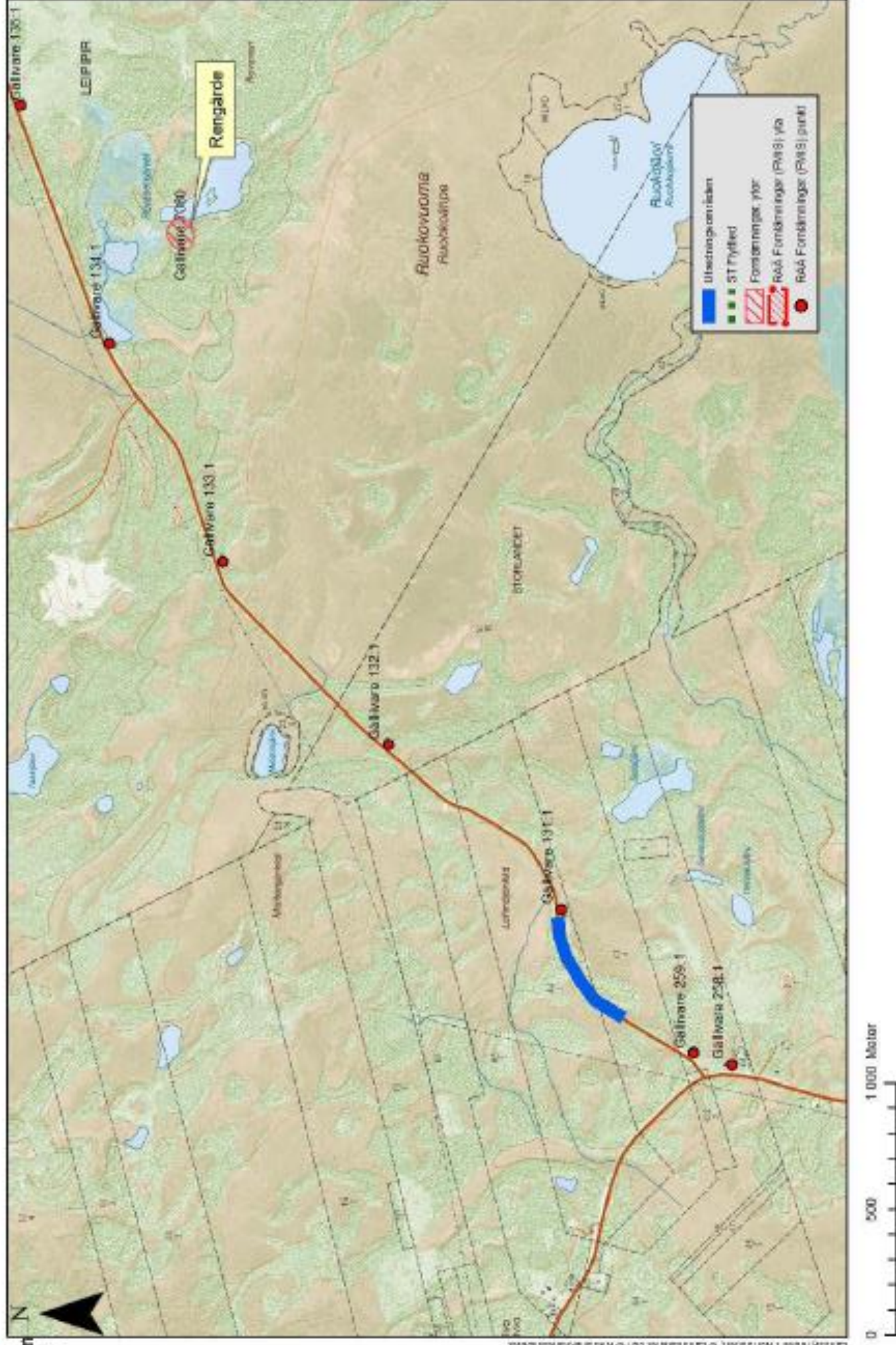
Område	Km	FID i shape	Beskrivning	Total längd	x 10 m bredd
Omr 1	0/400-0/900		0 500 m bägge sidor	1 000	10 000
Omr 3	7/200-7/400		1 200 m bägge sidor	400	4 000
Omr 4	9/300-9/400 H		2 100 m östra sidan väg	100	1 000
Omr 5	12/900-13/000,		12 100 m på bägge sidor	200	2 000
Omr 5	13/200-13/400 V		3 200 m på västra sidan väg	200	2 000
Omr 5	13/400-13/550		13 150 m på bägge sidor	300	3 000
Omr 5	13/750-13/850		4 100 m på bägge sidor	200	2 000
Omr 6	14/150-14/350		5 200 m på bägge sidor	400	4 000
Omr 7	14/950-15/100		6 150 m bägge sidor	300	3 000
Omr 8	15/800-16/200		7 400 m på bägge sidor	800	8 000
Omr 9	17/550-17/600		8 50 m på bägge sidor	100	1 000
Omr 10	21/450-21/800 V		9 350 m på västra sidan väg	350	3 500
Omr 10	21/800-21/900		11 100 m på östra sidan väg	100	1 000
Omr 10	21/900-22/050		10 250 m på bägge sidor väg	250	2 500
Omr 10	21/600 V		uppläggningsyta 50*50 i korsningen		2 500
				<b>Areal:</b>	<b>49 500 m<sup>2</sup></b>

Tabell som preciserar utredningsområdets delområden, tillhandahållen av Länsstyrelsen Norrbotten.

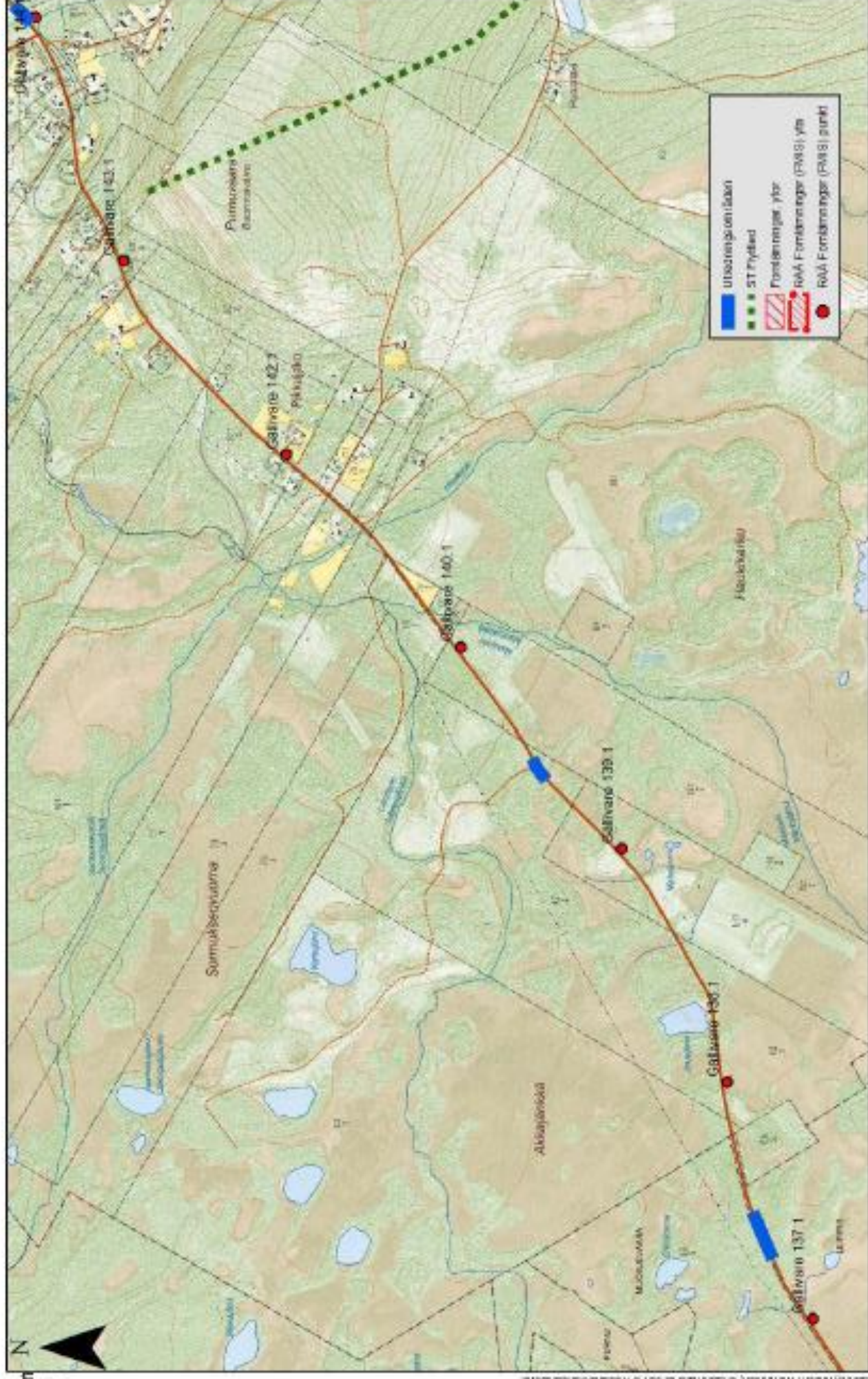




## Karta 2





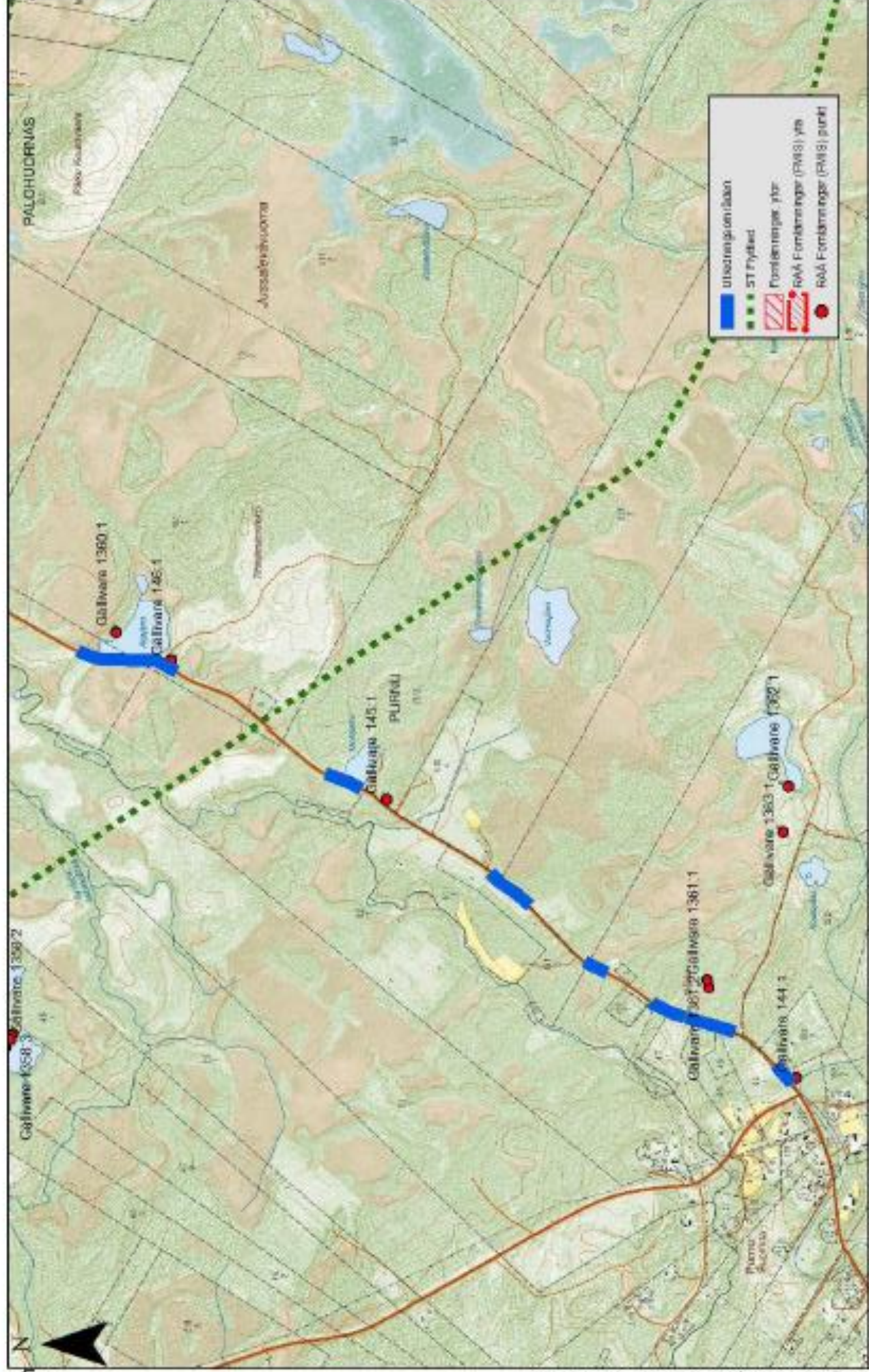






Karta 4

Länsstyrelsen  
Norrbotten



Länsstyrelsen i Norrbotten, © Lars Erik Sten, © Högskolemyndigheten







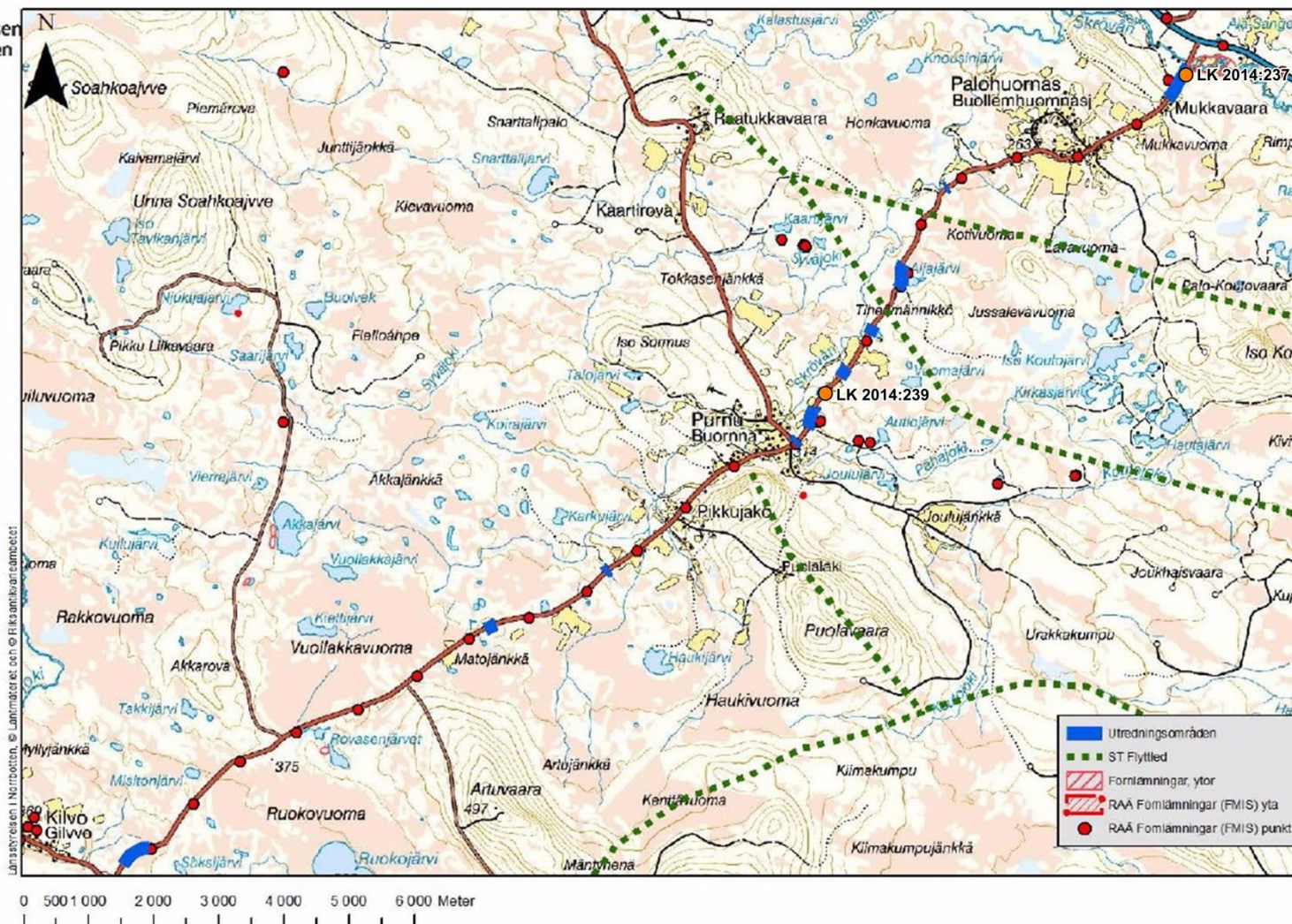
## KARTOR

## Registrerade lokaler vid utredningen

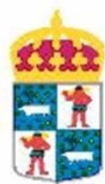
Länsstyrelsens kartor tillhöriga detta ärende (karta 1, 4 och 5 i bilaga 2) har använts som underlagskartor för redovisning av registrerade lämningar. För närmare beskrivningar av lämningarna hänvisas till bilaga 4.



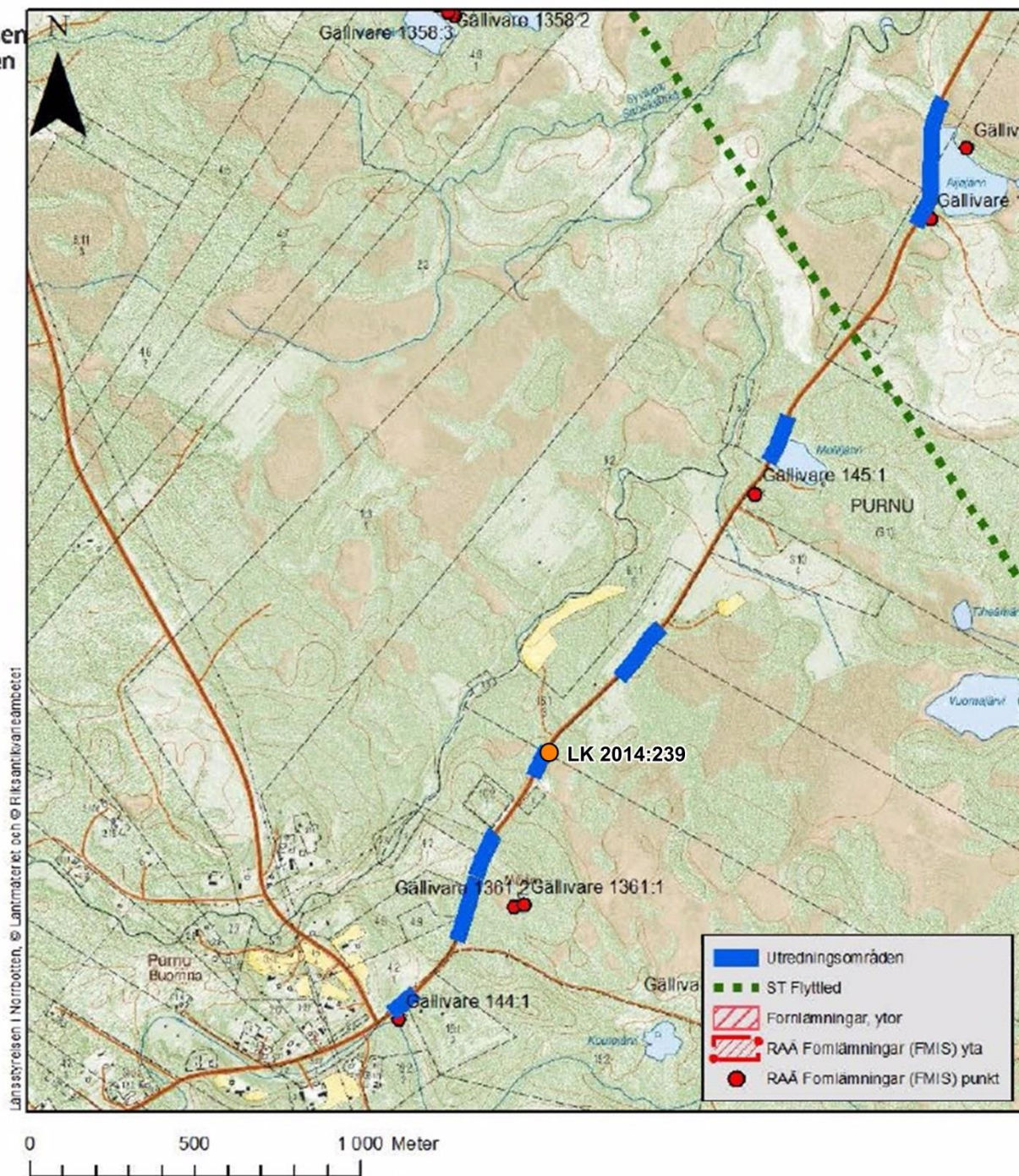
Karta 1

Länsstyrelsen  
Norrbotten





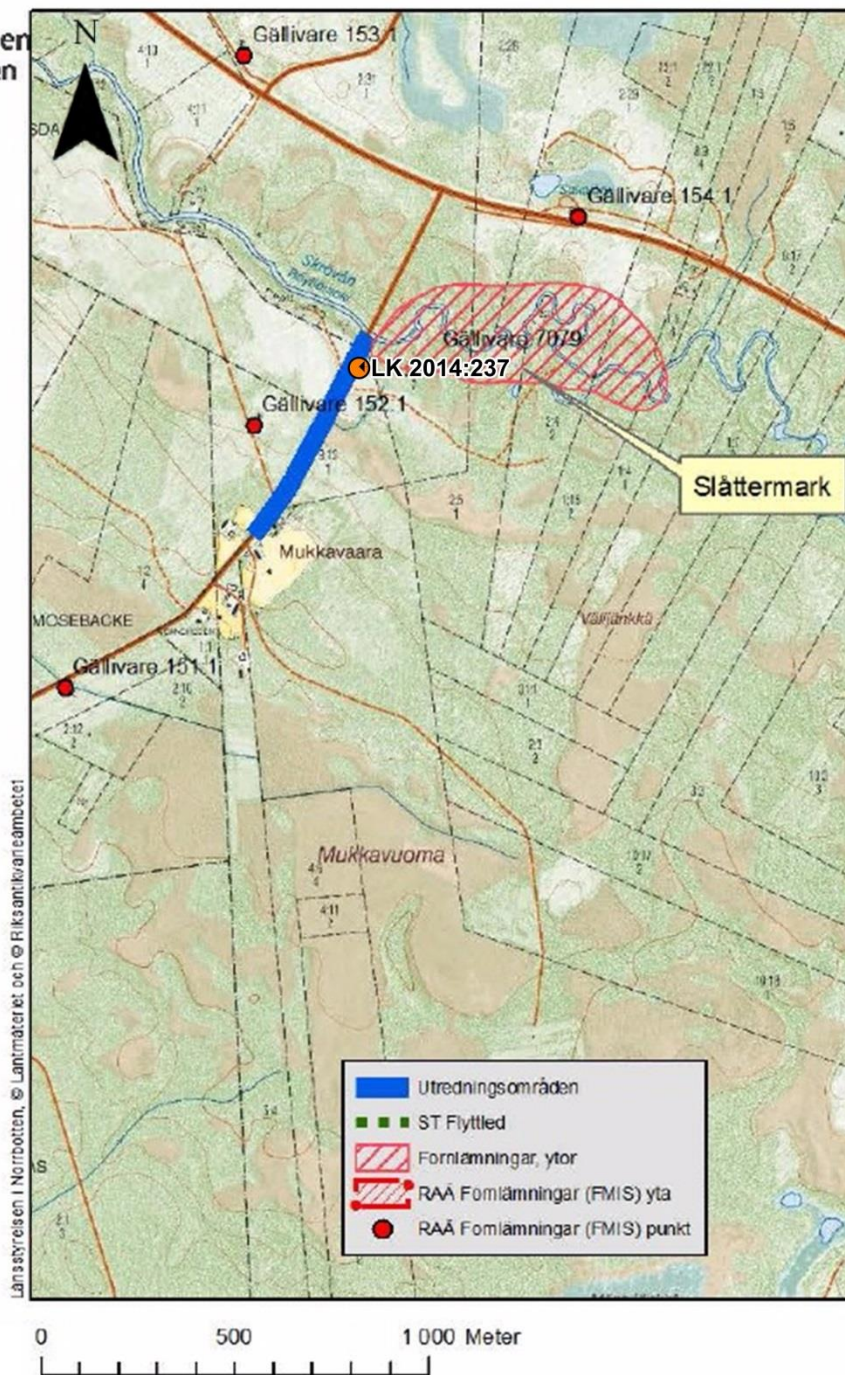
Karta 4

Länsstyrelsen  
Norrbotten





## Karta 5

Länstyrelsen  
Norrbotten





Fotografier och objekttabell  
registrerade fornminnesobjekt vid utredningen



*Härden LK 2014:237. Foto från NV: Lennart Klang.*



Objekt nr, koordinater, orienteringsuppgifter	Lämningstyp	Beskrivning	Antikvarisk bedömning
<p>LK 2014:237</p> <p>SWEREF 99TM N:7438525 E:0781427</p> <p>Orientering: 6 m ÖSÖ om släntrön</p>	Härd	<p><b>Härd</b>, oval, 0,9x0,8 m (N-S) och 0,1 m hög. Fyllning av sand. I kanten ett 10-tal stenar, 0,1-0,2 m stora.</p> <p>Flack sandig mark intill våtmark och å i N. Gles tallungskog avverkad för några år sedan.</p>  <p>Foto från NV</p>	Fornlämning
<p>LK 2014:239</p> <p>SWEREF 99TM N:7433593 E:0775893</p> <p>Orientering: 0,5 m SÖ om släntrön</p>	Vägmärke	<p><b>Kilometerstolpe</b>, tuktad granit, 1 m hög, vid basen 0,4 m bred (NNÖ-SSV) och 0,25 m tjock. Något avsmalnande uppåt. På den mot VNV vända sidan 0,1 m upp från markytan är en oval slät yta 0,25-0,3 m i diameter och 1 cm djup med inskriptionen "55".</p> <p>2 m V om kilometerstolpen ligger ett tuktat rektangulärt granitblock, 1,1 m långt (VNV-ÖSÖ), 0,5 m brett och 0,3 m tjockt.</p> <p>I fastighetsgräns.</p> <p>Liten moränrygg (NNÖ-SSV) i myrmark. Tallskog.</p>  <p>Foto från V</p>	Övrig kulturhistorisk lämning

**Bilaga 5****Fotolista**

Foto samtliga bilder: Lennart Klang

*Digitala bilder*

<b>Nr</b>	<b>Objekt och varifrån foton tagits</b>	<b>Kategori</b>	<b>Antal</b>
LK 2014:237	Härd, från NV	Fornlämning	1
LK 2014:239	Vägmärke (kilometerstolpe) i befintlig fastighetsgräns, från V	Övrig kulturhistorisk lämning	1

<b>Nr</b>	<b>Terräng och vegetation</b>	<b>Kategori</b>	<b>Antal</b>
Bild 1-4 och försättsida	Olika delar av utredningsområdet	Landskapsbilder	5