



**LANDSKAPS
ARKEOLOGERNA**

KULTURMILJÖVETARE OCH KUNSKAPSFÖRMEDLARE
I RIKSTÄCKANDE SAMVERKAN
www.landskapsarkeologerna.se

LK Konsult
rapport 2019:02

Lennart Klang

Arkeologisk utredning inför ny detaljplan i Kåbdalis



**inom fastigheterna Kåbdalis 1:2 och 2:2
Jokkmokks socken och kommun,
Lapplands landskap, Norrbottens län, år 2018**

Administrativa uppgifter

Länsstyrelsens dnr:	431-3295-2018.
Uppdragstagare:	LK Konsult.
Uppdragstagarens dnr:	LK Konsult 2018:260.
Uppdragsgivare:	Jokkmokks kommun.
Fornminnesnummer:	LK2018:301, 302, 303.
Kommun:	Jokkmokk.
Socken:	Jokkmokk.
Landskap:	Lapland.
Fastigheter:	Kåbdalis 1:2 och 2:2.
Typ av uppdrag:	Arkeologisk utredning.
Datering:	Historisk tid.
Typ av fornminnesobjekt:	Brott/täkt, fornlämningsliknande bildning och husgrund, historisk tid.
Antal fältdagar och varaktighet:	3 dagar (2018-09-05 – 2018-09-07), totalt 17 fälttimmar exklusive restid.
Antal rapportdagar:	4 dagar.
Antal fyndhanteringsdagar:	-
Utredningsledare:	Lennart Klang, Landskapsarkeologerna/LK Konsult.
Rapportansvarig:	Lennart Klang.
Intern underkonsult:	Lena Berg Nilsson, Landskapsarkeologerna/ArcMontana.
Extern underkonsult:	-
Deltagare i fält:	Lennart Klang.
Utredd yta:	Ca 30 hektar.
M ö.h.:	Ca 345-420 m.
Koordinatsystem:	SWEREF 99TM.
Kartblad:	Ekonomiska kartan 28J 8-9 g-h KÅBDALIS.

Dokumentationshandlingars förvaring:	I uppdragstagarens kassaskåpsarkiv, hårddiskar (varav en extern back-up) och i molntjänst. Allt relevant dokumentationsmaterial för denna utredning ingår i denna rapport.
Digital dokumentation och programvaror:	Digitala foton och shapfiler lagras i uppdragstagarens hårddiskar.
Summa fyndmängd:	-
Antal fotografier per objekt:	Sex fotobilder i bilaga 4. Åtta övriga landskapsbilder. Summa 14 fotobilder enligt bilaga 5.
Antal ritningar:	-
Publiceringstillstånd kartor:	© Lantmäteriet Dnr: R50018065_150001 Gäller för Landskapsarkeologernas digitala publicering.

Omslagsbild: Utsikt mot en av tjärnarna i utredningsområdet med i förgrunden en husgrund efter en tvättstuga. Tjärnens namn enligt laga skifteskartan från år 1900 är "Namnlöstjern". Foto mot NNO: Lennart Klang 2018.

Innehållsförteckning

Administrativa uppgifter	2
Innehållsförteckning	4
Inledning	5
Sammanfattning	6
Syfte	6
Inriktning och problemformuleringar	6
Områdets förutsättningar	8
Utredningens utgångspunkter och utförande	13
Resultat	14
Vetenskaplig tolkning	20
Vidare undersökningar	20
Utvärdering	20
Referenser	21
Förkortningar	22
Bilagor	22
Bilaga 1. Översiktskarta	23
Bilaga 2. Aktuellt utredningsområde	24
Bilaga 3. Objektlista med registrerade lokaler vid utredningen	25
Bilaga 4. Objektlista med fotobilder	26
Bilaga 5. Fotolista digitala bilder	30

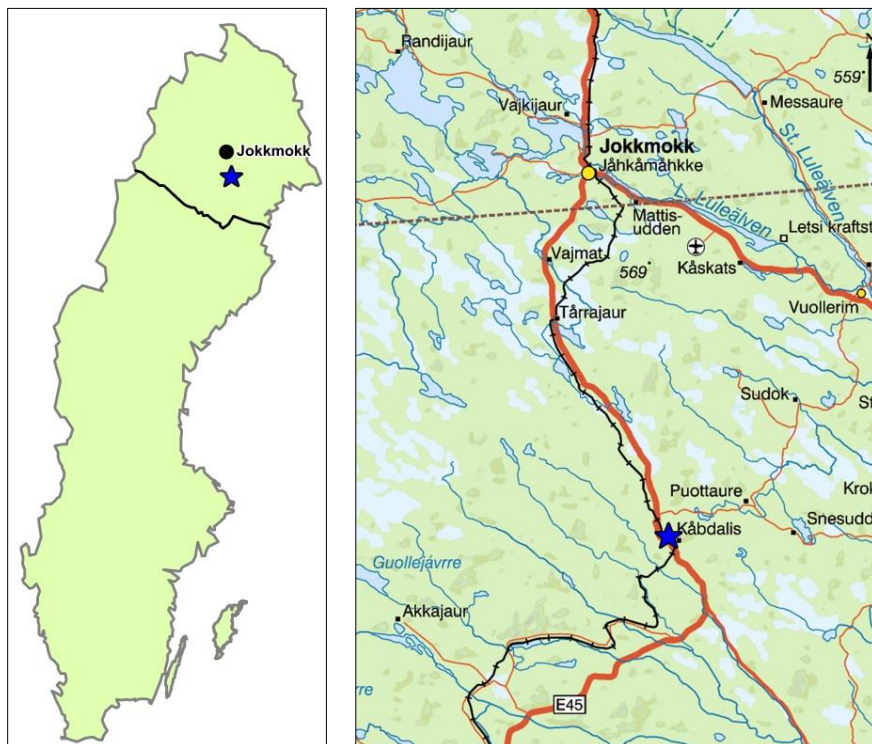
Inledning

Denna arkeologiska utredning behandlar ett ca 30 hektar stort område i Kåbdalis i Jokkmokks kommun, Norrbottens län, där kommunen planerar för en ny detaljplan (se figur 1 och figur 2). Det aktuella området hör till Jokkmokks socken i landskapet Lappland.

Beslutet att utföra utredningen har fattats av *Länsstyrelsen Norrbotten*, som också beslutat att företaget *LK Konsult* ska utföra utredningen och att *Jokkmokks kommun* är beställare och finansier (Diarienummer 431-3295-2018). LK Konsult ingår i konsultgruppen *Landskaps-
arkeologerna*, som består av fem företag i rikstäckande samverkan. Ett annat av företagen i gruppen, *ArcMontana*, har medverkat i detta uppdrag som underkonsult till LK Konsult.

Utredningens förberedelser gjordes i juni-augusti 2018 och fältarbetet i september 2018. Resultatet avrapporterades preliminärt till länsstyrelsen 2018-09-21 med objektkarta (se bilaga 3), objekttabell (se bilaga 4) och shapefiler, och till Riksantikvarieämbetet samma datum på ifylld blankett ”Redovisning av utförd undersökning enligt 11-13 §§ KML”. Den preliminära karaktären då innebar att kvalitetssäkring och uppföljning skulle göras i samband med skrivandet av denna slutrapport. Det har nu utförts varvid inga ytterligare upplysningar av betydelse har tillförts. Det preliminära resultatet redovisas nu som slutgiltigt resultat i denna rapport, inklusive redigering av den tidigare till länsstyrelsen inskickade objekttabellen.

Fältförberedelserna, fältarbetet och rapportarbetet utfördes av Lennart Klang, LK Konsult. Kartor och shapefiler har sammanställts av Lena Berg Nilsson, ArcMontana. Rapportens disposition följer länsstyrelsens rapportanvisning 2009-04-08 (Länsstyrelsen Norrbotten 2009). Kontaktpersoner var Eva Klotz och Gunilla Edbom, Länsstyrelsen Norrbotten samt Sigrid Segerström, Jokkmokks kommun. Kontaktperson i Kåbdalis var Johan Gunnarstedt.



Figur 1 (t.v.). Sverigekarta med Norrbottens län, tätorten Jokkmokk och utredningsområdet markerat med blå stjärna. Karta: Lena Berg Nilsson 2018.

Figur 2 (t.h.). Översiktskarta med utredningsområdet markerat med blå stjärna. Underlagskarta: Sverigekartan © Lantmäteriet. Kartbearbetning: Lena Berg Nilsson 2018. Jfr bilaga 1 och bilaga 2.

Sammanfattning

Det aktuella utredningsområdet ligger omedelbart nordväst om befintlig skidlift och omedelbart norr om järnvägen genom Kåbdalis, ca 6 mil söder om Jokkmokk i Norrbottens län.

Inga fornlämningar eller andra kulturhistoriska lämningar var kända i utredningsområdet före utredningen. I omgivningarna har härdar registrerats som fornlämningar och ett antal sentida objekt som övriga kulturhistoriska lämningar (husgrunder, täkter m.m.).

Utredningsområdet består av kuperad skogsmark på nivåer ca 345-420 m över havet, huvudsakligen sydvästsluttande moränmark med småtjärnar som har omgivande sank mark och moränkullar vid foten av berget Goabddáalisvárre.

Syftet med utredningen var att ta reda på om fornminnen (fornlämningar och andra kulturhistoriska lämningar) förekommer i utredningsområdet.

Använda metoder vid utredningen var förberedande studier av litteratur och arkiv (FMIS, Lantmäteriets Historiska Kartor, Skogsstyrelsens Skog & Historia, SGU, Sametinget), samt systematisk, noggrann okulär granskning av terrängen inklusive selektiv sondning och mer intensiv sondning på valda platser. En undersökning med spade gjordes i syfte att bedöma en grop som naturbildad eller fornminne.

I utredningsområdet registrerades tre objekt. Inga av dessa bedömdes som *Fornlämning* enligt Riksantikvarieämbetets aktuella riktlinjer för fornminnen. En lokal med stentäkt i en grävd grop och en annan lokal med en husgrund från 1900-talet bedömdes enligt riktlinjerna som *Övriga kulturhistoriska lämningar*. Den provundersökta gropen bedömdes vara *Naturbildning*. Undersökningar i provrutor grävda med spade övervägdes vid fältarbetet men bedömdes som ej behövliga för att nå utredningens syfte.

Utredningsresultat bedöms ha hög tillförlitlighet.

Syfte

Målet med utredningen är att, med avseende på fornminnen i utredningsområdet, tillhandahålla ett fullgott besluts- och planeringsunderlag för Jokkmokks kommuns fortsatta planarbete och länsstyrelsens prövning enligt KML av ärendet. Syftet var

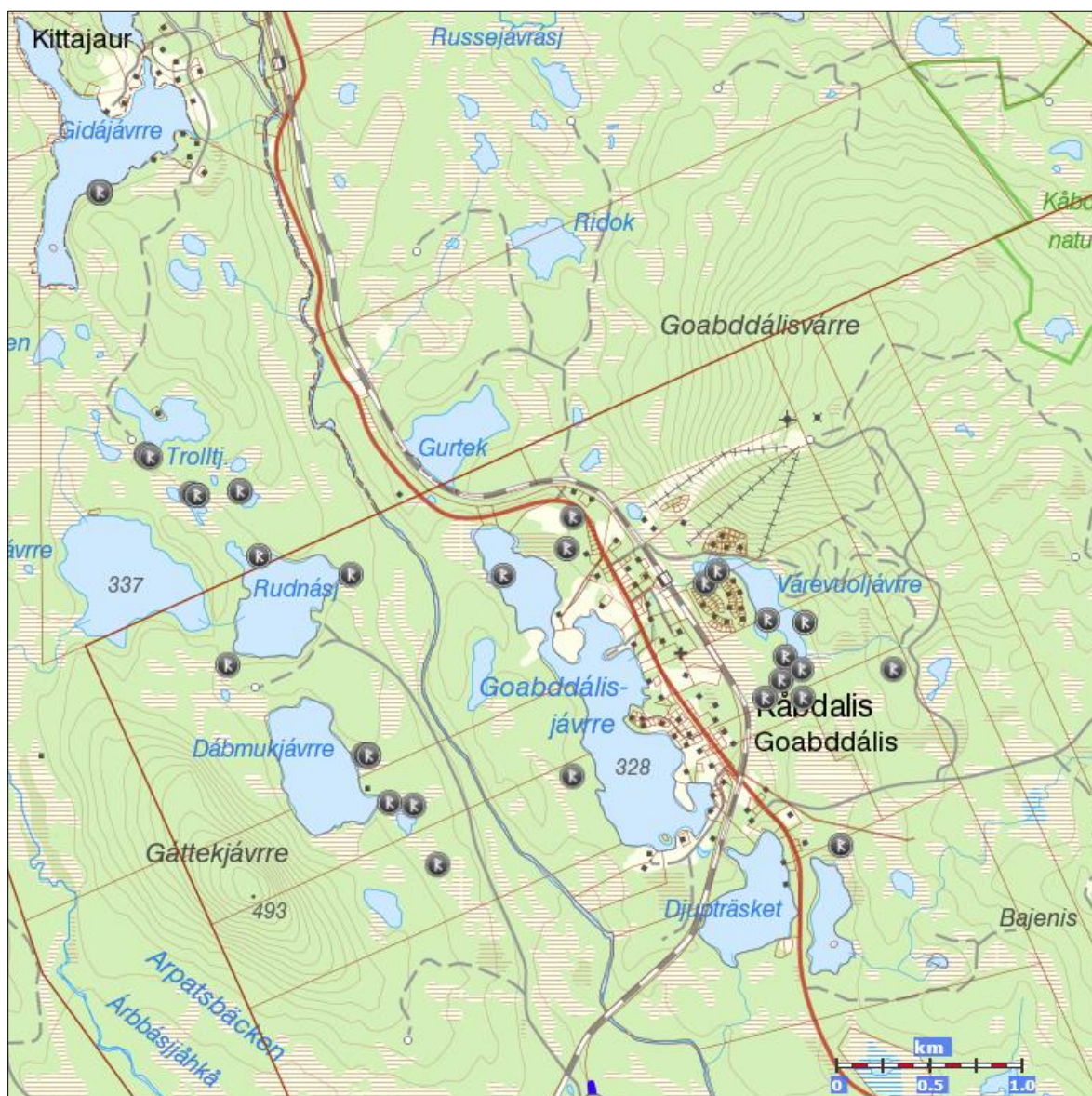
- att fastställa om fornminnen berörs, d.v.s. undersöka förekomst av fornlämningar och övriga kulturhistoriska lämningar i utredningsområdet
- att registrera och ange fornminnens läge i terrängen
- att beskriva och bedöma förekommande fornminnens antikvariska status enligt RAÄ:s riktlinjer samt fotodokumentera fornminnen och delar av det landskap som berörs.

Inriktning och problemformuleringar

Kända fornminnen i anslutning till utredningsområdet visas på figur 3. Flertalet objekt på kartan figur 3 består av härdar, dvs. företrädesvis lämningar efter samiska kåtor, vilka regelmässigt bedömts som fornlämningar. Ytterligare enstaka fornlämningar är en boplatsgrop, fångstgropar och sommargravar. Som övriga kulturhistoriska lämningar har en kolbotten, en

stig, enstaka husgrunder, bläckningar och lämningar efter prospektering (grävda gropar och skärpningar) registrerats. Därtill förekommer uppgifter om grav-, kult- och offerplatser, vilka inte har kunnat bekräftas vid utförda fornminnesinventeringar.

Med ledning av de tidigare fornminnesregistreringarna inriktades utredningen främst på att i berörda marker noggrant leta efter härdar och andra lämningar efter samiska visten (bengömmor, barktäkter, förrådsanläggningar, gravar, offerplatser), fångstgropar, förhistoriskt fyndmaterial och boplatzlämningar som kokgropar och boplatzgropar, samt sentida lämningar som tjärdalar och husgrunder. Mycket otydliga fornlämningar skulle kunna finnas, t.ex. sådana kokgropar som endast kan verifieras genom ingrepp med jordsond eller spade i flacka små gropar, som alternativt kan vara gamla rotvältor eller stubbtäktsgropar för tjärved till tjärdalar.



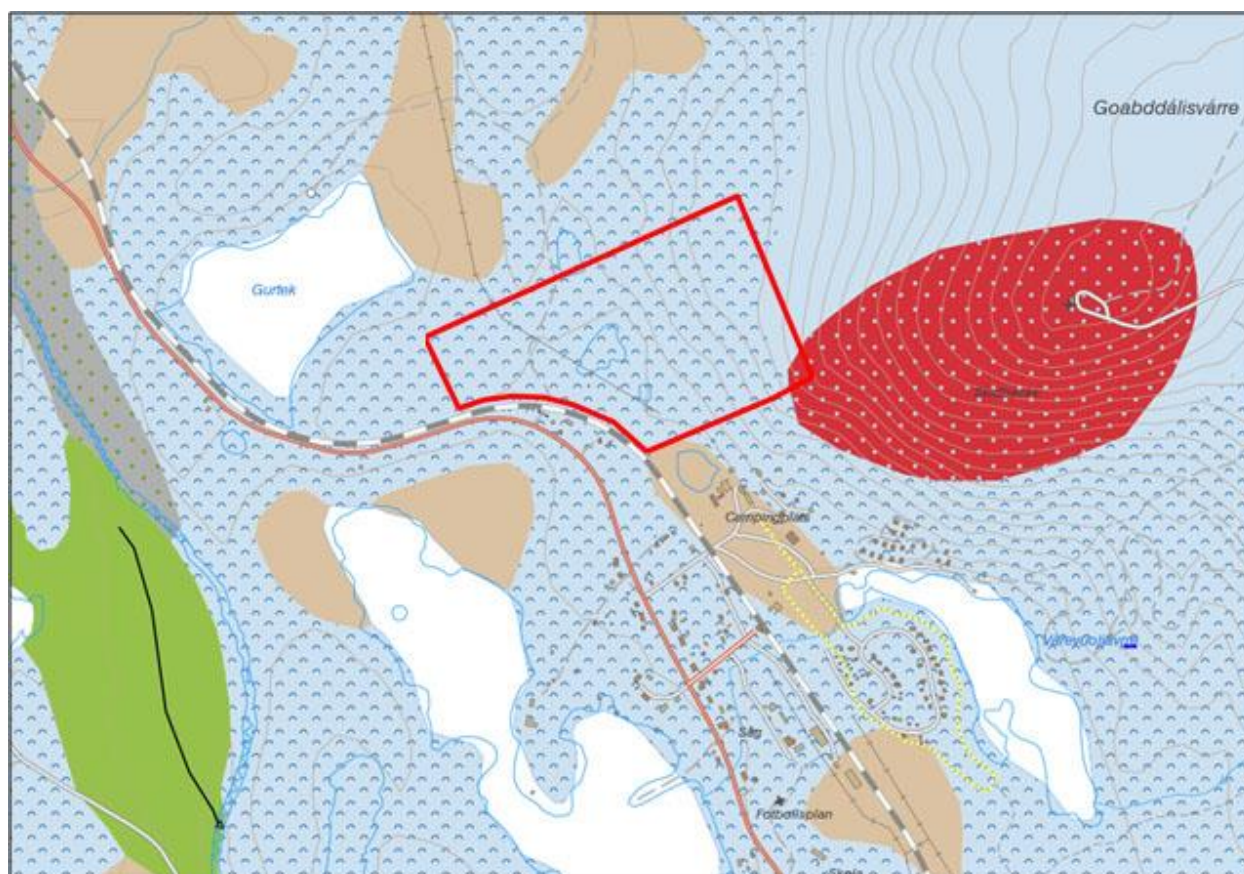
Figur 3. Kända fornminnen kring Kåbdalis enligt FMIS 2018. Flera av fornminnesplatserna består av härdar, särskilt i området med Trolltjärnen m.fl. tjärnar. Vid en jämförelse med bilaga 1 har några fornminneslokaler tillförts söder om Várevuoljávrr. Dessa utgörs av täktgropar, bläckor på torrflura, en stig, en naturbildning och en härd, vilka enligt FMIS registrerades under hösten 2018 efter en utredning av WSP i augusti 2018. Karta FMIS, bakgrundskarta © Lantmäteriet.

Den huvudsakliga problemformuleringen inför utredningen var att ta reda på om fornlämningar kan identifieras i utredningsområdet. Inriktningen var även att söka efter eventuella fornlämningar strax utanför utredningsområdet, eftersom sådana enligt KML skulle kunna ha lagskyddade fornlämningsområden som går in i utredningsområdet. Med ”strax utanför” avses främst det närområde som okulärt kan ses när man går i utredningsområdets ytterkant. Denna inriktning innebär att utredningsresultatet är relevant i utredningsområdet och att eventuella lämningar strax utanför utredningsområdet redovisas selektivt.

Områdets förutsättningar

Enligt den geologiska kartan består utredningsområdet huvudsakligen av kullig morän i ett sydvästsluttande moränbacklandskap, med i omgivningarna även torv, isälvsediment och berg i dagen med delvis tunt moräntäcke (figur 4).

Nivåerna i utredningsområdet, kring 400 m ö.h., ligger högt över högsta kustlinjen (HK), som i relativt närbelägna områden återfinns ca 160 m ö.h. (SNA 1994). Det betyder att utredningsområdet i alla tider har tillhört ett utpräglat inland som domineras av berg, moränmarker och myrar. Läget ovan HK innebär att moränen inte har omfördelats av havsvågor sedan istiden, men att isälvsediment förekommer från tiden då inlandsisen smälte. Troligen har naturlandskapet och vegetationen i utredningsområdet i stort sett haft ungefär samma utseende alltsedan inlandsisen drog sig tillbaka.



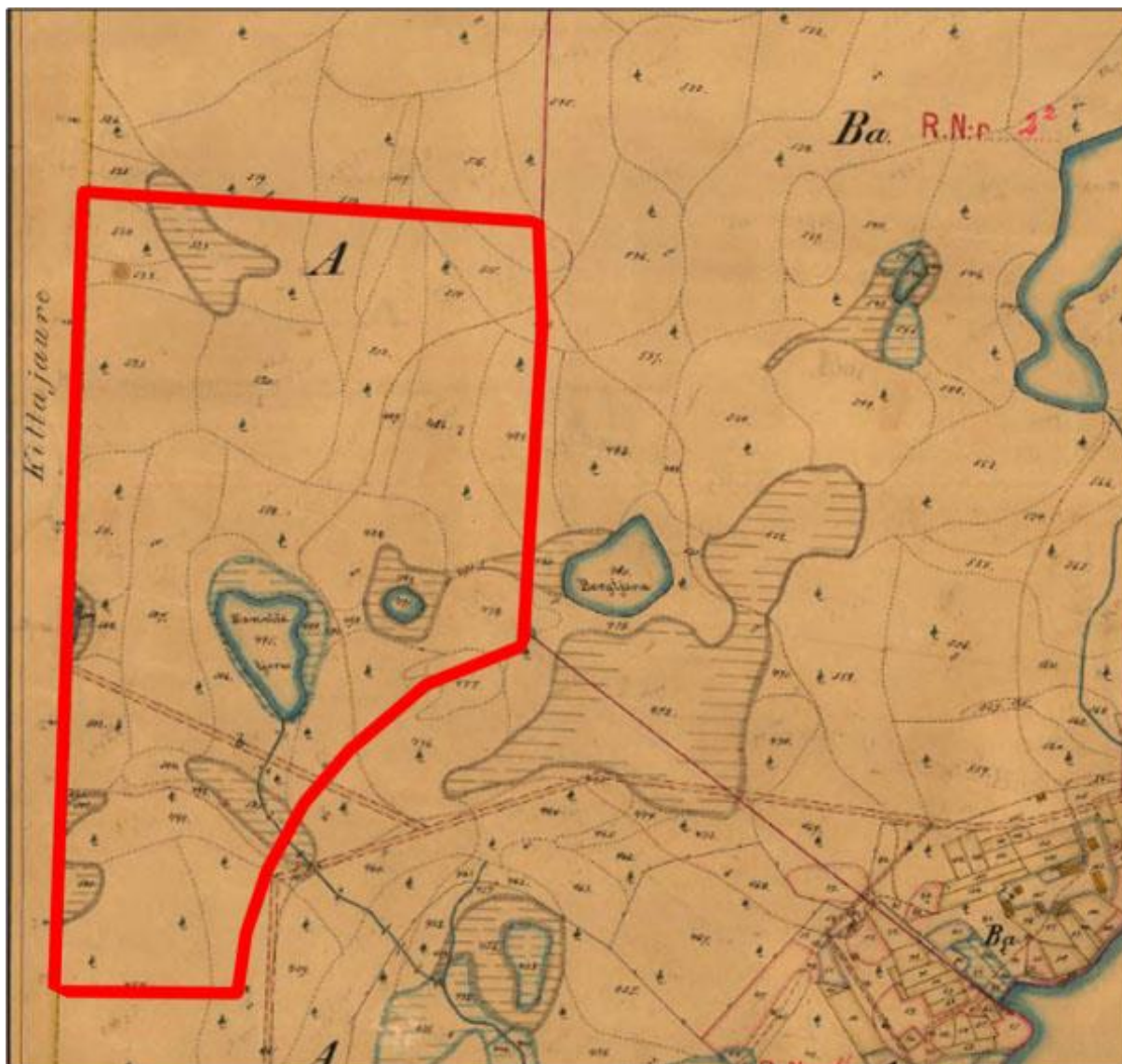
Figur 4. Utdrag ur SGU Kartvisaren, Jordarter 1:250 000 med utredningsområdet markerat. Med ljusblått redovisas morän, brunt är torv, rött är berg och grönt är isälvsediment. Utredningsområdet består enligt kartans teckenförklaring huvudsakligen av ett ”moränbacklandskap” med ”kullig morän”. © Sveriges geologiska undersökning. Kartbearbetning: Lennart Klang 2019.

Jakt, fiske och så småningom renskötsel har varit huvudnäringar under förhistorisk tid och långt fram i historisk tid. Byn Kåbdalis har jordbruksbebyggelse vid slutet av 1800-talet enligt historiska kartor (figur 5, figur 6). Vid en jämförelse med den ekonomiska kartan från 1970-talet (jfr figur 7) förefaller jordbruksmarkerna inte ha expanderat, vilket bebyggelsen har gjort. Kartbilderna tyder på att byn fick ett uppsving av andra näringar än jordbruk under 1900-talet, sannolikt skogsbruk och så småningom turism. Troligen expanderade byn i och med inlandsbanans tillkomst på 1930-talet och i samband med skogsarbete.

Samisk renskötsel har förekommit i landsdelen sedan lång tid, åtminstone sedan den yngre järnåldern (jfr Aronsson 1991, Hedman 2003a). Enligt registreringar av härdar i FMIS, arkeologiska undersökningar av sådana och ännu kvarvarande visten i landsdelen har samiska bosättningar funnits både före jordbrukskolonisationen och parallellt med denna. Udtja skogs-sameby har renbetesmarker kring Kåbdalis, med strategiskt viktiga områden som riksintressen och platser med arbetshagar, beteshagar, slakthagar i uppsamlingsområden några km från byn, men inga redovisade viktiga områden i eller intill utredningsområdet (Sametinget 2018).

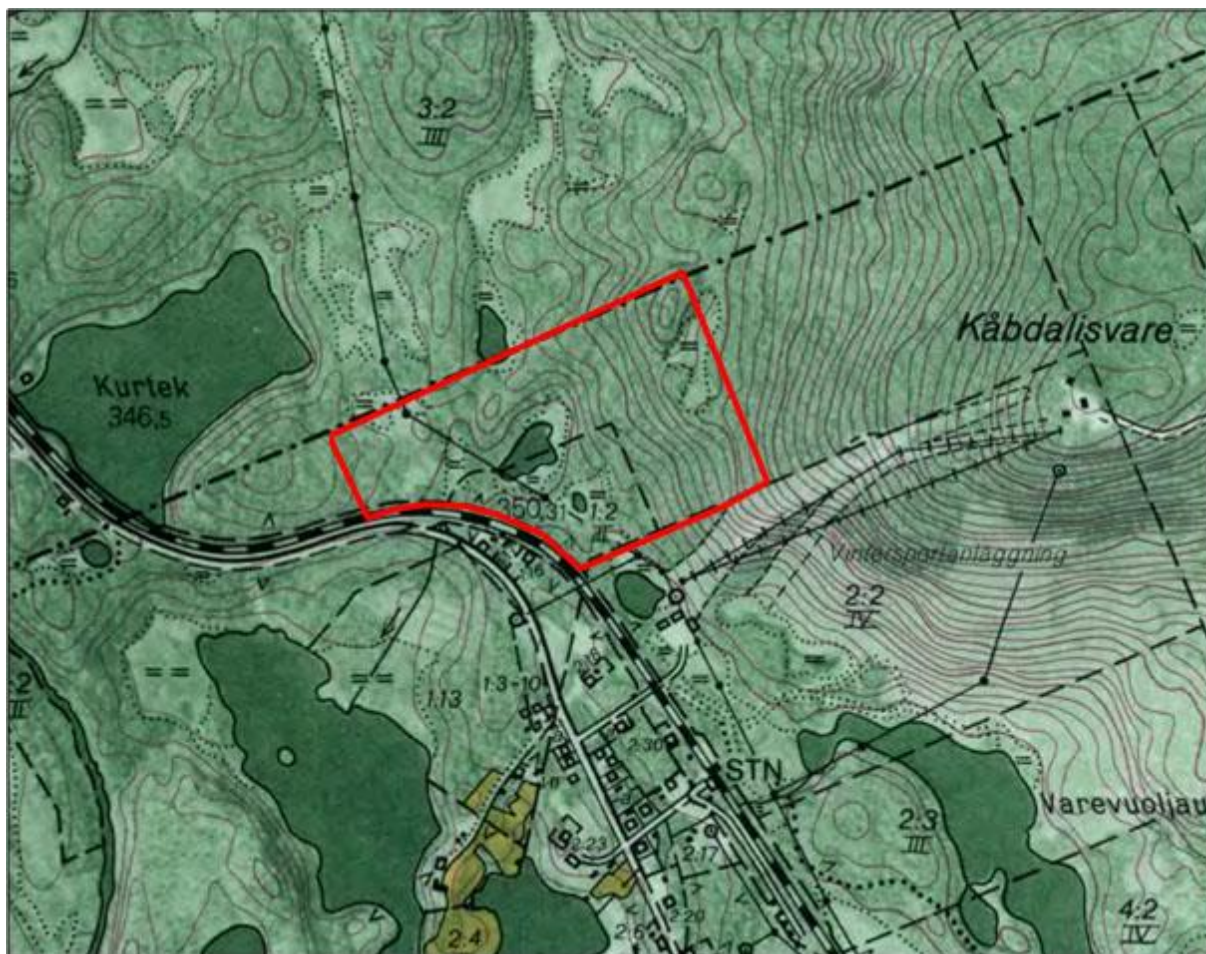


Figur 5. Utdrag ur generalstabskartan från 1893 visar att fast bebyggelse fanns i Kåbdalis men inte i utredningsområdet enligt Bilaga 1. Åkermarker är små (markerade med gult) och ängar något mer utbredda (markerade med grönt) i vidsträckt, helt dominerande skogsmarker. Två stigar ansluter till södra delen av sjön Goabddälisjärven vid Kåbdalis (jfr figur 3), och en stig går från sjöns norra del mot nordost, mot Peske. Denna stig förefaller ha övertvärat utredningsområdet. Rikets allmänna kartverks arkiv: Stenträsk J242-28-1. Generalstabskartan 1890.



Figur 6. Utredningsområdet markerat på utdrag ur laga skifteskartan över Kåbdalis från år 1900. Utredningsområdet hör till skifte "A". Det består av skogsbestånd med stigar och ingen bebyggelse. Vägar på kartan följer i stort sett dagens vägar. Den stig som redovisas på generalstabskartan figur 5 är inte karterad i sin helhet på laga skifteskartan, men en stig genom utredningsområdet är karterad som mer slingrande än vad som indikeras på generalstabskartan.

Lantmäterimyndigheternas arkiv: 25-JOK-19. Bearbetning: Lennart Klang 2019.



Figur 7. Utredningsområdet på utdrag ur den ekonomiska kartan från 1971. Kartan redovisar skogsmark och ingen bebyggelse i utredningsområdet. Den stig som redovisas på generalstabskartan figur 5 och den på laga skifteskartan figur 6 saknas på denna karta. Rikets allmänna kartverks arkiv: Kåbdalis J141-25J8-9g-h73. Kartbearbetning: Lennart Klang 2019.

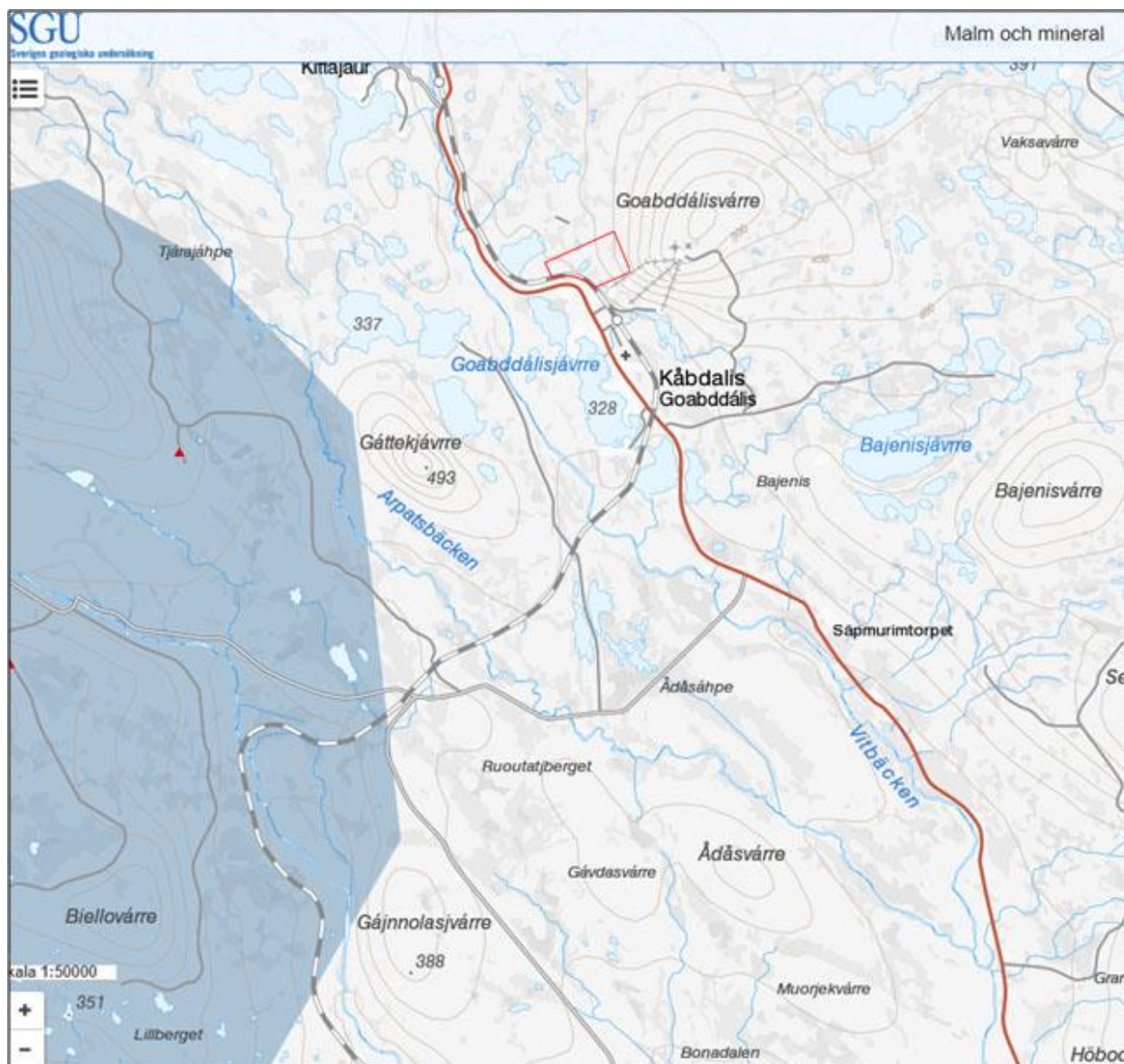
Utredningsområdet ligger på kartbladet 25J 8-9 g-h i rikets nät (Lantmäteriverket). Detta kartblad ingick i ett större arbetsområde som fornminnesinventerades av Riksantikvarieämbetet år 1971 av ”extra anställd inventeringsman” Lars Löthman under ledning av antikvarie Clas Varenius (Riksantikvarieämbetet 1971). Arbetsområdet omfattade ca 35 kvadratmil som genomletades mycket summariskt med en täckningsgrad mellan 1,5 och 2 kvadratmil per anställningsdag (a.a.). Inriktningen var att kartlägga och beskriva offerplatser, sommargravar och fångstgropar.

En andra fornminnesinventering inom kartbladet utfördes av Riksantikvarieämbetet i samarbete med regionala museer år 2000 (Nilsson 2000). Inventeringen utfördes av Sissel Mikkelsen, Åjtte, med en täckningsgrad på 3,5 km² per anställningsdag och granskades av Gunilla Edbom, Åjtte (a.a., FMIS). Det är huvudsakligen resultat av den inventeringen som redovisas på figur 3.

Projektet Skog & Historia inleddes i Norrbotten år 2000 med att ordsbor anvisades arbetspraktik inom projektet av Arbetsförmedlingen och fick handledning av fyra arkeologer som tillfälligt projektanställdes vid Skogsvårdsstyrelsen (Kresa 2000). Projektet övergick till att vara utbildning av arkeologer vid Norrbottens museum (Hedman 2003b). Mindre delar av

Jokkmokks kommun inventerades, men inga resultat är kända från området kring Kåbdalis (a.a., Skogsstyrelsen 2018).

Kåbdalis ligger ca 4 km öster om ett känt mineralstråk (figur 8). Inga indikationer på gamla gruvor verkar finnas i utredningsområdet, men det kan inte uteslutas att prospekteringar från främst sentida malmletning kan ha lämnat spår efter sig.



Figur 8. Utredningsområdet och utdrag ur SGU Kartvisaren Malm och mineral. Kartan visar att inga gamla gruvor eller indikationer på malmförekomster finns i utredningsområdet eller kring Kåbdalis. Det markerade fältet området väster om Kåbdalis är Radnejaur-Moskosels koppar-, guld-, zink- bly- och silverstråk. © Sveriges geologiska undersökning. Kartbearbetning: Lennart Klang 2019.

Utredningens utgångspunkter och utförande

Fältarbetet förbereddes med en genomgång av relevant litteratur, relevanta arkeologiska rapporter, FMIS, Skogsstyrelsens hemsida om projektet Skog & Historia, Sametingets hemsida, SGU:s hemsida samt Lantmäteriverkets hemsida med historiska kartor. I samband med upprättande av avtal mellan Jokkmokks kommun och LK Konsult blev markägare och exploatör kontaktad om tillgänglighet, tillstånd, sagespersoner, logimöjligheter och information om att utredningen var på gång.

Metoder vid fältarbetet relaterades till områdets topografi, markslag och fornlämningspotential. Okulär granskning av markytor inklusive selektiv sondning, samt grävning med spade i utvalda provrutor och i objekt med oklar fornminneskaraktär, var de metoder som inledningsvis bedömdes aktuella. Objekt med oklar fornminneskaraktär antogs kunna vara svårbedömda gropar som skulle kunna vara kokgropar, stubbtäktsgropar eller gamla rotvältor. Diffusa stensamlingar som skulle kunna vara härdar, bengömmor eller alternativt naturbildningar skulle också kunna vara aktuella för provundersökningar med spade, om okulär besiktning och sondning i sådana objekt inte kunde ge tillförlitlig information.

Eventuella provgrävningar med spade skulle avbrytas så snart en bedömning kunde göras och innebar således att ingen total undersökning var aktuell, varken som förundersökning eller slutundersökning, eftersom sådana kräver särskilda beslut av länsstyrelsen. Erfarenhetsmässigt skulle det kunna bli fråga om högst ett fåtal sådana mindre provundersökningar, eftersom okulär granskning och sondning i normalfallet ger tillförlitliga bedömningar.

Utredningen i fält delades in i två etapper. Den första etappen inleddes med identifiering av utredningsområdet med hjälp av kartmaterial, koordinater och handhållen GPS. Därefter vidtog den noggranna okulära granskningen av markytor inklusive selektiv sondning och kontroll av objekt enligt kartmaterial, däribland den laserscannade terrängskuggningskartan i FMIS. Kontinuerliga kontakter upprätthölls med lokala sagespersoner.

Fältarbetets anpassning till områdets förutsättningar innebar att hela den berörda markytan i utredningsområdet genomsöktes noggrant i utredningens etapp 1, med den täckningsgrad som vid fältarbetet bedömdes behövlig. Inga markslag utom blöta myrmarker undantogs den noggranna genomsökningen med selektiv sondning.

Den andra etappen inleddes med en utvärdering av resultatet av etapp 1. Utvärderingen ledde till att mer intensiv sondning utfördes inom utvalda markytor, och att ett svårbedömt objekt provgrävdes för antikvarisk bestämning. Etapp 2 kom att koncentreras till området med tjärnarna och intilliggande moränrygggar i mellersta delen av utredningsområdet.

Dokumentationen gjordes enligt riktlinjer i RAÄ och FMIS, inkluderande förslag till status för registrerade objekt (fornlämningar eller övriga kulturhistoriska lämningar) och koordinatsättning i SWEREF 99 TM med handhållen GPS för registrerade lämningar. Om någon lämning som generellt inte bedöms som fornlämning enligt RAÄ:s riktlinjer, men som i det enskilda fallet bör övervägas få fornlämningsstatus, var utgångspunkten att en motivering som underlag till länsstyrelsens prövning av frågan skulle formuleras.

Fyndstrategin vid utredningen var att inte tillvarata eventuella påträffade fynd, eftersom sådana i första bör tillvaratas i en för- eller slutundersökning. Om speciella skäl mot förmodan ledde till att fornfynd ändå borde tillvaratas fanns rutiner för det.

I enlighet med gängse rutiner i FMIS undantogs kulturspår av sentida och begränsat kulturhistoriskt intresse från registrering. Utredningen utfördes i snö- och tjälfri mark.

Registrerade lämningar anmäldes till Riksantikvarieämbetet (Klang 2018-09-21), men kunde inte införas i FMIS såsom planerats, eftersom FMIS ska fasas ut och ersättas med ett nytt system för redovisning av fornminnen. Registreringen till Riksantikvarieämbetets nya system kan göras när systemet så medger, preliminärt under första kvartalet 2019.

Resultat

Fältförberedelserna

Genomgången av historiska kartor resulterade i att inga speciella fornminnesobjekt identifierades i utredningsområdet (jfr figur 5, figur 6, figur 7). Inte heller några naturnamn eller andra namn med indikationer på fornminnen finns på kartorna. Den större tjärnen av de två småtjärnarna i utredningsområdet heter ”Namnlöstjern” på laga skifteskartan. Den mindre tjärnen och myrarna i utredningsområdet saknar namn på kartan.

SGU:s kartor över mineralresurser redovisar inga objekt av intresse i utredningsområdet (SGU Kartvisaren Malm och Mineral, se figur 8).

Inga speciella objekt av intresse för fornminnesinventering eller indikationer på äldre visteplatser i utredningsområdet redovisas på Sametingets hemsida (Sametinget 2018).

Hembygds litteratur med uppgifter om speciella aktiviteter i utredningsområdet har inte noterats.

I projektet Skog & Historia förefaller ingen aktivitet ha ägt rum i utredningsområdet enligt Skogsstyrelsens hemsida ”Skogens pärlor” (Skogsstyrelsen 2018).

Objekt enligt FMIS redovisas ovan (figur 2). Där framgår att inga fornminnen var kända i utredningsområdet före utredningen. Terrängskuggningskartan i FMIS, baserad på laser-scanning, redovisar några gropar, skuggningar och strukturer av intresse att kontrollera i fält i utredningsområdet (figur 9).

Fältarbetet etapp 1 och etapp 2

Utredningsområdet visade sig ha varierande karaktär, med inslag av kuperad mark (figur 10) och flack, sank mark (figur 11). Moränryggar förekommer med gamla stubbar efter avverkning och tämligen tät vegetation (figur 12), och på andra platser med gles tallskog (figur 13). Moränsluttningar har både sank partier och moränryggar, som sticker ut som uddar i myrmarker (figur 14). Skogsbruket har gett upphov till markberedning och skogstraktorspår i vissa stråk (figur 14, figur 15). Sammantaget hade markerna en tydlig struktur, med marker i behov av mer noggrann rekognosering (figur 16) tydligt åtskilda från sådana sank eller brant sluttande marker som erfarenhetsmässigt har mycket liten sannolikhet för fornminnen.

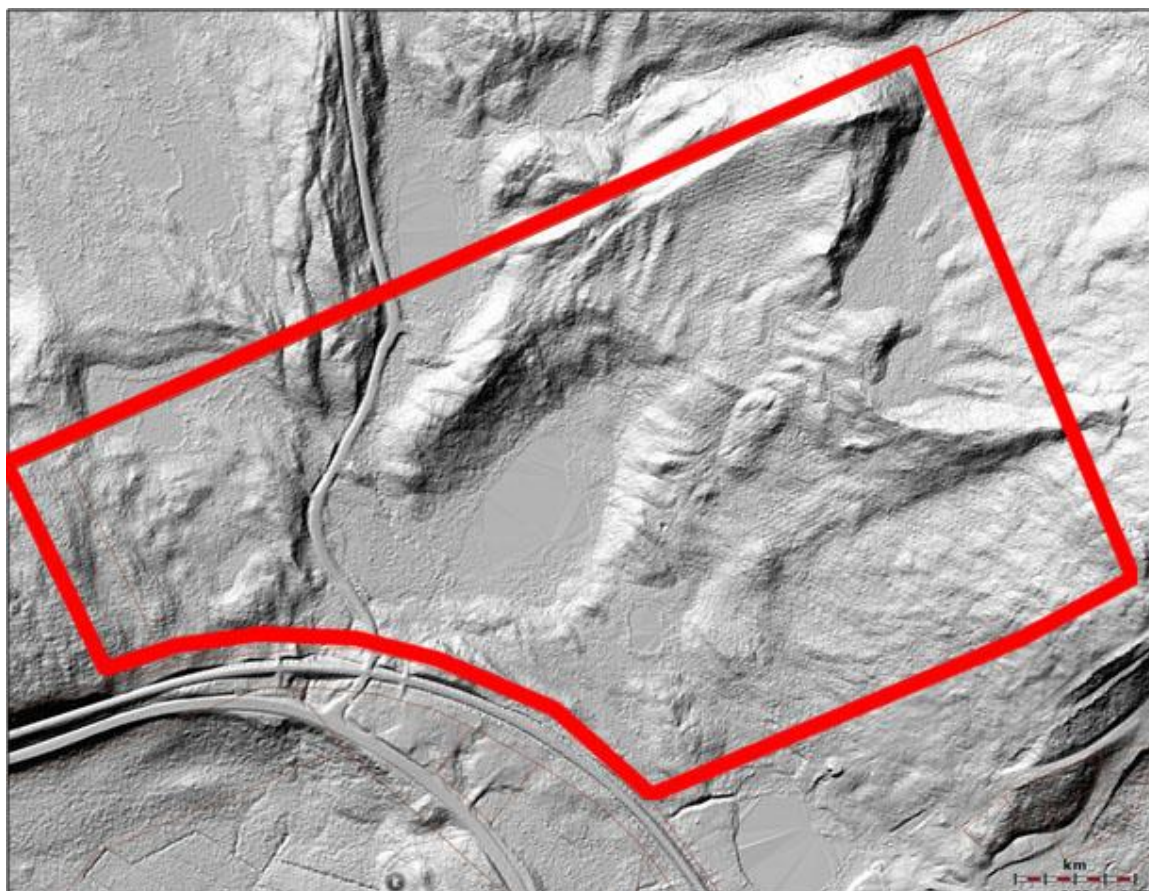
Utredningsområdet har gott om gropar som visade sig vara naturbildningar, och några som är mindre täktgropar. Några förekommande mindre svackor i marken var enligt den okulära granskningen och vid sondning tydliga spår efter gamla rotvältor. Ingenstans iaktogs färgningar eller strukturer som kunde indikera behov av grävning med spade för att bättre bedöma eventuella fornlämningsstrukturer. Av de kontrollerade strukturerna på den

laserskannade terrängskuggningskartan (figur 9) visade sig en sådan vara en grävd grop som i kanten hade bearbetade stenar efter ett stenbrott. Denna registrerades som LK2018:301 (se nedan). Övriga saknade egenskaper som enligt Riksantikvarieämbetets föreskrifter bör registreras i FMIS.

De stigar som är karterade på generalstabskartan och laga skifteskartan visade sig inte möjliga att med säkerhet identifiera i fältarbetet, förutom att korta sträckor som ännu används kan ha varit delar av de karterade stigarna kring sekelskiftet 1900. Stigen på laga skifteskartan gick till, och i en krök förbi, ovan nämnda stenbrott. Det framstår som möjligt att i terrängen se hur den stigen gick, men det är svårt att fastställa vad som är kvar efter en gammal stig och vad som är ett resultat av senare påverkan vid skogsbruk. Inga lämningar som uppbyggda vägbankar eller hak efter en ingrävd färdväg noterades.

Utvärderingen av etapp 1 ledde till att några platser i utredningsområdets mittersta del, med tjärnarna, valdes ut för mer intensiv sondning i en etapp 2. Där fanns även beredskap för grävning med spade, vilket dock endast behövde tillgripas för ett objekt, som registrerades (LK2018:303).

Flera sagespersoner omtalade en tidigare tvättplats i eller strax söder om Namnlöstjärnen. Även en timring som fungerat som gäststuga omtalades vid tvättplatsen. På den utpekade platsen noterades vid fältarbetet lämningar efter timringen och efter en tvättbrygga, vilket registrerades (LK2018:302).



Figur 9. Utredningsområdet markerat på laserscannad karta. Gropindikerande strukturer på kartan visade sig vid fältarbetet vara naturbildningar eller täktgropar, varav en registrerades vid utredningen som stenbrott (LK2018:301; jfr Bilaga 3). Karta: FMIS. Kartbearbetning: Lennart Klang 2019.



Figur 10. Kuperad del av utredningsområdet, med brukningsvägar som underlättade framkomligheten och hade betydelse för arkeologiska iakttagelser i skärningar. Foto mot ONO: Lennart Klang 2018.



Figur 11. Flack och sank del av utredningsområdet. Foto mot NO: Lennart Klang 2018.



Figur 12. Gamla stubbar efter avverkningar fanns på flera platser, ofta med yngre, tämligen tät blandvegetation i sluttande marker. Foto mot NO: Lennart Klang 2018.



Figur 13. Flera mindre moränryggar hade gles tallskog med bra besiktningsförhållanden. Svackan på bilden är en av ett flertal karaktäristiska gamla rotvältor i utredningsområdet. Foto mot OSO: Lennart Klang 2018.



Figur 14. Myrstråk i utredningsområdets östligaste del med markberedningsspår på utstickande moränudde i myren. Foto mot N: Lennart Klang 2018.



Figur 15. Myrstråk i utbredningsområdets västliga del, med nyligen anlagd kavelbro för skogsbruk. Moränryggen med luftledningsstolpar bortanför myrstråket ligger strax utanför utredningsområdet. Foto mot N: Lennart Klang 2018.



Figur 16. Liten moränrygg med sluttning ner mot sankare mark och goda besiktningsförhållanden. Ett flertal stenar i marken och små gropar som sondades bedömdes som naturformationer.
Foto mot NO: Lennart Klang 2018.

Dokumenterade objekt vid utredningen

Vid utredningen registrerades tre lokaler, varav ingen bedöms som *fornlämning* enligt Riksantikvarieämbetets riktlinjer för antikvariska bedömningar (Riksantikvarieämbetet 2014a och 2014b). Två av lokalerna bedöms som *övriga kulturhistoriska lämningar* enligt riktlinjerna och ett objekt visade sig vid provgrävning vara *naturbildning*. Bägge lokalerna med kulturhistoriska lämningar markerades i terrängen med blå-gula fornlämningsband.

De registrerade tre lokalerna sammanfattas nedan i tabell 1 med avseende på objekt-id, lämningstyp och antikvarisk bedömning enligt RAÄ:s riktlinjer. Objekten redovisas på karta i bilaga 3 och i en objekttabell i bilaga 4. I objekttabellen finns koordinater och foto-dokumentation.

Tabell 1. Registrerade lämningstyper och antikvariska bedömningar vid den arkeologiska utredningen.

Objekt-id	Lämningstyp	Antikvarisk bedömning
LK2018:301	Brott/täkt	Övrig kulturhistorisk lämning
LK2018:302	Husgrund, historisk tid	Övrig kulturhistorisk lämning
LK2018:303	Fornlämningliknande naturbildning	Anmäls ej till FMIS

Vetenskaplig tolkning

Utredningsområdet har nyttjats i samband med jakt, renskötsel, betesdrift, skogsbruk och övrigt utmarksbruk såsom allmänt känt i litteraturen och framgår av historiska kartor. Det stenbrott och den husgrund med intilliggande tvättplats som registrerades i denna utredning tillför i princip inga nya vetenskapliga tolkningar om utredningsområdet (jfr Länsstyrelsen Norrbotten m.fl. 1998). Dessa objekt är karaktäristiska för den bebyggelse och markanvändning som är känd under 1900-talet i byar som Kåbdalis.

Vidare undersökningar

Inga ytterligare arkeologiska utredningar eller undersökningar bedöms behövliga i utredningsområdet för att kartlägga befintlig fornlämningsstruktur.

Eftersom landskapet med all sannolikhet har använts i samband med olika aktiviteter som t.ex. jakt och renskötsel genom tiderna kan det aldrig uteslutas att fornminnen och fornyfynd finns gömda/deponerade/tappade i terrängen där inga indikationer kunde identifieras vid utredningen. Om sådana kommer fram vid grävning ska Länsstyrelsen Norrbotten kontaktas för besked om hur man går vidare.

Utvärdering

Utredningens syften får anses uppfyllda. Utredningen har undersökt om fornlämningar och andra kulturhistoriska lämningar av betydelse förekommer i utredningsområdet. Objekt som påträffades har registrerats, beskrivits samt bedömts enligt gängse rutiner enligt FMIS. Samtliga objekt har fotograferats. Även delar av landskapet dokumenterades med foto.

Inga speciella problem att identifiera utredningsområdet och göra utredningen kunde noteras. Det kan inte råda några oklarheter om att utredningens område kunde identifieras i sin helhet i terrängen. Markytor som utreddes okulärt och med hjälp av sond kunde bedömas utifrån beprövad vetenskaplig erfarenhet och antikvarisk sakkunskap.

Inga frågetecken som behöver utredas ytterligare vid en arkeologisk utredning bedöms kvarstå.

Referenser

- Aronsson, Kjell-Åke. 1991. *Forest Reindeer Herding A.D. 1-1800*. University of Umeå. Department of Archaeology.
- FMIS. 2018. *Riksantikvarieämbetets nationella fornminnesinformationssystem*. <http://www.raa.se/cms/fornsok/start.html>
- Hedman, Sven-Donald. 2003a. *Boplatser och offerplatser. Ekonomisk strategi och boplatsmönster bland skogssamer 700-1600 AD*. Studia Archaeologica Universitatis Umensis 17. Doktorsavhandling, institutionen för arkeologi och samiska studier vid Umeå universitet.
- Hedman, Sven-Donald. 2003b. *Skog och Historia i Norrbottens län 2003*. Norrbottens museum.
- Klang, Lennart. 2018. *Kostnadsberäkning och tidplan inför arkeologisk utredning inom fastigheten Kåbdalis 2:2 och 1:2, Jokkmokks kommun, Norrbottens län*. 2018-08-03. Länsstyrelsens dnr: 431-3295-2018.
- Klang, Lennart. 2018-09-21. *Redovisning av utförd undersökning enligt 11-13 §§ KML*. Till Riksantikvarieämbetet. Riksantikvarieämbetets referensnummer för den inskickade blanketten: 3833.
- Kresa, Dan. 2000. *En rapport över projektet Skog och Historia. Inventering av forn- och kulturhistoriska lämningar i Norrbottens län 2000*. Skogsvårdsstyrelsen i Norrbottens län.
- Lantmäteriverket. *Historiska kartor*. Finns sökbara på <http://www.lantmateriet.se>. Här avses främst generalstabskartor, laga skifteskartan över Gällivare och den ekonomiska kartan från 1963.
- Länsstyrelsen Norrbotten. 2009. *Anvisningar för arkeologiska rapporter i Norrbottens län*. Uppdaterad april 2009.
- Länsstyrelsen Norrbotten. 2018. *Beslut om arkeologisk utredning*. 2018-08-21. Diarienummer 431-3295-2018. Med Bilaga *Förfrågningsunderlag för en arkeologisk utredning inom fastighet Kåbdalis 2:2 och 1:2 i Jokkmokks kommun, Norrbottens län*.
- Länsstyrelsen Norrbotten m.fl. 1998. *Arkeologi i Norrbotten – en forskningsöversikt*. Med bidrag av Åjtte, Norrbottens museum, Riksantikvarieämbetet och Silvermuseet. Länsstyrelsen i Norrbottens län, Rapportserie nummer 14/1998.
- Nilsson, Håkan. 2000. *Fornminnesinventeringen 2000. Organisationsplan*. Riksantikvarieämbetet, Kunskapsavdelningen, Dokumentationsenheten.
- Riksantikvarieämbetet. 1971. *Organisationsplan för fornminnesinventering år 1971*. Arbetshandling.
- Riksantikvarieämbetet. 2014a. *Lista med lämningstyper och rekommenderad antikvarisk bedömning*. *Riksantikvarieämbetet 2014-06-26*.
- Riksantikvarieämbetet. 2014b. *Fornlämningsbegreppet och fornlämningsförklaring. För tillämpning av 2 kap. 1 och 1a §§ kulturmiljölagen*. Riksantikvarieämbetet 2014-07-03.
- Sametinget 2018. <http://www.sametinget.se/> Förteckning över samebyar och kartor över rennäringens markanvändning.
- SGU Kartvisaren. http://www.sgu.se/sgu/sv/produkter-tjanster/kart-tjanst_start.htm

Skogsstyrelsen 2018. Hemsidan <http://minasidor.skogsstyrelsen.se/skogensparlor/> där resultat redovisas enligt projektet Skog & Historia.

SNA. 1994. *Berg och jord*. Temareaktör Curt Fréden. I: *Sveriges Nationalatlas*. Temavärd Sveriges geologiska undersökning.

Förkortningar

Dnr	Diarienummer
FMIS	Riksantikvarieämbetets nationella form minnes in formationssystem
HK	Högsta kustlinjen
KML	Kulturmiljölagen
M ö.h.	Meter över havet
RAÄ	Riksantikvarieämbetet
SGU	Sveriges Geologiska Undersökning
SNA	Sveriges nationalatlas

I rapporten förekommer vedertagna förkortningar för väderstreck, N, S, V och Ö, samt kombinationer, t.ex. VNV-OSO (= från västnordväst till ostsydost).

Bilagor

Bilaga 1 (s 23 i denna rapport) är en översikt-karta, upprättad av länsstyrelsen för detta ärende, med utredningsområdet vid Tallbacken markerat med blått.

Bilaga 2 (s 24 i denna rapport) är en fastighetskarta med utredningsområdet och kända fornminnesplatser enligt FMIS före denna utredning, upprättad av länsstyrelsen för detta ärende.

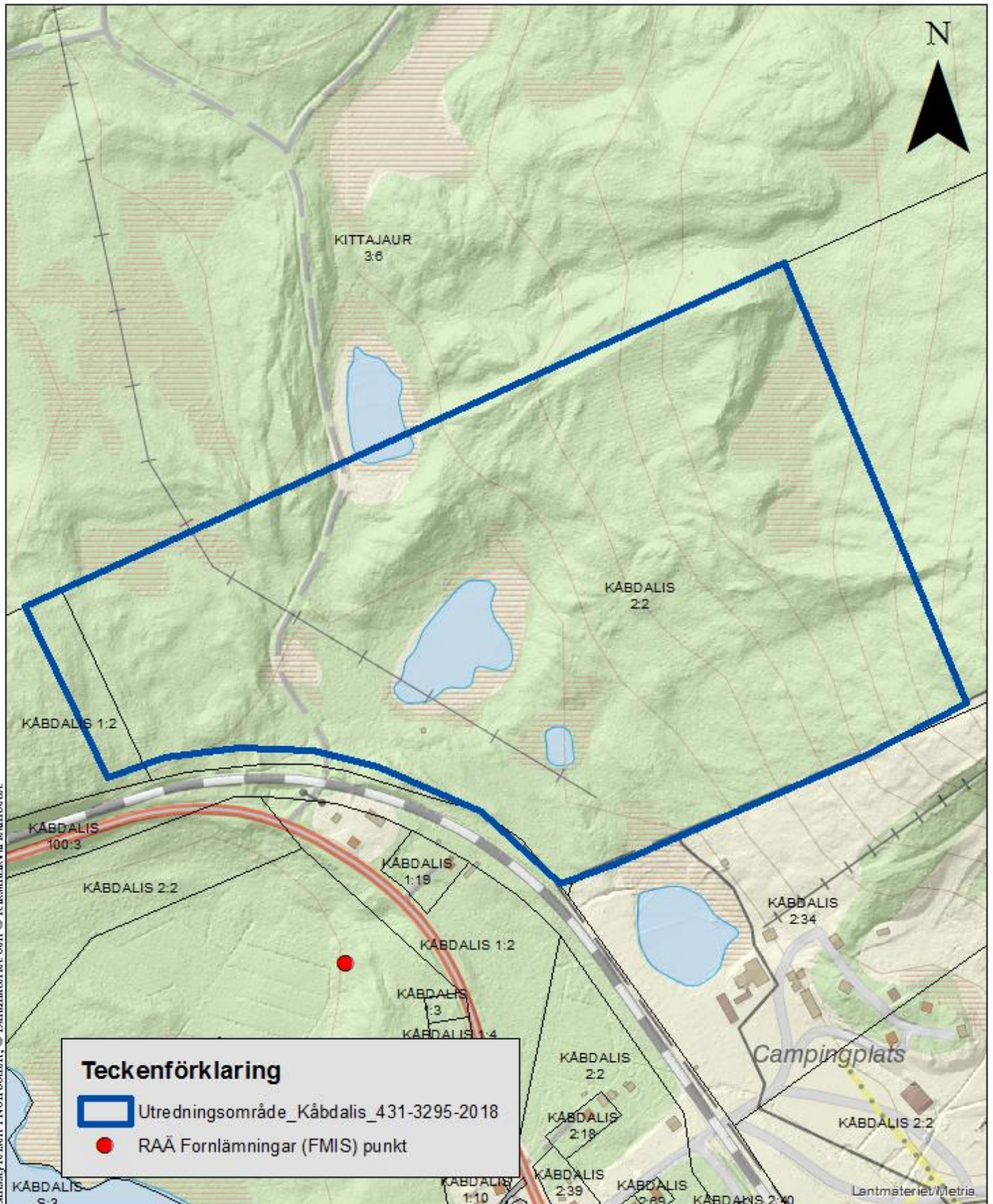
Bilaga 3 (s 25 i denna rapport) redovisar läget för registrerade objekt vid utredningen. Underlagskartan upprättad av länsstyrelsen.

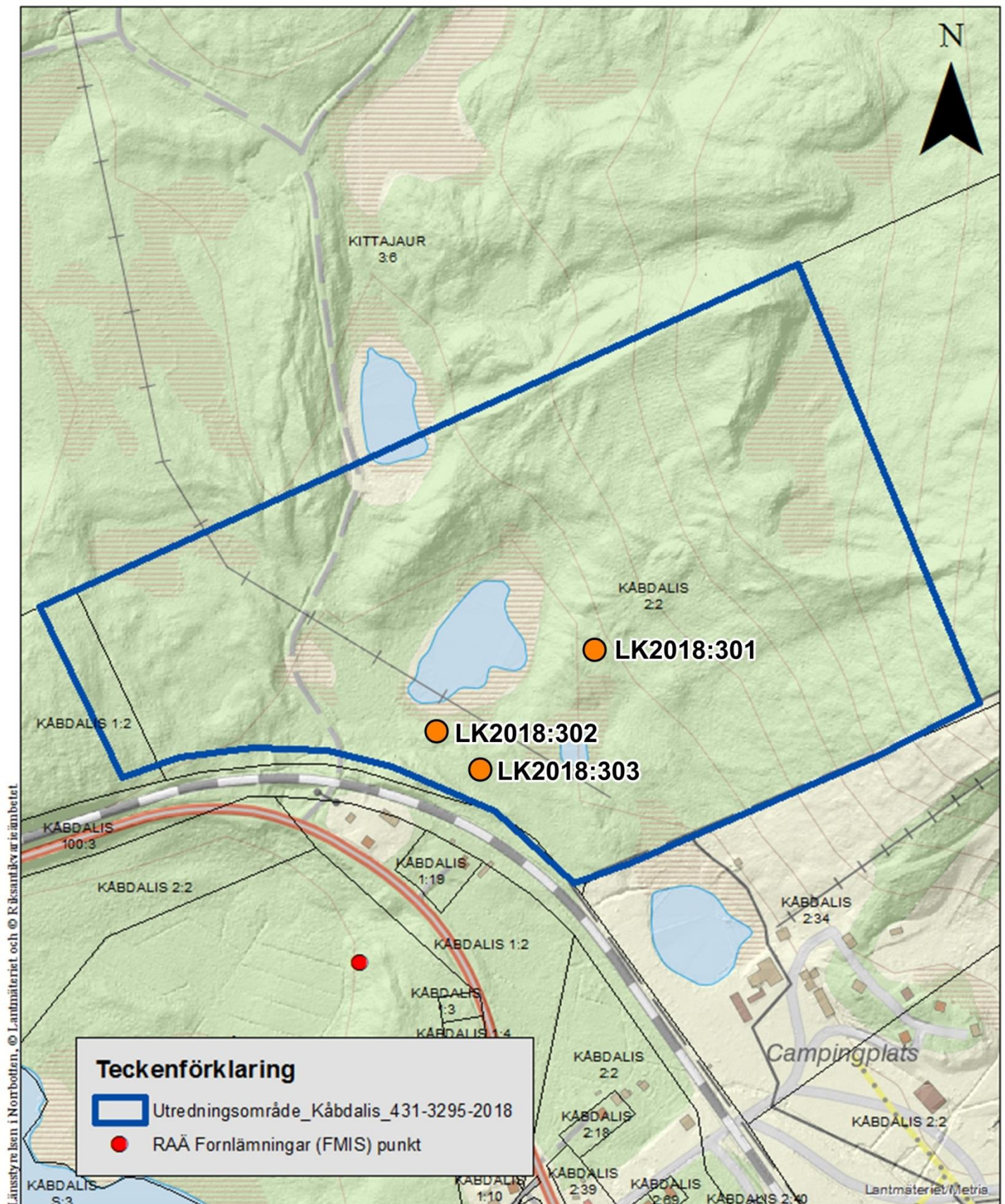
Bilaga 4 (s 26-29 i denna rapport) består av en objekt-tabell med registrerade objekt vid utredningen inklusive fotodokumentation.

Bilaga 5 (s 30 i denna rapport) består av en fotolista.



© Länsstyrelsen Norrbotten. © J. Larsson/Geografiska institutet





Bilaga 4

Redovisning av registrerade fornminnen vid arkeologisk utredning steg 1 och steg 2 inom Kåbdalis 1:2 och 2:2 i Jokkmokks socken och kommun, 2018.




ID-nr och koordinater SWEREF 99 TM	Lämningstyp	Beskrivning med tillhörande information och foto	Antikvarisk bedömning 2018
LK2018:301 E: 724551 N: 7346625	Brott/täkt	<p>Granskning 2018-09-05: Skadestatus: Välbevarad. Undersökingsstatus: Ej undersökt.</p> <p>Beskrivning: Stenbrott, bestående av en grävd grop och bearbetade stenblock.</p> <p>Gropen, ca 4 m i diameter och 1 m djup, har i kanten i N ett kluvet stenblock, ca 1x1 m (NV-SO) och 1,4 m högt med ett borrhål, 1 m djupt och 3 cm i diameter. I gropen 1,5 m SO om blocket med borrhål är ett block med skarpa kanter efter bearbetning ca 1 m stort. Mellan detta och blocket med borrhål är ytterligare ett stenblock som bearbetats ca 0,4 m stort. Samtliga stenblock i den grävda gropen är delvis övermossade.</p> <p>Intill 2 m NV-V-SV om gropen har fyra delvis övermossade stenblock, ca 1 m stora, skarpa kanter efter bearbetning. Ytterligare till synes slaga stenblock finns intill 10 m S om den grävda gropen.</p> <p>Terräng: Liten avsats i SV-sluttning av moränmark. Blandskog.</p> 	Övrig kulturhistorisk lämning

Foto mot NO: Lennart Klang 2018.

		 <p>Foto mot N: Lennart Klang 2018.</p>	
<p>LK2018:302 E: 724401 N: 7346550</p>	<p>Husgrund, historisk tid</p>	<p>Granskning 2018-09-06: Skadestatus: Vålbevarad. Undersökningsstatus: Ej undersökt.</p> <p>Beskrivning: Terrassering och lämningar efter en tvättplats.</p> <p>Terrasseringen, ca 4x4 m (N-S), har i Ö ett ingrävt hak, intill 0,5 m djupt, och är i övrigt uppbyggd intill 0,1 m högt. I Ö är sju rektangulära cement-/betongblock 0,4x0,2x0,2 m stora, vilka nu är staplade på varandra och tidigare har varit utplacerade grundstenar. Spritt i terrasseringen ligger trärester efter en byggnad, och ytterligare trärester finns även utanför i Ö. Omedelbart S om terrasseringen är marken markerad (möjligen har en fåra alternativt varit dränering till byggnaden).</p> <p>Från terrasseringen leder en stig mot N ner till en tjärn. Den är ca 25 m lång och förstärkt med träspänger i myrmark ca 10 m till öppet vatten.</p> <p>4 m VSV om terrasseringen finns en liten täkt. Till terrasseringen leder en brukningsväg från SV (ansluter till gården Bäckdal ca 100 m SV om terrasseringen). I anslutning till brukningsvägen finns fler täkter.</p> <p>Enligt ortsbor har en timrad gäststuga tillhörig gården Bäckdal stått på terrasseringen och en brygga funnits dit spångerna leder och som varit en plats där man förr tvättade i ett vedeldat kärl. Gäststugan och tvättkäret har flyttats till gården där de finns kvar vid utredningstillfället 2018.</p> <p>Terräng: Avsats i småkuperad N-sluttning i sandig moränmark ner mot tjärn. Blandskog, mest tall.</p>  <p>Foto mot S/SSO: Lennart Klang 2018.</p>	<p>Övrig kulturhistorisk lämning</p>



		 <p><i>Träspångr utlagda i myrmark ner till öppet vatten. Foto mot N: Lennart Klang 2018.</i></p>	
<p>LK2018:303 E: 724444 N: 7346513</p>	<p>Fornlämnings- liknande bildning</p>	<p>Granskning 2018-09-06: Skadestatus: - Undersökningsstatus: -</p> <p>Beskrivning: Grop, naturbildad, 1,5x1x3 m (NNO-SSV) och 0,4 m djup. Bottenplanet är 1x0,8 m (NNO-SSV). Vid provstick med sond i bottenplanet framkommer blekjord och kännbara stenar. Oregelbunden vall kring kanten, 1,5-2 m bred och 0,1 m hög med enligt sondning blekjord i SO-S-SV, brun jord i NV och Ö samt en stubbe i N.</p> <p>Kokgropsliknande, men provgrävning visar att gropen är naturbildad. Provgropen, ca 0,3 m i diameter, grävdes i bottenplanet. Uppgrävda stenar saknade skörbränd karaktär. Blekjord fanns ner till brun jord ca 0,4 under bottenplanet. Inget kol fanns under påträffade och uppgrävda stenar.</p> <p>Antikvarisk kommentar: Uppgrävda stenar återdeponerades i provgropen.</p> <p>Terräng: Krönparti av liten åsrygg i småkuperad sandig moränmark vid tjärnar. Skogsmark, mest tall.</p>  <p><i>Foto mot V: Lennart Klang 2018.</i></p>	<p>Anmäls ej till FMIS</p>



Foto: Lennart Klang 2018.

Bilaga 5**Fotolista**

Foto samtliga bilder: Lennart Klang

Digitala bilder

Nr	Objekt och hur foton tagits	Kategori	Antal
LK2018:301	Stenbrott, mot NO och mot N	Övrig kulturhistorisk lämning	2
LK2018:302	Husgrund, historisk tid, med tvättplats, mot NNO (försättssidan), mot S/SSO och mot N	Övrig kulturhistorisk lämning	3
LK2018:303	Fornlämningsliknande naturbildning, mot V och lodbild	Övrig	2

Nr	Terräng och vegetation	Kategori	Antal
Fotobilder figurerna 10-16	Olika delar av utredningsområdet	Landskapsbilder	7