



LANDSKAPS  
ARKEOLOGERNA

KULTURMILJÖVETARE OCH KUNSKAPSFÖRME DLARE  
I RIKSTÄCKANDE SAMVERKAN  
[www.landskapsarkeologerna.se](http://www.landskapsarkeologerna.se)

Rapport 2016:16

Red. Lena Berg Nilsson  
& Lennart Klang

# Expedition Nasafjäll 2015 och 2016



**Arkeologisk förstudie – Nasa silvergruvor i  
Arjeplogs socken och kommun, Norrbottens län**



*Figur 1. Guidning på Nasafjäll. Foto Maria Söderberg 2016.*

Omslagsbilder:

Övre raden (från vänster): Deltagarna i Expedition Nasafjäll 2015 samt piloten Frans Helamb samlade innan avfärd mot Nasafjäll. Från vänster: Lennart Klang, Frans Helamb, Lena Berg Nilsson, Maria Söderberg, Ola Nilsson, Ingela Norlin och Gerhard Flink. Foto Björn Helamb 2015.

Logotyp för 2015 års expedition. Formgivning Maria Söderberg.

Bokverket på Nasafjäll, med lämningar efter en husgrund samt boksand. I bakgrunden Gerhard Flink och Lena Berg Nilsson. Foto Lennart Klang 2015.

Mellersta raden (från vänster): Lämningar efter rälsbanan vid Sydvästra stollen. Foto Lennart Klang 2015.

Den restaurerade gruvstugan som nyttjades som fältkontor och, framför stugan, ett av expeditionens tält. Foto Lena Berg Nilsson 2015.

Sydvästra stollen. Foto Lennart Klang 2014.

Nedre raden (från vänster): "Överberget" med dess varp skymtar i bakgrunden. Foto Lena Berg Nilsson 2015.

Logotyp för 2016 års expedition. Formgivning Maria Söderberg.

Eldplatsen i dimma med Ola Nilsson, Lena Berg Nilsson och Gerhard Flink. Foto Lennart Klang 2015.

## Förord

Gamla silvergruvor från 1600-talet på kalfjället vid norska gränsen några mil från Arjeplog har varit omtalade länge. Historier om umbäranden för samer som deltog i verksamheten är ofta berättade, och Arjeplog har ett särskilt Silvermuseum sedan många år. Men hur ser det egentligen ut på platsen där gruvbrytningen skedde?

Den som på senare år satt fokus på gruvorna på Nasafjäll är Maria Söderberg; fotograf, journalist, historiskt intresserad och bördig från Arjeplog. Under flera år har Maria anordnat guidning på Nasafjäll, hållit föredrag och marknadsfört platsen i tidskrifter. Som guide på platsen har Maria anlitat historikern Kenneth Awebro flera gånger. Kenneth har sedan 1980-talet forskat om subarktisk historisk gruvdrift och har publicerat ett flertal skrifter i ämnet, däribland flera uppsatser om olika aspekter kring gruvdriften på Nasafjäll.

Sommaren 2014 skulle Kenneth ha sin årliga sedvanliga guidning, men fick förhinder i sista stund. Jag blev då tillfrågad om att hoppa in på kort varsel som ersättare. Eftersom jag var nyfiken på Nasagruvorna och hade samarbetat med Kenneth i flera gruvhistoriska expeditioner och projekt i fjällterräng kunde jag inte annat än tacka ja, trots att jag aldrig hade varit där. Förutsättningen var att jag skulle ta mig dit med helikopter ett par timmar innan allmänheten anlände vandrande från norska sidan, för att göra en plan över vad jag skulle visa och berätta under en dryg timmes rundvandring i 1600-talets gruvmiljö.

Det visade sig att mitt första intryck av platsen blev en stor överraskning. Mina arkeologiska ögon såg i första hand sentida lämningar och sentida uttryck för gruvdrift, 1800-tal och kanske rent av 1900-tal! Varphögarna skvallrade om en mycket mindre verksamhet än vad jag hade föreställt mig. Hur hängde detta ihop med det jag skulle berätta om, 1600-talets historiskt så intressanta silverbrytning?

Jo, det gick att urskilja karaktäristiska spår från 1600-talets gruvdrift, men platsen var komplex och ordentligt påverkad av verksamhet från senare tider. Efter guidningen framhöll jag för Maria att här borde man göra en ordentlig genomgång av vad som faktiskt finns att se och fundera på hur det ska tolkas funktionellt och kronologiskt. Vad är egentligen så unikt med platsen och vad bör man särskilt visa och berätta vid guidningar? Alltså, här behövdes en särskild "Expedition Nasafjäll", och det var enkelt att räkna ut vilka bergshistoriskt specialiserade arkeologer som finns i landet som skulle kunna genomföra ett fältarbete för ett sådant projekt på bästa sätt, i samarbete med Maria, Kenneth och mig.

Frågan gick till kollegerna i Landskapsarkeologerna Lena Berg Nilsson, Gerhard Flink, Ola Nilsson och Ingela Norlin, som nappade direkt på att delta 2015 med arkeologisk sakkunnighet och ett fältarbete som en förstudie till det större projekt som Maria planerar. Fältarbetet utfördes i anslutning till Marias anordnade guidning. Lena och jag guidade detta år och igen 2016. Vi gjorde även några arkeologiska kompletteringar 2016 och intervjuades tillsammans med Maria av Thomas Öberg i direktsända Naturmorgon i P1. Detta år hade Maria även engagerat ortnamnsforskaren Ann-Charlotte Sjaggo och den Katapultpris-nominerade författaren Mikael Berglund till guidningen. Ann-Charlotte berättade om samiska ortnamn och Mikael läste högt ur sin roman "Ett föremåls berättelse om obesvar" med handlingen delvis förlagd till Nasa silvergruvor under 1600-talet.

Inom Landskapsarkeologerna har vi sedan flera år specialiserat oss på bergshistoriska frågor metodiskt, antikvariskt och forskningsmässigt. Vi sprider förvärvade insikter i olika

sammanhang, genom publiceringar, föredrag och diskussioner inom forskarsamhället. Sålunda har vi publicerat ett nyhetsbrev om Nasafjäll (Landskapsarkeologerna 2015). Lena är sedan många år aktiv inom forskningskommittéer vid Jernkontoret i Stockholm med fokus på gruvhistoriska frågor och har bl.a. publicerat artiklar om Expedition Nasafjäll i tidskriften ”Bergsmannen med JkA” 2015/04 och 2016/04 (Berg Nilsson 2015, 2016) samt hållit föredrag om expeditionens resultat på Jernkontoret i september 2015 och vid en internationell konferens om historisk gruvbrytning och metallurgi i Jihlava, Tjeckien 2016 (Berg Nilsson, Manus). Expeditionen har även bevakats av lokalpressen. Information om de publika aktiviteterna publiceras även fortlöpande på <http://midsommarudden.blogspot.se/>

Maria Söderberg strävar efter att åskådliggöra och tillgängliggöra platsen och dess unika kulturhistoria för såväl den intresserade allmänheten som för forskarsamhället. Man kan säga att Maria har lyckats med att locka med Nasafjäll och skapa nytt intresse för platsen genom att både tillvarata gamla berättelser och verka för nya utifrån sakliga, tillkommande aspekter. Förhoppningsvis kan denna förstudie bidra till Marias mål att få till stånd ett större projekt med minst tre delmål; 1) en antikvarisk basdokumentation över Nasafjäll med redovisning i FMIS av fornminnen och sammanställningar i en rapport, 2) mer forskning om platsen med redovisning i forskningsrapporter, och 3) publika satsningar såsom en kortfattad guidebok för besökare, en populärvetenskaplig bok, utställningar, informationsskyltar och guidearrangemang inom ramen för hållbar kulturturism med fördjupade upplevelser och särskild hänsyn till miljöns speciella karaktär.

*Lennart Klang*



*Figur 2. Lena Berg Nilsson, Lennart Klang, Maria Söderberg, Robert Bjugn (från Rana Turistförening) och Ann-Charlotte Sjaggo vid guidningen på Nasafjäll 2016.*



*Figur 3. Den guidade visningen på Nasafjäll 2016 uppmärksammades redan vid infarten till Arjeplog. Foto Lennart Klang 2016.*

# Innehåll

<b>SAMMANFATTNING .....</b>	<b>6</b>
<b>INLEDNING .....</b>	<b>7</b>
<b>SYFTE OCH MÅLSÄTTNING.....</b>	<b>8</b>
FÖRSTUDIENS SYFTE OCH INRIKTNING .....	8
<b>NASA SILVERGRUVOR .....</b>	<b>10</b>
ANTIKVARISK BAKGRUND.....	12
FORSKNINGSBAKGRUND .....	14
KORT HISTORIK.....	16
<b>DET ARKEOLOGISKA FÄLTARBETET 2015 OCH 2016.....</b>	<b>22</b>
OMRÅDE A - ÖVERBERGSKULLEN.....	24
OMRÅDE B - ÖVERBERGET .....	25
OMRÅDE C OCH D - MELLANBERGET OCH UNDERBERGET .....	28
OMRÅDE E - BOKVERKET .....	31
ÖVRIGA GRUVRELATERADE LÄMNINGAR .....	35
SAMMANFATTANDE RESULTAT .....	37
<b>ANTIKVARISK OCH VETENSKAPLIG POTENTIAL .....</b>	<b>37</b>
<b>FÖRSLAG TILL FORTSÄTTNING .....</b>	<b>38</b>
<b>REFERENSER.....</b>	<b>40</b>

# Sammanfattning

Expedition Nasafjäll är ett samarbetsprojekt som initierats av Fotograf Maria Söderberg AB och konsultgruppen Landskapsarkeologerna om de silvergruvor som startade på 1630-talet på kalfjället nära norska gränsen ca 12 mil nordväst om Arjeplog i Norrbottens län. Platsen utgör ett riksintresseområde för kulturmiljövården [BD 4], men är trots detta endast mycket översiktligt registrerat i FMIS (RAÅ Arjeplog 362:1-3). Beskrivningen där omfattar en mycket marginell del av de lämningar som faktiskt finns på Nasafjäll.

Åren 2015 och 2016 genomfördes Expedition Nasafjäll som arkeologiska fältarbeten inom ramen för en förstudie i området. Fem av Landskapsarkeologernas konsulter deltog i augusti 2015 – Lennart Klang som också var projektledare, Lena Berg Nilsson, Gerhard Flink, Ola Nilsson och Ingela Norlin. Under Expedition Nasafjäll i augusti 2016 deltog Lena Berg Nilsson och Lennart Klang med kompletterande fältarbete. Expeditionerna och denna förstudie har huvudsakligen finansierats av egna medel, och utfördes i samband med guidningar anordnade av Maria Söderberg.

Syftet med fältarbetet var att ta fram ett tillräckligt underlagsmaterial för att kunna bedöma Nasa silvergruvors antikvariska och vetenskapliga potential och att föreslå fortsatta aktiviteter för att tillvarata dessa. Fältarbetet som utfördes inriktades på inledande inventering av lämningar kopplade till gruvdriften och preliminär kartering i de centrala brytningsområdena samt av bokverkslämningen.

Inventeringen och karteringen har inneburit att ca 350 lämningar (gruvhål, prospekteringar, varp, husgrunder, bokverk m.m.) sammantaget har iakttagits i de centrala brytningsområdena och i de närmaste omgivningarna några hundra meter runt om, att jämföra med det tämligen oprecisa antal som framgår i nuläget genom FMIS – ca 8 lämningar (?), och av riksintressebeskrivningen – ca 20 lämningar (?).

Denna förstudie visar att det är angeläget att dokumentera vilka gruvlämningar och andra fornminnen som finns på Nasafjäll. En sådan dokumentation utgör grunden för fortsatta viktiga frågor kring unicitet, antikvariska fortsatta åtgärder för bevarande och eventuell sanering, rennäringens och besöksnäringens villkor i området samt forskning om landsdelens och platsens roll i samhällsutvecklingen i Norrlands inland under 1600-talets stormaktssträvanden och tiden därefter fram till nutid.

En dokumentation ger också ett behövligt underlag till vad som är av särskilt intresse att visa vid guidningar i området. Förstudien indikerar att det finns bevarade lämningar från 1600-talet som troligen är helt unika i ett riksperspektiv.

Det utförda fältarbetet visar med all tydlighet att kunskapen om bergshantering på Nasafjäll är otillräcklig, särskilt vad gäller utbredning och omfattning av vad som är bevarat av gruvdriftens lämningar.

En uppföljning med utgångspunkt i denna förstudie är angelägen ur antikvarisk och vetenskaplig synvinkel. En fortsättning på Expedition Nasafjäll bör därför göras kunskapsuppbyggande och omfatta såväl antikvariska som tvärvetenskapliga, men även pedagogiskt utåtriktade, aktiviteter.

# Inledning

Samarbetsprojektet Expedition Nasafjäll, som har initierats av Fotograf Maria Söderberg AB och konsultgruppen Landskapsarkeologerna, innefattade arkeologiska fältarbeten på Nasafjäll åren 2015 och 2016 inom ramen för en förstudie om platsens antikvariska och vetenskapliga potential. Fältarbetet var huvudsakligen finansierat av egna medel, och utfördes i samband med guidningar anordnade av Maria Söderberg. Ett välkommet ekonomiskt stöd för de guide visningarna kom från Norrbottens län landsting, Division Kultur och utbildning.

Fem av Landskapsarkeologernas konsulter deltog i Expedition Nasafjäll i augusti 2015 – Lennart Klang (LK Konsult), som också var projektledare, Lena Berg Nilsson och Ola Nilsson (ArcMontana) samt Gerhard Flink och Ingela Norlin (R-Info Kultur). Under Expedition Nasafjäll i augusti 2016 deltog Lena Berg Nilsson och Lennart Klang med kompletterande fältarbete.

Redaktörer för denna rapport är Lena Berg Nilsson och Lennart Klang som också är huvudförfattare. Lena Berg Nilsson har även skrivit historikavsnittet, och avsnittet om bokverket är skrivet av Ola Nilsson. Gerhard Flink och Ingela Norlin har bidragit med viss text och värdefulla synpunkter om rapportens disposition, samt med rapportgranskning.

Landskapsarkeologernas engagemang i Expedition Nasafjäll är kopplat till gruppens forskningsprogram, se <http://www.landskapsarkeologerna.se/policies/forskningsprogram/>. Expedition Nasafjälls inriktning överensstämmer väl med forskningsprogrammets tema *Gruvor, metallhantering och bergsbruk*. Där ingår bl.a. fördjupad kunskap om bergsbruk i den subarktiska regionen från dess början till modern tid. En av fokusfrågorna är att studera hur lämningar i terrängen förhåller sig till skriftliga källor, men även frågor om teknik, kronologi och geografiska variationer är centrala. Frågor som till stor del ställs på sin spets vid ett gruvområde som Nasafjäll.



*Figur 4. Orienteringskarta med Norrbottens län samt Arjeplog markerat. Nasafjäll är markerat med röd stjärna. Karta av Lena Berg Nilsson 2015.*

## Syfte och målsättning

Den övergripande målsättningen med Expedition Nasafjäll är att bidra till en fördjupad berättelse om gruvbrytningen vid Nasa silvergruvor för att kunna erbjuda besökare och andra intresserade upplevelser på plats, och för att tillhandahålla kunskap om gruvdriften i till exempel trycksaker och bokproduktion. Då den nuvarande kunskapen om Nasafjäll huvudsakligen är baserad på skriftliga källor, och tidigare arkeologiska insatser är tämligen obefintliga, var målsättningen med Landskapsarkeologernas medverkan i Expedition Nasafjäll 2015 och 2016 därför att utifrån arkeologiska iakttagelser få en insikt om vilka fysiska lämningar som är identifierbara i terrängen, om lämningar från de olika brytningsperioderna kan särskiljas okulärt och vilken arkeologisk potential Nasa silvergruvor rymmer. Landskapsarkeologernas medverkan i Expedition Nasafjäll syftar till att:

- Karaktärisera gruvmiljön antikvariskt och arkeologiskt.
- Identifiera betydelsebärande objekt och förklara betydelsen såväl regionalt som i ett nationellt perspektiv.
- Bedöma objektens funktion och kronologi, dvs. klargöra vad som är bevarat från dokumenterade brytningsskeden enligt skriftliga källor.
- Bedöma vad som arkeologiskt och pedagogiskt är av särskilt intresse att lyfta fram vid guidningar och i exempelvis broschyrer, guidebok eller på informationsskyltar.

## Förstudiens syfte och inriktning

Syftet med denna förstudie är att bedöma Nasa silvergruvors antikvariska och vetenskapliga potential och att föreslå fortsatta aktiviteter för att tillvarata dessa.

Fältarbetet som utfördes inom ramen för denna förstudie inriktades på inledande inventering av lämningar kopplade till gruvdriften och kartering i de centrala brytningsområdena. Förstudiens viktigaste inriktning var att samla in ett tillräckligt underlagsmaterial för att bedöma vilka antikvariska och vetenskapliga insatser som är särskilt angelägna för Expeditions Nasafjälls fortsättning.



Figur 5. "Tältlägret" från 2016 års expedition på Nasafjäll, med Silbbajávrrie (Silversjön) i bakgrunden och karg, stenig terräng i förgrunden. Foto från gruvstugan: Lennart Klang 2016.





*Figur 6. Överberget och Överbergskullen vid Nasa silvergruvor. Foto Lena Berg Nilsson 2015.*



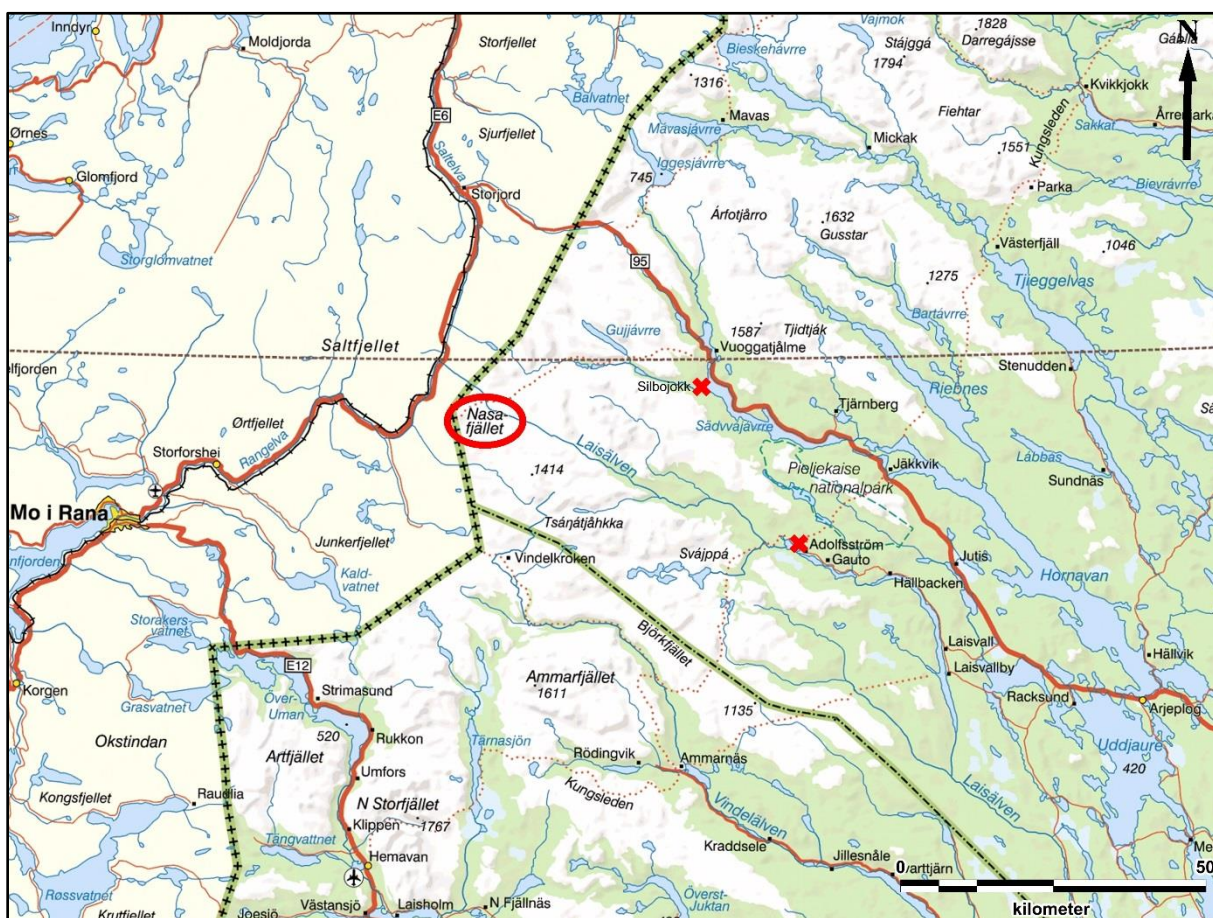
*Figur 7. Det monumentala varpet med rester av malmhuset och rälsbanan utanför Sydvästra stollens dagöppning. Den befintliga gruvstugan syns i bildens mitt. Foto Lennart Klang 2016.*

# Nasa silvergruvor

Nasa silvergruvor är belägna på Nasafjäll, ca 12 mil NV om Arjeplog nära norska gränsen, i Arjeplogs socken och kommun, Norrbottens län, se figur 4 och figur 8. Nasafjäll hör till Svaipa sameby (jfr Sametinget).

Upptäckten av malmen på Nasafjäll år 1634 blev inledningen på nyttjandet av övre Norrlands mineraltillgångar och fick stor betydelse för nybyggarkolonisationen av övre Norrlands inland (t.ex. Bromé 1923, Hansson 1987, Awebro 1989a). Brytningen ägde rum under tre perioder där otillgängligheten och läget på kalfjället innebar speciella utmaningar såväl tekniskt som organisatoriskt. Under den första perioden skedde smältningen vid Silbojokk och under den andra skedde den vid Adolfström, jfr figur 8.

Redan 1636 konstaterade landshövding Stellan Mörner angående en inspektionsresa till Nasafjäll att *"Wägenn är mechta långh och faller stoort besvär der hänn att reessa."* (t.ex. Bromé 1923:17), men trots att Nasafjäll är ensligt beläget ännu i våra dagar är gruvområdet ett förhållandevis populärt besöksmål. Sommartid kan man vandra drygt 7 km dit från norska sidan och vintertid passerar en skoterled – Nasaleden (som i princip ska motsvara den gamla transportleden från Piteå till Nasafjäll), jfr t.ex. figur 8 och 10.



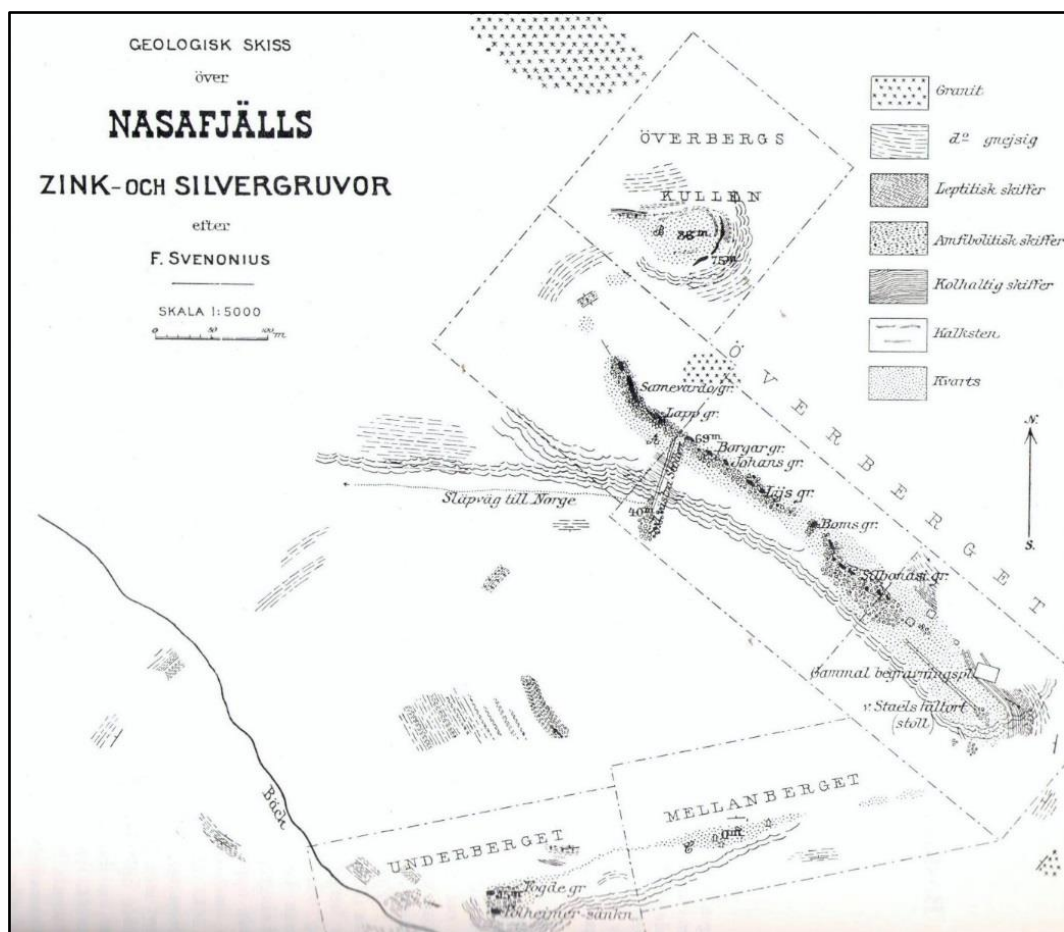
Figur 8. Översiktsskarta med Nasafjäll samt Silbojokk och Adolfström markerade.  
Underlagskarta: Sverigekartan © Lantmäteriet. Kartbearbetning Lena Berg Nilsson 2015.

Nasa silvergruvor är belägna ca 1000 m ö. h. på sydöstra sidan av Nasafjället. Hela området utgörs av kalkfjäll. Större delen av gruvområdet består av kalt berg eller har ett mycket tunt jordtäckte med sparsam vegetation i form av framförallt mossor och lavar. I den södra lägre delen mot Silbbajávrrie (Silversjön), jfr figur 10, finns även vittringsjord där också till exempel kråkbär och olika gräs växer (jfr SGUs kartvisare, Fahlman 2012).

Brytningsområdena inom gruvområdet är historiskt sett uppdelade i fyra huvudgrupper efter dessas respektive topografiska nivåer på Nasafjäll – Överbergskullen, Överberget, Mellanberget och Underberget, jfr figur 9.

I dagsläget finns inga undersökningstillstånd eller bearbetningskoncessioner för svenska sidan av Nasafjäll. Mineralresursen för basmetaller anges av SGU som den lägsta nivån av fyra (SGUs kartvisare).

Malmstråket har formen av ett omvänt Z (jfr figur 9), där malmförekomsten är knuten till en kvartszon i ett massiv av granit som genombrutit fjällkedjans sedimentbergarter. Mineraliseringen består av flera sulfidmineral, framförallt zinkblände, magnetkis och blyglans men också till exempel antimonit och boulangerit (Tegengren 1924:74). Malmen uppträder mycket oregelbundet inom kvartsgången – i större och mindre linser, körtlar, sprickor och hålrum – vilket gjorde att man aldrig kunnat förutse hur givande brytningen skulle vara över tid (Awebro 1986a:9).



Figur 9. Geologisk skiss över gruvorna på Nasafjäll (ur Tegengren 1924:72).

Oavsett det verkliga utbytet av malmbrytningen har förhoppningarna om Nasafjälls rikedomar skiftat över tid. Vid upptäckandet var förväntan mycket stor på detta ”*De svenskas Västindien*”, vilket står i skarp kontrast till att bergmästare Quensel i en bergverksrelation från 1829 jämförde utbytet som ”... *inte större än om man skulle utvinna salt genom att koka Östersjöns vatten*” (Bromé 1923:50f).

Nasa silvergruva är också bedömt som förorenat område av riskklass 1 – det vill säga bedöms utgöra en mycket stor risk för såväl människors liv och hälsa som för miljön – av Länsstyrelsen i Norrbotten (jfr Lundin 2013). Effekterna på kringliggande mark och vattendrag av gruvdriften vid Nasafjäll har undersökts genom en geokemisk kartering som visar att gruvavfallet ännu, långt efter gruvdriftens upphörande, fortsätter att påverka kringliggande mark och vattendrag (jfr Fahlman 2012). Om detta kommer leda till ytterligare undersökningar eller andra åtgärder som sanering eller efterbehandling är inte känt, men Nasa silvergruva är ett prioriterat område att åtgärda ur föroreningsynpunkt på grund av dess riskklassning (jfr Lundin 2013). Fahlman konstaterar dock att flera av metoderna för efterbehandling inte skulle fungera vid Nasafjäll (2012:15f).

## Antikvarisk bakgrund

### Fornminnesinventeringar

Nasafjäll tillhör de delar av Norrbottens läns inland som inte har inventerats vid Riksantikvarieämbetets systematiskt genomförda forminnesinventering i landet. Denna följde i huvudsak lantmäteriets utgivning av den ekonomiska kartan, som inte producerades för fjällområdet och andra delar av Norrbottens inland. Dessa områden blev i stället föremål för översiktliga besiktningar av fornlämningar i syfte att redovisa sådana på den topografiska kartan, som endast redovisar ett urval särskilt sevärda fornlämningsplatser.

År 1969 utfördes ett fåtal sådana besiktningar och registreringar inom några topografiska kartblad i västra delarna av Arjeplog och Jokkmokks kommuner (Jensen 1997:108ff), bland annat registrerades då lämningar på Nasafjäll mycket översiktligt – RAÄ Arjeplog 362:1-3 (jfr figur 10). Detta gjordes med ledning av tidigare anteckningar om Nasa silvergruvor och föranleddes troligen av att den gamla begravningsplatsen där ansågs ha sådan dignitet att denna borde redovisas som fornlämning på den topografiska kartan.

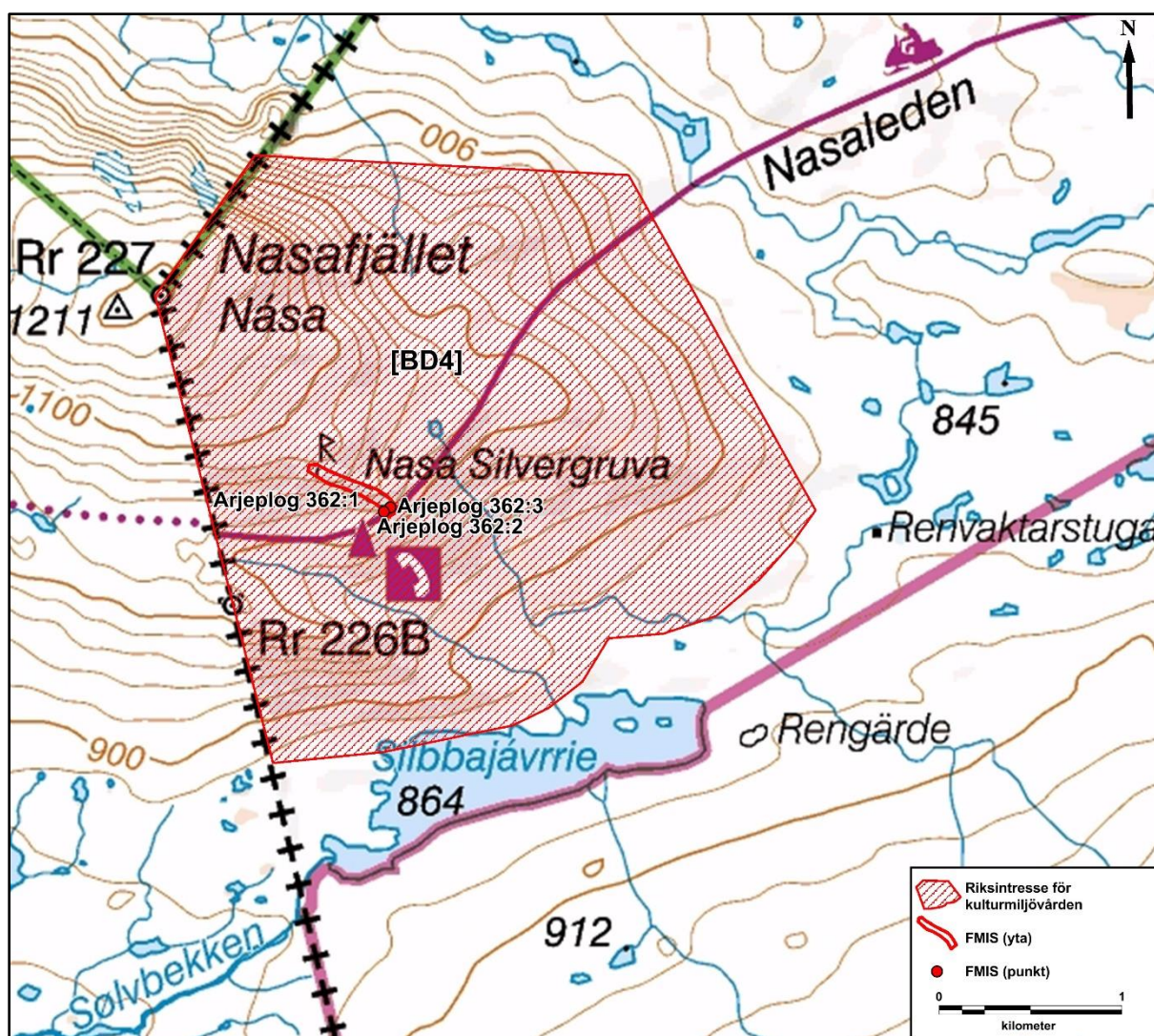
Beskrivningen som infördes i forminnesregistret från 1969 var tämligen kortfattad och löd ”1) *Nasa silvergruvas gamla dagbrott och i dess SÖ del rest av kapellgrund. 2) Gammalt förfallet gruvhus av sten, 3) Begravningsplats*”.

Vid digitaliseringen av forminnesregistret år 2008 lades geometrin för gruvområdet (RAÄ Arjeplog 362:1) in från ortofoto där gruvhål var synliga. De övriga två objekten (RAÄ Arjeplog 362:2 och 362:3) markerades utifrån topografiska kartan, vilket gjorde att dessa två lägen angavs som osäkra och den antikvariska statusen därför som bevakningsobjekt (FMIS, jfr tabell I).

Nasafjäll har inte omfattats av andra arkeologiska inventeringsprojekt sedan 1969 – i varje fall inte av någon inventering med resultat som inrapporterats till FMIS eller publicerats på annat sätt.

Tabell I. Registrerade fornminnen på Nasafjäll (enligt FMIS 2015).

RAÄ-nr	Lämningstyp	Beskrivning i FMIS	Antikvarisk status
Arjeplog 362:1	Gruvområde	Gruvområde för Nasa silvergruva. Bestående av 1 dagbrott, 1 kapellgrund, 1 förfallet gruvhus av sten, 1 begravningsplats.  Tillägg: I närområdet finns fler husgrunder och ett boplningsverk och ev fler gruvhål enligt historisk karta.	Fornlämning
Arjeplog 362:2	Husgrund, historisk tid	Husgrund. Bestående av gammalt förfallet gruvhus av sten.  Bevakningsobjekt pga att geometrin är digitaliserad från topografiska kartan med skala 1:100 000.	Bevakningsobjekt
Arjeplog 362:3	Begravningsplats	Begravningsplats. Tillhörande Nasa silvergruva.  Bevakningsobjekt pga att geometrin är digitaliserad från topografiska kartan med skala 1:100 000.	Bevakningsobjekt



Figur 10. Nasafjäll med Riksintresse för kulturmiljövården [BD4] samt tidigare registreringar i FMIS markerade. Underlagskarta: GSD-Fjällkartan © Lantmäteriet. Kartbearbetning Lena Berg Nilsson 2015.

### **Riksintresse för kulturmiljövården**

En stor del av Nasafjäll utgör riksintresseområde för kulturmiljövården [BD 4] (jfr figur 9) med motiveringen; ”Gruva och gruvby med lämningar efter Nasafjälls silvergruva som tillmättes en stor nationell betydelse för Sveriges stormaktssträvanden under 1600- och 1700-talen.” Uttrycket för riksintresseområdet består enligt beskrivningen av ”Gruvhål, gruvgångar, skärpningar, slagghögar, kapellruin, gravplats, ruiner och grunder efter kokhus, smedja, gruvstugor och bokhus, rester av rälsbana samt en restaurerad gruvstuga från 1800-talet.” (Riksintressen för kulturmiljövården – Norrbottens län (BD) 2013:4f). Gruvstugan ska även vara kulturminnesmärkt (Lundin 2013:11). Riksintressebeskrivningen är således ovanligt nog betydligt mer detaljerad än beskrivningen i FMIS.

Troligen baseras riksintressebeskrivningen på ett urval skriftliga källor (t.ex. Bromé 1923, Awebro & Hedlund 1985), möjligen kompletterad med besiktning på platsen, men detta framgår inte tydligt.

### **Forskningsbakgrund**

Standardverket om den historiska gruvbrytningen vid Nasa silvergruvor är Janrik Bromés *Nasafjäll. Ett norrländskt silververks historia* (1923) som innehåller en mycket fyllig historik, baserad på såväl historiskt primärmaterial (t.ex. bergverksrelationer, domböcker, landshövdingars skrivelser, gruvkartor), som besök på platsen. Det kan dock vara värt att poängtera att denna forskning framförallt rör tiden från upptäckten fram till 1800-talets början, och att hans fältbesök på Nasafjäll ägde rum innan all verksamhet där upphört. Historiken och persongalleriet kring den senare fasen av gruvdriften kan man istället ta del av genom Bo Lundmans *Ett bidrag till kunskapen om Nasafjäll efter år 1810...* (2010) som till största delen baseras på källmaterial från Bergstatens och Boliden Mineral ABs arkiv. En sammanfattning av gruvdriften på Nasafjäll finns också i Staffan Hanssons *Från Nasafjäll till SSAB. Järn- och gruvhantering i Norrbotten under 300 år* (1987).

Forskningen kring silververket tog ny fart under mitten av 1980-talet. Bakgrunden till detta var de arkeologiska undersökningarna av hyttområdet i Silbojokk (jfr figur 7). När sjön Sädvvájávrrre reglerades skadades brukslämningarna vid Silbojokk. Inför ytterligare en dämning undersöktes därför hyttområdet arkeologiskt av Riksantikvarieämbetet, under sommarsäsongerna 1983-1984. Till undersökningen knöts en tvärvetenskaplig referensgrupp och resultaten har framförallt publicerats i boken *Silvret från Nasafjäll. Arkeologi vid Silbojokk* (1989).

Ytterligare resultat som framkom i anslutning till Silbojokksprojektet, men i ett betydligt vidare perspektiv, har publicerats i ett antal skrifter i Kenneth Awebros serie *Studia Laplandica*. Serien behandlar olika aspekter av hur kronan under 1600- och 1700-talen försökte utvinna rikedomar ur främst den karga fjällvärlden. Awebros studier kombinerade historiskt arkivmaterial med fältstudier som bland annat berörde Adolfström (Awebro 1984), området Raudurtvare – Jakobs Knabbe (Awebro 1986a), Gustafsältet (Awebro 1989b), historisk metallurgi (Awebro 1986b) samt bopningsprocessen och bokverket på Nasafjäll (Awebro & Hedlund 1985).

Awebros forskningsinriktning ”Subarktisk gruvhantering” ledde vidare till tvärvetenskapliga symposier och nya fältinsatser med stöd av bland annat Jernkontoret, i syfte att i nya samarbetskonstellationer, med bland annat aktörer inom Landskapsarkeologerna, ägna särskilt intresse åt relationen mellan det historiska källmaterialet och de arkeologiska spåren i den

fysiska miljön (se t.ex. Awebro & Klang 2000 och 2002). Forskningsinriktningen visar också på värdet av att ytterligare fördjupa sig i de historiska källorna för att belysa olika aspekter som inte lyfts fram i tidigare forskning. Ett exempel på detta vad gäller Nasafjäll som särskilt kan lyftas fram i detta sammanhang är en artikel kring Nasafjälls silvergruvor tiden efter 1659 års förstörelse (Awebro 2002). Den visar hur den tidigare bilden av en total nedläggning av gruvverksamheten vid denna tid kunde omvärderas. Ett annat exempel är en artikel kring huruvida en kvartsgång vid Pajeb Muitunisjaure i Arjeplogs kommun tillhörde Nasafjällsepoken (Awebro 2000). Där behandlas pärlsökarnas och diamantbrytarnas<sup>1</sup> roll och kunskap vid prospektering efter malmfyndigheter i fjällvärlden under 1600-talet.

Sedan det år 2002 uppmärksammats att skelettdelar sköljts fram vid Silbojokk har Norrbottens museum utfört ett antal arkeologiska insatser där – besiktning 2003, arkeologiska räddningsundersökningar 2004 och 2005, mindre besiktningar 2012 och 2014 samt en mer omfattande arkeologisk räddningsundersökning år 2015 med fortsättning 2016 (se vidare i Lindgren 2015 och där anförd litteratur).

Ett pågående projekt med potentiell relevans för Nasa silvergruvor är *En kolonial arena: landskap, människor och globalisering i norra Sveriges inland under tidigmodern tid* där Jonas M Nordin och Carl-Gösta Ojala vid Uppsala universitet har som målsättning att undersöka hur kulturmötena mellan samer och andra befolkningsgrupper i norra Sveriges inland gick till under främst 1600-talet. Projektet syftar till att skriva en ny historia där de fysiska spåren i landskapen och den materiella kulturen bidrar till en mer fördjupad och nyanserad kunskap om Sveriges koloniala arv, industrihistoria och samisk historia (se vidare: <http://www.arkeologi.uu.se/Forskning/Projekt/en-kolonial-arena/>). Varken detta projekt eller undersökningarna vid Silbojokk har hittills berört lämningarna vid Nasa silvergruvor och har därför, åtminstone inte ännu, fördjupat kunskapen om gruvhanteringen på Nasafjäll.

Sammanfattningsvis kan man konstatera att den arkeologiska forskningen kring Nasa silvergruvor i stort följer samma mönster som den generella bergshistoriska forskningen i Sverige. Fokus är i hög grad hyttanläggningar och metallurgi, inte det första steget i processen – det vill säga gruvorna och gruvområdenas övriga lämningar eller själva malmbrytningen och förhållanden för de människor som arbetade och bodde på gruvområdet.

Med detta sagt ska framhållas att gemensamt för Bromé, Awebro och Lundman, som nämnts ovan, är att de alla strävat efter att koppla samman de historiska uppgifterna med lämningarna på plats. Denna strävan når emellertid inte ända fram då den arkeologiska kunskapen om Nasafjäll ännu är tämligen obefintlig och det finns stora kunskapsluckor inte minst vad gäller vilka fysiska lämningar som finns på platsen och hur dessa skall tolkas.

Trots de forskningsinsatser som hittills gjorts kring Nasa silvergruvor saknas således en fördjupad tolkning av verksamheten och lämningarna på platsen, där de arkeologiska iakttagelserna tillsammans med de historiska källorna kan förklara och åskådliggöra Nasa silvergruvors unika historia.

---

<sup>1</sup> Med ”diamanter” avsågs tidigare i Sverige bergkristall (Awebro 2000:70).

## Kort historik

Följande historik är ytterst kortfattad och syftar endast till att sätta in fältarbetet 2015 och 2016 i en kulturhistorisk kontext. Den baseras framförallt på verken som nämnts i forskningsbakgrunden ovan. Fokus är verksamheten vid Nasa silvergruva.

Silbojokk och Adolfström, liksom kolonisationen av – och församlingsbildningen i – Piteå lappmark som silververket gav upphov till, behandlas därför inte. För uppgifter om detta eller mer detaljerade uppgifter om Nasa silvergruvas hittills kända historia hänvisas istället direkt till tidigare publikationer, se under rubriken *Referenser*.

Kronologiskt kan gruvverksamheten vid Nasafjäll delas upp i tre perioder 1635-1659, 1770-1810 och 1887-1946/1999, men viss verksamhet har även ägt rum i mellanperioderna, se vidare nedan.

Nasafjälls malmfyndigheter upptäcktes av samnen Peder Olofsson, sannolikt hösten 1634, och pärlsökaren och diamantbrytaren Jöns Pederson från Piteå (t.ex. Bromé 1923:62ff). Enligt flera källor betraktade samtiden Jöns Pederson som den egentliga upptäckaren. Det troliga är att de två tillsammans genomkorsade Lappmarken och att samnen Peder Olofsson var vägvisaren (Awebro 2000:72).



Figur 11. "Silverstrecket i Piteå Lappmark" från 1640 (Å1) ur Lantmäteristyrelsens arkiv.



## 1635-1659

Efter upptäckten 1634 dröjde det inte ens ett år innan den första arbetsstyrkan om 16 man var på plats på Nasafjäll, däribland de båda upptäckarna av malmen – Peder Olofsson och Jöns Pedersen (Bromé 1923:67f).

Vid Nasa, liksom vid de andra svenska bergverken vid denna tid, bröts malmen med hjälp av tillmakning, men läget på kalfjället innebar föga förvånande att detta var förenat med speciella problem. Tillgänglig ved fanns inte närmare än ett par tre mil därifrån – exempelvis i Laisdalen (Bromé 1923:76) eller Dunderlandsdalen i nuvarande Norge (Tegengren 1924:73), men ved till gruvans behov höggs också kring Silbojokk, där rapporter om skogsbrist förekommer tidigt (Awebro 1989a:62). Transporterna av ved till Nasafjäll var besvärliga och kostsamma, så redan i december 1635 började man använda en ny brytningsmetod vid Nasa – sprängning med krut (Bromé 1923:76) – även om tillmakning också fortsatt användes vid gruvorna (jfr Awebro 1989a). Nasa silvergruvor är det första kända exemplet på krutanvändning vid gruvbrytning i Sverige.

Förutom svårigheterna att få tillgång till tillmakningsved fanns flera andra utmaningar för detta gruvprojekt på kalfjället, långt från koloniserade trakter – framförallt transporter av malm, personer och förnödenheter. Ett enormt arbete lades ned på att iordningställa leder med kavelbroar, vilstugor och liknande. En av upptäckarna av silverfyndigheterna, Peder Olofsson, blev förman för malmtransporterna, med hållplatser hela vägen ut till kusten (jfr Söderberg 2011). Huvuddelen av godstransporterna ägde rum vintertid, med renar och ackjor. Enligt Bromé var åtminstone 300 renar och 30 samer involverade i transportsystemet (1923:79). Renarna hade onekligen fördelen före hästar att de kunde finna föda även vintertid, men många berättelser finns om den grymma behandling och de umbäranden som samer och renar fick utstå (jfr t.ex. Bromé 1923, Hansson 1987, Forsgren 2008). Senare tids forskning har dock visat att sanningshalten i många av dessa berättelser är starkt tvivelaktig (jfr Awebro 1983:184). Sommartid användes även klövjuhästar mellan gruvan och hyttan i Silbojokk (Bromé 1923:159). Sommartid rodde man också längs större sjöar och vattendrag. Under denna första period användes två vägar mellan Nasafjäll och kusten för att frakta malmen: Piteåvägen vintertid och Skellefteåvägen sommartid (t.ex. Roslund 1989:191ff, Söderberg 2011).

Vad gäller själva gruvorna på Nasafjäll kan de som tidigare nämnts delas in i fyra huvudsakliga brytningsområden; Överbergskullen, Överberget, Mellanberget och Underberget. Formella bergsprivilegier gavs till silverbruket i Piteå lappmark år 1637 av drottning Kristina (Bromé 1923:82ff). Överbergets gruvor, vilka är de enda av de fyra brytningsområdena som är registrerat i FMIS, är de mest omfattande, rikaste och mest bearbetade som bröts på Nasafjäll under den första perioden 1635-1659. Överbergskullens gruvor<sup>2</sup> ska ha tagits upp år 1639 eller 1640 av Piteåborgare (Bromé 1923:37ff). Drivningen av Sydvästra stollen ska ha påbörjats vid mitten av 1640-talet och under detta decennium påbörjades även drivningen av Kyrkogårdsstollen som då endast drevs ett par meter (Bromé 1923:44, 46). Att döma av de tidigaste gruvkartorna, jfr figur 12, har även Mellanbergets gruvor börjat brytas under den första perioden. Dessa består framförallt av mindre skärpningar. Slutligen ska Underbergets gruvor nämnas. Redan år 1638 omnämns ”den lilla gruvan nederst på berget” vilket torde motsvara Fogdegruvan på Underberget (Bromé 1923:48).

---

<sup>2</sup> Överbergets gruvor kallades även Hööcknaberg och senare vid utmålsläggning fick utmålet där namnet Höken (Bromé 1923:37).

Redan 1636 iordningsställdes begravningsplatsen på Nasafjäll. Samma år jordades där minst sex rekryterade yrkeskunniga tyskar vid gruvan som avlidit till följd av en epidemi som härjade. Också dåvarande gruvfogden avled men kom att jordas i Piteå (Bromé 1923:47, 73).

Någon detaljerad utstakning av gränsen mellan Sverige och Danmark (Norge) fanns inte, något som skapade oenighet om huruvida fyndigheten låg på svensk eller norsk sida, vilket ledde till att en gränskommission möttes på Nasafjäll år 1638 för att lösa tvisten (Bromé 1923:89ff).

1640 inrättades fyra pastorat i Piteå lappmark – varav Nasafjäll var ett, till vilket både gruvfolket och ”västerlapparna” hörde. En kyrka skulle omedelbart byggas på ”*sölvberget*” och redan våren 1641 uppfördes ett kapell på Nasafjäll – intill Silbonasigruvan i östra delen av Överberget. Kapellet skall ha varit en stor timrad stuga med mycket enkel inredning. Det skall även samtidigt ha uppförts ett nödtorftigt hus åt prästen på Nasafjäll (Bromé 1923:46, 180ff, Wallquist 1970:6f).

Även om det fanns ett bokverk vid Silbojokk väcktes tanken att anlägga ett bokverk också vid gruvområdet för att minska transportkostnaderna, särskilt varefter malmen fick allt lägre silverhalt och mer malm måste fraktas med mindre utbyte. 1641-42 var bokverket på Nasafjäll i drift (Awebro & Hedlund 1985:19ff, se även vidare under rubriken *Delområde E – Bokverket*, sid 31 nedan). Den rikaste malmen skickades förmodligen direkt till Silbojokk, medan den fattigare malmen anrikades vid bokverket på Nasafjäll (Tegengren 1924:73).

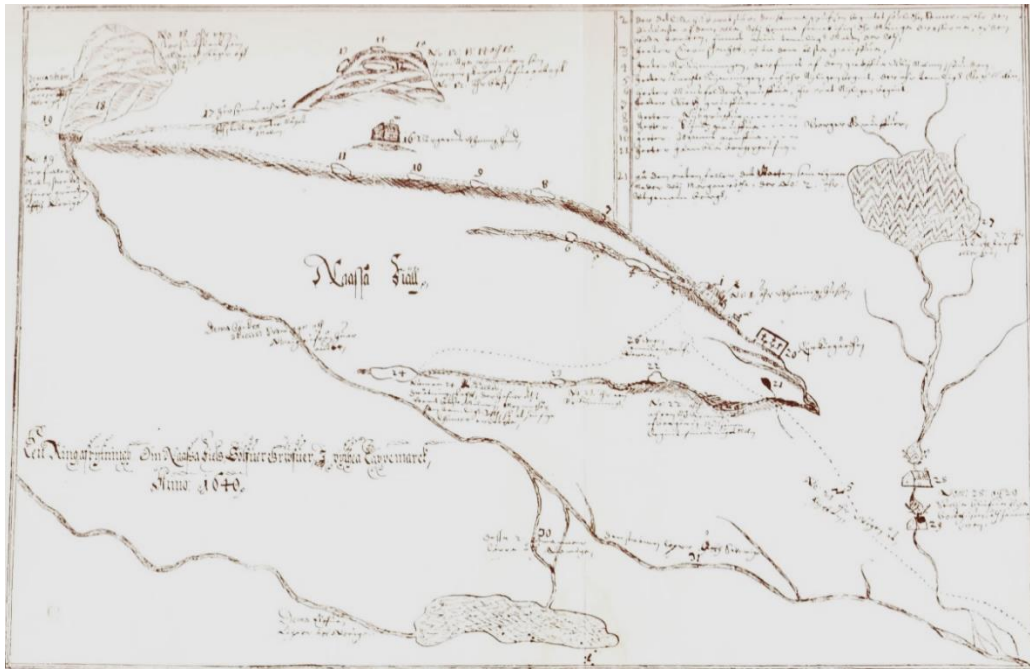
1649 utarrenderades hela Piteå silververk, dvs. gruvorna på Nasafjäll och hyttanläggningen i Silbojokk, till Piteå borgerskap och enskilda intressenter, med lappfogden Olof Jonsson och bruksarrendatorn Egidius Otto i spetsen (Awebro 2002:55, Tegengren 1924:71).

År 1659, då Sverige var i krig med Danmark/Norge, anfölls Nasa silvergruvor av en norsk styrka om 100 man (Bromé 1923:46). Vid anfallet brändes kyrkan ner, liksom en del andra byggnader på Nasafjäll, som till exempel prästens, gruvfogdens och arbetsfolkets hus (a.a.).

Den äldsta kända kartan över Nasafjäll är från mitten av 1630-talet och förvaras enligt uppgift på danska riksarkivet tillsammans med protokoll och en del andra handlingar rörande svensk-danska gränskommissionen 1638 (Bromé 1923:36). På Lantmäteristyrelsens arkiv finns en karta från 1640 som visar ”Silverstrecket i Piteå Lappmark”, det vill säga Nasafjäll, men som är mycket översiktlig till sin natur, se figur 11. Under 1640-talet tillkommer gruvkartor över Nasa silvergruvor som är betydligt mer detaljerade och innehåller en rad uppgifter om gruvornas dåvarande namn, flera byggnader och dessas funktion, se figur 12.

Vad gäller uppgifterna om byggnader på Nasafjäll nämner Bromé att det möjligen kan ha uppförts någon redan år 1635, men troligen användes framförallt vadmalstält den första tiden (1923:69). Genom gruvkartorna får vi en bättre bild av byggnadsbeståndet under 1640-talet, där till exempel husen där gruvdrängarna bodde, en klensmedja och ”Borgarnas våningshus” finns utritade. På kartorna finns dock exempelvis inte prästens boningshus, eventuella stall eller det kruthus som måste ha funnits markerade. Det saknas även uppgifter på såväl kartor som i skrifthistoriska källor om hur, eller var, samerna som skötte transportererna bodde när de befann sig vid Nasa silvergruvor.

Huvuddelen av den brytning som ägt rum vid Nasafjäll skedde under denna första Nasafjällsepok 1635-1659, då malmen fraktades till smälthyttan vid Silbojokk. Sammantaget producerades ca 860 kg silver och 255 ton bly under denna tid (Bromé 1923:268).



Figur 12. Den äldsta egentliga gruvkartan över Nasafjäll från 1640 (ur Bromé 1923). Till kartan finns även en tämligen detaljerad förklaring med t.ex. byggnadernas funktion och dåtida namn på fler av gruvorna.

Den gängse bilden av att Nasafjäll länge låg öde efter ödeläggelsen 1659 har visat sig vara en sanning med modifikation. År 1660 sändes en kommission till bland annat Nasafjäll då bergskollegium ville få kunskap om såväl det förstörda silververket som den då nyupptäckta fyndigheten vid Kvikkjokk i Luleå lappmark. Snö och kyla gjorde att det inte kunde göras någon ingående undersökning av Nasafjälls gruvfält, men gruvornas och orternas namn och storlek angavs av Christer Lilliecrona till bergskollegium, liksom att i princip alla byggnader förstörts, utom en gammal stuga som tjänstgjorde som brygghus och ett kruthus som benämndes som en "av sten sammanlagd bod" (jfr Bromé 1923:264, Awebro 2002:57f).

Under en tjuugoårsperiod därefter startade ett antal projekt för att återuppta brytningen vid Nasa silvergruvor, och vid ett flertal tillfällen var det mycket nära – men av olika skäl kom det inte att ske förrän under 1770-talet (t.ex. Awebro 2002).

### 1770-1810

Mer än 100 år efter att branden härjat vid Nasa silvergruvor utfärdades 1768 en mutsedel som inbegrep Nasafjäll, och år 1770 bildades Nasafjällsaktiebolaget. Bolagsmännen hade ingen intention att återuppta hyttdriften vid Silbojokk, något som befanns olämpligt av många skäl. Istället anlades en ny hyttläggning vid Adolfström vid Laisälven, se figur 8. År 1774 utfärdade bergskollegium privilegier för det nya bolaget (jfr Awebro 1984).

Vissa skillnader mot den första Nasafjällsepoken är värda att poängtera. Dels att verksamheten under denna andra period endast tycks ha ägt rum under två månader på sommaren varje år (Awebro 1984:11), och dels att bolaget utverkade rätt till bete vid gruvan och längs vägen därifrån till hyttan i Adolfström. Det senare tyder på att man tänkte övergå alltmer till hästar då samerna nu var ovilliga att sköta transporterna (a.a.:22). Transportvägen gick under denna period från gruvan över nuvarande Laisvallby till Uddjaure och därefter utmed den gamla silvrevägen till Piteå eller Skellefteå. Även under denna andra nasafjällsepok anställdes samer för transporterna (t.ex. Lundman 2010:16).

Ingen egentlig malmbrytning skedde under denna tid. Istället ägnade man sig huvudsakligen åt att utvinna mineral ur de kvarvarande varpen och fortsätta stolldrivningen<sup>3</sup> (jfr Awebro 1984). Istället för bokning ägnade man sig nu åt ”sällsättning” – det vill säga att godset fördelades i olika kornklasser som behandlades var för sig (Tegengren 1924:73). Något nordost om Kyrkogårdsstollen påbörjades under 1800-talets första år drivningen av ännu en stoll – Staëls fältort (Bromé 1923:46), men det enda större gruvarbete som utfördes under denna period var fullbordandet av Sydvästra stollen, som drevs in under Stollgruvan och fick en slutlig längd av ca 100 meter år 1810 (Tegengren 1924:73). Enligt Lundman använde man tillmakning under den andra nasafjällsperioden då krut var dyrt och ansågs farligt (2010:16).

Även för denna period finns kartmaterial i form av gruvkartor att tillgå, med uppgifter om gruvor, schakt och stollgångar med dessas namn samt vissa byggnader såsom kokhus, smedja och kammare på Överberget. Genom detta kartmaterial från 1745, 1781 och 1805 finns också uppgifter om till exempel igenfyllda gruvor (jfr Bromé 1923:36, Awebro 1986b).

Jämfört med föregående period skedde alltså ingen större malmbrytning under denna epok på Nasafjäll. Under perioden utvanns ca 110 kg silver och 21 ton bly (Bromé 1923:340).

Hyttanläggningen i Adolfström lämnades kvar att förfalla när gruvdriften vid Nasafjäll lades ned igen 1810, och brann slutligen ner 1821. År 1827 beslöt Kungl. Maj:t att Nasafjälls gruvor var fria för vem som helst att bearbeta (Awebro 1984:34f). Trots att gruvorna inmutades flera gånger sönades de åter (Tegengren 1924:74), och det skulle komma att dröja innan verksamheten återupptogs.

### **1887-1946/1999**

När så Nasa silvergruvor åter legat vilande – nu i nära 80 år – inmutades området igen. 1889 bildades Nasafjälls aktiebolag. Några av de gamla gruvorna rensades och tömdes på vatten. I slutet av år 1890<sup>4</sup> bröts väg till Mo i Rana i Norge, och året efter forslades malm dit<sup>5</sup> (jfr Lundman 2010). 1891 lades sex utmål på malmfältet (Tegengren 1924:74). Man hade stora planer för gruvfältet, bland annat på en linbana från gruvorna ner till Randalen (jfr Lundman 2010).

Många försök gjordes att sälja gruvorna, men efter flera års misslyckade försök beslöt Nasafjälls aktiebolag år 1911 att sälja gruvorna på offentlig auktion. 1912-1926 hade Andelsföreningen Nasafjells Silfvergruvfvor hand om verksamheten. Ändamålet med föreningen var helt enkelt att försöka sälja gruvfyndigheten. Under denna tid utfördes försvarsarbeten på gruvfältet (jfr Lundman 1910).

1927-1946 drevs verksamheten av Andelsföreningen Nasafjälls silvergruvor u.p.a. Under denna tid blottades vissa malmfyndigheter vid undersökningar och fem nya utmål fastställdes. Försvarsarbeten, försvarsavgifter och vilotillstånd avlöste varandra (jfr Lundman 2010).

1946 köptes malmfältet av Bolidens Gruv AB – som det uppgavs p.g.a. Nasafjälls kulturhistoriska värde – men redan åren därpå inleddes ändå ganska omfattande

---

<sup>3</sup> Stolldrivningen syftade inte i första hand till brytning av malm utan till avvattning och utförelse av malm.

<sup>4</sup> I litteraturen nämns något olika årtal för när vägen mot Mo i Rana anlades. Möjligen började den användas redan 1888.

<sup>5</sup> Transporterna till Selforsjön i Norge 1891 skedde med häst och släde av bönder från Dunderlandsdalen, men några män ska också ha dragit malmen med egen kraft (Lundman 2010:37ff).

undersökningsarbeten vid gruvorna. Resultatet visade emellertid att möjligheterna till ett lönsamt nyttjande av Nasafjällsmalmen i princip var obefintliga (jfr Lundman 2010). År 1954 sönades de fem utmålen från 1927, men de sex utmålen från 1891 bibehölls fram till 1999 (jfr Lundman 2010). Det är inte en alltför djärv gissning att anta att detta hängde samman med ny gruvlagstiftning. Utmålen – som motsvarar bearbetningskoncession och markanvisning i dagens gruvlagstiftning – torde ha upphört 1999-12-31 enligt den s.k. 25-årsregeln, och någon förnyad bearbetningskoncession söktes aldrig för Nasa silvergruvor.

Från denna tredje period föreligger framförallt olika utmålskartor och geologiska skisser, se t.ex. figur 9, däremot är silvergruvorna inte markerade på Generalstabskartan från 1891.

Enligt Bromé ska det runt 1880<sup>6</sup> ha uppförts två gruvstugor på Mellanberget (1923:47). Sannolikt syftar detta på de två gruvstugor som fanns på Nasafjäll vid J W Lundmans resa dit år 1887 (Lundman 2010:14). Även 1888-1892 ska ett antal byggnader och anläggningar ha uppförts på Nasafjäll – en smedja gjord av sten, två stall, ett malmhus av trä för skrädning vid Sydvästra stollen med en rälsbana samt en malmvåg (Hansson 1987:21, Lundman 2010:30ff).

Den senaste perioden vid Nasa silvergruvor ägnades sammanfattningsvis främst åt inmutningar, prospektering och försvar av utmål samt stolldrivning, där bland annat Staëls fältort fullbordades (Bromé 1923:46). Endast några få kilo silver utvanns.

Viss påverkan på lämningarna på Nasafjäll skedde i samband med inspelningarna 1967-68 av filmen ”Silverfjället” av Eric Forsgren, som hade premiär 1969 (jfr Forsgren 2008). I början av 1980-talet renoverades en av gruvstugorna av Länsstyrelsen Norrbotten, enligt Lundman ska vid detta tillfälle även eldplatsen ha anordnats, malmvagnens underrede satts tillbaka på rälsen och smedjan och häststallet ha reparerats (2010). Troligen var det också vid detta tillfälle som det uppfördes ett avträde öster om den befintliga gruvstugan och eldplatsen.



Figur 13. Natten sänker sig över den renoverade gruvstugan på Nasafjäll. Foto Maria Söderberg 2016.

---

<sup>6</sup> Enligt uppgift ur Lundman (2010:14) ska gruvstugorna ha uppförts redan 1873 och ha varit i godtagbart skick 1887, även om de då var öde.

## Det arkeologiska fältarbetet 2015 och 2016

Förstudiens fältarbete på Nasafjäll har som nämnts ovan inriktats på kartering och inventering av lämningar kopplade till gruvdriften. Fokus vid inventeringen var de huvudsakliga brytningsområdena på Nasafjäll samt området mot Bokverksbäcken i öst och Silverbäcken i sydväst. Inventeringen inriktades på positionsbestämningar och anteckningar om lämningstyper i enlighet med gängse rutiner enligt FMIS. Här återstår ett tämligen omfattande redigeringsarbete samt kompletterande fältarbete. Karteringen inleddes enligt tidigare beprövad metodik (Klang 2005), dock återstår granskning av de karterade objekten i relation till historiska kartor och skriftliga källor, ett viktigt steg i den tilltänkta metodiken.

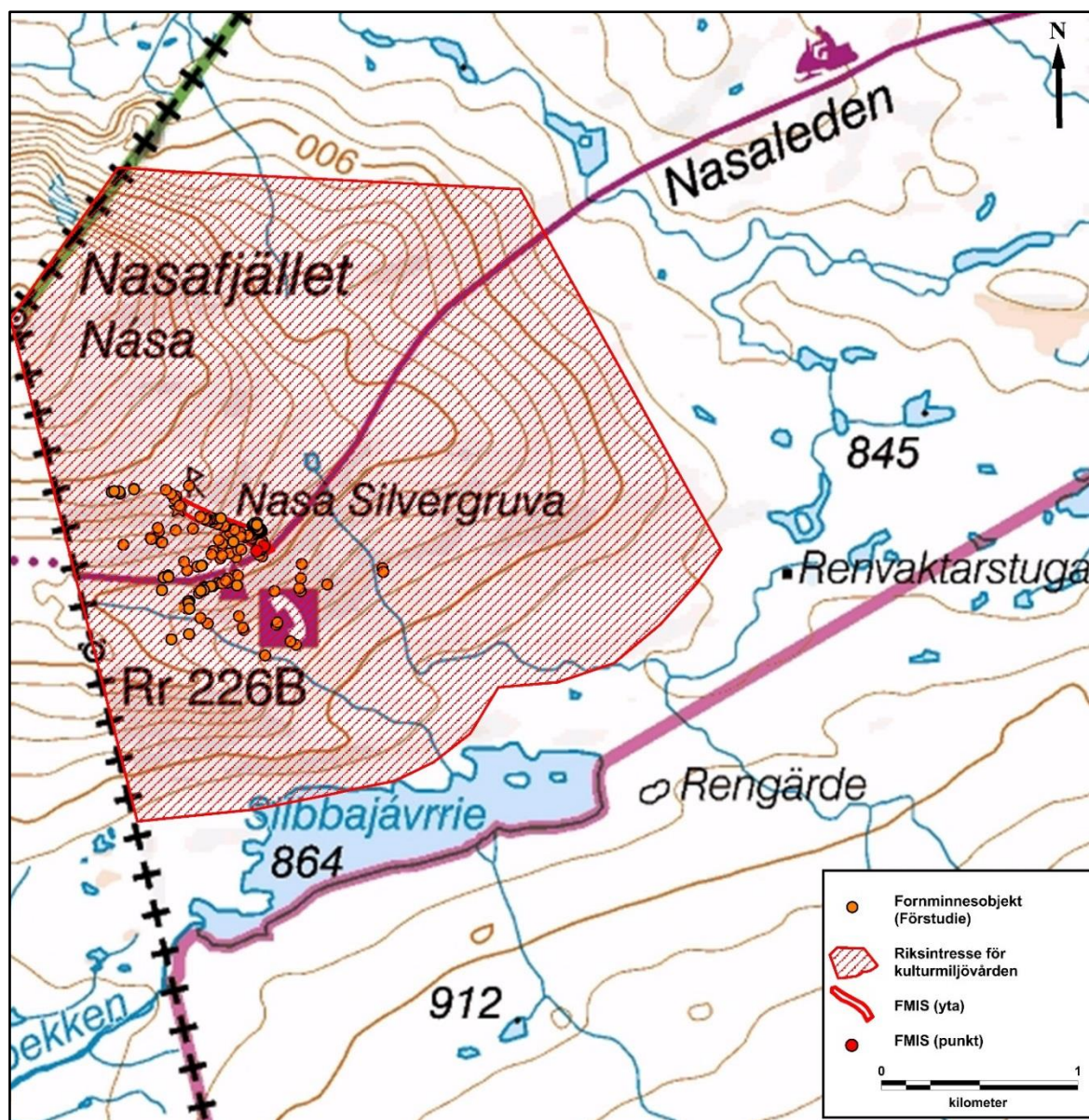
De påträffade lämningarna vid förstudien delades 2015 preliminärt in i fyra större gruvområden (motsvarande de etablerade namnen på de huvudsakliga brytningsområdena – Överbergskullen, Överberget, Mellanberget och Underberget) med ca 250 olika lämningar, samt ett bokverksområde, se tabell II och figur 14. Dessutom tillkommer ytterligare ett stort antal fornminneslokaler utöver lämningar inom dessa fem områden, med t.ex. gruvhål, gräns-/ledmarkeringar och husgrunder, sammanlagt uppskattningsvis ca 100 gruvrelaterade lämningar utanför de historiskt etablerade gruvområdena (se figur 15).



Figur 14. Nasa silvergruvors preliminärt avgränsade fyra huvudsakliga gruvområden (A-D) samt bokverksområdet (E) efter förstudiens fältarbeten 2015-2016. Delområdet som sedan tidigare är registrerat i FMIS utgör som synes endast en marginell del av gruvmiljön. Underlagskarta: GSD-Fjällkartan © Lantmäteriet. Kartbearbetning Lena Berg Nilsson 2016.

Tabell II. Nasa silvergruvas delområden efter förstudiens fältarbete 2015-2016.

Delområde	Namn	Lämningstyp <sup>7</sup>
Område A	Överbergskullen	Gruvområde.
Område B	Överberget	Gruvområde.
Område C	Mellanberget	Gruvområde. Inom detta område är den befintliga gruvstugan belägen.
Område D	Underberget	Gruvområde.
Område E	Bokverket	Bergshistorisk lämning, övrig, bestående av rester av ett bokverk med tillhörande husgrund.



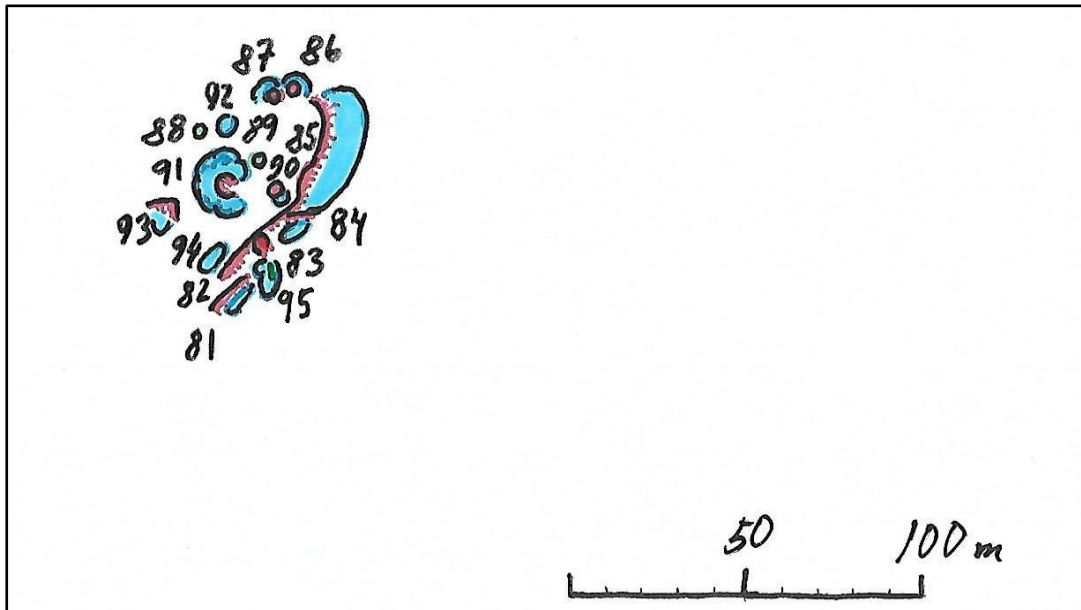
Figur 15. Nasafjäll med preliminär redovisning av påträffade lämningar vid fältarbetet 2015 och 2016. På kartan visas även Riksintresset för kulturmiljövården [BD4] samt tidigare registrerat område i FMIS. Som synes omfattar det tidigare registrerade området i FMIS endast ett fåtal av de lämningar som finns efter gruvhanteringen på Nasafjäll. Underlagskarta: GSD-Fjällkartan. © Lantmäteriet. Kartbearbetning Lena Berg Nilsson 2016.

<sup>7</sup> Terminologi enligt FMIS.

## Område A - Överbergskullen

Överbergskullen är belägen längst norrut av gruvområdena på Nasafjäll, jfr figur 13. På Överbergskullen finns dagbrott med orter, gruvhål, varp av olika slag och rösningar med hittills delvis oklar funktion (se figur 16 och figur 17).

Krutsprängda och tillmakade bergssidor har identifierats som tecken på skilda brytningsmetoder. En kronologisk bedömning av området är möjlig utifrån lämningarnas karaktär och jämförelser med skriftliga källor och gruvkartor.



Figur 16. Överbergskullen. Preliminär karta som visar gruvhål och bearbetningar i marken (rött), upplagt material i gråbergsvarp (blått) och övrigt (grönt). Nummerserien avser ett eller flera objekt, t.ex. gruvhål och tillhörande varp. Kartan upprättad i fält 2015 och 2016 av Lennart Klang.



Figur 17. Rösning på Överbergskullen (objekt nr 89 på figur 16). Till höger uppe på kullen ser man gruvlämningar i form av varp (nr 91 på figur 16), i slutningen nedanför anar man Överberget och ytterligare längre ned ser man Silbbajávrrie (Silversjön). Foto Lennart Klang 2016.



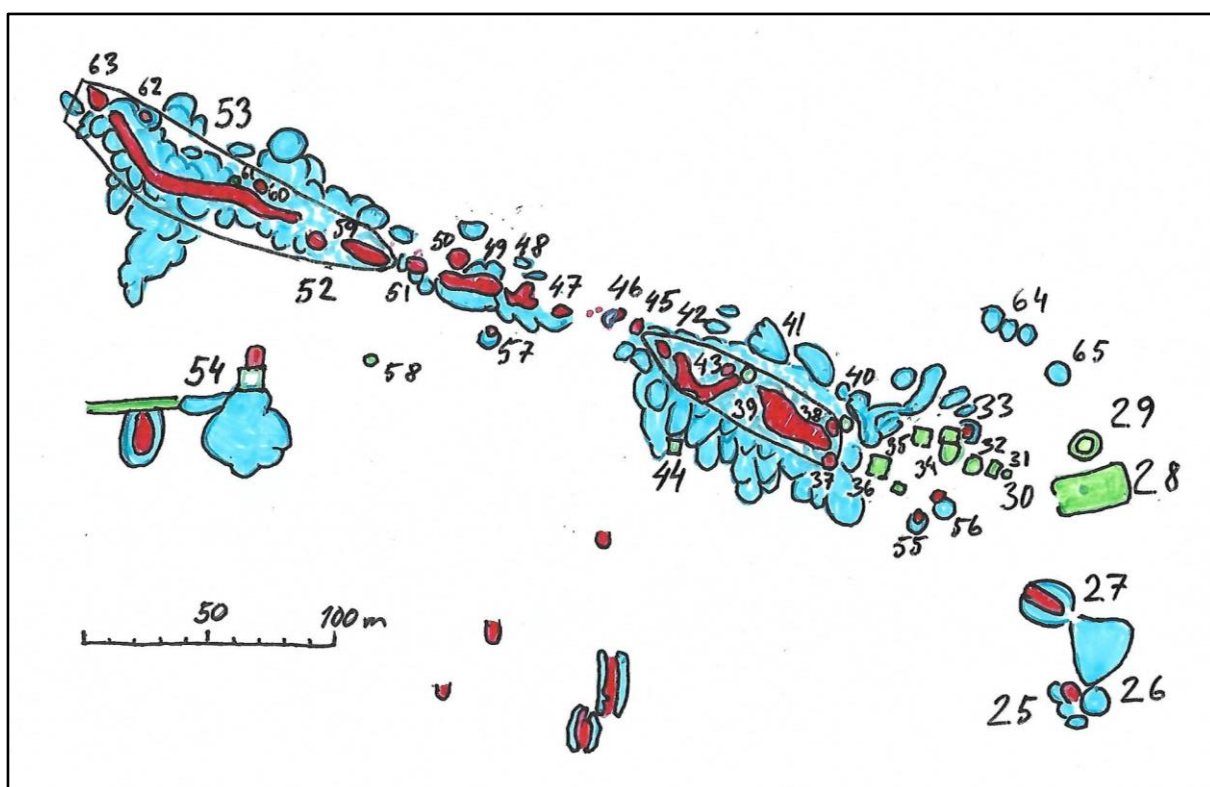
## Område B - Överberget

Det område som redovisas i FMIS – RAÄ Arjeplog 362:1-3 (se figur 10) – är en del av Överberget. Området redovisas där som 1 dagbrott, 1 kapellgrund, 1 förfallet gruvhus, 1 begravningsplats och i närområdet fler husgrunder och ett bopningsverk och ev. fler gruvhål enligt historisk karta (jfr tabell I).

Fältarbetet visar att Överberget är det mest komplexa gruvområdet på Nasafjäll med bland annat talrika gruvhål, stollgångar, gråbergsvarp, husgrunder, slaggvarp vid tidigare smedjor, en färdväg och en kyrkogård (jfr figur 18). Sammanlagt finns där över 150 enskilda lämningar. Flera av de otillgängligt belägna ”gruvhålen” innanför stängsel kan karaktäriseras som dagbrottsområden i vilka ett flertal sänkningar, schakt och orter har raserats. Varpen har olika karaktär, vilket kan förklaras med att de härrör från olika tidsskeden och har uppkommit genom olika processer vid gruvbrytningen. Många varp är omplockade, vissa har 1900-talskaraktär, andra är äldre. Enligt kartlavsförekomsten ser stenar kring kyrkogården ut att vara ditlagda på 1600-talet och stenar i tydliga husgrunder upplagda kring det sena 1800-talet.

Strax ostnordost om gruvområdet finns varp (nr 64 på figur 18), som förefaller härröra från sovring (jfr figur 22), och även exempelvis Sydvästra stollen med dess varp (nr 54 på figur 18 nedan samt figur 7 ovan) bör räknas till Överbergets lämningar.

Sammantaget finns det goda möjligheter att avläsa de ingående objektens funktioner, relativa kronologi och att närmare klargöra bevarandesituationen i förhållande till skriftliga källor.



Figur 18. Överberget. Preliminär karta som visar gruvhål och bearbetningar i marken (rött), upplagt material i gråbergsvarp (blått) och övriga lämningar (grönt). Nummerserien avser ett eller flera objekt, t.ex. gruvhål och tillhörande varp eller gruvhålsområde med flera gruvhål och tillhörande varp. Bland de övriga lämningarna märks husgrunder (t.ex. nr 32, 34, 35 och 36) och kyrkogården (nr 28).

Kartan upprättad i fält av Lennart Klang 2015 och 2016.



*Figur 19. Lennart Klang karterar på Överberget med hjälp av stegning och kompass. I bakgrunden ansas den befintliga gruvstugan. Foto Maria Söderberg 2015.*



*Figur 20. I förgrunden smidesslagg efter smedja intill en husgrund med sen 1800-talskaraktär i dess uppbyggnad (nr 36 på figur 18) och i bakgrunden varp i olika färger och fraktioner. Foto Lennart Klang 2016.*



*Figur 21. I förgrunden en husgrund med stenlagt golv (nr 31 på figur 18), bakom ser man en rösning med en järntriangel (nr 30 på figur 18) och bortom rösningen ödekyrkogården från 1630-talet (nr 28 på figur 18).  
Foto Lennart Klang 2016.*



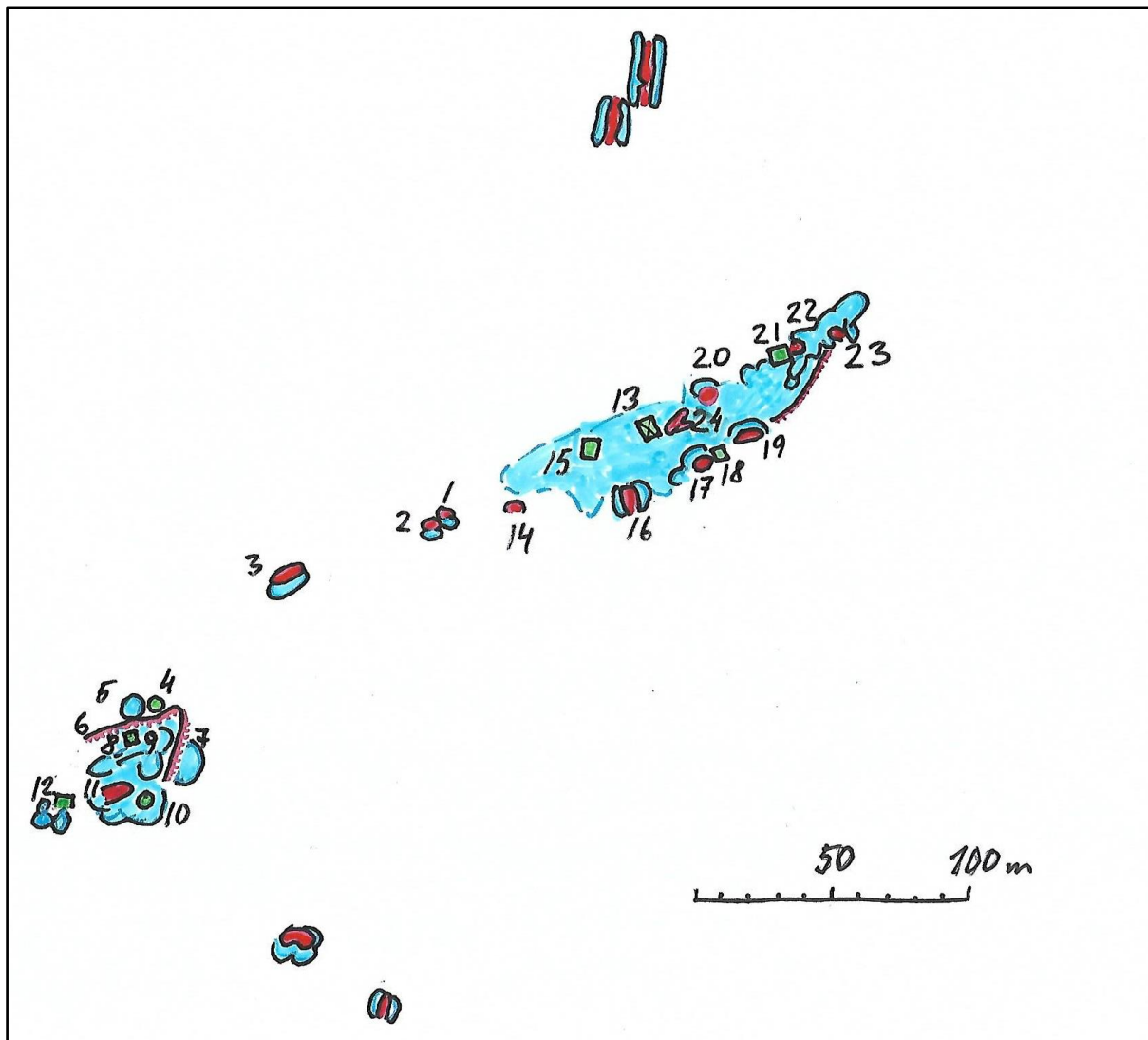
*Figur 22. Sovringsområdet (nr 64 på figur 18) i nordöstra delen av Överberget.  
Foto Lena Berg Nilsson 2016.*

## Område C och D - Mellanberget och Underberget

Mellanberget har en speciell karaktär med tämligen begränsade, mindre bearbetningar i berget (se t.ex. figur 24), tillsammans med husgrunder och den befintliga gruvstugan. Vid Underberget sydväst om Mellanberget har förhållandevis mer omfattande brytning skett, dock inom en mer begränsad yta.

Även mellan Mellanberget och Underberget finns ytterligare gruvhål, och de två delområdena har inte avgränsats entydigt genom denna förstudie. De redovisas därför tillsammans här, se figur 23. I detta område finns till exempel också en källa (se figur 36).

Underberget har tydlig karaktär av olika brytningsskeden och förefaller vara det kanske mest välbevarade gruvområdet på Nasafjäll. Här förekommer tydliga spår som har en speciell potential både att åskådliggöras pedagogiskt och att undersökas närmare vetenskapligt.



Figur 23. Mellanberget och Underberget. Preliminär karta som visar gruvhål och bearbetningar i marken (rött), upplagt material i gråbergsvarp (blått) och övriga lämningar (grönt). Nummerserien avser ett eller flera objekt, t.ex. gruvhål och tillhörande varp. Nr 13 är den befintliga gruvstugan. Kartan upprättad i fält av Lennart Klang 2015 och 2016.



*Figur 24. Gerhard Flink och Ingela Norlin dokumenterar spår efter gruvbrytning på Mellanberget (nr 24 på figur 23), mellan den befintliga gruvstugan och eldplatsen. Foto Lennart Klang 2015.*



*Figur 25. Lämningar efter en av gruvstugorna på Mellanberget (nr 21 på figur 23), förmodligen uppförd i slutet av 1800-talet och nyttjad under den senaste brytningsperioden på Nasafjäll. Bakom huslämningen ser man spår efter äldre gruvbrytning (nr 22 på figur 23). Foto Lena Berg Nilsson 2015.*



*Figur 26. Underberget med olikartade spår efter gruvbrytningen. Foto Lennart Klang 2016.*



*Figur 27. Föremål finns kvar på marken vid Underberget. Foto Lennart Klang 2016.*

## Område E - Bokverket

Lämningar efter mekanisk bokning och vaskning vid svenska gruvmiljöer är ett sällan uppmärksammat fenomen. Skälet till detta är möjligtvis att den mekaniska bokningen och vaskningen i Sverige har uppfattats som relativt sentida. Detta kan om möjligt förklara den låga förekomsten i FMIS, där endast ett 15-tal kända lämningar är registrerade. Huvuddelen av dessa är kopplade till sulfidmalmsgruvor. Ett annat skäl kan vara att det är oklart hur man ska identifiera lämningar efter bokverk i en gruvmiljö. Är man inte insatt i brytnings- och anrikningsteknikerna är det svårt både att se och att tolka strukturerna.

De få arkeologiskt undersökta bok- och vaskverkslokalerna i Sverige är framförallt kopplade till koboltframställning, exempelvis Johannesborgs vaskverk i Hammars socken, Örebro län (Berg Nilsson & Nilsson 2009) och den arkeologiska undersökningen av Gladhammars gruvområde där bl. a ett vaskverk från 1800-talet dokumenterades (Sandberg, Palm & Nilsson 2011). I ett vidare europeiskt perspektiv är mekanisk bokning och vaskning belagd redan under medeltiden (t.ex. Hruby, Hejhal & Maly 2012). Det är i ljuset av detta som lämningarna efter bok- och vaskverket från 1640-talet på Nasafjäll ska ses.

Bokverket på Nasafjäll (se även under rubriken *Historik*, sid 18) identifierades i fält år 1984 av Kenneth Awebro och Lars Hedlund, som också upprättade en översiktlig beskrivning av det (Awebro & Hedlund 1985, Awebro 1986b). Lämningarna efter bokverket bestod då av en husgrund belägen på en kal berghäll samt två högar – en större och en mindre – med ”boksand” nedanför berghällen. Den större sandhögen beskrevs som belägen på en 2,9 x 4,1 m stor stenläggning, och husgrunden var 4,6x4,6 m stor och intill 1,25 m hög. Väggarnas tjocklek varierade mellan 0,7-1,2 m. I husgrundens sydvästra hörn fanns antydningar till en härd. Ingången förefaller ha funnits i diagonalt motstående hörn. En hålldamm bedömdes då ha funnits i anslutning till berghällen med husgrunden, varifrån en ränna åt söder tros ha funnits till vattenhjulet (jfr Awebro & Hedlund 1985).

Vid den mer omfattande karteringen av bokverket 2015 konstaterades att den 1984 beskrivna stenläggningen under den större boksandshögen i stället utgörs av en 16x9 meter stor sammanhängande stenpackning (se figur 29). Stenpackningen syns bestå av två delar, där den norra är tydlig och vällagd inom ett 9x6 m stort område (Ö-V), medan den södra delen endast förefaller ha jämnats ut och den naturligt stembemängda ytan förtätats och bättrats på något. Längs södra kortsidan är en mindre utbyggnad i stenpackningen ca 2x2 m stor. En av högarna med boksand är belägen inom den norra delen av stenpackningen. Den är 5x4 m stor (Ö-V) och 0,6 m hög. Den mindre högen med boksand, ca 2x2 m stor (Ö-V) och 0,4 m hög, är belägen i utbyggnaden längs den södra kortsidan (jfr figur 28 och 29). Fraktionerna varierar och kornstorleken bedöms som mindre i den norra större högen och grövre i den södra mindre högen. Det går inte tydligt att bedöma, men sannolikt var de båda högarna med boksand mindre vid 2015 års kartering än i förhållande till 1984 års beskrivning. Framförallt den södra högen är utsatt i samband med snösmältningen, medan den norra i viss mån skyddas av berghällen.

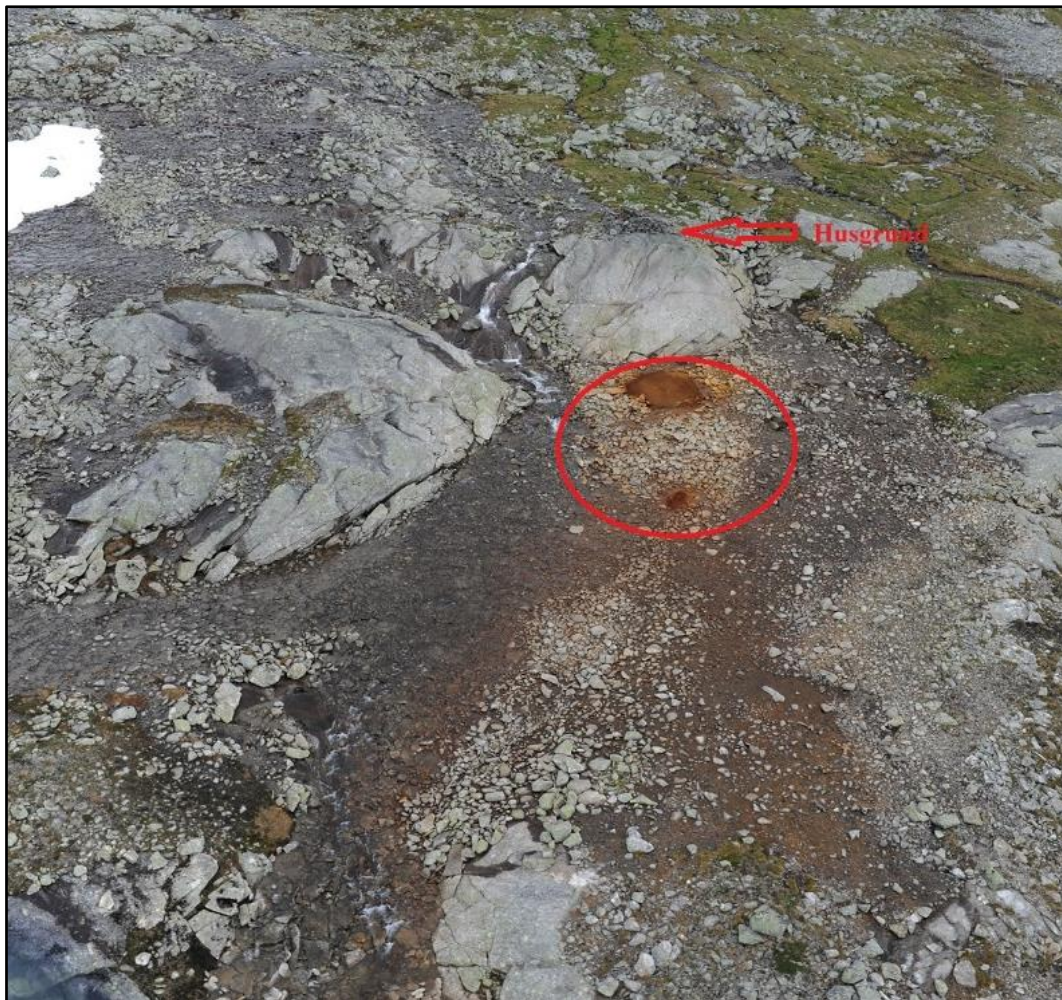
På den norra delen där stenpackningen är vällagd kan sannolikt en del av bokverkets anläggningar urskiljas. Stenpackningen om 9x6 m gränsar i väster mot bäckfåran. Längs denna sida, vinkelrät mot bäckfåran, är en vällagd stenpackning ca 4x3 meter stor (Ö-V), uppbyggd av större block, intill 1,2 m långa och 0,6 m breda, som bildar vad som kan bedömas som ett fundament. I fundamentets längdriktning är en försänkning ca 1 m bred och intill 0,2 m djup. Denna försänkning utgör sannolikt platsen för hjulstocken, och en hjulgrav

bör här ha funnits i bäckfåran. Förutom enstaka större block, intill 1 m långa, är stenstorleken i övriga delen av anläggningen mestadels mellan 0,2-0,4 m.

I södra kanten om den kvarvarande större högen med boksand syns rester av tre stockar, ca 0,2-0,3 m i diameter (rödmarkerade på figur 29 nedan). Dessa är lagda på tvären av anläggningens längdriktning, parallellt i förhållande till varandra. De inbördes avstånden är 1,8 m. Dessa trärester är intressanta då de kan indikera läget för bokstolparna som avgränsade bokkistorna, i vilka tre bokstammar arbetade. Är detta antagande riktigt markerar stockresterna läget för två bokkistor, då avståndet mellan bokstolparna skulle vara ca 3 alnar (d.v.s. ca 1,8 m). Är antagandet riktigt att bokverket vid Nasafjäll hade nio stammar (jfr Awebro & Hedlund 1985) borde en fjärde stock ha funnits, i så fall sannolikt åt väster, mot bäckfåran. Det kan ju också vara så att bokverket bara hade sex stammar, vilket stockresterna tyder på.

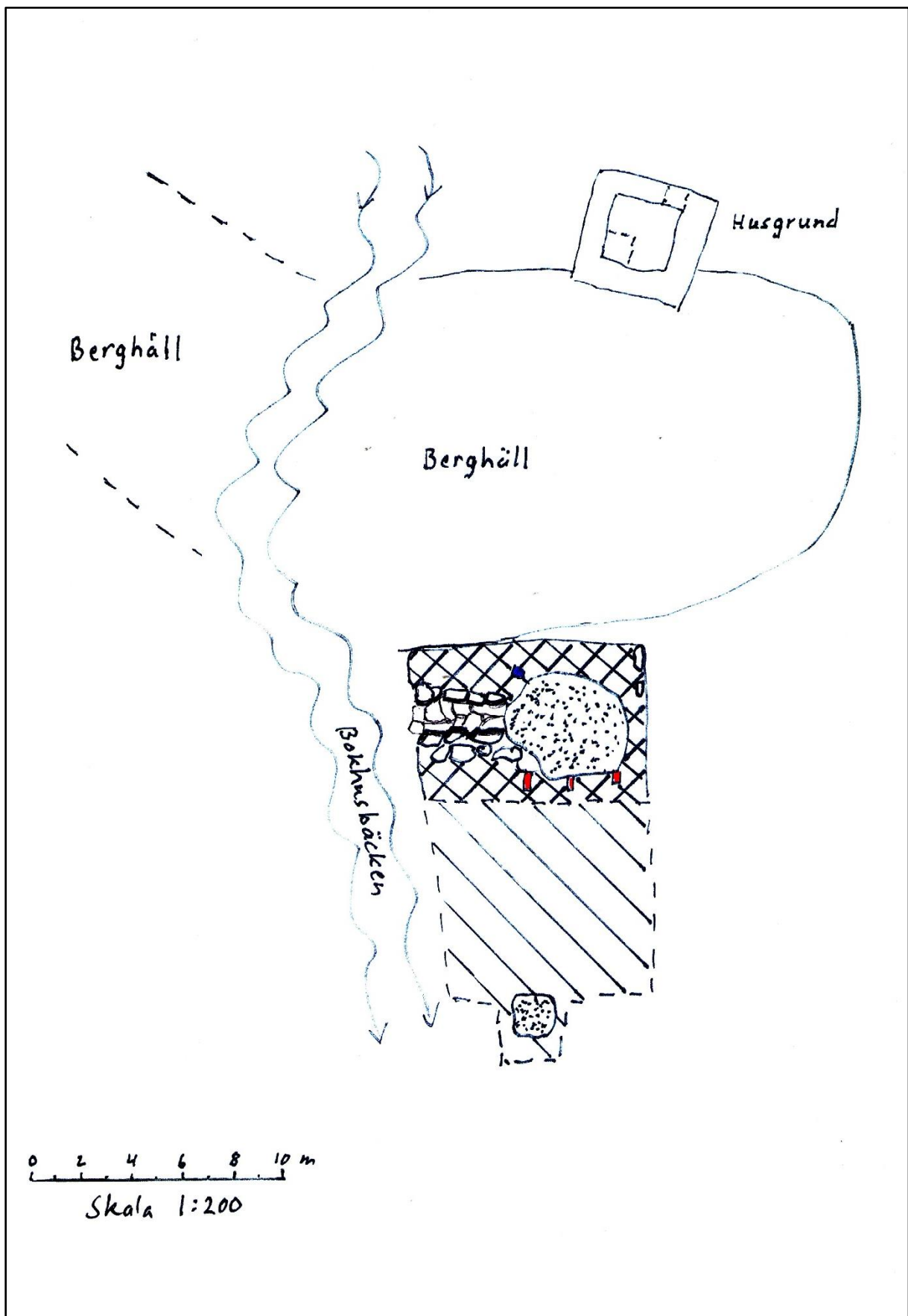
På norra sidan om den större boksandhögen, åt nordväst, finns en lagersten (markerad med blått på figur 29) som är 0,5 m i sida (se figur 32). Denna ligger dock inte i ursprungligt läge.

Hur området mellan de båda högarna med boksand har använts kan inte avgöras i nuläget. Likaså är relationen mellan de båda boksandhögarna okänd. Skillnaden i fraktionsstorlek kan eventuellt tolkas som att även vaskning förekommit på platsen. Bokverksområdet bedöms sammantaget som mycket lämpligt för närmare vetenskapliga undersökningar.



Figur 28. Bokverksområdet på Nasafjäll fotograferat från helikopter med husgrunden och området med boksand markerat. Foto Maria Söderberg 2011. Bildbearbetning Lena Berg Nilsson 2016.





Figur 29. Kartering över bokverksområdet upprättad i fält av Ola Nilsson och Gerhard Flink 2015.



*Figur 30. Gerhard Flink och Ola Nilsson diskuterar husgrunden vid bokverket. Foto Maria Söderberg 2015.*



*Figur 31. Den norra, större, högen med boksand. I förgrunden, till vänster syns de stenar som utgjort platsen för hjulstocken. Delvis vattentäckta i bildens högra kant är de tre stockresterna som kan utgöra bokkistornas avgränsning. Foto Ola Nilsson 2015.*



*Figur 32. Lagerstenen vid bokverket. Foto Ola Nilsson 2015.*

## Övriga gruvrelaterade lämningar

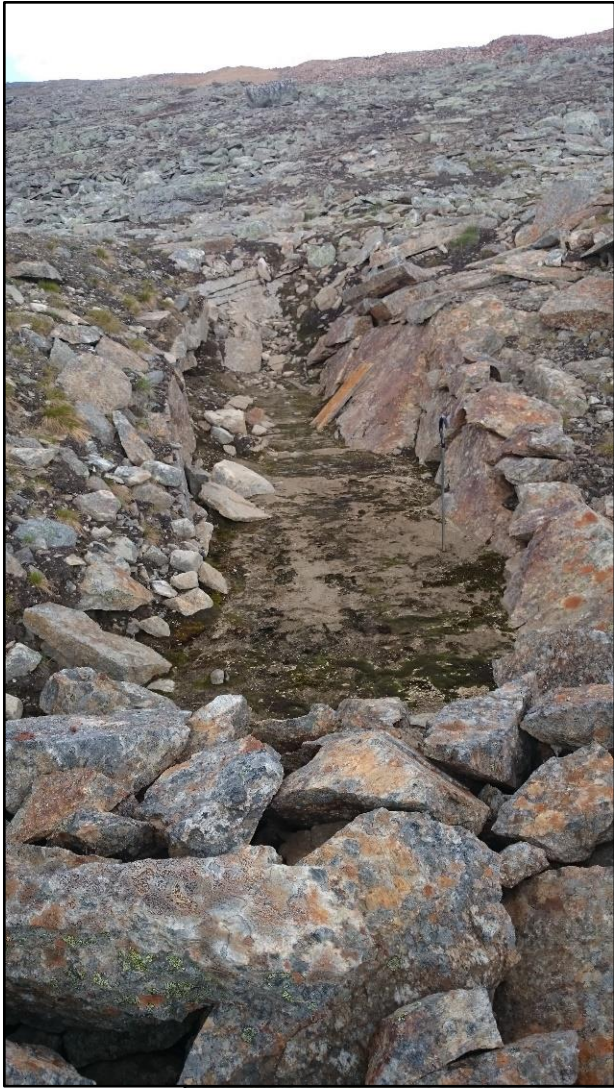
Även utanför de huvudsakliga brytningsområdena och bokverksområdet har en stor mängd lämningar, ca 100 stycken, iakttagits under fältarbetet, jfr figur 15. Dessa består framförallt av gruvhål, gräns-/ledmarkeringar och husgrunder men också exempelvis ett uppbyggt vindskydd och en källa. De flesta av dessa gruvhål utanför de huvudsakliga brytningsområdena tolkas som prospekteringar/försvar av utmål – där olika kronologier kan utläsas.

En av de lämningar som särskilt kan framhållas är en ovanlig husgrund, belägen drygt 150 meter väster om Överbergskullen. Denna är delvis nedsprängd i berget, vinklad, förhållandevis stor, speciellt uppbyggd, förefaller sakna eldstad och har egenskaper som gör att den tolkas som hörande till ett äldre tidsskikt och inte den senaste Nasafjällsepoken. Eventuellt är detta resterna efter kruthuset på Nasafjäll, vilket skulle kunna förklara såväl konstruktionsdetaljerna, som det stora avståndet till gruvorna. Denna hypotes återstår dock att pröva.



*Figur 33. Lena Berg Nilsson studerar den märkliga husgrunden väster om Överbergskullen. Foto Lennart Klang 2016.*

*Figur 34. Rester av ett plåtfat vid eldstaden till ett "vindskydd" på Nasafjälls sluttning. I anslutning till ett större stenblock har en låg kallmur uppförts som skydd mot vinden. Foto Lena Berg Nilsson 2016.*



*Figur 35. En av de många prospekteringarna mellan de huvudsakliga brytningsområdena på Nasafjäll. Foto Lena Berg Nilsson 2015.*

*Figur 36. Källan vid Nasafjäll. Numera försedd med varningsskylt pga. det förorenade vattnet. Foto Lena Berg Nilsson 2016.*



## Sammanfattande resultat

Inventeringen och karteringen har hittills inneburit att kring 350 lämningar (gruvhål, prospekteringar, varp, husgrunder, bokverk m.m.) har iakttagits i de centrala brytningsområdena och de närmaste omgivningarna några hundra meter runt om, att jämföra med det tämligen oprecisa antal som framgår av FMIS – ca 8 stycken (?) och i riksintressebeskrivningen – ca 20 stycken (?) i nuläget. Det tidigare registrerade området för Nasa silvergruva i FMIS om ca 3,3 ha bör i själva verket vara mer än dubbelt så stort – drygt 7 ha. De övriga tre gruvområdena omfattar ca 2 ha tillsammans och bokverksområdet ca 0,5 ha.

Det nu utförda arkeologiska fältarbetet visar också tydligt att Nasa silvergruvor är mycket komplext med ett stort antal identifierbara lämningar från 1600-talets brytning fram till den sentida prospekteringen i området. Då fokus vid fältarbetet var de huvudsakliga brytningsområdena på Nasafjäll, samt området mot Bokverksbäcken i öst och Silverbäcken i söder, är det emellertid värt att poängtera att stora ytor av riksintresseområdet aldrig har inventerats.

Inventeringen och karteringen av gruvlämningarna i de centrala brytningsområdena på Nasafjäll bedöms dock som tillräckligt detaljerat utfört för att ge en bra överblick av de olika lämningstyperna och för att möjliggöra jämförelser med historiska källor och gruvkartor. Framförallt Underberget har tydlig karaktär av olika äldre brytningsskeden och förefaller vara det mest välbevarade gruvområdet på Nasafjäll. Även Överbergskullen förefaller tämligen välbevarad efter äldre gruvdriftsskeden.

Det är mycket ovanligt med registrerade lämningar efter bokverk i landet, och bevarandsituationen här förefaller helt unik. Karteringen och bedömningen av bokverkslämningarna ger en möjlighet till en utvidgad tolkning av anläggningen. Den norra delen av anläggningen utgörs förmodligen av platsen för bokverket där en hjulgrav kan ha funnits i bäckfåran och ett kallmurat fundament markerar platsen för hjulstocken. De tre stockrester som kan iakttas i södra kanten av den största högen med boksand markerar sannolikt läget för två bokkistor. Relationen mellan de två boksandshögarna är fortfarande oklar, även om en möjlig tolkning skulle kunna vara att den södra, mindre högen, utgör rester från vaskning.

En utvidgad och fördjupad tolkning av lämningarna och verksamheten på Nasafjäll, där de arkeologiska iakttagelserna tillsammans med de historiska källorna kan förklara och åskådliggöra Nasa silvergruvors unika historia saknas ännu, men det sammanlagda resultatet av fältarbetet vid Expedition Nasafjäll 2015 och 2016 bildar en mycket god grund till bedömningar av vilken antikvarisk och vetenskaplig potential Nasa silvergruvor rymmer och vilka fortsatta insatser som är lämpliga för att tillvarata dessa.

## Antikvarisk och vetenskaplig potential

Det påbörjade fältarbetet visar med all tydlighet att kunskapen om bergshanteringens vad gäller innehåll, utbredning och omfattning av lämningarna på Nasafjäll har varit och är otillräcklig. Denna förstudie visar att en uppföljning är angelägen såväl antikvariskt som vetenskapligt. Särskilt viktigt förefaller det vara att reda ut vad man kan se på platsen från de olika tidsepokerna och tydliggöra vilka spår som är från 1600-talet, då mest silver utvanns. Eftersom gruvorna bearbetats vidare i senare epoker har följden blivit att det är svårt för besökare att uppfatta 1600-talets spår bland allt som överlagras eller har förändrats därefter.

Den komplexa gruvmiljön, där den stora mängden lämningar efter gruvverksamheten och där stora delar av riksintresseområdet ännu inte har inventerats, behöver ett initierat fältarbete för en heltäckande bild av gruvmiljön som riksintresseområde för kulturmiljövården.

Vid såväl Överbergskullen som Överberget bedöms möjligheten att avläsa de ingående objektens funktioner, relativa kronologi och att närmare klargöra bevarandesituationen i förhållande till skriftliga källor och gruvkartor som mycket goda. Förhållandena är något sämre vid Mellanberget. Vid Underberget och Bokverket förekommer bevarade och tydliga spår som har en mycket speciell potential både att avläsas och förstås arkeologiskt, åskådliggöras pedagogiskt och undersökas närmare vetenskapligt.

Gruvmiljön har en hög vetenskaplig potential att väsentligt höja kunskapsnivån beträffande äldre prospektering och brytning under svåra förhållanden. Nasafjäll är också mycket lämpat som forskningsområde för svensk gruvhantering då dess läge över trädgränsen möjliggör observationer på ett väsensskilt sätt från samtida gruvmiljöer i till exempel Bergslagen. Ytterligare en väsentlig aspekt är att tidigare beskrivningar och fotografier från Nasafjäll utgör ett underlag för att dra slutsatser om förstörelseprocessen på plats, och därigenom vilka antikvariska och vetenskapliga insatser som är mest brådskande.

I förlängningen kan resultaten från Nasafjäll användas till att belysa många av de generella frågor kring historisk gruvbrytning som lyfts fram i Landskapsarkeologernas forskningsprogram: *”Vetenskapliga frågor är många om tekniker, kronologi och geografiska variationer. En fokusfråga är att studera hur lämningar i terrängen förhåller sig till skriftliga källor om samma lämningar. En annan är att koppla ihop hanteringen med den samtida bebyggelseutvecklingen. Det görs bl.a. genom att i fornlämningsstrukturer och historiska källor utläsa hur kolonisation, välstånd och metallutvinningsprojekt, ibland överoptimistiska, samspelar och ger olika landsdelar karaktär, från Skåne via Bergslagen till fjällområden i Lappland.”*

Förutom kopplingen till vårt forskningstema *Gruvor, metallhantering och bergshistoria* i forskningsprogrammet kan en fortsättning av Expedition Nasafjäll även kopplas till ytterligare ett tema i vårt program – *Samiska landskap i historiskt perspektiv* – där ett av forskningsområdena har fokus på relationer mellan samiska och omgivande samhällen. Samernas och gruvarbetarnas samexistens vid Nasafjäll är frågor som skulle kunna belysas genom ett närmare studium av skriftliga källor och undersökningar av utvalda bebyggelse lämningar i gruvmiljön.

Även frågor kring till exempel hur renbeteslandet har påverkats av gruvhanteringen på platsen kan framhållas som ett lämpligt tema för önskad kunskapsuppbyggnad inom ramen för en fortsättning för Expedition Nasafjäll.

## Förslag till fortsättning

Denna förstudie visar att det är angeläget att dokumentera vilka gruv lämningar och andra fornminnen som finns på Nasafjäll. En sådan dokumentation utgör grunden för fortsatta viktiga och intressanta frågor kring unicitet, antikvariska fortsatta åtgärder för bevarande och eventuell sanering, rennäringens och besöksnäringens villkor i området samt forskning om landsdelens och platsens roll i samhällsutvecklingen sedan 1600-talets stormaktssträvanden.

En fortsättning på Expedition Nasafjäll bör delas in i antikvariska, vetenskapliga och pedagogiskt utåtriktade åtgärder, för vilka finansiering söks från olika håll. Förstudien har haft fokus på antikvariska och vetenskapliga frågor, medan de pedagogiskt utåtriktade frågorna kommer att hanteras av Maria Söderberg, både som en följd av de planerade kunskapsuppbyggande insatserna och som kontinuerlig guidning i samband med kunskapsuppbyggandet.

Det fältarbete som utfördes 2015 och 2016 bör kompletteras i samarbete med geologisk och historisk kompetens. Förstudieresultatet bör även bearbetas och preciseras efter uppgifter ur historiska källor och gruvkartor, och eventuellt genom jämförelser med fotografier från t.ex. Silvermuseet och Norrbottens museums bildarkiv, eller jämförelser med Bolidens material kring provbrytningar och försvar i området. Dessutom bör särskild uppmärksamhet fästas vid den påverkan som kan ha skett i området genom filminspelningen av ”Silverfjället” under slutet av 1960-talet. Beskrivningar av lägesbestämda och karterade fornminnen 2015 och 2016 bör göras klara, men också en utökad fornminnesinventering inom hela riksintresseområdet bör utföras i så snöfri mark som möjligt. Resultatet av detta bör registreras i FMIS i enlighet med detta registers riktlinjer.

Förslag till fortsatta aktiviteter kring Nasa silvergruvor innefattar därför i ett första skede bland annat:

- Kompletterande fältarbete för färdigställande av inledd dokumentation av hittills identifierade lämningar (beskrivningar/granskning/redigering).
- Kompletterande fornminnesinventering av hela riksintresseområdet.
- Kompletterande arkivstudier i Sverige och Danmark.
- Kartöverlägg från gruvkartor.
- Upprättande av en kronologi där lämningarna kopplas till verksamhetsperiod.

I ett andra steg, eller parallellt med basdokumentationen i det första skedet enligt ovan, kan detaljerade inmätningar och olika arkeologiska undersökningar vara riktade insatser för att belysa olika aspekter av livet på Nasafjäll och specifika frågeställningar kring kronologi och funktion. Ett av de områden som redan nu kan börja bearbetas vetenskapligt är bokverksområdet, där fördjupade arkeometallurgiska analyser troligen kan klargöra vilka steg i processen de två boksandhögarna representerar.

En ytterligare aspekt som bör prioriteras vid tvärvetenskaplig forskning om gruvmiljön på Nasafjälls är frågor kring de olika byggnaderna – t.ex. kapellet, prästens hus, gruvstugorna, ”borgarnas våningshus”, stall och kruthuset – som funnits på Nasafjäll, men också frågor kring hur samerna som skötte transporterna var inkvarterade då de befann sig på Nasafjäll, och hur logi arrangerades för gränskommissionen på Nasafjäll 1638.

## Referenser

- Awebro, Kenneth. 1983. *Luleå silververk. Ett norrländskt silververks historia*. (Bothnica 3). Luleå.
- Awebro, Kenneth. 1984. *Bebyggelse och odling i Adolfsström under den andra Nasafjällsepoken*. (Studia Laplandica 1). Stockholm.
- Awebro, Kenneth. 1986a. *Raudurtvare och Jakobs Knabbe*. (Studia Laplandica 3). Stockholm.
- Awebro, Kenneth. 1986b. *Från malm till mynt. En historisk-metallurgisk studie om Nasafjäll*. (Studia Laplandica 6). Stockholm.
- Awebro, Kenneth. 1989a. Piteå silververks försörjning av ved och kol. *Silvret från Nasafjäll. Arkeologi vid Silbojokk*. Riksantikvarieämbetet. Byrån för arkeologiska undersökningar. Stockholm.
- Awebro, Kenneth. 1989b. *Tre gruvfält i norr – Gustafsfält, Kalix kopparverk och Sjangeli*. (Studia Laplandica 10). Stockholm.
- Awebro, Kenneth. 2000. Bergkristall i Nasafjällsområdet. *Från Nasafjäll till Olden. Subarktisk gruvhantering med fokus på Västerbottensfjällen. Föredrag från symposium i Luleå den 31 mars 2000*. Red. Kenneth Awebro & Lennart Klang. (Jernkontorets bergshistoriska utskott, serie H 70). Stockholm.
- Awebro, Kenneth. 2002. Egidius Otto och Nasafjälls silvergruvor – planer på att återuppta driften efter förstörelsen 1659. *Subarctic mining II. Papers presented at a symposium in Luleå, June 15<sup>th</sup> 2001*. Ed. Kenneth Awebro & Lennart Klang. (Jernkontorets bergshistoriska utskott, serie H 72). Stockholm.
- Awebro, Kenneth & Hedlund, Lars G. 1985. *Bokverket på Nasafjäll*. (Studia Laplandica 2). Stockholm.
- Awebro, Kenneth & Klang, Lennart (red.). 2000. *Från Nasafjäll till Olden. Subarktisk gruvhantering med fokus på Västerbottensfjällen. Föredrag från symposium i Luleå den 31 mars 2000*. (Jernkontorets bergshistoriska utskott, serie H 70). Stockholm.
- Awebro, Kenneth & Klang, Lennart (red.). 2002. *Subarctic mining II. Papers presented at a symposium in Luleå, June 15<sup>th</sup> 2001*. (Jernkontorets bergshistoriska utskott, serie H 72). Stockholm.
- Berg Nilsson, Lena. 2015. Årets expedition till silvriga Nasafjäll. *Bergsmannen med JkA 2015/04*.
- Berg Nilsson, Lena. 2016. Många aktiviteter vid Nasa silvergruva. *Bergsmannen med JkA 2016/04*.
- Berg Nilsson, Lena. Manus. Silver and Lead or Silver or Lead – early mining of Galena in Sweden. *Acta Rerum Naturalium – Strěbná Jihlva 2016*.
- Berg Nilsson, Lena & Nilsson, Ola. 2009. *Johannesborgs vaskverk. Arkeologisk förundersökning, RAÄ Hammar 13:1, Åmmestorop 1:7, Askersunds kommun, Örebro län*. ArcMontana, Rapport 2009:1.
- Bromé, Janrik. 1923. *Nasafjäll. Ett norrländskt silververks historia*. Stockholm.
- Fahlman, Johan. 2012. *En geokemisk kartering över området kring Nasa silvergruva. Effekterna av historisk gruvdrift i svensk fjällmiljö*. Examensarbete i Naturgeografi 15 hp, avseende kandidatexamen. Umeå universitet.



- FMIS. Riksantikvarieämbetets nationella fornminnesinformationssystem.  
<http://www.fmis.raa.se/cocoon/fornsok/search.html>
- Forsgren, Eric. 2008. *Nasafjäll – Silverfjället – ett omänskligt gruvprojekt*. Majorsgårdens Bruksförening.
- Hansson, Staffan. 1987. *Från Nasafjäll till SSAB. Järn- och gruvhantering i Norrbotten under 300 år*. Luleå.
- Hruby, Petr, Hejhal, Peter & Maly, Karel. 2012. Two deserted mediaval mining and settlement sites in Bohemian-Moravian uplands. *Acta Rerum Naturalium – Stríbná Jihlva 2010*. Nr 12/2012.  
<http://www.arkeologi.uu.se/Forskning/Projekt/en-kolonial-arena/>  
<http://www.landskapsarkeologerna.se/policies/forskningsprogram/>
- Jensen, Ronnie. 1997. *Fornminnesinventeringen – nuläge och kompletteringsbehov. En riksöversikt*. Riksantikvarieämbetet.
- Klang, Lennart. 2005. *Ramundbergets gamla gruvor i Tännäs socken, Härjedalen. Kulturhistorisk dokumentation 2004 och 2005*. <http://www.landskapsarkeologerna.se/wp-content/uploads/rapport-kulturhistorisk-dokumentation-Ramundbergets-gamla-gruvor.pdf>
- Landskapsarkeologerna. 2015. *Aktuellt 3:2015*. <http://www.landskapsarkeologerna.se/wp-content/uploads/Nyhetsbrev-3-2015.pdf>
- Lindgren, Åsa. 2015. *Silbojokk 2015. Arkeologisk räddningsundersökning av kyrka och kyrkogård inom Raä Arjeplog 368:1, Arjeplogs KRÖLM, Arjeplogs kommun, Lapplands landskap, Norrbottens län*. Norrbottens museum, Arkeologi, Rapport 2015:12.
- Lundin, Jonas. 2013. *Inventering av förorenade områden i Arjeplogs kommun*. Länsstyrelsen Norrbotten. Rapportserie 18/2013.
- Lundman, Bo. 2010. *Ett bidrag till kunskapen om Nasafjäll efter år 1810. 3:e Nasafjällstiden 1887-1946-1999. Med vägledning vid besök på Nasafjälls malmfält*. Piteå.
- Riksintressen för kulturmiljövården – Norrbottens län (BD). 2013.  
[http://www.raa.se/app/uploads/2013/09/BD\\_riksintressen.pdf](http://www.raa.se/app/uploads/2013/09/BD_riksintressen.pdf)
- Roslund, Ylva. 1989. Bebyggelseutvecklingen i Silbojokk enligt det historiska och arkeologiska materialet. *Silvret från Nasafjäll. Arkeologi vid Silbojokk*. 1989. Riksantikvarieämbetet. Byrån för arkeologiska undersökningar. Stockholm.
- Sametinget. [www.sametinget.se](http://www.sametinget.se).
- Sandberg, Fredrik, Palm, Veronica & Nilsson, Nicholas. 2011. *Gladhammars gruvor. Särskild arkeologisk undersökning 2010. Gladhammars gruvområde, RAÄ 155 och 229, samt hyttområde, RAÄ 227, Gladhammar socken, Västerviks kommun, Kalmar län, Småland*. Kalmar läns museum, Arkeologisk rapport 2011:19.
- SGUs kartvisare. <http://apps.sgu.se/kartvisare/>
- Silvret från Nasafjäll. Arkeologi vid Silbojokk*. 1989. Riksantikvarieämbetet. Byrån för arkeologiska undersökningar. Stockholm.
- Söderberg, Maria. 2011. *Nasaleden. En vandring 2-12 juli 2010*.
- Tegengren, F. R. 1924. *Sveriges ädlare malmer och bergverk*. (SGU Ser. Ca, nr 17). Stockholm.
- Wallquist, Einar. 1970. *Arjeplogs kyrkor*. Arjeplog.

**Kartor** (<http://www.lantmateriet.se>)

*Rikets allmänna kartverks arkiv:*

Generalstabskartan, Nasafjället (1891).

*Lantmäteristyrelsens arkiv*

Å1, Silverstrecket i Piteå lappmark (1640).



### **Expedition Nasafjäll 2015 och 2016**

Expedition Nasafjäll är ett samarbetsprojekt som initierats av Maria Söderberg och konsultgruppen Landskapsarkeologerna. Syftet är att fördjupa berättelsen om gruvbrytningen vid Nasafjäll. Åren 2015 och 2016 har en förstudie utförts med inriktning att dokumentera fornminnen för att samla in ett tillräckligt underlagsmaterial för en bedömning av vilka antikvariska och vetenskapliga insatser som behövs i närtid, för att sakligt kunna informera om platsen vid guidningar, föredrag och i skrifter.

Den arkeologiska dokumentationen utfördes i samband med guidning på platsen under enstaka augustidagar. Ca 350 lämningar observerades både i de centrala gruvområdena och i omgivningarna några hundra meter runt omkring vid en påbörjad fornminnesinventering och en preliminär kartering. Vid fältarbetet konstaterades att Nasa silvergruvor är mycket komplexa med identifierbara lämningar från 1600-talets brytning fram till sentida prospekteringar in i 1900-talet, delvis av unik karaktär.

Denna förstudierapport ska ses som en framåtsyftande sammanfattning för önskvärda fortsatta fältarbeten i området, där *Landskapsarkeologerna* förhoppningsvis kan delta mer i kunskapsuppbyggandet kring Nasafjälls silvergruvor.